



Város Polgármestere

2051 Biatorbágy, Baross Gábor utca 2/a • Telefon: 06 23 310-174/213 mellék

Fax: 06 23 310-135 • E-mail: polgarmester@biatorbagy.hu • www.biatorbagy.hu

## ELŐTERJESZTÉS

### Önkormányzati étkeztetési fejlesztések támogatására kiírt pályázatról

A nemzetgazdasági miniszter a belügyminiszterrel és az emberi erőforrások miniszterével egyetértésben pályázatot hirdetett önkormányzati étkeztetési fejlesztések támogatására.

Települési önkormányzatok nyújthatnak be támogatási igényt a központi költségvetési forrás biztosítása az önkormányzati tulajdonú fenntartású és működtetésű óvodai gyermekétkeztetést szolgáló főzőkonyha, befejező konyha, melegítő-tálaló konyha és kapcsolódó kiszolgáló létesítmény (továbbiakban együttesen: konyha) létrehozása vagy bővítése, fejlesztése érdekében.

Pályázati alcélok:

Önkormányzati fenntartású és működtetésű létesítmény fejlesztése:

- a.) az önkormányzat által működtetett saját konyha kapacitásbővítésével,
- b.) új konyha létesítésével,
- c.) az önkormányzat által működtetett saját konyha infrastrukturális felújításával, fejlesztésével, akadálymentesítésével,
- d.) az önkormányzat által működtetett étkező, étterem kapacitásbővítésével, felújításával, akadálymentesítésével, új étkező, étterem kialakításával.

A támogatás mértéke: a maximális támogatási igény pályázóként 40,0 millió forint, azzal, hogy az egy óvodai ellátásban részesülő étkeztetett gyermekekre számított igény nem haladhatja meg a 800.000 Ft-ot. (Esetünkben nem haladja meg)

A saját erő összege minimális mértéke a települési önkormányzat adóerő-képessége alapján a fejlesztési költség 50%-a.

A Fő utcai óvoda konyhatechnológiájára kért árajánlat az előterjesztés mellékletét képezi.

Építkezési költség: **bruttó 825.631 Ft.**

Eszközbeszerzési költség: nettó 2.927.000 Ft + ÁFA **bruttó: 3.717.290 Ft**

A pályázati kiírás szerint az eszközbeszerzés költségei a beruházási összköltség 50%-áig számolhatóak el. A fenti ajánlat ennek az aránynak nem tud megfelelni.

Az elmúlt évek pályázati rendszere alapján elmondható, hogy az a pályázó, aki már egyszer kimerítette a központi költségvetésből a fenti célra nyújtott támogatást, az az elkövetkezendő években nem részesülhet támogatásban.

Az új, épülő óvoda konyhatechnológiájára szintén benyújtható lenne a pályázat a megfelelő dokumentumok (adásvételi szerződés stb.) benyújtásával.

A pályázat elbírálásakor előnyt élveznek azok az önkormányzatok, amelyek a 2015. 2016. illetve a 2017. évben óvodai kapacitásbővítést célzó beruházások támogatására forrást nyertek. Biatorbágy a 2015. évben pályázatot nyújtott be és nyert el 54.740.265 Ft összegben a Bajcsy-Zsilinszky úti tagóvoda kapacitásbővítésére.

Kérem a tisztelt képviselő-testületet, hozza meg döntését.

Biatorbágy, 2017. április 4.

**Tarjáni István s. k.**  
**polgármester**

**„A” határozati javaslat  
Biatorbágy Város Önkormányzatának  
/2017. (IV. 27.) határozata  
Önkormányzati étkeztetési fejlesztések támogatására kiírt pályázatról**

Biatorbágy Város Önkormányzat Képviselő-testülete megtárgyalta az önkormányzati étkeztetési fejlesztések támogatására kiírt pályázatról szóló előterjesztést és az alábbi döntést hozza:

A képviselő-testület:

1. pályázatot nyújt be a Benedek Elek Óvoda Fő utca 61.sz. alatti tagóvodájának konyhai fejlesztésére.
2. Az önrész összegét .. Ft-ot, azaz ..... Ft-ot a pályázati tartalékkeret terhére biztosít.

**Felelős:** Polgármester

**Határidő:** a pályázat benyújtására: 2017. május 9.

**A pályázati dokumentáció műszaki tartalmát összeállítja:** Beruházási és Vagyongazdálkodási Osztály

**A végrehajtást végzi:** Beruházási és Vagyongazdálkodási Osztály

**„B” határozati javaslat  
Biatorbágy Város Önkormányzatának  
/2017. (IV. 27.) határozata  
Önkormányzati étkeztetési fejlesztések támogatására kiírt pályázatról**

Biatorbágy Város Önkormányzat Képviselő-testülete megtárgyalta az önkormányzati étkeztetési fejlesztések támogatására kiírt pályázatról szóló előterjesztést és az alábbi döntést hozza:

A képviselő-testület nem nyújt be pályázatot a felhívásra.

**Felelős:** Polgármester

**Határidő:** azonnal

Jóváhagyom:

  
Varga Mihály  
Budapest, 2017. január „ .”

Egyetérték:  
  
Dr. Pintér Sándor  
Budapest, 2017. január „ .”

Egyetérték:  
  
Balog Zoltán  
Budapest, 2017. január „ .”

## Pályázati Kiírás

2017. március

A nemzetgazdasági miniszter – a belügyminiszterrel és az emberi erőforrások miniszterével egyetértésben – pályázatot hirdet a Magyarország 2017. évi központi költségvetéséről szóló 2016. évi XC. törvény (a továbbiakban: Költségvetési törvény) 3. melléklet II. 6. pont szerinti

### Önkormányzati étkeztetési fejlesztések támogatására,

összhangban

- a) az államháztartásról szóló 2011. évi CXCV. törvény (a továbbiakban: Áht.),
- b) a gyermekek védelméről és a gyámügyi igazgatásról szóló 1997. évi XXXI. törvény,
- c) a számvitelről szóló 2000. évi C. törvény,
- d) a közbeszerzésekről szóló 2015. évi CXLIII. törvény (a továbbiakban: Kbt.),
- e) az épített környezet alakításáról és védelméről szóló 1997. évi LXXVIII. törvény,
- f) az államháztartásról szóló törvény végrehajtásáról szóló 368/2011. (XII. 31.) Korm. rendelet (a továbbiakban: Ávr.),
- g) a vendéglátó-ipari termékek előállításának és forgalomba hozatalának élelmiszerbiztonsági feltételeiről szóló 62/2011 (VI. 30.) VM rendelet (a továbbiakban: Rendelet),
- h) a közétkeztetésre vonatkozó táplálkozás-egészségügyi előírásokról szóló 37/2014. (IV. 30.) EMMI rendelet (a továbbiakban: EMMI rendelet),
- i) az építésügyi és építésfelügyeleti hatósági eljárásokról és ellenőrzésekről, valamint az építésügyi hatósági szolgáltatásról szóló 312/2012. (XI. 8.) Korm. rendelet,
- j) az épületek energetikai jellemzőinek tanúsításáról szóló 176/2008. (VI. 30.) Korm. rendelet
- k) az épületek energetikai jellemzőinek meghatározásáról szóló 7/2006. (V. 24.) TNM rendelet

rendelkezéseivel.

## 1. E pályázati kiírás alkalmazásában

**1.1. Energetikai tanúsítvány:** az épület egészére vonatkozó, az épületek energetikai jellemzőinek meghatározásáról szóló 7/2006. (V. 24.) TNM rendelet vagy az energiafogyasztási adatok alapján és az épületek energetikai jellemzőinek tanúsításáról szóló 176/2008. (VI. 30.) Korm. rendeletben leírtakra figyelemmel, 2016. január 1-jét követően készített, az épület energetikai minőség szerinti besorolását tartalmazó hatályos irat, amely energetikai korszerűsítés esetén tartalmazza a fejlesztéssel elérni kívánt energiahatékonyság javulást bemutató, az épületek energetikai jellemzőinek meghatározásáról szóló 7/2006. (V. 24.) TNM rendelet szerint végzett számítást is. Az energetikai tanúsítványt és a fejlesztés utáni állapotra vonatkozó számításokat egy, a Magyar Mérnöki Kamara névjegyzékében szereplő SZÉS6 (illetve jogutód szerinti besorolása) és TÉ (épületek energetikai tanúsítása - energetikai tanúsító), vagy a Magyar Építész Kamara névjegyzékében szereplő SZÉS6 (illetve jogutód szerinti besorolása) és TÉ jogosultsággal rendelkező szakértőnek kell elvégeznie. Névjegyzékek elérhetősége: <https://www.mmk.hu/kereses/tagok>, és a <https://eugvintezes.mekon.hu/index.php?u=nevjegyzek#>.

**1.2. Építési tevékenység:** építmény, építményrész megépítése, átalakítása, bővítése, lebontása, korszerűsítése stb.

**1.3. Építészeti/műszaki-költségvetési dokumentáció:** a pályázatot benyújtó önkormányzat oldalszámozással és cégszerű láttamozásával, valamint minden dokumentum esetében a beruházással érintett ingatlant azonosító adatokkal ellátott, az építési tevékenység megvalósításához szükséges tervezési programok, tervek, költségek, egyéb dokumentumok.  
**Az építészeti/műszaki-költségvetési dokumentáció minimum tartalma:**

### 1.3.1. Cím és aláírólap

- a megrendelő települési önkormányzat neve és elérhetősége;
- a tervezett építmény helye (ingatlant azonosító adatok);
- a tervezői költségterv és tervezői nyilatkozat készítőjének adatai (név, tervezői jogosultság, érvényesség ideje)

### 1.3.2. Építési, műszaki tartalom

- rövid szöveges műszaki leírás (benne: a pályázati cél, alcél szerinti építési tevékenységek rövid ismertetése, az épület hasznos alapterülete, többfunkciós épület esetében a feladatok ellátása szerint az épület bemutatása, közös helyiségek felsorolása, az étkeztetési feladatellátást szolgáló helyiségek elhatárolása), a beruházás során elérni kívánó cél (változások tényszerű bemutatása, új helyiségek, hasznos alapterület. stb.), a fenntartási költségek csökkentését célzó fejlesztések, felújítások (nyílászárócsere, külső-belső hőszigetelés, fűtőkorszerűsítés);
- a tervezett építmény jellegétől függően tartalmazza a helyszínrajzot, alaprajzokat, homlokzatokat, metszeteket és részletrajzokat, azok méretarányos adatait, valamint a beruházás előtti, eredeti állapotot bemutató felmérési rajzot (alaprajzokat, homlokzatokat, metszeteket). Ha a változás jól érzékelhető, a kettő – eredeti és tervezett – alaprajz összevonható. Méretarány: M:1=100-as méretarány vagy nagyobb, a szükséges információk megjelenítéséhez igazodva;
- érvényes energetikai tanúsítvány; függetlenül attól, hogy a kivitelezés energetikai fejlesztésre is kiterjed-e;
- építésügyi hatósági engedélyhez kötött fejlesztés esetén a beruházás megvalósításához szükséges, a pályázat benyújtási határidejéig jogerőre emelkedett építésügyi engedély; nem építésügyi hatósági engedélyhez kötött fejlesztés esetén tervezői nyilatkozat arról, hogy a pályázatban bemutatott építési tevékenység nem engedélyköteles;
- egyéb, szükség szerint.

### 1.3.3. Költségtervek

- tervezői költségterv (főösszesítő, munkanem összesítő, részletes költségek) és építéssel kapcsolatos egyéb költségek (műszaki ellenőrzés díja, tervezői díj, energetikai tanúsítvány kiállításának költsége, stb.);

- b) eszközlista;
- c) egyéb költségek jegyzéke (pl. közbeszerzés kiírásával összefüggő díj, projektmenedzsment, ingatlan-nyilvántartásba vétellel vagy változás-bejelentéssel kapcsolatos költségek).

**1.4. Eszközbeszerzés:**

- a) az egészséges, korszerű táplálkozást támogató technológiai fejlesztésekhez szükséges konyhai gépek, eszközök beszerzése (ideértve a beépített konyhai nagygépeket is),
- b) az élelmiszerhigiénéről szóló szabályozásnak, valamint az élelmiszerekkel rendeltetésszerűen érintkezésbe kerülő anyagokról és tárgyakról szóló közösségi jogi és nemzeti szabályozásnak megfelelő konyhai gépek, eszközök, bútorok beszerzése,
- c) az élelmiszerhigiénéről szóló szabályozásnak, valamint az élelmiszerekkel rendeltetésszerűen érintkezésbe kerülő anyagokról és tárgyakról szóló közösségi jogi és nemzeti szabályozásnak megfelelő konyhai készletek beszerzése (tálcák, edények, tányérok, evőeszközök, poharak stb.),
- d) étkező, étterem bútorzatainak beszerzése,
- e) a környezetvédelmi szempontokat érvényesítő eszközbeszerzések, így pl. a szelektív hulladékkezeléshez, a sütőzsiradék külön gyűjtéséhez, veszélyes hulladék kezeléséhez, komposztáláshoz stb. történő eszközbeszerzés.

**1.5. Eszközlista:** a pályázatot benyújtó önkormányzat által az internetes adattartalmak, katalógusok, írásbeli ajánlat stb. segítségével táblázatos formában (.xls) összeállított, a beruházással összefüggő tételes [megnevezés, mennyiség, nettó egységár, ÁFA, bruttó érték] jegyzék.

**1.6. Használatbavételi engedély:** a projekt lezárását hatóság által igazolt jogerős közokirat. A pályázatban vállalt alcél alapján a használatba vételt igazoló okiratnak kell elfogadni a használatbavétel tudomásulvételéről szóló határozatot, az építési tevékenység megvalósulását és a használatba vételt igazoló hatósági bizonyítványt is.

**1.7. Ingatlant azonosító adatok:** az ingatlan-nyilvántartásban szereplő, a beruházással érintett feladatellátási helyet, építményt jellemző legfontosabb adatok, úgy mint az ingatlan elhelyezkedése szerinti helység neve, irányítószám, utcanév, házszám, valamint a telek helyrajzi száma. Állami tulajdonú önkormányzati vagyonkezelésben lévő ingatlan esetén feltétel, hogy a tulajdoni lap a vagyonkezelői jogról szóló bejegyzést tartalmazza.

**1.8. Műszaki leírás:** olyan dokumentum, amelyből megismerhető a pályázatban szereplő építési tevékenység, a beruházással érintett épület.

**1.9. Projekt befejezése:** a projekt befejezett, amennyiben a projekt keretében támogatott valamennyi tevékenység a támogatói okiratban meghatározottak szerint, e kiírásban meghatározott feltételek mellett teljesült. A projekt befejezése napjának a projekt utolsó támogatott tevékenysége fizikai teljesítésének a napja minősül, a következők szerint:

- a) ingatlanfejlesztés és infrastrukturális beruházás esetén megtörténik a sikeres műszaki átadás-átvétel (jegyzőkönyvvel alátámasztva), illetve lezárul a használatbavételi, illetve – amennyiben szükséges – műszaki engedélyezési eljárás; a teljes üzemszerű működés megindulását lehetővé tevő jogerős használatbavételi, valamint működési engedély az elszámoláshoz csatolandó;
- b) eszközbeszerzés esetén üzembe helyezési jegyzőkönyv kiállítása napja (100 ezer forint egyedi értéket meghaladó eszközök tekintetében);
- c) egyéb tevékenység esetében a tevékenység megvalósulása napja.

**1.10. Tervező:** az a természetes személy, aki a pályázat benyújtásának évében rendelkezik É, É/1 (illetve jogutód szerinti besorolása) számú tervezői jogosultsággal – azaz aktív tagként szerepel a <https://eugyintezes.mekon.hu/index.php?u=nevjegyzek&m=kereses&f=kereso> portálon elérhető, a Magyar Építész Kamara által vezetett névjegyzékben, és nyilatkozatával jogosult igazolni, hogy a pályázatban szereplő beruházás nem építési engedélyköteles tevékenység, illetve az építészeti-műszaki dokumentáció részbeni előállítója.

**1.11. Tervezői nyilatkozat tartalmazza**

- a) a felelős tervező nevét nyomtatott betűkkel, jogosultsági számát, saját kezű aláírását;
- b) az általa tervezett építési tevékenység, illetőleg dokumentáció (rész) megnevezését;
- c) a tervezett építési tevékenység helyeként az ingatlant azonosító adatokat;
- d) a megrendelő nevét, címét;
- e) a kiállítás helyét, idejét (év, hó, nap);
- f) a tervező nyilatkozatát arról, hogy
  - fa) az általa tervezett építészeti-műszaki megoldás megfelel a vonatkozó jogszabályoknak, általános érvényű és eseti előírásoknak;
  - fb) az általa tervezett építmény megfelel az energetikai követelményeknek és összhangban van az energetikai tanúsítvánnyal
  - fc) az általa tervezett építészeti-műszaki megoldás megvalósítása építésügyi engedélyköteles tevékenység-e.

**1.12. Telek:** a pályázatban szereplő települési önkormányzat(ok) tulajdonában lévő vagy azzá váló, egy helyrajzi számon nyilvántartásba vett földterület.

**1.13. Tulajdoni lap:** a TakarNet rendszerből előállított elektronikus formában szolgáltatott, nem hiteles másolat, amely az ingatlan-nyilvántartásban a beruházással érintett feladatellátási helyről nyilvántartott lényeges adatokat (így különösen ingatlant azonosító adatok, tulajdonos neve) tartalmazza. Amennyiben a tulajdoni lapon szereplő helyrajzi szám nem helyes és a tulajdonos módosítási kérelemmel élt, de a beruházással érintett ingatlan, telek módosított helyrajzi száma nem került átvezetésre, úgy a földhivatal vagy a területileg illetékes jegyző részéről hivatalos nyilatkozat becsatolása szükséges.

## 2. Pályázók köre

A Költségvetési törvény 2. melléklet III.5. Intézményi gyermekétkeztetés támogatása pont szerinti támogatásban részesülő települési önkormányzat nyújthat be pályázatot, ideértve – a gyermekétkeztetés feladatát társulásban ellátó önkormányzatok esetén – a társulás székhelye szerinti települési önkormányzatot is (a továbbiakban: Pályázó).

## 3. A pályázat célja

Központi költségvetési forrás biztosítása az önkormányzati tulajdonú (ideértve az önkormányzati vagyongazdálkodásban lévő állami tulajdonú is), fenntartású és működtetésű óvodai gyermekétkeztetést szolgáló főzőkonyha, befejező konyha, melegítő-tálaló konyha, és kapcsolódó kiszolgáló létesítmény (a továbbiakban együttesen: konyha) létrehozása vagy bővítése, fejlesztése érdekében.

### 3.1. Pályázati alcélok:

Önkormányzati fenntartású és működtetésű létesítmény fejlesztése

- a) az önkormányzat által működtetett saját konyha kapacitásbővítésével,
- b) új konyha létesítésével,
- c) az önkormányzat által működtetett saját konyha infrastrukturális felújításával, fejlesztésével, akadálymentesítésével,
- d) az önkormányzat által működtetett étkező, étterem kapacitásbővítésével, felújításával, akadálymentesítésével, új étkező, étterem kialakításával.

A Pályázó a *d)* pont szerinti alcélra kizárólag akkor nyújthat be igényt, ha egyúttal az *a)-c)* pontok valamelyikére is pályázik. Pályázat kizárólag költségvetési szerv keretei között működő konyha/étkező fejlesztésére nyújtható be, egyéb – így önkormányzati tulajdonú nonprofit kft. vagy vállalkozó által üzemeltetett – a konyha/étkező fejlesztése nem támogatható. Amennyiben a pályázat benyújtásakor az önkormányzat az étkeztetésről vásárolt szolgáltatással gondoskodik, úgy vállalnia kell, hogy a beruházás megvalósítását követően kizárólag saját, költségvetési szerv keretei között működtetett konyhával biztosítja a feladat ellátását.

### 3.2. Nem nyújtható be támogatási igény

- a) iroda;
- b) kiszolgáló helyiség (kivéve a vendéglátó-ipari termékek előállításának és forgalomba hozatalának élelmiszerbiztonsági feltételeiről szóló 62/2011. (VI. 30.) VM rendelet 13. § (1) szerinti kiszolgáló helyiséget, a 10. § szerinti illemhelyet, valamint befejező vagy főzőkonyha esetén a raktárt);
- c) öltöző;
- d) büfé;
- e) konyhakert;
- f) út, járda, parkoló kialakítására, felújítására, bővítésére, valamint
- g) számítástechnikai, irodai eszközök;
- h) szállítóeszközök, gépjárművek;
- i) anyagok;
- j) munkaruha, védőruha beszerzésére.

A pályázati alcélok esetében a **beruházási összköltség 50%-áig eszközbeszerzésre** is igényelhető támogatás.

Egy pályázó kizárólag egy pályázat benyújtására jogosult, melynek keretében az a)-c) szerinti pályázati alcélok esetében **egy feladatellátási helyen** (egy helyrajzi számon lévő ingatlanon) megvalósítandó fejlesztéshez igényelhet támogatást. A Pályázó d) alcélra benyújtott igénye az a)-c) alcél szerinti konyhától különböző helyrajzi számon lévő ingatlanon is megvalósulhat. A pályázatban megjelölt feladatellátási helyen több pályázati alcél szerinti részberuházásra is igényelhető támogatás.

A benyújtott pályázat célja, alcélja, a kivitelezés helye a pályázat benyújtását követően nem változtatható meg.

A Pályázat benyújtásának feltétele, hogy a beruházással érintett ingatlan legkésőbb a beruházás megkezdésétől **kizárólag a Pályázó** – vagy társulás esetén a Társulásban résztvevő önkormányzatok – **tulajdonában legyen, vagy állami tulajdon esetén a Pályázó vagyionkezelésében álljon.**

Amennyiben a pályázat olyan fejlesztési célt is tartalmaz, amelyhez építésügyi hatósági engedély is szükséges, úgy a Pályázónak a **pályázat benyújtási határidejéig jogerőre emelkedett, érvényes engedéllyel** kell rendelkeznie.

Amennyiben a Pályázó arról nyilatkozik, hogy a fejlesztési cél megvalósításához nem szükséges építésügyi hatósági engedély, úgy az építészeti/műszaki-költségvetési dokumentációhoz kapcsolódóan **tervezői (Magyar Építész Kamarai tagsággal és aktív jogosultsággal rendelkező építésztervező) nyilatkozat benyújtása szükséges arról, hogy a fejlesztéshez nem szükséges építésügyi hatósági engedély.** Amennyiben az építészeti/műszaki-költségvetési dokumentáció nem építésztervező által kiállított/ellenjegyzett, illetve a tervezői nyilatkozatot nem építésztervező állítja ki, úgy a pályázat nem támogatható.

A Pályázó a beruházás megvalósításával vállalja az Állami Népegészségügyi és Tisztiorvosi Szolgálat, a Nemzeti Élelmiszerlánc-biztonsági Hivatal előírásainak betartását valamint a HACCP rendszer előírásainak megfelelő konyha kialakítását. Ezen túlmenően a Pályázó vállalja, hogy a közétkeztetési feladatellátás során a környezetvédelmi szempontokat érvényesíti, ennek keretében gondoskodik legalább a sütőzsiradék külön gyűjtéséről és elszállításáról, a veszélyes hulladék megfelelő kezeléséről, illetve – ahol a hulladékkezelési közszolgáltatás ezt lehetővé teszi – a szelektív hulladékgyűjtésről, valamint a korszerű táplálkozást segítő technológia fejlesztéséről.

#### 4. Keretösszeg

A pályázat céljára a Költségvetési törvény 3. melléklet II. 6. pont szerinti jogcím szerinti előirányzat áll rendelkezésre.

#### 5. A támogatás formája

A pályázaton vissza nem térítendő költségvetési támogatás igényelhető.

#### 6. A támogatás mértéke

A maximális támogatási igény pályázónként 40,0 millió forint, azzal, hogy az egy óvodai ellátásban részesülő étkeztetett gyermekekre számított igény nem haladhatja meg 800 000 forintot.

A pályázat szempontjából az óvodai étkeztettek számát a Költségvetési törvény 2. melléklet III.5. jogcím szerint – az *ebr42* önkormányzati információs rendszerben a 2017. évi megalapozó felmérésben szerepeltetett adatok alapján – számított óvodai létszám határozza meg.

A minimálisan biztosítandó saját erő mértéke a Pályázó egy lakosra jutó iparüzési adóerő-képességétől (a továbbiakban: adóerő-képesség) függ. A pályázat szempontjából az adóerő-képesség a 2016. II. negyedéves költségvetési jelentésben közölt, az adóerő-képesség alapját jelentő helyi iparüzési adóalap 1,4%-át jelenti. Az egy lakosra jutó adóerő-képesség társulás esetében a Pályázóra (a székhely szerinti települési önkormányzatra) és a beruházás helye szerinti önkormányzatra vonatkozó adatok közül az alacsonyabb adat alapján kerül megállapításra.

Támogatás maximális mértéke a települési önkormányzat adóerő-képessége alapján			
0-18.000 Ft/fő	18.001-25.000 Ft/fő	25.001-40.000 Ft/fő	40.000 Ft/fő felett
fejlesztési költség <b>95%-a,</b>	fejlesztési költség <b>85%-a,</b>	fejlesztési költség <b>75%-a,</b>	fejlesztési költség <b>50%-a,</b>

Minimálisan biztosítandó saját erő mértéke:

Saját erő minimális mértéke a települési önkormányzat adóerő-képessége alapján			
0-18.000 Ft/fő	18.001-25.000 Ft/fő	25.001-40.000 Ft/fő	40.000 Ft/fő felett
fejlesztési költség <b>5%-a,</b>	fejlesztési költség <b>15%-a,</b>	fejlesztési költség <b>25%-a,</b>	fejlesztési költség <b>50%-a,</b>

A Pályázó általános forgalmi adó (a továbbiakban: ÁFA) levonási joga:

Amennyiben a Pályázót adólevonási jog **nem illeti meg** a támogatásból finanszírozott beruházás során felmerült kiadásaival kapcsolatban, a pályázat elbírálása és az elszámolás során a pályázatban szereplő beruházás **ÁFA-val növelt (bruttó)** értéke kerül figyelembevételre.

Amennyiben a Pályázót az adólevonási jog **megilleti** a támogatásból finanszírozott beruházás során felmerült kiadásaival kapcsolatban, a pályázat elbírálása és az elszámolás során a pályázatban szereplő beruházás **ÁFA nélküli (nettó)** értéke kerül figyelembevételre.

A pályázatban szereplő beruházás költségvetését úgy kell megtervezni, hogy az megfeleljen a Pályázóra vonatkozó ÁFA elszámolási szabályoknak.

Nem részesülhet támogatásban az a Pályázó, amely



- a) a Költségvetési törvény 2. melléklet III.5. Intézményi gyermekétkeztetés támogatása pont szerinti jogcímen nem részesül támogatásban;
- b) **nem rendelkezik a pályázatban szereplő beruházásra vonatkozó – legkésőbb a pályázat benyújtási határidejéig jogerőre emelkedett – érvényes építésügyi hatósági engedéllyel**, amennyiben a Pályázat tartalmaz olyan fejlesztési célt, amelyhez építésügyi hatósági engedély is szükséges;
- c) **nem rendelkezik** az építészeti/műszaki-költségvetési dokumentációhoz kapcsolódóan az e kiírásban meghatározott feltételeknek megfelelő **tervezői nyilatkozattal arról, hogy a fejlesztéshez nem szükséges építésügyi hatósági engedély**, amennyiben a pályázatában arról nyilatkozik, hogy nem szükséges építésügyi hatósági engedély a célok megvalósításához;
- d) az építészeti/műszaki-költségvetési dokumentációt **nem építésztervező** adta ki;
- e) nem vállalja közétkeztetési feladatellátás során a környezetvédelmi szempontok 2. pontban rögzített minimális érvényesítését;
- f) a pályázat benyújtásakor az Áht. 50. § (4) bekezdése szerinti köztartozása van;
- g) adósságrendezési eljárás alatt áll;
- h) a Magyarország 2015. évi központi költségvetéséről szóló 2014. évi C. törvény 3. melléklet II.9. pontja szerinti „*A gyermekétkeztetés feltételeit javító fejlesztések támogatása*” jogcímen támogatásban részesült;
- i) a Magyarország 2016. évi központi költségvetéséről szóló 2015. évi C. törvény 3. melléklet II.7. pontja szerinti „*Önkormányzati étkeztetési fejlesztések támogatása*” jogcímen támogatásban részesült;
- j) azon intézmény/feladatellátási hely vonatkozásában, ahol a pályázat benyújtása előtt a pályázatban szereplő beruházást – azonos műszaki tartalommal – hazai vagy uniós forrásból már megkezdte és még nem fejezte be, vagy a beruházáshoz más hazai, illetve uniós forrásból támogatást kapott;
- k) olyan ingatlanon (telek, épület) kíván beruházást megvalósítani – ide nem értve az állami tulajdonú önkormányzati vagyongazdálkodásban lévő konyha fejlesztését –, amely nem, vagy nem kizárólag települési önkormányzat(ok) tulajdonában áll és a nem települési önkormányzati tulajdonos nem járul hozzá a tulajdonnak legkésőbb a beruházás megkezdéséig történő átadásához. A hozzájárulás igazolásához a tulajdon átruházást igazoló okiratot, szerződést szükséges a pályázathoz csatolni.

## 7. Pályázatok benyújtása

A *pályázati adatlap* benyújtása elektronikus úton a belügyminiszter által üzemeltetett *ebr42 önkormányzati információs rendszeren* keresztül, az erre a célra kialakított pályázati felületen történik. A kizárólag papír alapon benyújtott pályázati adatlap érvénytelen.

A *pályázati adatlap mellékleteinek* elektronikus feltöltése szintén az ebr42 önkormányzati információs rendszeren keresztül történik.

A pályázati adatlapot és a mellékletként benyújtandó dokumentumokat (a továbbiakban együtt: pályázati dokumentáció) papír alapon a Magyar Államkincstár területileg illetékes igazgatóságára (a továbbiakban: Igazgatóság) történő postai úton való megküldésével, vagy az Igazgatóságon személyesen történő leadással lehet papír alapon benyújtani egy eredeti és egy hitelesített másolati példányban.

A benyújtási határidőt megtartottnak kell tekinteni, ha a helyi önkormányzat legkésőbb az alább megjelölt határnapon 16:00-ig a pályázati adatlapot elektronikusan rögzítette és lezárta, valamint a pályázati dokumentációt legkésőbb a lezárást követő munkanapon postára adta, vagy az Igazgatóságon személyesen leadta. **A kizárólag papír alapon, vagy a lezárást követő munkanapnál későbbi időpontban postán vagy személyesen benyújtott támogatási kérelem érvénytelen.**

Pályázatok benyújtásának határideje:

- a) elektronikus feltöltés lezárása: **2017. május 9. 16 óra,**

b) papír alapon történő benyújtás: **2017. május 10.**

E határidők elmulasztása jogvesztő.

## 8. Benyújtandó dokumentumok

No.	Az elektronikus úton és papír alapon benyújtandó pályázati dokumentáció:
1.	Az <i>ebr42</i> önkormányzati információs rendszerben <b>lezárt és hitelesített Pályázati Adatlap</b> (kinyomtatva, aláírva, bélyegzővel is ellátva), amely tartalmazza a köztartozásra, a környezetvédelmi követelmények vállalására, az egyéb pályázatokkal való összeférhetlenségre, az ÁFA levonási jogra vonatkozó, valamint az Ávr. 75.§ (2) bekezdés szerinti nyilatkozatokat.
2.	E kiírásban meghatározott tartalmú <b>építészeti/műszaki költségvetési dokumentáció.</b>
3.	Az Ávr. 75. § (4) bekezdés a) pontja szerinti - <b>saját forrás biztosítására vonatkozó, a pályázati kiírás megjelenését követően kelt képviselő-testületi határozat hiteles másolata</b> , amely tartalmazza az önerő összegét forintban és az ingatlant azonosító adatokat.
4.	A települési önkormányzati tulajdont alátámasztó, a pályázat benyújtását megelőző <b>30 napnál nem régebbi elektronikusan lekért tulajdoni lapjának másolata.</b>
5.	A földhivatal vagy a jegyző részéről nyilatkozat, amennyiben a beruházással érintett ingatlan/telek tulajdoni lapon szereplő helyrajzi száma nem helyes, és ezzel kapcsolatban az önkormányzat módosítási kérelemmel élt, de a módosított helyrajzi szám a pályázat benyújtásáig nem került átvezetésre.
6.	A települési önkormányzati tulajdonú telken <b>új építés esetén</b> a telek önkormányzati tulajdonát alátámasztó, a pályázat benyújtását megelőző <b>30 napnál nem régebbi elektronikusan lekért tulajdoni lapjának másolata</b> (kizárólag az <i>2.b</i> ) és <i>2.d</i> ) célok esetén).
7.	A <b>telekegyesítés esetén</b> a telekegyesítésről szóló jogerős hatósági döntés, amennyiben a pályázat benyújtásáig az ingatlan-nyilvántartásba a változás nem került bevezetésre.
8.	A <b>telekvásárlás esetén</b> az e döntéshez kapcsolódó <b>képviselő-testületi határozat, az adásvételi szerződés</b> vagy az adásvételi szerződés tervezete, valamint az eladásra vonatkozó <b>tulajdonosi szándéknyilatkozat</b> másolati példánya.
9.	<b>Több tulajdonos esetén</b> , a települési önkormányzati tulajdonos <b>képviselő-testületi határozat</b> hiteles másolata, amely tartalmazza a beruházással érintett ingatlan címét, helyrajzi számát és az önkormányzat nyilatkozatát arról, hogy a fejlesztéssel egyetért.
10.	A Pályázó vagyonkezelésében lévő állami tulajdonú ingatlan esetén a vagyonkezelői szerződés másolati példánya.
11.	A beruházási helyszínről, vásárlás esetén a megvásárolni kívánt ingatlanról, új építés esetén a telekről készített <b>fénykép dokumentáció (legfeljebb 10 darab).</b>
12.	Élelmiszerlánc-felügyeleti hatóság véleménye opcionálisan csatolandó, amennyiben rendelkezésre áll (különösen a 2014-2016. években kiállított jegyzőkönyv másolata).
13.	A <b>NÉBIH minőségvezérelt közétkeztetés megvalósítását célzó programján való részvételt alátámasztó nyilatkozat</b> , a tesztauditon elért végleges eredménnyel, amennyiben a program keretében a beruházással érintett feladatellátási helyen ellenőrzésre sor került.

14.	A megvalósítás és a finanszírozás tervezett időbeni ütemezését tartalmazó képviselő-testületi határozat hiteles másolata.
15.	Polgármesteri nyilatkozat arról, hogy a pályázati alccal érintett feladatellátási helyen az építési/műszaki-költségvetési dokumentációval részben vagy egészben egyező tartalmú támogatási igényt a Pályázó mikor és hol nyújtott be, milyen formában (uniós, más hazai pályázat, egyedi támogatás), részleges egyezés esetén az egyezés mire terjedt ki, részesült-e olyan támogatásban, amellyel a pályázati kiírás megjelenéséig még nem számolt el vagy a döntésre még nem került sor. Amennyiben az intézmény fenntartója társulás, úgy a nyilatkozatot a társulásra vonatkozóan kell benyújtani.
16.	A szünidei gyermekétkeztetéssel és a szociális étkeztetéssel kapcsolatos kötelező feladatok ellátásának szakmai programja (amennyiben a fejlesztéssel érintett konyhával történik e feladatok ellátása).

## 9. Hiánypótlás

A pályázatok szabályszerűségi, formai és tartalmi felülvizsgálatát, a szükséges hiánypótlást az Igazgatóság az Ávr. 70. § (3) bekezdése és a 83. §-a alapján végzi.

A hiánypótlás keretében benyújtott dokumentumok Igazgatóság részére történő benyújtási határideje: 2017. május 29..

E határidő elmulasztása jogvesztő.

Ha a Pályázó a hiánypótlásnak nem tesz eleget vagy azt nem megfelelően teljesíti, és emiatt a pályázat az elbírálásra jogosult szervnek nem továbbítható, a pályázatot – a másolati példány megtartásával – az ok megjelölésével az Igazgatóság visszaküldi a Pályázónak és egyúttal értesíti, hogy pályázata érvénytelen.

A papír alapon beérkezett – a pályázati kiírásnak teljes körűen megfelelő – pályázatokat az Igazgatóság a hiánypótlás lezárultát követően 2017. június 8-áig továbbítja a nemzetgazdasági miniszter (a továbbiakban: miniszter) részére.

## 10. Pályázat elbírálása

A beérkezett pályázatokról a miniszter dönt.

A döntést alátámasztandó, a Nemzetgazdasági Minisztérium további dokumentumok benyújtását is kérheti.

A döntést megalapozó értékelési szempontok különösen:

- a) a beruházással érintett konyha e kiírás 2. pontja szerinti típusa,
- b) óvodai gyermekétkeztetésben résztvevő ellátottak száma,
- c) az óvodás ellátottaknak a település lakosságához viszonyított aránya,
- d) a NÉBIH minőségvezérelt közétkeztetés megvalósítását célzó programban részt vett főzőkonyhák tesztauditon elért végleges eredménye.

A pályázat elbírálásakor előnyt élveznek:

- a) óvodai kapacitásbővítést célzó beruházások támogatása pályázatban a 2015., 2016. illetve 2017. évben nyertes önkormányzatok,
- b) azon főzőkonyhák fejlesztése, amelyek esetében a pályázathoz csatolt élelmiszerlánc-felügyeleti szakhatóság jegyzőkönyve alapján a beruházás megvalósítása sürgető szükségességű,

- c) óvodai gyermekétkeztetésen túl további étkeztetési feladatellátást szolgáló intézmények (pl. szünidei gyermekétkeztetés, iskolai vagy más intézményi gyermekétkeztetés, szociális étkeztetés),
- d) a fenntartási költségek csökkentését szolgáló intézkedések, különös tekintettel az olyan energetikai korszerűsítés megvalósulására irányuló fejlesztésekre, amely során megújuló energiaforrás hasznosítása történik,
- e) hátrányos, halmozottan hátrányos helyzetű óvodások, iskolások száma, részaránya az ellátottakon belül,
- f) az alacsony egy főre jutó adóerő-képességgel rendelkező pályázók.

#### 11. A miniszteri döntés, döntésről való értesítés

A miniszteri döntés határideje: 2017. augusztus 17.

A miniszter döntése alapján a Pályázók

- a) támogatásban részesülnek (**támogatott Pályázók**),
- b) támogatásban nem részesülnek akkor, ha a pályázat részben vagy egészben nem felel meg a pályázati kiírásban leírtaknak, vagy megfelel a pályázati feltételeknek, de forráshiány miatt nem részesül támogatásban (a továbbiakban együtt: **nem támogatott Pályázó**).

A miniszter döntéséről a **Pályázók** a döntést követő 5 napon belül értesülnek az *ebr42* önkormányzati információs rendszeren keresztül, majd legkésőbb 2017. augusztus 31-éig elektronikus levélben a támogatás mértékéről, az elutasítás és a támogatás csökkentés okáról.

A **támogatott Pályázó** az *ebr42* önkormányzati információs rendszerben éri el az elektronikus támogatói okirat-tervezetet.

A miniszter az előirányzat terhére – a felszabaduló források, illetve egyéb átcsoportosításokkal biztosítható keretösszeg erejéig – forráshiány miatt nem támogatott Pályázók tekintetében legkésőbb 2017. november 30-áig újabb döntést hozhat.

A pályázatokkal kapcsolatos döntések a [www.kormany.hu](http://www.kormany.hu) honlapon is közzétételre kerülnek.

A pályázati döntéssel szemben jogorvoslatnak helye nincs, kifogás benyújtására nincs lehetőség.

#### 12. A támogatói okirat

A támogatott Pályázó a támogatói okirat-tervezetben foglalt műszaki-szakmai tartalomra az *ebr42* önkormányzati információs rendszerben 5 napon belül tehet észrevételt. Észrevétel hiányában a határidő leteltét követő napon a támogatott Pályázó részéről a támogatói okirat elfogadottnak tekintendő.

A támogatói okirat-tervezetre tett észrevétel esetén a támogatott Pályázóval a támogató egyeztet. Amennyiben az egyeztetés 30 napon belül nem vezet eredményre, úgy a támogatott Pályázó elveszíti a támogatásra való jogosultságát, a miniszteri döntés hatályát veszti.

#### 13. Támogatás folyósítása

A támogatás folyósításának feltétele az elfogadottnak minősített támogatói okirat.

A támogatásról szóló döntést a támogatói okiratok elfogadására rendelkezésre álló határidőt követő 8 napon belül pénzügyi ellenjegyzés és utalványozás céljából a miniszter a belügyminiszter részére megküldi. A támogatást a Magyar Államkincstár egy összegben folyósítja.

## 14. Támogatás felhasználása

A támogatott Pályázó (a továbbiakban: Kedvezményezett) a támogatást kizárólag az önkormányzati étkeztetési fejlesztéseket célzó beruházás megvalósítására és a pályázatban megjelölt eszközök beszerzésére használhatja fel.

Az eszközbeszerzés költségei **a beruházási összköltség 50%-áig** számolhatóak el.

A támogatás terhére nem számolható el:

- a) pályázati kiírás megjelenése előtt kiállított számlák alapján felmerült tervezői és egyéb költségek,
- b) személyi juttatások,
- c) késedelmi pótlék, kötbér,
- d) büntetések, pótdíjak költségei,
- e) nyilvánosság biztosításának költségei,
- f) olyan költség, amelyre nem nyújtható be támogatási igény.

A projekt előkészítésére, tervezésre, a közbeszerzési eljárások lefolytatásához, a használatba vételhez szükséges egyéb, nem az építési cél megvalósításához kapcsolódó közvetlen engedélyek költségeire, a nyilvántartásba vétellel kapcsolatos befizetésekre, díjakra és a projektmenedzsment költségre a **támogatási összeg legfeljebb 3 %-a** fordítható.

A Kedvezményezett a pályázati dokumentációban foglaltakhoz képest köteles minden olyan változást bejelenteni, amely szükségessé teheti a támogatói okirat módosítását, de az nem igényli a támogató jóváhagyását, így különösen az intézmény nevének, jogállásának megváltozása.

Az *ebr42* önkormányzati információs rendszerben közzétett elszámolási adatlap lezárása előtt a Kedvezményezett legfeljebb két alkalommal kérheti a támogatói okirat szerint támogatásban részesülő pályázat építési-műszaki tartalmának módosítását. Ez a módosítás azonban nem eredményezheti a támogatási intenzitás növekedését, a beruházás helyének, a cél és alcél megváltoztatását. A támogatói okirat kizárólag abban az esetben módosítható, ha a módosítás nem változtatja meg a projekt alapvető célját, továbbá ha a támogatott tevékenység az így módosított feltételekkel is támogatható lett volna.

Ha a pályázatban szereplő alcél csökkentett tartalommal valósul meg, a csökkentett tartalomra figyelemmel a Pályázónak arányos visszafizetési kötelezettsége keletkezik.

Támogatói okirat módosítását kell kérni, ha a közbeszerzési eljárás eredményeképpen, illetve egyéb okból a kivitelezés, illetve az eszközbeszerzés valamely eleme a pályázatban benyújtottakhoz képest eltérő összeggel valósulhat meg, valamint új, a pályázati dokumentációban nem szereplő, de a beruházás megvalósításához lényeges elem megvalósítása szükséges.

A kérelemben ki kell térni arra, hogy a pályázati dokumentáció mely pontja változna, továbbá meg kell határozni a változás mértékét, jellegét (eszközbeszerzés, építési költség, egyéb költség változását kéri a Kedvezményezett), továbbá az indokoltságot alá kell támasztani).

Műszaki tartalom módosítására kizárólag akkor kerülhet sor, ha a benyújtott Pályázat tervezői költségvetésében feltüntetett összegnél alacsonyabb értékben valósul meg a beruházás, így további építési- és eszközbeszerzési tételek megvalósítására van lehetőség. Az eredeti pályázattól eltérő műszaki tartalom szerinti fejlesztés csak abban az esetben támogatható, illetve számolható el, ha az a pályázati feltételek szerint támogatható lett volna és a miniszter a kedvezményezett támogatói okirat módosítására irányuló kérelmét a megvalósítás előtt jóváhagyta.

A módosítást kezdeményező kérelemről a miniszter dönt.

A felhasználás végső határideje és a projekt befejezésének dátuma nem módosítható.

Eltérő jogszabályi rendelkezés hiányában a Kedvezményezettnek a támogatásból megvalósuló beruházást a projekt befejezésétől számított 10 évig az eredeti rendeltetésének megfelelően – a működtetésre vonatkozó hatályos jogszabályok betartásával – az önkormányzatnak, illetve a Pályázó részvételével működő társulásnak kell működtetnie.

A beruházás végrehajtása során a Kbt. hatálya alá tartozó beszerzések esetén a Kedvezményezett köteles betartani a Kbt. előírásait.

Amennyiben a Kedvezményezett a pályázat benyújtásakor úgy nyilatkozott, hogy a fejlesztés megvalósításához nincs szükség építésügyi hatósági engedélyre, de ténylegesen építésügyi hatósági engedély alapján valósulhat meg a pályázatban bemutatott fejlesztés, úgy a Kedvezményezett elveszíti a támogatásra való jogosultságát. Ekkor az önkormányzat a támogatásról az Áht. 53/A. §-ának és az Ávr. 97-99. §-ainak figyelembe vételével köteles az Igazgatóság útján lemondani és azt ügyleti kamattal, illetőleg késedelmi kamattal együtt visszafizetni.

#### **15. A támogatás elszámolása és ellenőrzése**

A támogatás felett a Kedvezményezett rendelkezik, és felelős annak jogszerű felhasználásáért.

A Kedvezményezett a támogatás felhasználásáról elkülönített, naprakész nyilvántartást vezet.

A Kedvezményezett a támogatás felhasználásáról tárgyév december 31-ei fordulónappal, az éves költségvetési beszámoló keretében és rendje szerint számol el. A támogatás felhasználásának végső határideje: **2018. december 31-e**. A felhasználás végső határideje és a projekt befejezésének dátuma nem módosítható, az addig fel nem használt támogatásrészt vissza kell fizetni a központi költségvetésbe.

A Kedvezményezett a támogatás felhasználását követő 90 napon belül, de legkésőbb **2019. március 31-éig** – a miniszter által kiadott Útmutató alapján – szakmai és pénzügyi beszámolót nyújt be elektronikus úton az *ebr42* önkormányzati információs rendszeren keresztül, valamint papír alapon két példányban az Igazgatóság útján a miniszter részére.

A Kedvezményezett **pénzügyi elszámolása** során beszámol a támogatási összegnek és a saját forrásnak, valamint a támogatói okiratban előírt célnak megfelelő és rendeltetésszerű felhasználásáról, ennek alátámasztásaként csatolja különösen az alábbi **dokumentumokat**:

- a) beruházáshoz kapcsolódó, az önkormányzat nevére kiállított összes számla és egyéb bizonylat záradékkal ellátott, hitelesített másolata;
- b) kifizetést igazoló bankszámlakivonatok hiteles másolatai;
- c) ÁFA analitika, ÁFA bevallás (áfalevonási joggal rendelkező/fordított ÁFA tartalmú számlák esetén);
- d) vállalkozói szerződések, megbízási szerződések hitelesített másolatai;
- e) teljesítési igazolás;
- f) a kivitelezési tevékenység befejezését igazoló, a műszaki átadás-átvételi eljárásról szóló jegyzőkönyv;
- g) fényképes dokumentáció (max. 10 db);
- h) műszaki ellenőr által kiállított dokumentáció hitelesített másolata;
- i) szükséges engedélyek hitelesített másolatai (pl. használatbavételi engedély);
- j) energetikai korszerűsítés esetén a beruházás megvalósítását követően készített új épületenergetikai tanúsítvány;
- k) tulajdoni lap;
- l) polgármesteri nyilatkozat arra vonatkozóan, hogy a lefolytatott közbeszerzési eljárás teljes dokumentációja, valamint a beruházással összefüggésben valamennyi dokumentum a Kedvezményezettél rendelkezésre áll;
- m) a polgármesteri nyilatkozatot arról, hogy a pályázati cél, alcél megvalósulásához uniós vagy más hazai támogatás nem került felhasználásra.

A szöveges beszámolóban be kell mutatni, hogy a pályázatban leírtak milyen mértékben teljesültek, változás esetén a változtatás tartalmát és indokát.

A felhasznált számlák eredeti példányára a Kedvezményezett köteles rávezetni a „*2017. évi Önkormányzati étkeztetési fejlesztések támogatása terhére ... forint összegben elszámolva*” záradékot.

Az Igazgatóságnak a pénzügyi beszámoló Ávr. 93-94. §-a szerinti felülvizsgálatára 21 nap áll rendelkezésre. Ha ennek során megállapítja, hogy a Kedvezményezett a kapott támogatási összeget nem a meghatározott célra, vagy csak részben használta fel, erről a pénzügyi és szakmai beszámoló továbbításával egyidejűleg értesíti a minisztert.

A pénzügyi és szakmai beszámoló részbeni, vagy teljes elfogadásáról a miniszter dönt. A döntés alátámasztása érdekében a miniszter a Kedvezményezettől további dokumentumok benyújtását is kérheti.

A miniszter döntéséről az Igazgatóságon keresztül értesíti a Kedvezményezettet.

A jogosulatlanul igénybe vett támogatásról, támogatásrészről a Kedvezményezett az Áht. 53/A. §-ának, az Ávr. 83. § (3) bekezdésének és a 97-99. §-ainak figyelembe vételével köteles az Igazgatóság útján lemondani és azt ügyleti kamattal, illetőleg késedelmi kamattal együtt visszafizetni.

A támogatás pályázati kiírásban nem részletezett kérdéseit a támogatói okirat tartalmazza.

*A Pályázó, a pályázati kiírással és a támogatás felhasználásával kapcsolatos szakmai kérdéseikkel a Nemzetgazdasági Minisztérium Önkormányzati Költségvetési Rendszerek Főosztályához (illetékes munkatársak: Kelemen Nóra, [nora.kelemen@ngm.gov.hu](mailto:nora.kelemen@ngm.gov.hu), és Hengerics Veronika, [veronika.hengerics@ngm.gov.hu](mailto:veronika.hengerics@ngm.gov.hu)) fordulhatnak.*





**Mayerszer Kft.**  
**2045 Törökbálint, Kazinczy F.u. 54.sz.**  
**Tel.fax: 23-337-635 mobil: 30-940-7381**  
**E-mail: [ugyvezeto@mayerszer.hu](mailto:ugyvezeto@mayerszer.hu)**  
**[www.mayerszer.hu](http://www.mayerszer.hu)**

Név :Biatorbágy Város Önkormányzata

Cím :2051 Biatorbágy ,Baross G.u.2/a

Kelt: 2015 év.05 hó.14. nap

Szám :.....

KSH besorolás:.....

Teljesítés:20.. év.....hó...nap

Készítette :Mayer József.

A munka leírása:Biatorbágy Fő utcai óvo-  
da konyhatechnológia felszerelése.

Készült:

Költségvetés főösszesítő


Megnevezés	Anyagköltség	Díjköltség
1. Építmény közvetlen költségei	201215	448888
1.1 Közvetlen önköltség összesen	201215	448888
2.1 ÁFA vetítési alap	650103	
2.2 Áfa	27,00%	175528
3. A munka ára		825631

**MAYERSZER Kft.**

2045 Törökbálint, Kazinczy u. 54.

Adószám: 14039937-2-13

CIB: 10700268-45491700-51100005

  
Aláírás

## Munkanem összesítő

<b>Munkanem megnevezése</b>	<b>Anyag összege</b>	<b>Díj összege</b>
Fém nyílászáró és épületlakatos-szerkezet elhelyezése	34850	77575
Felületképzés	2688	66638
Elektromosenergia-ellátás, villanszerelés	59321	60200
Épületgépészeti szerelvények és berendezések szerelése	104356	244475
<b>Összesen:</b>	<b>201215</b>	<b>448888</b>

**Fém nyílászáró és épületlakatos-szerkezet elhelyezése**

<b>Ssz.</b>	<b>Tételszám</b>	<b>Tétel szövege</b>	<b>Menny. Egység</b>	<b>Anyag egységár</b>	<b>Díj egységre</b>	<b>Anyag összesen</b>	<b>Díj összesen</b>
1	45-051- 11.2.4.2- 0183013	Rozsdamentes edénytároló, polcók rögzítése.	6 db	2500	5200	15000	31200
2	45-051-12	Rozsdamentes keretre térelválasztó készítése felszerelése.	1 kszi	19850	46375	19850	46375
<b>Munkanem összesen:</b>						<b>34850</b>	<b>77575</b>

**Felületképzés**

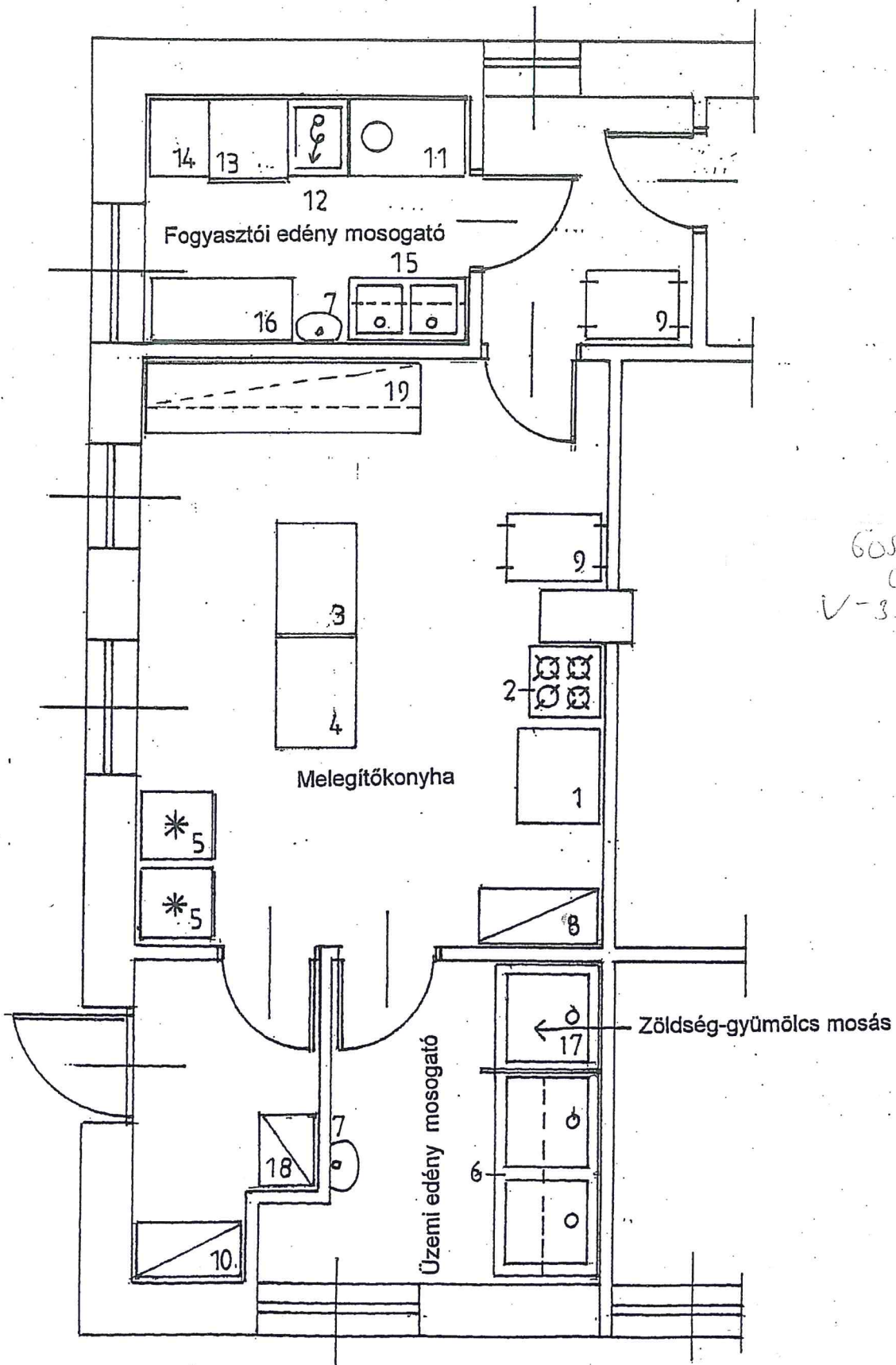
<b>Ssz.</b>	<b>Tételszám</b>	<b>Tétel szövege</b>	<b>Menny.</b>	<b>Egység</b>	<b>Anyag egységár</b>	<b>Díj egységre</b>	<b>Anyag összesen</b>	<b>Díj összesen</b>
1	47-011- 1.1.1.2	Mészfestések, hagyományos, helyszínen oltott mészből készített falfestékekkel, fehér színben, tagolatlan sima felületen, három rétegben	1,5	100 m <sup>2</sup>	1792	44425	2688	66638
<b>Munkanem összesen:</b>							<b>2688</b>	<b>66638</b>

**Elektromosenergia-ellátás, villanyszerelés**

<b>Ssz.</b>	<b>Tételszám</b>	<b>Tétel szövege</b>	<b>Menny.</b>	<b>Egység</b>	<b>Anyag egységár</b>	<b>Díj egységre</b>	<b>Anyag összesen</b>	<b>Díj összesen</b>
1	71-002-2.1- 0211001	Konvenció, hőlégmentes sütő elektromos bekötése, főkapcsolóval, burkolat bontással helyre állítással.	1	kszl	19850	20300	19850	20300
2	71-005- 1.11.1.1.2- 0231365	Komplett világítási szerelvények; Csatlakozóaljzat elhelyezése, süllyesztve, hűtőszekrény számára. Csempe bontással helyre állítva.	2	db	8157	10800	16314	21600
3	71-005- 1.11.1.1.2- 0231366	Komplett világítási szerelvények; Csatlakozóaljzat elhelyezése, tányérmosogató gép részére.	1	db	23157	18300	23157	18300
<b>Munkanem összesen:</b>							<b>59321</b>	<b>60200</b>

Épületgépészeti szerelvények és berendezések szerelése

Ssz.	Tételszám	Tétel szövege	Menny. Egység	Anyag egységár	Díj egységre	Anyag összesen	Díj összesen
1	82-000-3.3	Vízellátás berendezési tárgyak leszerelése, mosogatók vezetékek lezátása, moslékoló asztalnál.	1 db	2350	12825	2350	12825
2	82-000-4.11.1.2	Gáz- és fűtésszerelési berendezési tárgyak leszerelése, fűtésszerelési berendezési tárgyak acéllemez radiátor, 11 - 20 tag között	1 db	0	6250	0	6250
3	82-009-2.1.2.1-0214053	Mosogató elhelyezése és bekötése, hideg-meleg vízre,nyomó,lefolycső átalakításával burkolat bontással helyreállítás.	1 db	8380	37700	8380	37700
4	82-009-6.1-0114531	Kézmosó berendezés elhelyezése és bekötése, fekete mosogató helységében burkolat bontással helyreállítva.	1 db	45890	126250	45890	126250
5	82-009-6.1-0114535	Kézmosó berendezés elhelyezése és bekötése,fogyasztói mosogatóban.Burkolat bontással helyreállítva	1 db	18950	46250	18950	46250
6	82-012-3.2.1.4-0425759	Acéllemez kompakt lapradiátor elhelyezése, széthordással, tartókkal, bekötéssel, 2 soros, 1600 mm-ig, 600 mm D-ÉG Dunaferr LUX-UNI univerzális hat csatl.lapradiátor DK (22 típus), 2-soros, 2 konvektorlemezes, burkolattal, 600x 900 mm, fűtőteljesítmény: 1459 W	1 db	28786	15200	28786	15200
<b>Munkanem összesen:</b>						<b>104356</b>	<b>244475</b>



BIATORBÁGY ÓVODAI MELEGÍTŐKONYHA REKONSTRUKCIÓ  
KONYHATECHNOLÓGIAI BERENDEZÉSI ALAPRAJZ

2015.05.12.

M=1:50



Gizella

#### TECHNOLÓGIAI BERENDEZÉSEK JEGYZÉKE

1. Konvekciós sütő 5 GN 1/1
2. Rm. munkaasztal, gördülő meglévő
3. Rm. munkaasztal 140\*80\*90 2 db meglévő
4. Gáz főzőszámoly 60\*60\*50 meglévő
5. 4 égős gáztűzhely sütő nélkül 80\*70\*90
6. Hűtőszekrény 240 literes meglévő
7. Rm. mosogató 3 med.+ csepegtető tálca meglévő
8. Vízfürdős melegentartó 2 db 120\*70\*90 3xN 1/1
9. Munkaasztal edénytároló polccal 120\*42\*85 meglévő
10. Rm. munkaasztal 120\*70\*90 meglévő
11. Rm. munkaasztal 155\*75\*90 meglévő
12. Két med. rm. mosogató csepegtető falipolccal
13. Moslékoló asztal 100\*60\*90
14. Előmosogató med. kézizuhannyal
15. Mosogatógép, kosaras rendszerű EW 40 tip. 61\*71
16. Rm munkasztal 90\*60\*90
17. 400 literes hűtőszekrény
18. Tárolópolc (zöldség-gyüm) 70\*40\*180
19. Gyümölcsmosó medence
20. Rm. munkasztal tárolópolccal 160\*80\*90 meglévő.
21. Tárolópolc (szállítóedény) 100\*40\*180
22. Mosléktároló hűtő 240 literes
23. Tálca és evőeszköz felvevő állvány

Alaprajzon nem szereplő tételek:

Kenyérszeletelőgép

Hulladéktároló edényzet 4 db

Mosogatógéphez vegyszeradagoló és vízlágyító

Design Stúdió Kft.

technológiai tervezés


1204 Budapest, Szilágyság utca 57.

Tel.: 285-52-57 Mobil: 06- 20-9831-941

www.konyha-technologia.hu

design-kft@t-online.hu

---

 **0228\_0001.pdf**

59 KB

---

**Feladó :** Honvédné Üveges Ildikó  
<uveges.ildiko@biatorbagy.hu>

Cs, 2015 máj. 07, 15:04

 1 melléklet



**BIATORBÁGY ÓVODA MELEGÍTŐKONYHA REKONSTRUKCIÓ  
TECHNOLÓGIAI BERENDEZÉSEK JEGYZÉKE ÉS KÖLTSÉGVETÉSI KIÍRÁS**

A jegyzék sorszámai megegyeznek az alaprajzon lévő számozással!

Az egyedi berendezések méretét helyszíni méretvétellel ellenőrizni kell!

Poz.	Megnevezés	db	Nettó egységár	Nettó összesen
1.	Konvekciós, hőlégekeveréses sütő 5 GN 1/1 Mérete: 630*640*595	1	635 800 Ft	635 800 Ft
	Készülékállvány rm. edénytároló sínrendszerrel Mérete: 830*585*750	1		
2.	4 égős gáztűzhely Mérete: 800*700	1	0 Ft	0 Ft
3.	Rm. munkaasztal Mérete: 1000*700*850	1	66 500 Ft	66 500 Ft
4.	Rm munkaasztal Mérete: 1000*700*850	1	66 500 Ft	66 500 Ft
5.	400 literes hűtőszekrény	2	129 400 Ft	258 800 Ft
6.	2 medencés rm. mosogató Mérete: 900*1800	1	0 Ft	0 Ft
	Csepegtető falpalc perforált Mérete: 1000*300	1	44 000 Ft	44 000 Ft
7.	Rm. kézmósó csapteleppel, szifonnal	2	45 000 Ft	90 000 Ft
8.	Edénytároló állvány Mérete: 1000*400*1800	1	55 000 Ft	55 000 Ft
9.	3 szintes rm. tálalókocsi	2	35 000 Ft	70 000 Ft
10.	Raktári állvány (szállítóedény) Mérete: 1000*400*1800	1	67 500 Ft	67 500 Ft
11.	Mosókölo asztal ledobónylással Mérete: 1000*700*850	1	81 400 Ft	81 400 Ft

12.	Előmosogató medence kézizuhannyal	1	154 600 Ft	154 600 Ft
13.	Tányérmosogatógép kosaras rendszerű	1	428 400 Ft	428 400 Ft
14.	Kifutó elem rozsdamentes Mérete: 500*700*850	1	74 400 Ft	74 400 Ft
15.	2 medencés rm. mosogató + csepegtető falipolc kézizuhannyos csapteleppel Mérete: 1000*700*850	1	280 000 Ft	280 000 Ft
16.	Rm. munkaasztal alsó szekrénnyel Mérete: 1200*700*850	1	180 000 Ft	180 000 Ft
17.	1 medencés mosogató (gyümölcs mosás) Meglévő, a 2 medencés mosogatórésztől plexi fallal leválasztandó a	1	0 Ft	0 Ft
18.	Takarítószert és eszköz tároló szekrény Mérete: 600*500*1800	1	54 900 Ft	54 900 Ft
19.	Konyhaszekrény asztalos szerkezet, laminált bútor, alsó-felső szekrényekkel, fiókos elemekkel Mérete: 2400*600*900/2400*350*800	1	95 000 Ft	95 000 Ft
<b>Alaprajzon nem szereplő tételek</b>				
Asztali mérleg				
	Mikrohullámú sütő	1	29 500 Ft	29 500 Ft
	Elektromos rovarcsapda gazdasági bejáratához	1	42 500 Ft	42 500 Ft
	Rm. 50 literes hulladékgyűjtő edényzet fedeles, pedálos	1	23 100 Ft	23 100 Ft
	Mosékglyűjtő műanyag badella 50literes	2	30 800 Ft	61 600 Ft
	Aruszállító kéziköcsi 740*480	1	14 200 Ft	14 200 Ft
	<b>NETTÓ ÖSSZESEN:</b>	1	53 300 Ft	53 300 Ft
				<b>2 927 000 Ft</b>