



Város Polgármestere és Jegyzője

2051 Biatorbágy, Baross Gábor utca 2/a. • Telefon: 06 23 310-174/218.

Fax: 06 23 310-135 • E-mail: igazgatas@ biatorbagy.hu • www.biatorbagy.hu

Beszámoló

Biatorbágy Város Önkormányzata 2015. évi gyermekjóléti és gyermekvédelmi feladatai ellátásáról

A korábbi évekhez hasonlóan a gyermekek védelméről és a gyámügyi igazgatásról szóló 1997. évi XXXI. törvény 96. §-a és a gyámhatóságokról, valamint a gyermekvédelmi és gyámügyi eljárásról szóló 149/1997. (IX. 10.) Kormányrendelet 170/A. §-a alapján beszámoló készült Biatorbágy Város Önkormányzata 2015. évi gyermekjóléti és gyermekvédelmi feladatai ellátásáról.

Kérem a Tisztelt Bizottságot, hogy az előterjesztésben foglaltakat tárgyalja meg és hozza meg döntését Biatorbágy Város Önkormányzata 2015. évi gyermekjóléti és gyermekvédelmi feladatai ellátásáról szóló beszámolójáról.

Biatorbágy, 2016. május 11.

Tarjáni István s.k.
polgármester

Összeállította: Véghné Gazsi Etelka igazgatási előadó (Igazgatási Osztály)
Felelős: Pomaházi Krisztina osztályvezető (Igazgatási Osztály)

Határozati javaslat

Biatorbágy Város Képviselő-testülete Egészségügyi és Szociális Bizottságának .../2016. (V.17.) határozata

Biatorbágy Város Önkormányzata 2015. évi gyermekjóléti és gyermekvédelmi feladatai ellátásáról szóló beszámoló jóváhagyásáról

Biatorbágy Város Képviselő-testülete Egészségügyi és Szociális Bizottsága megtárgyalta és elfogadja a Biatorbágy Város Önkormányzata 2015. évi gyermekjóléti és gyermekvédelmi feladatai ellátásáról szóló beszámolót.

Bodorkos Ádám
elnök



BIATORBÁGY



Város Polgármestere és Jegyzője

2051 Batorbágy, Baross Gábor utca 2/a. • Telefon: 06 23 310-174/218.

Fax: 06 23 310-135 • E-mail: igazgatas@batorbagy.hu • www.batorbagy.hu

BESZÁMOLÓ

Batorbágy Város Önkormányzata
2015. évi gyermekjóléti és gyermekvédelmi feladatai ellátásáról

Készítette: Véghné Gazsi Etelka igazgatási előadó (Igazgatási Osztály)
Felelős: Pomaházi Krisztina osztályvezető (Igazgatási Osztály)

TARTALOM

I. Bevezető.....	3
Biatorbágy 2015. évi demográfiai mutatói	4
II. Pénzbeli és természetbeni ellátások	4
Rendszeres gyermekvédelmi kedvezmény	4
Kiegészítő gyermekvédelmi támogatás	5
Óvodáztatási támogatás.....	5
Önkormányzati segély/Települési támogatás a gyermek rászorultságára való tekintettel ...	6
Intézményi étkezési térítési díjkedvezmény.....	7
Gyermekszületési támogatás	7
Támogató Szolgálat	8
III. Személyes gondoskodás keretébe tartozó gyermekjóléti alapellátások	9
Gyermejjóléti szolgáltatás	9
Gyermekek napközbeni ellátása	15
Gyermekek átmeneti gondozása.....	26
IV. A helyi gyermekvédelmi rendszerhez kapcsolódó egyéb szervezetek	26
V. Jövőre vonatkozó elképzelések	28

I. Bevezető

A szakmai beszámoló, átfogó értékelés szükségességét a korábbi évekhez hasonlóan, a gyermekek védelméről és a gyámügyi igazgatásról szóló 1997. évi XXXI. törvény és a gyámhatóságokról, valamint a gyermekvédelmi és gyámügyi eljárásról szóló 149/1997. (IX. 10.) Kormányrendelet alapján, az előre meghatározott tartalmi követelményrendszer alapozza meg.

A gyermeknek joga van a testi, értelmi, érzelmi és erkölcsi fejlődését, egészséges felnevelkedését és jólétét biztosító saját családi környezetében történő nevelkedéshez. A gyermekek védelme a gyermek családban történő nevelkedésének elősegítésére, veszélyeztetettségének megelőzésére és megszüntetésére, valamint a szülői vagy más hozzátartozói gondoskodásból kikerülő gyermek, helyettesítő védelmének biztosítására irányuló tevékenység.

A gyermekek védelmét pénzbeli, természetbeni és személyes gondoskodást nyújtó gyermekjóléti alapellátások, illetve gyermekvédelmi szakellátások, valamint törvényben meghatározott intézkedések biztosítják.

A gyermekvédelmi rendszer működtetése állami és önkormányzati feladat.

Biatorbágy Város Önkormányzat feladata a gyermekek védelmét ellátó helyi rendszer folyamatos biztosítása és működtetése, a közigazgatási területén élő gyermekek ellátásának megszervezése, a törvényben foglaltak szerint a rendszeres gyermekvédelmi kedvezmény, a rendkívüli gyermekvédelmi támogatás, a kiegészítő gyermekvédelmi támogatás, a személyes gondoskodást nyújtó ellátások keretében a gyermekjóléti szolgáltatás, a napközbeni ellátás, családok és gyermekek átmeneti gondozásának biztosítása, illetve a máshol igénybe vehető ellátásokhoz való hozzájárulás szervezése és közvetítése.

Biatorbágy Város Önkormányzat Képviselő-testülete a Magyarország helyi önkormányzatairól szóló 2011. évi CLXXXIX. törvényben biztosított jogkörével élve a szociális hatásköreinek gyakorlását a polgármesterre ruházta át.

A gyermekek védelméről és a gyámügyi igazgatásról szóló 1997. évi XXXI. törvényben előírt feladatainak ellátását az egyes gyermekjóléti ellátásokról szóló 8/2009. (10. 30.) Ör. számú rendeletében foglaltak szerint az alábbi ellátásokkal biztosítja.

I. Pénzbeli és természetbeni ellátások:

- rendszeres gyermekvédelmi kedvezmény,
- kiegészítő gyermekvédelmi támogatás,
- önkormányzati segély a gyermek rászorultságára való tekintettel 2015.02.28-ig
- rendkívüli települési támogatás a gyermeket gondozó család rászorultságára tekintettel 2015.03.01-től
- intézményi étkezési térítési díjkedvezmény,
- gyermekszületési támogatás.

II. Személyes gondoskodás keretébe tartozó gyermekjóléti alapellátások:

- gyermekjóléti szolgáltatás,
- gyermekek napközbeni ellátása,
- gyermekek átmeneti gondozása.

A települési önkormányzat jegyzőjének feladat- és hatásköre:

A 2015. évben a gyermekjóléti és gyermekvédelmi igazgatási ügyekben általános első fokú hatóságként járt el a települési önkormányzat jegyzője.

A jegyző hatáskörébe tartozó feladatokat - osztott munkakörben - az Igazgatási Osztály szervezetén belül egy fő szociális, gyermek és ifjúságvédelmi szakképesítéssel rendelkező ügyintéző látta el.

A gyermekjóléti feladatok mellett egyéb igazgatási-, és szociális feladatokat, tevékenységeket is végzett (pl. lakcímbejelentés stb.).

A feladatot ellátó dolgozó részére biztosított informatikai-, technikai- és elhelyezési háttér segítségével munkáját korszerűen, az adott ügyeknek megfelelően diszkréten, a személyiségi jogok figyelembevételével végezte.

Biatorbágy 2015. évi demográfiai mutatói

Településünk lakosság száma évről-évre folyamatosan növekszik. Az új lakóterületek kialakításával megnövekedett a fiatal- és a középkorosztály aránya.

2015. január 01. napján Biatorbágy város állandó népességszáma: 13. 030 fő.

Korcsoportos eloszlásban az alábbiak szerint:

0-3 éves korúak száma: 600 fő,

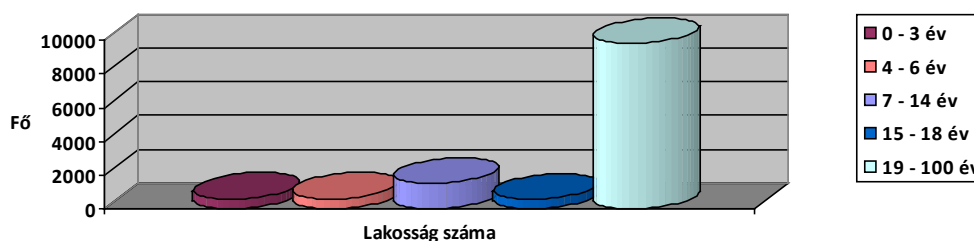
4-6 éves korúak száma: 608 fő,

7-14 éves korúak száma: 1501 fő

15-18 éves korúak száma: 531 fő.

19- év felettiak száma: 9790 fő

Biatorbágy állandó népességének megoszlása korcsoportonként a 2015. évben



II. Pénzbeli és természetbeni ellátások

Rendszeres gyermekvédelmi kedvezmény

A gyermekek védelméről és a gyámügyi igazgatásról szóló 1997. évi XXXI. törvény (Gyvt.) értelmében a rendszeres gyermekvédelmi kedvezményre való jogosultság megállapításának célja annak igazolása, hogy a gyermek szociális helyzete alapján jogosult

- a gyermekétkeztetés esetén a bölcsődés, óvodás, az 1-8. évfolyamon nappali rendszerű iskolai oktatásban részt vevő gyermek után az intézményi térítési díj 100 %-os, továbbá az ide nem tartozó gyermek és tanuló után az intézményi térítési díj 50 %-os kedvezmény igénybevételére.
- Egyszeri természetbeni támogatásra Erzsébet utalvány formájában (tárgyév augusztus és november hónapjára tekintettel a gyermekenként 5.800.- Ft értékben, amennyiben a jogosultság az adott hónap 1. napjával fennáll)
- a külön jogszabályban meghatározott egyéb kedvezmények igénybevételére.

A települési önkormányzat jegyzője megállapítja a gyermek rendszeres gyermekvédelmi kedvezményre való jogosultságát, amennyiben a gyermeket gondozó családban az egy főre jutó havi jövedelem összege nem haladja meg

- az öregségi nyugdíj mindenkori legkisebb összegének a 140%-át,

- ha a gyermeket egyedülálló szülő, illetve más törvényes képviselő gondozza, vagy
- ha a gyermek tartósan beteg, illetve súlyosan fogyatékos, vagy
- ha a nagykorúvá vált gyermek megfelel a törvényben foglalt feltételeknek;
- az öregségi nyugdíj legkisebb összegének 130%-át az első pont alá nem tartozó esetben, feltéve, hogy a vagyoni helyzet vizsgálata során az egy főre jutó vagyon értéke nem haladja meg külön-külön vagy együttesen a törvényben meghatározott értéket.

A rendszeres gyermekvédelmi kedvezmény természetbeni ellátás. Különböző kedvezmények (pl. tankönyv- és tanszertámogatás, tandíj stb.) igénybevételére is jogosít, valamint a tárgyév augusztus és november hónapjában gyermekenként egyszeri 5. 800.- Ft összegű támogatást jelent Erzsébet utalvány formájában.

2015. augusztus és november hónapjában átlagosan 118 gyermek esetében 684.400,- Ft értékben Erzsébet utalvány formájában került kiutalásra.

2015. év folyamán rendszeres gyermekvédelmi kedvezményre –átlagosan- 75 családban összesen 200 gyermek volt jogosult.

Az év folyamán rendszeres gyermekvédelmi kedvezmény iránt benyújtott új kérelmek közül:

- 17 gyermek (14 család) esetében *elutasításra* került sor, mert a kérelmező családjában az egy főre jutó havi jövedelem meghaladta az 1997. évi XXXI. törvényben meghatározott összeget.
- 3 gyermek (3 család) esetében /a 2004. évi CXL. törvény 31. §-a alapján/ az *eljárás megszüntetésre* került, mivel a kérelmező a kérelem benyújtásán túl a továbbiakban nem kívánt együttműködni a támogatás megállapítása érdekében. Ennek során az elbíráláshoz szükséges dokumentumokat hiányosan csatolta, valamint az eljáró ügyintéző hiánypótlási felhívására sem reagált, és az erre megállapított határidő meghosszabbítását sem kérte.

2015. évben a már előzőleg megállapított jogosultságok közül 15 gyermek (11 család) esetében *megszűnt* /a jogosultság ismételt megállapításához szükséges új kérelmek hiánya miatt/, illetve *megszüntetésre került* e támogatási forma /lakóhelyváltozás, valamint a rendszeres gyermekvédelmi kedvezmény jogosultsági ideje alatt a kérelem elbírálásakor benyújtott adatokban bekövetkező változás miatt/.

Kiegészítő gyermekvédelmi támogatás

A kiegészítő gyermekvédelmi támogatásra az a rendszeres gyermekvédelmi kedvezményben részesülő gyermek gyámjával rendelt hozzátartozó jogosult, aki a gyermek tartására köteles, és nyugellátásban, korhatár előtti ellátásban, szolgálati járandóságban, balettművészeti életjáradékban, átmeneti bányászjáradékban, időskorúak járadékában vagy olyan ellátásban részesül, amely a nyugdíjszerű rendszeres szociális ellátások emeléséről szóló jogszabály hatálya alá tartozik.

A kiegészítő gyermekvédelmi támogatás havi összege - gyermekenként - az öregségi nyugdíj mindenkor legkisebb összegének 22%-a. A települési önkormányzat jegyzője annak a gyámul kirendelt hozzátartozónak, akinek kiegészítő gyermekvédelmi támogatásra való jogosultsága a tárgyév augusztus 1-jén, illetve november 1-jén fennáll, a tárgyév augusztus és november hónapjában - a hónapra járó kiegészítő gyermekvédelmi támogatás összege mellett - pótlékot folyósít.

2015. évben benyújtott kérelmek alapján 2 gyermek (2 család) két esetben részesült összesen 15.675.- Ft összegben kiegészítő gyermekvédelmi támogatásban.

Óvodáztatási támogatás

A települési önkormányzat jegyzője annak a rendszeres gyermekvédelmi kedvezményben részesülő gyermeknek a szülője részére, aki a három-, illetve négyéves gyermekét beíratta az óvodába, továbbá gondoskodik gyermeke rendszeres óvodába járatásáról, és akinek rendszeres gyermekvédelmi kedvezményre való jogosultsága fennáll, a gyermek óvodai beíratását követő első alkalommal, illetve a gyermek beíratását követően második és további alkalommal az óvodai nevelési jogviszony fennállásáig a tárgyév június és december hónapjában, pénzbeli támogatást folyósít.

2015. évben benyújtott kérelem nem volt.

Az óvodáztatási támogatást a 2014. évi XCIX. törvény hatályon kívül helyezte. Hatálytalan 2015.09.01. napjától.

Önkormányzati segély/Rendkívüli települési támogatás gyermek és fiatal felnőtt rászorultságára tekintettel

A szociális igazgatásról és szociális ellátásokról szóló 1993. évi III. törvény 2015. március 1-jén hatályba lépő változásai értelmében, a korábban átmeneti jelleggel nyújtott, gyermeket gondozó család rászorultságára tekintettel megállapítható önkormányzati segélyt a továbbiakban, rendkívüli települési támogatásként lehet megállapítani.

A Képviselő-testület 2015.02.26-ai ülésén döntött eseti támogatás formájában nyújtható rendkívüli települési támogatás megállapításának és folyósításának feltételeiről. A támogatási formának csak a neve változott, az továbbra is átmenetileg nehéz anyagi helyzetbe került család kiadásainak mérsékléséhez, gyermek és fiatal felnőtt rászorultságára tekintettel nyújtható.

Elsősorban azokat a gyermekeket, illetve családokat kell alkalmanként rendkívüli támogatásban részesíteni, akiknek az eltartásáról más módon nem lehet gondoskodni, illetve az alkalmanként jelentkező többletkiadások - különösen a válsághelyzetben lévő várandós anya gyermekének megtartása, a gyermek fogadásának előkészítéséhez kapcsolódó kiadások, a nevelésbe vett gyermek családjával való kapcsolattartásának, illetve a gyermek családba való visszakerülésének elősegítése, betegség vagy iskoláztatás - miatt anyagi segítségre szorulnak.

Biatorbágy Város Önkormányzat Képviselő-testülete az egyes pénzbeli és természetben nyújtott szociális ellátásokról szóló 7/2009. (10. 30.) Ör. számú rendelete alapján, rendkívüli települési támogatásban részesíthető a gyermek vagy fiatal felnőtt, ha a gyermeket gondozó családban az egy főre jutó jövedelem összege nem haladja meg az öregségi nyugdíj mindenkori legkisebb összegének 190%-át, gyermekét egyedül nevelő szülő esetében a 220%-át.

A rendkívüli települési támogatás alkalmanként, vagy - rendkívül indokolt esetben - havi rendszerességgel a különös méltánylást érdemlő eset következtében kialakult átmeneti időszakra, havi rendszerességgel is nyújtható.

2015. március 01-ig egyszeri (alkalmankénti) önkormányzati segélyben – gyermeket gondozó család rászorultságára tekintettel - 11 gyermek (5 család) részesült, összesen 90.000.- Ft összegben.

Március 1-jét követően rendkívüli települési támogatásban – a gyermeket, fiatal felnőttet gondozó család rászorultságára tekintettel – 111 gyermek (56 család) részesült, összesen 756.550,-Ft összegben.

2015. év folyamán rendkívüli települési támogatás – a gyermeket gondozó család rászorultságára tekintettel- iránt benyújtott kérelmek közül:

- 1 gyermek (1 család) esetében /a 2004. évi CXL. törvény 31. §-a alapján/ az eljárás megszüntetésre került, mivel a kérelmező a kérelem benyújtásán túl a továbbiakban nem kívánt együttműködni a támogatás megállapítása érdekében. Ennek során az elbíráláshoz szükséges dokumentumokat hiányosan csatolta, valamint az eljáró ügyintéző hiánypótlási felhívására sem reagált, és az erre megállapított határidő meghosszabbítását sem kérte.

- 2 gyermek (2 család) esetében a kérelem *elutasításra* került, mivel a kérelmezők családjában az egy főre jutó havi jövedelem meghaladta a helyi önkormányzati rendeletben meghatározott összeget.

Intézményi étkezési térítési díjkedvezmény

Gyermekétkeztetés esetén, törvényben meghatározott szabályok alapján, normatív kedvezményt kell biztosítani. A gyermek lakóhelye szerint illetékes önkormányzat a gyermek egyéni rászorultsága alapján további gyermekekenkénti kedvezményt állapíthat meg.

Biatorbágy Város Önkormányzat Képviselő-testülete az egyes gyermekjóléti ellátásokról szóló 8/2009. (10. 30.) Ör. számú rendelete alapján, intézményi étkezési térítési díjkedvezmény nyújtható - a normatív kedvezményen túl - annak a szülőnek, aki létfenntartásában veszélyeztetett, rendkívüli élethelyzetbe került, valamint időszakosan vagy tartósan létfenntartási gondokkal küzd, s ezáltal az intézményi étkezési térítési díj megfizetésére képtelen.

50%-os mértékű térítési díjkedvezményre jogosult az a gyermek, akinek a családjában az egy főre jutó jövedelem nem haladja meg az öregségi nyugdíj mindenkori legkisebb összegének 170%-át, egyedülálló kérelmező esetében a jövedelem nem haladja meg a mindenkori öregségi nyugdíj legkisebb összegének 180%-át.

100%-os mértékű térítési díjkedvezményre jogosult az a gyermek, akinek a családjában az egy főre jutó jövedelem nem haladja meg az öregségi nyugdíj mindenkori legkisebb összegének 130%-át, egyedülálló kérelmező esetében a jövedelem nem haladja meg a mindenkori öregségi nyugdíj legkisebb összegének 150%-át.

A támogatás a benyújtott kérelem időpontjának megfelelően, az adott tanévre kerülhet megállapításra. A megállapított térítési díjkedvezmény összegét a Polgármesteri Hivatal közvetlenül utalja át az ételmezési szolgáltatást nyújtó intézménynek.

2015. évben összesen 36 gyermek (17 család) részesült ebben a támogatási formában.

2015. év folyamán intézményi étkezési térítési díjkedvezmény iránt benyújtott kérelmek közül:

- 10 gyermek (5 család) esetében a kérelem *elutasításra* került, mivel a kérelmezők családjában az egy főre jutó havi jövedelem meghaladta a helyi önkormányzati rendeletben meghatározott összeget.

- 3 gyermek (2 család) esetében /a 2004. évi CXL. törvény 31. §-a alapján/ az *eljárás megszüntetésre* került, mivel a kérelmező a kérelem benyújtásán túl a továbbiakban nem kívánt együttműködni a támogatás megállapítása érdekében. Ennek során az elbíráláshoz szükséges dokumentumokat hiányosan csatolta, valamint az eljáró ügyintéző hiánypótlási felhívására sem reagált, és az erre megállapított határidő meghosszabbítását sem kérte.

Gyermekszületési támogatás

Gyermekszületési támogatás állapítható meg azoknak a családoknak, akik gyermekük születésével hozzájárulnak Biatorbágy jövőjének biztosításához.

Biatorbágy Város Önkormányzat Képviselő-testülete az egyes gyermekjóléti ellátásokról szóló 8/2009. (10. 30.) Ör. számú rendelete alapján, a gyermekszületési támogatás megítélésének feltétele, hogy legalább az egyik szülő a születést, illetve az örökbefogadást megelőzően hat hónappal Biatorbágyon állandó lakóhellyel rendelkezzen, továbbá a gyermek első lakóhelye - kivéve az örökbefogadás esetét - Biatorbágy közigazgatási területén legyen.

A gyermekszületési támogatás annak a családnak állapítható meg, akinek a családjában az egy főre jutó jövedelem nem haladja meg a mindenkori öregségi nyugdíj legkisebb összegének 400%-át, egyedül nevelő szülő esetén a mindenkori öregségi nyugdíj 600%-át.

2015. év folyamán a gyermekszületési támogatás összege 30.000. Ft gyermekekenként.

2015. évben 46 gyermek (45 család) összesen 1. 380. 000.- Ft összegben részesült ebben a támogatási formában.

2015. év folyamán gyermekszületési támogatás iránt benyújtott kérelmek közül:

- 2 gyermek (2 család) esetében /a 2004. évi CXL. törvény 31. §-a alapján/ az *eljárás megszüntetésre* került, mivel a kérelmező a kérelem benyújtásán túl a továbbiakban nem kívánt együttműködni a támogatás megállapítása érdekében. Ennek során az elbíráláshoz szükséges dokumentumokat hiányosan csatolta, valamint az eljáró ügyintéző hiánypótlási felhívására sem reagált, és az erre megállapított határidő meghosszabbítását sem kérte.

- 8 gyermek (8 család) esetében a kérelem *elutasításra* került. Ebből 5 esetben a gyermek első lakóhelye nem Biatorbágy közigazgatási területén volt, valamint a család egy főre eső jövedelme meghaladta a rendeletben előírt jövedelemhatárt.

Biatorbágy Város Önkormányzat Képviselő-testülete a 24/2004. (01. 29.) Öh. számú határozatával létrehozta az évente két alkalommal megrendezésre kerülő **„Örülünk, hogy megszületett!”** emléklap és életfalevél ünnepélyes átadását.

2015. év májusában 59 gyermeket, 2015. év decemberében pedig 67 gyermeket köszönthettünk.

Biatorbágy Város Önkormányzata a felsorolt támogatási formákon kívül minden évben nagy gondot fordít a szociálisan hátrányos helyzetű gyermekek üdültetésére is.

A korábbi évek gyakorlatának megfelelően a 2015. évben - az önkormányzat tulajdonában lévő Fonyód ligeti üdülőben –közel 40 gyermek (+5 fő kísérő) térítésmentes táboroztatását biztosították 1.000.000.- Ft összegben.

Támogató Szolgálat

A 2012/2013 tanévtől Biatorbágy Város Képviselő-testülete az Szt. 65/C. §-ban meghatározott támogató szolgáltatás feladatkörébe tartozó ellátásokat a Boldog Gizella Alapítvánnyal kötött szerződésében foglaltak alapján, az általa létrehozott **Támogató Szolgálat** útján nyújtja.

Amennyiben az ellátást igénybe velő fogyatékos személynek szállítási szolgáltatás igénybevételért fizetendő térítési díj megfizetése saját, illetve családja létfenntartását veszélyezteti, úgy annak a személynek a Képviselő-testület díjfizetési kedvezményt nyújthat. A személyi térítési díjkedvezmény megállapítás megállapítására vonatkozó eljárás kérelemre indul, a támogatás mértékéről a polgármester dönt. A díjkedvezmény összege a szolgáltatás nyújtó intézmény részére kerül megfizetésre.

A szállítási szolgáltatást Biatorbágyi lakcímmel rendelkező, tanköteles korú, illetve középfokú tanulmányait folytató fogyatékos gyermek lakóhelye és a részére kijelölt köznevelési intézmény közötti szállítás céljára vehető igénybe. A díjkedvezmény adott tanévre vonatkozóan kerül megállapításra.

50 %-os mértékű díjkedvezményre jogosult, akinek családjában:

a.) az egy főre jutó jövedelem nem haladja meg az öregségi nyugdíj mindenkori legkisebb összegének 170 %-át.

b.) egyedülálló kérelmező esetén az egy főre jutó jövedelem nem haladja meg az öregségi nyugdíj mindenkori legkisebb összegének 180 %-át.

100 %-os mértékű díjkedvezményre jogosult, akinek családjában:

a.) az egy főre jutó jövedelem nem haladja meg az öregségi nyugdíj mindenkori legkisebb összegének 100 %-át.

b.) egyedülálló kérelmező esetén az egy főre jutó jövedelem nem haladja meg az öregségi nyugdíj mindenkori legkisebb összegének 150 %-át.

III. Személyes gondoskodás keretébe tartozó gyermekjóléti alapellátások

Gyermekjóléti szolgáltatás

A gyermekjóléti szolgálat a tevékenységét a 1997. évi XXXI. törvény (Gyvt.) és annak végrehajtási rendeletei alapján látja el.

A Gyvt. 39§ szerint „a gyermekjóléti szolgáltatás olyan, **a gyermek érdekeit védő** speciális személyes szolgáltatás, amely a szociális munka módszereinek és eszközeinek felhasználásával szolgálja a gyermek testi és lelki egészségének, családban történő nevelkedésének elősegítését, a gyermek veszélyeztetettségének megelőzését, a kialakult veszélyeztetettség megszüntetését, illetve a családjából kiemelt gyermek visszahelyezését.”

Ezeket a feladatokat a gyermekjóléti szolgálat a 15/1998. (IV.30.) NM rendelet alapján **gondozási, szolgáltatási, szervezési tevékenységgel** látja el.

Családgondozás

A családgondozás a már kialakult veszélyeztetettség megszüntetésére irányuló, a gyermekkel és családjával végzett szociális munka a gyermek problémáinak rendezése, a családban keletkezett működési zavarok ellensúlyozása érdekében.

Adatok és elemzés

2015-ben 106 család és 166 gyermek volt gondozásban, ebből 85 lány és 81 fiú. 2015-ben összesen 14 védelembe vett és 12 nevelésbe vett gyermek volt a látókörükben. Egyszeri tanácsadás 31 gyermek esetében volt. Az alapellátásban gondozott gyermekek száma a tavalyi évhez képest alacsonyabb, az egyszeri tanácsadások száma is csökkent a tavalyi évhez képest. Az év végével a hatósági intézkedés alatt álló gyermekek esetszámát elő kellett készíteniük a megváltozott jogszabályi előírások szerint, a járási központokban létrejövő intézménynek átadásra.

2015-ben 63 gyermek esetében került sor új kapcsolatfelvételre, ez szintén csökkent az előző évhez képest.

Esetek száma a kapcsolatfelvétel módja szerint	2015
Önkéntes (gyermek kezdeményezte)	2
Szülővel közösen	28
Jelzőrendszer által kezdeményezett	20
Gyermekjóléti szolgálat által kezdeményezett	11
Együttműködésre kötelezett (hatóság által)	1
Gyámhatóság által kezdeményezett	1
Összesen:	63

Legmagasabb az arány a gyermek szülővel együtt történő megjelenése és segítségkérése, ezt követi a jelzőrendszer által kezdeményezett kapcsolatfelvétel. A gyermekjóléti szolgálatnál jelentkező új esetek száma tavalyi évhez viszonyítva csökkent. Azonban a korábbi évek tendenciájának megfelelően a szülő általi segítségkérés az összes új eset 44,4% teszi ki. A jelzőrendszeri együttműködés minőségét mutatja a jelzések magas száma is, mely az új esetek 31,7%.

A gondozási folyamat során kezelt problémák típusa 2015-ben:

Probléma megnevezése	Kezelt problémák száma
Anyagi	78
Gyermeknevelési, kapcsolattartási	50
Magatartászavar, teljesítményzavar	23
Szülői elhanyagolás	40
Családi konfliktus	73
Beilleszkedési nehézség	45
Családi életvitel	40
Családon belüli bántalmazás	29
Fogyatékoság	5
Szenvedélybetegség	2

A gondozási folyamat során a kezelt problémák típusai nem mutatnak változást a tavalyi évhez képest. Továbbra is a legnagyobb számban jelentkeznek az **anyagi problémák**. A munkanélküliség, a jövedelmek alacsony összege a családok napi megélhetését veszélyezteti, amely eredményezheti a további zavarok erősödését. Több családnál azért is állandóak az anyagi problémák, mert a szülők egyikének sincs állandó, azaz rendszeres, kiszámítható jövedelmet biztosító munkája. Az alkalmi munkavégzésből a családok hétről hétre, sokszor csak napról-napra élnek. A mély szegénység leginkább a külterületen (Katalin-hegyen, Úrgegyen) élő családoknál tapasztalható, ami évek óta húzódó, összetett szociális problémákból adódó állandósult szegénységet jelent, amely a gyermekek társadalmi beilleszkedésére is negatív hatással van. Anyagi problémával jelentkező családok között megjelentek az esetkezelés során valamilyen fogyatékosággal rendelkező gyermekek családjai is. A fogyatékos gyermeket nevelő családok sokkal kitettebbek a gazdasági és szociális helyzet változásaira. A gondozott családoknál az intézményi ellátórendszer szűkössége, hiánya is problémát jelent.

A családon belüli kapcsolatok diszfunkcióját jelzik a **családi konfliktusok**, mint hozott probléma magas száma. A családi konfliktusok aránya az elsődleges problémák között 8 %-kal növekedett 2014-hez képest, emellett az összes kezelt probléma tekintetében is a második helyre lépett. A kommunikációs képesség alacsony működési foka figyelhető meg a családoknál. A

szülők, illetve a szülő és gyermek közötti beszélgetés, interakció, mint problémamegoldás, szinte teljesen hiányzik. Állandó vitákkal, veszekedésekkel igyekeznek az interakciókat fenntartani, és a feszültségeket oldani. A szülők munkabeosztása miatt szinte egyáltalán nem jut idő a gyermekkel, egymással töltött minőségi időre, figyelemre, odafigyelésre, szeretet kifejezésére, amely pedig nagy megtartó erő lenne a családokban, és erős alap a gyermekek egészséges személyiségfejlődéséhez. A családi konfliktusok háttérben állnak még a szülők közötti konfliktusok, válás, illetve gyakran éppen a megélhetési problémákból adódó konfliktusok.

A **gyermeknevelési- kapcsolattartási problémák** kerültek a harmadik helyre, és arányban csökkenés mutatkozik benne a tavalyi évhez képest. Ez azoknál a szülőknél jelenik meg főként, akik a saját családjukból hozott rossz minták következtében nem tudják megfelelően nevelni saját gyermeküket, vagy nem következetesek gyermekeikkel és ezért nem tudják kezelni őket. Így ezt a rossz mintát adják tovább nekik. A magas szám háttérben áll az is, hogy az esetmunkában megnövekedett a válások kapcsán felmerülő, a gyermekekkel való kapcsolattartással összefüggő problémák száma is. Gyakori tapasztalat, hogy a válófélben lévők, vagy már elváltak, nem az új életük felépítésével, hanem volt házastársuk ellehetetlenítésével foglalkoznak. Ez az állapot a gyermekekre nagyon rossz hatással van és a szülők közötti feszültség különböző pszichés és magatartásproblémát okoz a gyermekeknél. Ezeknél az ügyeknél sokszor szükség lenne képzett szakember által vezetett **mediációra**, amely elősegítené a felek közötti egyezségekre jutást a gyermekek érdekében.

A **magatartás- és teljesítményzavar** aránya pár százalékkal csökkent a tavalyi évhez képest. Ha ehhez hozzá vesszük a **gyermekintézménybe történő beilleszkedési nehézséget**, úgy a hozott problémák között a legnagyobb esetszámot mutatják. Ezekről a problémákról részben az iskolák értesítették a szolgálatot, akik a jogszabály szerinti kötelezettségük alapján jelezték az igazolatlan órák számát, valamint a tanulóval kapcsolatos egyéb problémákat, másrészt a gyermekjóléti szolgálat által kért pedagógusjellemezésekben adtak tájékoztatást a gyermekekkel kapcsolatos problémákról, illetve néhány esetben a gyámhivatal jelzett igazolatlan hiányzások miatt. Az iskolák által beérkező jelzések 2015-ben nagyrészt az általános iskolákból jöttek a szolgálathoz, a középiskolákból érkező jelzések száma jelentős mértékben csökkent, vélhetően a 16. életévig történő tankötelezettség bevezetése miatt.

A **szülői elhanyagolás** a tavalyihoz képest **emelkedést mutat** az esetkezelések kapcsán.

Ennek oka, hogy nagyobb számban jelentek meg azok az esetek, amikor a szülő nem megfelelően gondoskodik gyermekéről, tisztasága, ruházata elhanyagolt, betegség esetén nem viszi el a gyermeket orvoshoz, vagy éppen a kontrollvizsgálaton, illetve a védőnői tanácsadáson nem jelennek meg.

Az előző problémák mellé szorosan kapcsolódnak a szülők és a **család életvitele**, ilyen a gyakori költözés, gyakori párváltozások, melyek megváltoztatják a családok alapvető működését, és amelyek nem biztosítanak következetes és állandó szülői mintát a gyermekeknek. Ide kapcsolódik az alkoholprobléma, vagy más szenvedélybetegség, a szülő kriminalizáló életmódja is.

A **családon belüli bántalmazások** száma, szintén jelentős növekedést mutat a tavalyi évhez képest, feltárt, tehát nem elsődleges problémaként arányaiban az összes problémára vetítve duplájára nőtt. A legtöbb gondozott gyermeket is ez a probléma érinti. Ennek oka részben a családi konfliktusokra, kapcsolattartási problémákra és az ehhez kapcsolódó feszültségekre vezethető vissza.

A fenti problémák jellemzően nem külön-külön, hanem a legtöbb esetben több problémaszinten egyszerre jelennek meg a családok működésében. **Az évek során jellemzően súlyosabb, összetettebb problémák merülnek fel.**

A gondozás során végzett szakmai tevékenységek és számuk:

Szakmai tevékenység	2015
Információnyújtás	1939
Tanácsadás	787
Segítő beszélgetés	291
Családlátogatás	262
Adományozás	113
Ügyintézés	311
Pszichológiai tanácsadás	83
Közvetítés más szolgáltatásba	22
Esetkonferencia	23
Jogi tanácsadás	45
Védelembe vételi tárgyalás (első és felülvizsgálat)	16
Konfliktuskezelés	42
Szakmaközi megbeszélés	33

A fenti adatokból látszik, hogy továbbra is az **információnyújtás**, a **tanácsadás** és a **segítő beszélgetés** a leginkább jellemző a gondozás során végzett szakmai munkára. Míg az információnyújtás rövid, önmagában álló interakciót jelent az ügyfél és a szakember közt, addig a tanácsadás és a segítő beszélgetés több alkalmas, bizalmon alapuló kapcsolatot jelent. Sokszor az információnyújtást követi a feléledő bizalom nyomán a mélyebb feltárás és segítség folyamata. Jelentős számú a **családlátogatások** tevékenység, amely azt jelenti, hogy szakemberek a családokat lakóhelyükön többször is meglátogatják. Az **esetkonferencia és szakmaközi megbeszélések** kiváló módjai annak, hogy az érintettek egy időben összeülve ugyanazt a problémát megismerjék, és összehangolt választ tudjanak rá adni. Az év során ezt is több alkalommal használták, mint tavaly.

Az **alapellátás keretében** olyan gyermekekkel, családokkal dolgozik a szolgálat együtt, ahol motivációt érzékelnek a gyermek körüli, gyermekekre ható problémák rendezése érdekében. Azoknál a családoknál tapasztalható nagyobb nyitottság a szolgálattal való együttműködésre, akik önként kérik a segítséget a hozott probléma megoldására. Természetesen akadnak együttműködő családok a jelzőrendszer által kezdeményezett esetekben is. Sok esetben előfordul az a hozzáállás a szülők, család részéről, hogy a gyermekjóléti szolgálat oldja meg a problémájukat anélkül, hogy nekik személyesen változni, viselkedésükön változtatni kelljen, illetve ki nem mondott elvárást közvetítenek, hogy az általuk problémaként hozott családtagot – házastársat, vagy éppen kamasz gyermeket - „javítsák meg”.

Ha az alapellátás keretében történő segítségadás a szülő vagy gyermek együttműködésének hiányában nem vezet eredményre, a veszélyeztetettséget nem lehetett megszüntetni, de a gyermek nevelkedése a családon belül még biztosítható, a **gyermek védelembe vételére** kerül sor. A védelembe vétel szoros együttműködést kíván meg a család részéről a kirendelt családgondozóval, kötelező jelleggel. 2015-ben 16 védelembe vett gyermekkel foglalkozott a gyermekjóléti szolgálat.

Szolgáltatásaink közül a **pszichológiai tanácsadást** több gyermek és serdülőkorú fiatal is igénybe vette és szívesen eljártak rendszeresen a megbeszélte időpontokra. Sok esetben a túljelentkezés miatt nem tudtunk hosszú távú segítségnyújtást adni azokban az esetekben, ahol szükség lett volna. A tanácsadás befejezése után pszichológusuk szükség esetén továbbírányította az ügyfeleket a Pedagógiai Szakszolgálathoz. A **jogi tanácsadás** a statisztikában a családsegítő tevékenység adataiba került bele, de a gyermekes családok is igénybe vették ezt a szolgáltatást. Ezek a szolgáltatások csak a családgondozóval történő kapcsolatfelvétel után lehetségesek.

Tapasztalatuk szerint mindkét szolgáltatás iránt növekszik az érdeklődés. Munkájuk hatékonyságát mindkét szolgáltatás nagymértékben segíti. Szolgáltatásink között az **adományozást** is kiemelten fontosnak tartják a rászoruló családok számára, amelyet ennek magas száma is mutat. A rászoruló családoknak több alkalommal – kiemelten az ünnepi, karácsony előtti időszakban - élelmiszercsomagokat juttatnak el, valamint más jellegű adományok közvetítésében is folyamatosan részt vesznek. Aktívan segítették a helyi politikai szervezetek által gyűjtött adományok közvetítésében is. Intézményük a törvény által megfogalmazott feladatát, a **szabadidős programok szervezését, közvetítését** az Ifjúságsegítés feladatellátásával tölti be.

Várandós anyák gondozása:

2015-ben a gyermekjóléti szolgálatnál 6 várandós anya gondozására került sor. A 6 főből 3 anya már a terhességét megelőzően a gyermekjóléti szolgálat gondozásában állt nagyobb gyermeke ügyében, 1 fő kiskorúként alapellátás keretében gondozásban állt, majd nagykorúságát követően esett teherbe. 2 esetben a védőnői szolgálat jelzése alapján kellett kapcsolatba lépni a várandós anyákkal. Minden esetben a nem megfelelő lakáskörülmény, az újszülött érkezésére nem megfelelően történő felkészülés miatt volt szükség kiemelt figyelemre. Egy esetben párkapcsolati probléma nehezítette a helyzetet. Továbbá egy másik esetben a várandósság súlyos elhanyagolása (orvosi vizsgálatok elmulasztása, védőnői tanácsadás elmulasztása) is jelen volt. A várandós anyák 50%-a külterületen lakott, amely nagyban nehezítette a velük való munkát.

Elmondható, hogy a lakáskörülmények a gondozási folyamat során megoldódtak: a szülők megfelelően felkészültek a gyermek fogadására (lakás állapotának javítása, babakelengye beszerzése), 1 esetben a szülők a külterületen található ingatlanból új albérletbe költöztek más településre - ekkor megtörtént az esetátadás az illetékes gyermekjóléti szolgálatához.

1 család esetében merült fel a születendő gyermek esetleges elhelyezésének más megoldása (családok átmeneti otthonában történő elhelyezés vagy ideiglenes hatályú elhelyezés) erre azonban nem került sor a csecsemő inoperábilis betegsége miatt.

A várandós anyák gondozása során minden esetben szoros együttműködésben dolgoztak a védőnői szolgálattal, közös családlátogatások során keresték fel az anyákat, hogy egységesen tudjanak a családok felé közvetíteni a csecsemők megfelelő fogadásának feltételeit.

Családból kiemelt gyermekek szüleinek gondozása:

2015-ben 8 szülő gondozását folytatták, akiknek nevelésbe vett gyermeke van, összesen 12 gyermek.

A nevelésbe vett gyermekek családjainak gondozásáról elmondható, hogy az együttműködési hajlandóság nagyon alacsony, vagy a szülő egyáltalán nem volt hajlandó a kapcsolatfelvételre. Valamint az is, hogy a szülők nem dolgoznak azon, hogy a gyermekük visszakerüljenek gondozásukba. Ideiglenes hatályú elhelyezés egy gyermek esetében történt, amit a szülő kezdeményezett a Pest Megyei Gyermekvédelmi Szakszolgálatnál. Ezen esetben a 2 hónap elteltével az illetékes gyámhivatal a gyermek szülőhöz való visszahelyezéséről döntött.

2015. december végén a nevelésbe vett gyermekek iratanyagainak előkészítése a törvényi változás miatt megtörtént, 2016 januárjától a gondozást a területileg illetékes gyermekjóléti központ végzi.

Szervezés

Jelzőrendszeri működés:

A gyermekvédelmi törvényben meghatározott feladatként a gyermekjóléti szolgálat **veszélyeztetettséget észlelő jelzőrendszert működtet**, mely lehetővé teszi a veszélyeztető okok

feltárását, az egyes gyermek veszélyeztettségének időbeni felismerését. Az észlelő- és jelzőrendszeri tagoktól fogadja a jelzéseket és a veszélyeztettség mértékéhez igazodó intézkedéseket tesz.

A jelzőrendszerrel érkezett jelzések száma és megoszlása a jelzőrendszeri tagok között:

Jelzőrendszer által küldött jelzések	2015
Egészségügy	16
Rendőrség, ügyészség	11
Állampolgár, társadalmi szervezet	6
Közoktatási intézmények	17
Pártfogó felügyelő	1
Napközbeni ellátást nyújtók	3
Összesen:	54

Munkájuk hatékonysága nagymértékben függ a jelzőrendszeri tagok együttműködési készségétől. Az együttműködés a legtöbb esetben gördülékeny. 2015-ben összesen 54 alkalommal érkezett jelzés szolgálathoz régi és új esetekben egyaránt. Az új esetek 31,7%-a érkezett a jelzőrendszerrel, ez az arány változatlan értéket mutat a tavalyi évhez képest.

A fenti adatok alapján látható, hogy legnagyobb arányban a közoktatási intézmények jeleznek, amit szorosán követ az egészségügyből jövő jelzések száma, leginkább a védőnői szolgálattól. Megnövekedett a rendőrségtől érkezett jelzések száma, amit egyértelműen a családon belüli bántalmazás jelentőségének felismerése, és az ezzel kapcsolatos szakmai útmutatók követése eredményezett. A társadalmi felelősségvállalást jelzi az is, hogy az állampolgári bejelentések száma is nőtt. Az önkormányzati, gyámhivatali megkeresések jellemzően a hatósági eljárásoknál fordulnak elő.

A jelzőrendszeri tagokkal való együttműködés eredményeként 2015-ben 6 alkalommal valósult meg **szakmaközi megbeszélés**. Ezekon a város gyermekeire és családokra vonatkozó helyzetét, problémáikat beszéltük meg, egyeztettük és kerestünk megoldásokat. Az **éves gyermekvédelmi konferenciát** 2015.03.25-én tartották meg.

Jelzőrendszeri tagok	2015.02.25.	2015.03.25. Éves jelzőrendszeri konferencia	2015.05.13.	2015.09.16.	2015.10.08.	2015.11.18.	2015.12.09.
Védőnői Szolgálat	0	3	0	3	0	1	2
Gyermekorvos	0	0	0	1	1	0	1
Gólyafészek Bölcsőde	1	1	1	2	0	0	0
Családi napközök	3	0	2	2	0	0	0
Korai fejlesztő	0	0	2	2	1	2	2
Benedek Elek Óvoda	3	1	2	2	14	2	3
Biatorbágyi Általános Iskola	1	1	1	2	2	2	1
Biai Református Általános Iskola	0	0	0	0	1	0	0
MMÁMK Czuczor Gergely Tagiskola	0	0	1	0	1	0	0
Ritsman Pál Német Nemzetiségi Általános Iskola	1	0	1	1	1	1	1
Pedagógiai Szakszolgálat	0	3	0	1	0	0	1
Rendőrség	0	0	0	0	0	0	0
Gyámhivatal	0	0	0	0	0	0	0
Családsegítő Központ és Gyermekjóléti Szolgálat	5	5	3	2	4	3	2
Résztevők száma:	14	14	14	18	25	11	13

A jelzőrendszeri találkozókra való részvétel vegyes képet mutat, vannak olyan intézmények akik minden jelzőrendszeri találkozón képviseltették magukat, és vannak olyanok akik egyetlen alkalommal sem jelentek meg a találkozókra.

Kiemelkedően magas számot mutat az **esetkonferenciák** és **esetmegbeszélések** száma a korábbi évekhez képest, amelyekre jellemzően egy-egy gyermek esetében, az érintett szakemberek bevonásával került sor, és a jelzőrendszeri tagokkal való együttműködést segítette elő. Az intézményen belül a szakmai team heti rendszerességgel tart esetmegbeszéléseket.

Az év során **szülőknek** a gyermekükkel való kommunikáció elősegítése érdekében **csoportfoglalkozást** indítottak „Beszélj úgy” címmel, amelynek eredményeként a résztvevők új módszereket sajátíthattak el és próbálhattak ki. Ennek sikerességét mutatja az a beszámoló is, amely a városi lapban megjelent egy résztvevő tollából. Azóta a résztvevők rendszeresen teaházat is tartanak, amely nyitott, így több család beleszólhat a csoport tevékenységébe. Folytatni szeretnék ezt a megelőzést szolgáló, a szülőket a nevelésben kompetensé tevő csoportot.

Terveik a 2016-os évre:

Az esetek súlyosbodása miatt a belső szakmai munka minőségének fenntartásához szupervízió és az érintett szakemberek bevonásával a szakmaközi esetmegbeszélések biztosítása, valamint a szakmai teamen belül a rendszeres (heti gyakoriságú) esetmegbeszélések biztosítása továbbra is kiemelten fontos.

Nagy hangsúlyt fektetnek a kollégák a folyamatos képzésére is. Ez belső továbbképzéseket és külső tanfolyamokat is jelent.

A prevenció területén a szabadidő szervezést, a nyári táborszervezést tartják fontosnak. A pályorientációs foglalkozásokkal – együttműködve az iskolákkal - szeretnék a gyerekeket segíteni a helyes iskolai képzés, életpálya megtalálásában.

A szülői kompetencia növelése területén ismeretek átadását, háztartástant, a „Beszélj úgy” szülői csoport tartásának folytatását tervezik.

Gyermekek napközbeni ellátása

A gyermekek napközbeni ellátásaként a családban élő gyermekek életkorának megfelelő nappali felügyeletét, gondozását, nevelését, foglalkoztatását és étkeztetését kell megszervezni azon gyermekek számára, akiknek szülei, nevelői, gondozói munkavégzésük, munkaerő-piaci részvételt elősegítő programban, képzésben való részvételük, betegségük vagy egyéb ok miatt napközbeni ellátásukról nem tudnak gondoskodni.

Biatorbágy Város Önkormányzata, óvodai- és iskolai nevelés, napközis foglalkozás, menzai ellátás és családi napközi keretében biztosítja a gyermekek életkorának megfelelő nappali felügyeletet, gondozást, nevelést és étkeztetést.

Az intézmények vezetői, valamint a Polgármesteri Hivatal gyámügyi-, és szociális szakterületén dolgozó munkatársai rendszeresen konzultálnak, a gyermekekkel kapcsolatos aktuális, illetve felmerülő problémákról folyamatosan - szükség esetén személyes találkozások esetében is - tájékoztatják egymást.

Biatorbágy Város Önkormányzata, a bölcsődei és óvodai ellátásban nem részesülő, továbbá az iskolai oktatásban részesülő gyermekeknek az iskola nyitvatartási idején kívül, valamint az iskolai napközi vagy tanulószobai ellátást igénybe nem vevő gyermek nem közoktatási célú ellátására - a Premontrei Női Kanonokrenddel kötött ellátási szerződés keretében - játszóházat (Kipikopik Játszóház), valamint két családi napközit (Manó Családi Napközi, Manócska Családi Napközi) működtet.

A családi napközikebe szociális rászorultság alapján lehet bekerülni. A szolgáltatásba biatorbágyi lakóhellyel rendelkező, 2. életévüket betöltött gyermekek vehetők fel. A Manócska Családi Napköziben a fogyatékos gyermekek ellátása is biztosított. Mindkét napköziben 7 gyermek gondozható egyidejűleg.

Gólyafészek Bölcsőde 2015. évi beszámolója

Nagy hangsúlyt fektettek az egészség megőrzésére. Így már a 20 hetes korosztálynál elkezdik a tudatos egészségnevelést. Fontos a jó higiénés szokások, és az egészséges táplálkozás szerinti étkezés kialakítása. Szabad levegőn való tartózkodás, és a kint alvás lehetőségének napi szintű alkalmazása - természetesen az időjárásnak megfelelően. Fontos szem előtt tartani a gyermekek a megfelelő mozgáskultúrájának elsajátítását, akár a szabadban vagy a csoportszobában. A nevelési környezet kialakításánál az odafigyelés, az esztétikum és az életkori sajátosságok figyelembe vétele a jellemző. A szakemberek munkájának középpontjában a támogató, dicsérő és elismerő nevelői magatartás áll, mely elősegíti az aktív gyermeki tevékenység, az egészséges személyiségfejlődés és az önállóság kialakulását. Szakmai programjuk kiemelt célja a család és a bölcsőde kapcsolatának, együttműködési formáinak a lehető legjobb kialakítása, a gyermek boldog, kiegyensúlyozott fejlődésének biztosítása érdekében. A bölcsődéhez tartozó játszókert a gyermekek udvari játékgigényeit minden szempontból kielégíti. A csoportszobák berendezése a gyermekek életkorához igazodik, a játékeszközök, mozgásfejlesztő játékok is biztosítottak. A hangulatos dekoráció a gondozónők sokoldalú kreatív készségét tükrözi. A csoportszobák tágasak, színesek és világosak, megfelelő hangulatot teremtenek a nyugodt játéktevékenységhez. A korszerű bölcsőde Biatorbágy egyik központja közelében, jól megközelíthető helyen található, iskolákkal, óvodákkal, könyvtárral körülvéve a családok öröme. Az intézmény minden szakembere azon munkálkodik, hogy a gyermekek jól érezzék magukat. Természetesen a szülőkkel, társintézményekkel és a fenntartóval való jó kapcsolat is a cél. A kisgyermeknevelők fiatalok, pályájuk kezdeti időszakában vannak. Szakmai továbbképzéseken minden hónapban részt vesznek, és feladatokat kapnak munkájukkal kapcsolatosan.

A gondozónők (13 fővel) munkájukat hivatásnak tekintik, és természetesen szakmai módszerek szerint dolgoznak. Ahhoz, hogy a munka magas színvonalon megvalósuljon, fontos szerep jut a technikai (4 fő) dolgozóknak, konyhai személyzetnek (4 fő), mosodának (1 fő), és az irodai-adminisztrációs munkát végzők (3 fővel) napi szinten összehangolt munkájának. A bölcsődében saját főzőkonyha üzemel, figyelembe véve a HACCP rendszer magas minőségi előírásait. Tűzvédelmi és munkavédelmi oktatáson vett részt mindenki, fontos begyakorolni a kicsikkel játékos formában, a bölcsődéből való távozás menetét kiscsoportos formában. Kezdetektől fogva azon munkálkodnak, hogy az üres helyiségek, a gyermekek igényeinek, és korcsoportjuknak megfelelően legyenek berendezve.

A jelentkező gyermekek sokaságából kiválasztani a leginkább rászoruló családokat csak a szociális háló tagjaiból alakult bizottság közösen tudja eldönteni pártatlanul. A Bizottság tagjai: gyermekorvosok, védőnők, óvodapedagógusok, nagycsaládosok

képviselője, Családsegítő Központ és Gyermekjóléti Szolgálat munkatársa, Jegyző Úr, Gyámügyi előadó, Igazgatási Osztály Vezetője és a Bölcsőde Vezetője vett részt.

Ebben az évben is a felvételt nyert gyermekek, mielőtt megkezdték a bölcsődébe való fokozatos beszoktatást, **nyílt hét** keretein belül ismerkedhetnek az intézménnyel. A játszóidőben betekintést kaptak a csoportok életébe és megismerhették az intézményben dolgozókat.

A jelentkezők többsége él a felkínált lehetőséggel, bár a bölcsődei részre nem jutott be, de a szolgáltatásokra igényt tart. Városunkban a családi napközik révén találtak lehetőséget a gyermekük elhelyezésére. A magánszféra jelentősen pótolja a bölcsődés- óvodás korú gyermekek ellátását, fontos szerepük van a családok segítésében.

A bölcsődei nevelés- gondozás feladatai:

A bölcsődei nevelés-gondozás feladata a városban élő családban nevelkedő kisgyermek napközbeni ellátásának és kiegészítő szolgáltatásoknak biztosításával 20 hetes-3 éves egészséges és a 20 hetes-5 éves sajátos nevelésű igényű gyermek testi- és pszichés szükségleteinek kielégítése, az optimális fejlődés elősegítése.

Ebben az évben is volt olyan gyermek, akinek fejlődés üteme lassúbb volt a korcsoportjához viszonyítva, ezért az óvodába nem tudott tovább menni, vagy későbbi időpontban került át.

Egy csoportszobányi gyermek, az óvoda nagy leterheltsége végett nem tudott tovább menni, és ez nagyban befolyásolta a gyermekek bejutását a bölcsődébe.

- **Az érzelmi fejlődés és a szocializáció segítése**

- derűs légkör biztosítása, a bölcsődénkbe kerüléssel járó nehézségek lehetőség szerinti megelőzése, ill. csökkentése, a gyermekek segítése az esetlegesen átélt nehézségeik feldolgozásában,
- a kisgyermeknevelő-gyermek között szeretetteljes, érzelmi biztonságot jelentő kapcsolat kialakulásának segítése,
- az egyéni szükségletek kielégítése a csoportban élés helyzetében, az éntudat egészséges fejlődésének segítése,
- a bizalmon és elfogadáson alapuló társas kapcsolatok alakulásának, az együttélés szabályai elfogadásának, a másik iránti nyitottság, empátia és tolerancia fejlődésének segítése,

- **Az érzelmi fejlődés és a szocializáció segítése**

- lehetőségteremtés a kisgyermeknevelővel és/vagy a társakkal közös élmények szerzésére az én érvényesítés és a tolerancia egyensúlyának irányába befolyásolva a gyermek fejlődését,
- a kommunikatív képességek fejlődésének segítése a kommunikációs kedv felébresztésével és fenntartásával (meghallgatás, figyelem, kérdések megválaszolása),
- a nehezen szocializálható, lassabban fejlődő, érzékszervi és/vagy mozgássérült, a sajátos nevelési igényű, a hátrányos helyzetű, az elhanyagolt gyermekek nevelés-gondozása speciális többlet-törődéssel, szükség esetén más szakemberek bevonásával.

A megismerési folyamatok fejlődésének segítése

- az érdeklődés kialakulásának, fennmaradásának, erősödésének, az érdeklődési kör bővülésének segítése,
- a gyermek életkorának, érdeklődésének megfelelő tevékenységek lehetőségének biztosítása,
- a gyermek igényeihez igazodó közös tevékenység során élmények, viselkedési és helyzetmegoldási minták nyújtása,
- az önálló aktivitás és a kreativitás támogatása,
- az önálló véleményalkotásra, a döntésre, a választásra való képessé válás segítése,
- ismeretnyújtás, a tájékozódásnak, a tapasztalatok és élmények feldolgozásának segítése,

a gyermek tevékenységének támogató-bátorító odafigyeléssel kísérése, megerősítése, az önkifejezés lehetőségeinek megteremtése az egyes helyzetekben.

SZÜLŐKKEL VALÓ KAPCSOLAT

- A korrekt partneri együttműködésünk feltétele a kölcsönös bizalom, az őszinteség, a hitelesség, a személyes hangvételő (de nem bizalmaskodó), etikai szempontból megfelelő, az érintettek személyiségi jogait tiszteletben tartó, tapintatos, folyamatos kommunikáció, az információ megosztása.
- Családlátogatás ezen időszakban is közel 100%-os volt, ami azt jelenti, hogy a nyitottság jellemzi a bölcsődébe járó családokat.
- A szülőcsoportos beszélgetéseken a részvételi aránya 66-77-87% -ot is elérte.
- A szervezett programok látogatottsága 78%-os volt.
- Beszoktatás (adaptáció) – szülővel történő fokozatos beszoktatás 99% -ot érte el.
- „Saját kisgyermeknevelő”- rendszer segítette a gyermekek bölcsődébe való beilleszkedését.

Szolgáltatások:

A sajnós felvételt nem nyert gyermekeknek - közel 18 családnak- tudtak segíteni a munkába való visszaintegrálásban.

- Játszócsoport a szülőkkel vagy hozzátartozókkal együtt fogadja a gyermekeket 8-12 óráig, munkanapokon. A gondozónő szerepe megváltozik: ő a háziasszony a csoportban, a gyermekeket kísérik gondozzák. A játszócsoport lehetőséget teremt arra, hogy
- szülő és gyermeke kedvező körülmények között játszasson együtt,
- a gyermekek barátkozhassanak egymással,
- a szülők beszélgethessenek egymással, kicserélhessék tapasztalataikat,
- a szülők tanácsot, segítséget kérjenek a kisgyermeknevelőtől,
- beszélgethessenek a kisgyermeknevelés-gondozás, az egészséges életmód,

étkeztetés, stb. területének szakembereivel.

- A bensőséges hangulat kialakításához nagyon fontos a létszámhatárok figyelembe vétele, és a korcsoportok jó összehangolása.
- Időszakos gyermekfelügyelet biztosítása
- A szülő elfoglaltsága idejére, néhány órára kérheti gyermeke felügyeletét. Az időszakosan gondozott kisgyermek felvehető a normál bölcsődei csoport üres férőhelyeire. A gondozónő feladatai, munkarendje a bölcsődei gondozás-nevelés elvei és az aznapi csoport alapján szervezendő. Az időszakos bölcsődei elhelyezés igénybevétele esetén is fokozatosan, a szülővel történik a kisgyermek beszoktatása.

Kapcsolattartás más intézményekkel:

- A kistérségben, megyében működő bölcsődékkal, és a hálózat fontos intézményeivel, szakmai központjaival, egyesített bölcsődékkal, közös feladat a bölcsődék szakmai működésének segítése és folyamatos figyelemmel kísérése.
- Fontosnak tartják a tartalmas, jó kapcsolat kialakítását, amely a kölcsönös érdeklődés révén lehetővé teszi egymás munkájának, céljainak megismerését, megértését, ezáltal a gyermekek számára az átmenet is zökkenő mentesebbé válik. Minden évben meglátogatják a közeli Csicsergő és Legóvár óvodát, ahol már vannak oda járó, volt gyermekek és természetesen a többi óvodával is baráti kapcsolatra törekednek.
- A kompetenciahatárok kölcsönös tiszteletben tartásával kooperatív kapcsolatokat alakítottak ki mindazokkal az intézményekkel, amelyekkel a családok és a bölcsőde is kapcsolatba vannak, vagy egy-egy eset révén kerültek, /(többek között: Védőnői Szolgálat, Házi Gyermekorvosi Szolgálat, Gyermekjóléti Szolgálat, Családsegítő Központ, Területi Gyermekvédelmi Szakszolgálat, Gyámhatóság, Nevelési Tanácsadó, Tanulási Képességeket Vizsgáló Szakértői és Rehabilitációs Bizottság). A bölcsőde és a különböző (bölcsődei hálózaton belüli és a családsegítés területén működő) szakemberekkel való együttműködés sok tekintetben hozzájárult a bölcsődei ellátás fejlődéséhez, az ellátást igénybe vevő családok szükségleteihez, elvárásaihoz történő igazodás segítségével. **Odafigyelnek egymás tevékenységére, segítik az összefonódó munkát. Közös megbeszéléseken, fórumokon, esetmegbeszéléseken a segítség és az odafigyelés jellemző.**

Kedvezmények:

- ① Rendszeres gyermekvédelmi kedvezményben részesült: 6 gyermek.
- ① 100%-os kedvezmény, szülői nyilatkozat alapján: 24 gyermek
- ① 100%-os kedvezmény, 3 vagy több gyermekes család: 16 gyermek
- ① Betegségből kifolyólag 50 %- s kedvezményben részesül: 17 gyermek.

A támogatás, nem csak az étkezési díjaknál, hanem a gondozási díjak kiszámolása során is érvényesült. Az egy főre jutó jövedelem mértékének megfelelően és, hogy hány gyermeket nevelnek egy gazdasági közösségben belül.

A bölcsődei férőhelyek kihasználtságát az ünnepek, a téli-nyári szünet, a betegségek

A sószoba aktív használatával, **szabad levegőn való alvással**, helyes **táplálkozási szokások** kialakításával, a **mozgáskultúra** lehetőségének sokoldalúságával megvalósításával, a testi-lelki egyensúlyra való odafigyeléssel elérték, hogy kevesebbet

betegeskedtek a gyermekek, mint a múlt évben. Gondozási-nevelési feladataik során a kisgyermek egészségének megőrzése fontos számukra, ezáltal a statisztikai mutatók, kihasználtságuk is magasabb lett. A városunkban szoros együttműködés jellemzi a szakembereket, csak a telefont kell megemlíteni, vagy személyes találkozó keretén belül, mindenki a megoldásra törekszik.

A Benedek Elek Óvoda 2015. évi beszámolója

A Benedek Elek Óvoda helyi nevelési programjában, valamint az évekre lebontott munkatervekben kiemelt feladatként szerepel az intézmény gyermekvédelmi tevékenysége.

A tanév előkészítéseként, már az óvodai felvételek során nagy gondot fordítanak a városban élő különleges gondoskodást igénylő gyermekekre. Ennek érdekében az óvodai felvételi bizottság üléseire rendszeresen meghívják Biatorbágy védőnőit, a Gyermekjóléti Szolgálat és az Igazgatási Osztály egy-egy képviselőjét is.

Nagycsaládosok Egyesületének, valamint a Szülők Közösségének 1-1 képviselője is részt vesz a felvételek előkészítésében, remélve, hogy a veszélyeztetett helyzetben lévő, óvodai elhelyezésre szoruló gyermek nem marad ki az ellátásból.

A Családsegítő és Gyermekjóléti, valamint a Védőnői Szolgálattal szoros és rendszeres a kapcsolatuk: mindkét szervezet jelzése alapján akár év közben is, a megengedett létszámon felül is biztosítják a nehéz helyzetbe került gyermekek részére az óvodai ellátást.

Az óvoda jelenleg egy szervezeti egységként, 5 épületben, 22 csoportban működik.

2015. október havi statisztikai adatok alapján az óvodába járó gyermekek száma 576 fő. (2016. március 31-én már 624 fő). 2015-ben 3 gyermek kerül felvételre a Családsegítő jelzését követően.

Az óvodába járó gyermekek közül hátrányos helyzetű gyermekek száma 1 fő. Rendszeres gyermekvédelmi kedvezményben részesülők: 14 fő. Ingyenes étkezésre jogosult: 333 fő. Minden újonnan bekerülő gyermek családjához eljutnak. A családok többsége együttműködő, érdeklődő gyermeke fejlődésével kapcsolatban. A megbeszéltek hivatalos alkalmakra, szülő értekezletre, fogadóórákra eljönnek.

Több esetben is segítséget kértek a gyermekekkel kapcsolatos problémák megoldásában.

Az óvoda által jelzett problémákat viszont már nem minden szülő veszi komolyan, nagyobb meggyőző erő szükséges az együttműködés eléréséhez.

- Jelzőrendszeri esetmegbeszéléseken a kapcsolattartók az aktuális problémákat jelezték: beteg gyermek az óvodában, problémák az orvosi igazolások körül, az óvoda házirendjével kapcsolatos problémák.
- Esetészlelő lapon három gyermeket érintő problémát jeleztek a Családsegítő felé, melyek a gyermekek otthoni körülményeit, szülői kötelezettségek be nem tartása illetve a gyermek szakszolgálati ellátásba való bekapcsolódásának segítségét érintették.
- Esetkonferenciára két esetben került sor a családsegítő szolgálatnál óvodás gyermeket érintő megbeszélésre.
- Pedagógiai jellemzést a 2015. év folyamán 13 gyermekről készítettek az óvónők, a családsegítő, 1 esetben a Kormányhivatal kérésére.

A Pedagógiai Szakszolgálat pszichológusai, valamint az intézmény saját pszichológusa segítséget nyújtanak szorongásoldó, gyászkezelő terápiás foglalkozásokkal.

A különböző terápiákon az intézményben változó létszámban 25-30 gyerek vett részt.

A Védőnői Szolgálat felé a gyermekek egészségügyi, higiénés problémáival éltek jelzésekkel. Hosszasan küzdöttek a fejtevésség kiszorításával. Együttműködésben kidolgoztak egy kötelező óvodáztatás életbelépéséhez kapcsolódó dokumentumot, mely segíti az óvodába kerülő gyerekek egéni fejlettségéhez igazodó elhelyezés biztosítását.

Szabadidős gyermekprogramok:

Nyitvatartási időn kívül az óvoda nem szervez programokat, de a Faluház és a „Kisgombos” szabadidős rendezvényeit az intézményben közzéteszik.

Nevelési időn kívül, de még az óvoda nyitva tartási idejében az óvodások számára – térítési díjért vagy a rászorulóknak esetében ingyenesen – sport és művészeti foglalkozások vehetők igénybe.

A gyermekvédelmi feladatot ellátó együttműködése:

A jogszabályváltozások, megnövekedett adminisztrációs kötelezettségek sok többlet terhet rónak a pedagógusokra, kevesebb idő jut a személyes kapcsolatokra.

Mindezek ellenére egy-egy konkrét eset kapcsán akár a védőnőkkel, gyermekorvosokkal, Jegyző úrral és a Családsegítő munkatársaival és a többi társintézménnyel is jól együtt tudnak dolgozni.

Javaslatok a gyermekek helyzetének javítása érdekében:

Nehézséget jelent a nevelési év során beköltöző és elhelyezést kérő családok gyermekeinek elhelyezése, mivel a férőhelyek 100-120%-ban feltöltöttek más a nevelési év indulásakor. Fontos lenne, hogy erre gondolva elkerüljék a teljes telítettséget, és fenntartsanak 10%-nyi férőhelyet az óvodakötelezett beköltözők számára.

Célszerű lenne, hogy a fellebbezési eljárás során csak azoknak a kérelmek kapjanak pozitív elbírálást, amelyek esetében a Családsegítő Szolgálat is ezt tartja indokoltnak.

Nem egyértelmű az óvodai étkezésben diétára szoruló gyerekek ellátásnak szabályozása. A szülők sok esetben nem fogadják el a felkínált lehetőséget, maguk kívánják megoldani a gyermekek ellátását, mely aggályokat vet fel az ételbiztonsági szabályok betartását illetően.

A Biatorbágyi Általános Iskola 2015. évi beszámolója:

Személyes gondoskodás:

Az észlelt problémák elsősorban szociális jellegűek voltak:

- *betegség a családban*
- *a család teljes eladósodása,*
- *a szülők életmódja,*
- *a család nevelési stílusa,*
- *munkanélküliség,*

Protokoll:

A gyermekektől a velük történő személyes beszélgetések alkalmával sok fontos információ jut a birtokukba. Ezeket az értesítéseket a szülővel és a kollégákkal történő probléma felvetés követi, majd a megoldási javaslat vonatkozásában történik az érintett felnőttekkel

konzultáció. Indokolt esetben a védőnő, gyermekorvos véleményét is megkérdezik. Szükség esetén megkeresik a Családsegítő Szolgálatot.

Gyermekjóléti alapellátás:

Gyermekek napközbeni ellátása:

Alsó tagozat:

17-en jártak korrepetálásra. A tanulási és magatartási nehézséggel küzdő gyermekekkel fejlesztőpedagógus, logopédus is foglalkozott.

Felső tagozat:

Valamennyi rászoruló felsős tanuló számára szaktanárok által biztosított korrepetálás érhető el. A sajátos nevelési igényű, valamint tanulási és magatartási nehézséggel küzdő gyermekek fejlesztését 2 fejlesztőpedagógus, és 1 logopédus látta el.

Napközi

Az alsó tagozatos veszélyeztetett gyermekek mind napközibe jártak és járnak, így a házi feladatot ott készítik el.

Tanulószoza:

A munka nagyobb része konfliktuskezelésből, lelki gondozásból áll.

A délutáni játékelügyelet ideje alatt és a tanulószobai órákban van lehetőségük beszélgetni, megismerni a gyerekek szociális és lelki problémáit. A kiskamasz gyermekek lelki gondozása és nevelése a tanulószobás kollégák kiemelt feladata. A gyermekek nagyon igénylik a személyes beszélgetést. A konfliktuskezelés, megoldás folyamatos feladat. A tanulószoza feladata lenne a házi feladatok elkészítése, szóbeli leckéikkel való foglalkozás.

A tanulási idő alatt helyben készült statisztika alapján megállapítható, hogy 16 perc alatt átlag 4 konfliktus keletkezik a gyermekek között, melyek megoldása nélkül továbbhaladni nincs értelme. Sajnos ilyen módon a házi feladatokra a szükségesnél sokkal kevesebb idő jut. Mindennek háttérében a gyermekek immár közismert túlterhelése, fáradtsága mellett az osztályszociális hatások miatt jellemző átlagosan alacsony neveltségi szint áll. Szükség lenne arra, hogy egy iskolapszichológus heti rendszerességgel jelen legyen az iskolában.

Meglátásuk szerint a családok segítése, különösen a szülői elhanyagolás eseteiben jelenleg nem elegendő. Még mindig túlságos lassúnak és bürokratikusnak látják a gyermekek családból történő kiemelésének szükségszerű eljárását. A még gyakoribb és következetesebb segítségnek, kísérésnek, a megbeszéltek következetesebb ellenőrzésének, valamint egy-egy eset kapcsán akár a gyermekorvosi szolgálattal történő még szorosabb együttműködésnek szükségét tartják fontosnak. Továbbra is igény van arra, hogy a családsegítő szolgálat még szorosabb kapcsolatot tartson az érintett tanulók osztályfőnökeivel.

A gyermekek tisztálkodása (bűdösség, tetvesség) kérdésköre sajnos megoldatlan és visszatérő probléma, miközben az ezekből a megoldatlan problémákból eredő lelki terhek pokollá teszik nem csak az érintett tanulók, hanem a közvetlen környezetükben élni kénytelen gyermekek mindennapjait. Az iskolai védőnővel történt konzultáció során kiderült, hogy a családsegítő szolgálat munkatársai részéről az egészségügy megkapja a szükséges támogatást. Nemrég a családsegítő szolgálat munkatársa személyesen gondoskodott arról, hogy az egyik tanuló megkaphassa a számára szükséges védőoltást. A védőnő szerint a tetvesség kérdésköre országos probléma és Biatorbágy ebből a szempontból relatíve jó helyzetben van. Ez a kielégítőnek mondható statisztika nyilván nem vigasztalja a véletlen és megfertőződő diákokat és azok szüleit. A tisztálkodási problémákra pedig sajnos tartós megoldás eddig nem kínálkozott.

Gyermekétkeztetés:

Alsó tagozatban minden rászoruló gyermek szüleit tájékoztatták az ingyenes étkezés intézésének módjáról. Így a rászoruló gyerekek mindnyájan ingyenesen étkeznek. Ez az alsó és felső tagozaton egyaránt jellemző, sőt igény esetén arra is mód van, hogy a gyermekek repetához jussanak. Az intézményben éhezõ tanuló nincs. Sajnos arról is be kell számolni, hogy az ingyenesen étkező gyermek között gyakori az étel elutasítása és kidobása, a pocskolás.

Elvégzett gyermekvédelmi feladatok:

Alsó tagozat:

Családlátogatást az alsós kolléga az év folyamán 15 családnál 17 alkalommal tett, ebből 8 alkalommal az osztályfőnökkel együtt.

Jelzést alsó tagozatos gyermekről a gyermekjóléti szolgálat felé 4 alkalommal tett. Esetmegbeszélésen 4 alkalommal vett részt. Mind a 4 esetben pozitív változás történt a tanév folyamán a gyermek tanulmányait és a családban való helyzetét illetően is.

Prevenció, programok voltak:

- Kirándulás szeptemberben, májusban,
- kézműves foglalkozás decemberben, márciusban,
- gyöngyfűző szakkör heti 1 alkalommal,

A felső tagozatban:

Programok:

- pályaválasztással kapcsolatos üzemlátogatások
- ünnepek előtti kézműves foglalkozások
- projektprogramokon való részvétel

A szülőkkel a kapcsolatot személyesen és telefonon egyaránt tartották.

Iskolában történt alsós, és felsős esetsmegbeszélés is, melyen, az alsó tagozaton az osztályfőnök és a gyermekvédelmi felelős volt jelen, (5 esetben) , továbbá a felső tagozaton 3 alkalommal, melyen a gyermek, a szülő, az osztályfőnökök, a családsegítő szolgálat munkatársai, az iskolai gyermekvédelmi felelős, valamint a gyógypedagógus, valamint egy ízben a nevelési tanácsadó egyik pszichológusa is jelen voltak.

A Gyermekjólét által szervezett összes jelzőrendszeri találkozón részt vettek.

Családban történő nevelés elősegítése tárgyában végzett tevékenységek:

Az osztályfőnökökkel, szaktanárokkal együtt főként telefon tartják a kapcsolatot a szülőkkel, valamint a fogadóórákon. Az érintett szülőkkel jobb híján és nem ritkán a munkahelyükön (pl. CBA), úton-útfélen, valamint a formális lehetőségeken kívül spontán és egyéni megkeresésükre is nyitottan informálódnak, informálnak, tartanak kapcsolatot.

Halmozottan hátrányos helyzettel valamint veszélyeztetett gyermekekkel kapcsolatos statisztikák, jelentések és intézkedések:

Veszélyeztetett tanulók száma

Alsó tagozat: 18 fő, ebből 8 lány

Felső tagozatban: 24 fő, ebből 10 lány

A hátrányos helyzetű, halmozottan hátrányos helyzetű, valamint veszélyeztetett gyermekek, mire felső tagozatba érkeznek addigra státusuk már előrehaladott. A veszélyeztetettség tényére szerencsére az esetek nagy százalékában már kisgyermek korban fény derül. A kamaszodó gyermekek között tipikusan a családi állapot kényszerű változása miatt alakulnak ki problémás helyzetek. Az elválló szülők láthatási jogával, a gyermekek elhelyezésével összefüggésben jellemzőek a gyermek anyagi és lelki biztonságát megrendítő anomáliák. Ezek időben történő felismerésére és kezelésére a fent leírt protokoll valamint a már említett kollégákkal történő szoros szakmai együttműködés kínál hasznos és működőképes támaszt. A családsegítő szakszolgálat bekapcsolódásával esetkonferenciákat követő, cselekvési tervek kerülnek kidolgozásra, mely tervek megvalósulását többek között az általános iskola visszajelzései alapján az esetmenedzser és a családsegítő szolgálat munkatársai ellenőrzik.

Halmozottan hátrányos helyzetű az alsó tagozaton 1 fő.

Heti rendszerességgel egyeztetnek ezzel a tanulóval kapcsolatban a gyermekjóléti szolgálattal. Az alsós kolléga volt náluk családlátogatáson. Az iskolában szükség szerint, több alkalommal tartottak az osztályfőnökkel és a szülővel megbeszélést.

Felső tagozaton a halmozottan hátrányos helyzetű tanulók létszáma 2015-ben 0

Helyi szakmai együttműködés:

Az osztályfőnökökkel és szaktanárokkal, valamint szükség szerint a fejlesztő pedagógusokkal és a munkaközösség vezetővel folyamatos a konzultáció a hátrányos helyzetű tanulók tanulmányi előmenetelével kapcsolatosan. Korrepetálás, egyéni fejlesztési terv alapján egyéni fejlesztés keretén belül biztosítják a gyermekek számára a lemaradás mérséklését, a felzárkózás lehetőségét.

Családi háttér:

A családok anyagi nehézségeinek enyhítése érdekében egyéni adományokkal tudtak segíteni néhány családnak.

Ezen gyermekek munkafegyelme igen alacsony. Mivel az otthoni tanulás feltételei sok esetben nem biztosítottak (pl. helyiség, zavartalanság, füstmentes levegő, szülői képesség a segítségre, szülői következetesség a feladattudat és feladattartás kialakításában) hiányásaik alatt egyáltalán nem foglalkoznak a tanulmányaikkal, jellemzően nem pótolják a tananyagot. Sajnos az is előfordul, hogy nem jelennek meg a számukra szervezett korrepetáláson sem.

BTMN/SNI:

Tekintve, hogy a hátrányos helyzetű tanulók közül több tanulási nehézséggel is küzd, ugyan fejlesztő foglalkozások is járnak nekik, némelyikük hiányzás miatt ezeken sem tud részt venni. Mindezek súlyozott hatásaként esetükben a bukás veszélye rendkívül nagy.

A gyermekvédelem rendszerében érintett személyek, intézmények és a hatóság munkájának, az együttműködés hatékonyságának jellemzése.

A munkát jelentős mértékben megnehezíti, hogy valamennyi a gyermekvédelmi munkával kapcsolatos tevékenységüket a kötelező feladatokon túl kell ellátniuk. Sem többletjuttatás, de

még órakedvezmény formájában sem ismeri el az állam ezt az amúgy nagyon hálás és nagyon fontos tevékenységet.

Az utazótanári szolgáltatnak köszönhetően személyesen is, egyéb esetekben telefonon szoros kapcsolatot tartanak a Pest megyei Pedagógiai Szakszolgálat (PMPSZ) Budakeszi tagintézményével a Budaörs Nevelés Tanácsadóval. Iskola pszichológusra a fent említett okokból egyre nagyobb szüksége van a tanulóknak.

A családsegítő szolgálat munkatársaival esetmegbeszélések, jelzőrendszeri találkozók alkalmával, valamint alkalmasint telefonon értekeznek. A rendszer működésének hatékonyabbá tétele érdekében igényük lenne arra, hogy a családgondozók egyike rendszeresen, havi 1 alkalommal jelen legyen az iskolában. Szükségét érzik egy sokkal szorosabb munkakapcsolatnak, egy sokkal alaposabb, a munkába, az iskolai körülményekbe történő belevetésnek, személyes, közvetlen megtapasztalásnak.

Heti rendszerességgel örvendeznek a védőnő valamint szükség szerint a gyermekorvos iskolai jelenlétének. A védőnővel és a gyermekorvossal igen jó munkakapcsolatban állnak, rendszeresen találkoznak, segítik egymás munkáját.

Jó a kapcsolatuk a Vöröskereszt helyi szervezetével, akik adományaikkal támogatják a rászoruló családokat.

A Ritsmann Pál Német Nemzetiségi Általános Iskola 2015. évi beszámolója

A 2015-ös évben a következő gyermekvédelmi feladatokat látták el a gyermekek hatékony segítése, támogatása érdekében:

- Az osztályfőnökök rendszeresen tartottak különböző témákban prevenciók jellegű beszélgetéseket.
- Vöröskeresztes kortársképző tanfolyamon vett részt néhány szociálisan hátrányos helyzetű tanuló, mely egy 3 napos ott alvós tábor volt a Községi Házban.
- Karácsonyra a Mikulásgyár adományait osztották szét a rászoruló tanulóknak.
- „Egészséges életmód” projektnapot szerveztek a gyerekeknek.
- Az iskolai védőnő egy interaktív előadást tartott a napköziben „Egészségvédelem” címmel.
- A tanulók változatos napközis programokon vehettek részt különböző témákban.
- Rendszeresen részt vettek a jelzőrendszeri találkozókön.
- Megszervezték a fonyódligeti szociális tábort a hátrányos helyzetű tanulóknak.
- Családlátogatásokon voltak.
- A pedagógusok segítették, támogatták, fejlesztették, a hátrányos helyzetű tanulókat és a tehetséges tanulókat is.

- A pedagógusok munkáját segítette az iskola gyógypedagógusa, aki szakértelmével támogatta munkát és egyéni vagy kis csoportos fejlesztéseket tartott a tanulóknak.
- A német nyelv tanulásához is segítséget kaptak azok a tanulók, akiknek bármilyen jellegű hátrány vagy nehézség miatt erre szükségük volt.

(2015-ben egy tanulóról kért jellemzést a Családsegítő, egy tanulónak pedig visszatérő fejtetvesség problémái voltak.)

A Ritsmann Pál Német Nemzetiségi Általános Iskola együttműködik a gyermekvédelmi rendszerben működő személyekkel, azért, hogy tevékenységükkel hatékonyan tudják segíteni a gyermekek egészségügyi ellátását, gondozását, testi, szellemi, erkölcsi fejlődését. A továbbiakban is fontos feladatunknak tartanak minden olyan tevékenységet, mely a gyermekek érdekeit szolgálja, jogait védi.

Gyermekek átmeneti gondozása

Biatorbágy Város Önkormányzata, a gyermekek átmeneti gondozása alapellátás feladatait, a „**Sorsunk és Jövőnk**” **Szeretetszolgálattal** kötött ellátási szerződés keretében látja el. A „Sorsunk és Jövőnk” Kiemelten Közhasznú Alapítvány két Budapesten, valamint egy Diósdon és egy Törökbálinton lévő Családok Átmeneti Otthonát működtet.

Az ellátási szerződés értelmében, a Szeretetszolgálat biztosítja az Önkormányzat által megnevezett - szociális krízisben lévő és együttműködést vállaló - családok törökbálinti, Don Bosco Családok Átmeneti Otthonában való elhelyezését. Az Otthon egyidejűleg két családot fogadhat.

IV. A helyi gyermekvédelmi rendszerhez kapcsolódó egyéb szervezetek

A **Budaörsi Rendőrkapitányság** vezetője és Biatorbágy Város Jegyzője között együttműködési megállapodás van érvényben a családon belüli erőszak és a kiskorúak védelmével kapcsolatos esetek megoldására, végrehajtására.

Az együttműködési megállapodás keretében, ha a rendőri intézkedés során a kiskorú veszélyeztetettsége állapítható meg, vagy ha a kiskorú a családon belüli erőszakkal kapcsolatban állít valamilyen tényről, a Rendőrkapitányság azt haladéktalanul megvizsgálja és értesíti a jegyzőt, valamint a Családsegítő Központ és Gyermekjóléti Szolgálatot.

A megtett intézkedésekről a Családsegítő Központ és Gyermekjóléti Szolgálat minden esetben tájékoztatja a Rendőrkapitányságot.

A Rendőrkapitányság különböző programok keretében előadásokat is tart a helyi óvodában, iskolában (pl. DADA program, „Iskola Rendőr” program stb.)

A **Biatorbágy Nagyközség Közbiztonságáért Alapítvány** 1995-ben történt megalakulása óta Biatorbágy első számú bűnmegelőző tevékenységet végző szervezete.

Vállalt feladata – többek között - a település közbiztonságának védelme, ifjúságvédelme, valamint általános bűnmegelőzési tevékenység.

Elsődleges céljai között szerepel az iskolás gyermekek védelmében folyó prevenciós munka, valamint a hátrányos helyzetű gyermekek felkarolása.

A Biatorbágyi Általános Iskola két tagintézményén kívüli a szervezet működtet egy klubot, ahol kifejezetten csellengő, nehezen kezelhető gyermekeket gyűjtenek össze és gondoskodnak számukra megfelelő elfoglaltságról, valamint segítik a beilleszkedésüket. Az Ifjúsági Bűnmegelőzési Klub az önkormányzat támogatásával működik, kifejezetten olyan pályamotivációs foglalkozásokkal, ahol a gyermekek a rendőrség, a tűzoltóság, valamint a mentőszolgálat munkájával ismerkedhetnek meg.

Az iskolában folyó prevenciós munka a fenti két szervezet, valamint a rendőrség Biatorbágyi Körzeti Megbízotti Szolgálatához (MBKMB) kötődik. A helyi általános iskolában a település Körzeti Megbízotti Szolgálat vezetője, Pénzes László rendőr főörzszászlós és munkatársai tartanak megelőző oktatásokat, előadásokat. Az előadásokat kiterjesztették a szülői értekezletre is, így a szülők közvetlenül is értesülhettek a gyermekeiket veszélyeztető körülményekről, eseményekről.

A **Kábítószer Egyeztető Fórum** működését a Biatorbágyi Családsegítő Központ és Gyermekjóléti Szolgálat koordinálja, az érintet szervezetekkel közös együttműködés alapján.

Tagjai, résztvevői a településen lévő célcsoporthoz közel álló szervezetek képviselői, olyan szakemberek, akik munkájuk során kapcsolatba kerülhetnek a veszélyeztetett célcsoporttal, vagy szakértelmükkel segíthetik a Fórum tagjainak munkáját (pl. pedagógusok, védőnők, szociális munkások, rendőrök stb.).

A **Dr. Vass Miklós Alapítvány** 2001. óta működik Biatorbágyon és környékén. Az alapítvány 2008-ban intézményt hozott létre, Biatorbágyi Korai Fejlesztő Központ néven. 16 településről, évente 200-300 gyermeket fogadnak, látnak el.

A megváltozott fejlődésmenetű gyermekek fejlesztésében, elsősorban a halmozottan sérült gyermekek korai fejlesztésében (0-5 éves korig), valamint utógondozásában nyújtanak segítséget. Szakemberek (pl. pszichológus, neurológus, gyógytornász, gyermekorvos, gyógypedagógus stb.) bevonásával, különböző prevenciós programok és csoportfoglalkozások keretében ingyenes ellátást biztosítanak.

Biatorbágy Nagyközség Képviselő-testülete a 145/2005. (06. 23.) Öh. számú határozatával megállapodást hagyott jóvá a pedagógiai szakszolgálati feladatok ellátására a Budaörsi Kistérségi Többcélú Társulással.

2007. január 15. napjától kihelyezett **Nevelési Tanácsadó** – a Budaörsi Nevelési Tanácsadó részeként – működik Biatorbágyon.

A Nevelési Tanácsadóban a 3-18 éves korú – magatartási zavarokkal, tanulási, illetve képességbeli zavarokkal, pszichoszomatikus problémákkal stb. – küzdő gyermekeknek és családjaiknak nyújtanak ingyenes szolgáltatást, segítséget.

A feladatokat jelenleg egy fő pszichológus, és egy fő klinikai szakpszichológus látja el.

V. Jövőre vonatkozó elképzelések

Biatorbágy Város Önkormányzata, a gyermekjóléti és gyermekvédelmi feladatok hatékony ellátása érdekében továbbra is kiemelten fontosnak tartja azon kapcsolatrendszerek eredményes működtetését és támogatását, melyek elősegítik a településen fellépő, gyermekeket érintő veszélyeztetettségi körülmények feltárását és megszüntetését.

A jövőre vonatkozó tervek, feladatok között továbbra is szerepel a Biatorbágyi Családsegítő Központ és Gyermekjóléti Szolgálat már meglévő és működő tevékenységeinek megtartása, valamint fejlesztése, bővítése.

Biatorbágy Város Önkormányzat Képviselő-testülete minden évben nagy hangsúlyt fektet a városban működő alapítványok, egyesületek, társadalmi- és tömegszervezetek támogatására.

Biatorbágy, 2016. május 09.

Tarjáni István
polgármester

dr. Kovács András
jegyző