



## VÁROS POLGÁRMESTERE

2051 Biatorbágy, Baross Gábor utca 2/a. • Telefon: 06 23 310-174/118.

Fax: 06 23 310-135 • E-mail: igazgatas@pmh.biatorbagy.hu • www.biatorbagy.hu

### **Beszámoló**

#### **a Polgármester által átruházott hatáskörben, 2013. I. negyedévben, szociális ügyekben hozott döntésekről**

Tisztelt Egészségügyi és Szociális Bizottság!

Biatorbágy Város Önkormányzata Képviselő-testületének a 33/2011. (12.16.) Ör. sz. rendelettel módosított, az egyes pénzbeli és természetben nyújtott szociális ellátásokról szóló 7/2009. (10.30.) Ör. sz. rendelet 3. § (3) bekezdés alapján az alábbiakban teszek eleget a benyújtott kérelmekre, a jogosultság megállapítására, az ellátás folyósítására - esetleg elutasításának indokaira - vonatkozó beszámolási kötelezettségemnek.

A nyilvántartás adatai negyedévente kerülnek kiértékelésre, ill. összegzésre. Ennek segítségével képet kaphatunk az egyes segélyezési/ellátási formák iránti kérelmek mennyiségéről. Figyelemmel kísérhető továbbá, hogy az éves költségvetésben megállapított szociális keret terhére (2012. évben jegyzői és polgármesteri hatáskör együttesen: 66.990,- eFt, 2013. évben szociális hatáskör együttesen: 41.845 eFt, melyből jegyzői hatáskör: 19.305,- eFt, polgármesteri hatáskör: 22.540,- eFt) polgármesteri hatáskörben hozott döntések alapján összességében mennyi ellátás került folyósításra adott negyedévben, illetve nyomon követhető a jogszabályok módosításainak hatása.

Kérem a Tisztelt Bizottságot, hogy a beszámolót tárgyalja meg és az abban foglaltakat fogadja el.

Biatorbágy, 2013. április 10.

Tisztelettel:

Tarjáni István s.k.  
polgármester

Melléklet:

*Beszámoló a Polgármester által átruházott hatáskörben, 2013. I. negyedévben, szociális ügyekben hozott döntésekről*



## VÁROS POLGÁRMESTERE

2051 Biatorbágy, Baross Gábor utca 2/a. • Telefon: 06 23 310-174/118.

Fax: 06 23 310-135 • E-mail: igazgatas@pmh.biatorbagy.hu • www.biatorbagy.hu

### Beszámoló

#### **a Polgármester által átruházott hatáskörben, 2013. I. negyedévben, szociális ügyekben hozott döntésekről**

Biatorbágy Város Önkormányzat Képviselő-testületének az egyes pénzbeli és természetben nyújtott szociális ellátásokról szóló 7/2009. (10. 30.) Ör. sz. rendelete, Biatorbágy Város Önkormányzat Képviselő-testületének a személyes gondoskodást nyújtó ellátásokról szóló 9/2009. (10. 30.) Ör. számú rendelete, valamint Biatorbágy Város Önkormányzat Képviselő-testületének az egyes gyermekjóléti ellátásokról szóló 8/2009. (10.30.) Ör. számú rendelete értelmében a Képviselő-testület hatáskörébe tartozó egyes pénzbeli, valamint természetben nyújtott szociális ellátások:

#### **Rászorultságtól függő pénzbeli ellátások**

1. Adósságkezelési szolgáltatás
2. Méltányossági ápolási díj
3. Átmeneti segély
4. Temetési segély
5. Kamatmentes szociális kölcsön
6. Gyermekszületési támogatás
7. Rendkívüli gyermekvédelmi támogatás, térítési díjkedvezmény

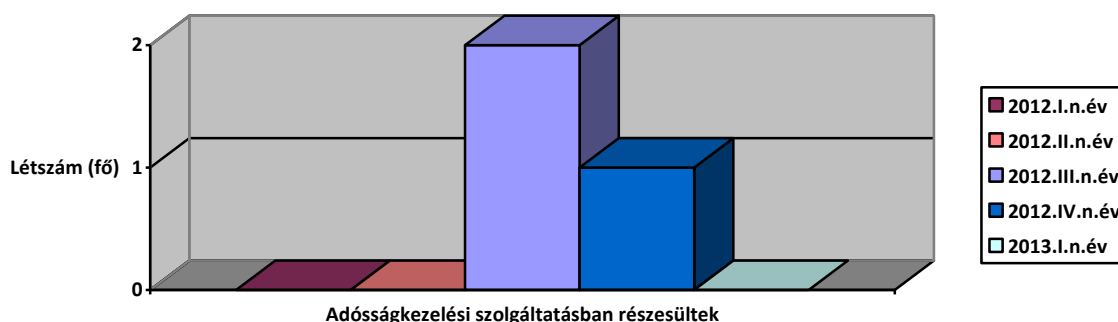
#### **Rászorultságtól függő természetbeni ellátások**

8. Köztemetés
9. Szociális étkezés
  - 9.1. Intézményi étkeztetési térítési díjkedvezmény
  - 9.2. Étkeztetés
10. Tüzelő támogatás

## RÁSZORULTSÁGTÓL FÜGGŐ PÉNZBELI ELLÁTÁSOK

### 1. Adósságkezelési szolgáltatás

2013. I. negyedévben nem került sor adósságkezelési támogatás megállapítására.



### 2. Méltányossági ápolási díj

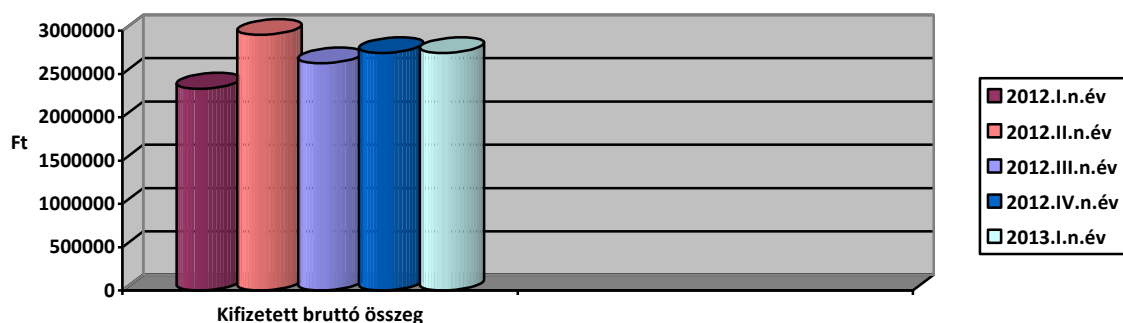
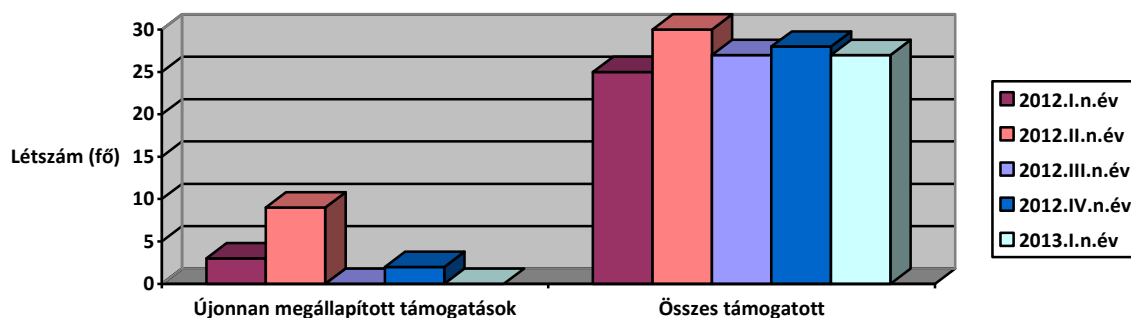
Az ápolási díj a tartósan gondozásra szoruló személy otthoni ápolását ellátó nagykorú hozzátartozó részére biztosított anyagi hozzájárulás. Az ápolási díjat súlyosan fogyatékos vagy tartósan beteg 18 év alatti ápolott személy esetén 2013.01.01-től a járási hivatal állapítja meg.

Annak a hozzátartozónak, **aki 18. életévét betöltött tartósan beteg személy ápolását**, gondozását végzi, méltányossági ápolási díjat állapíthat meg a Polgármester, a helyi rendeletben foglalt feltételek alapján. Az egyes pénzbeli és természetben nyújtott szociális ellátásokról szóló 7/2009. (10.30.) számú Önkormányzati rendelet 8. § (3) bekezdése szerint a méltányossági ápolási díj havi összege az éves központi költségvetési törvényben meghatározott alapösszeg 110 %-a (jelenleg nettó 29.205,- Ft/hó)

- **Új kérelem** ebben a negyedévben **nem került beadásra**.
- **3 fő** esetében az előzőleg megállapított ápolási díj törvény szerinti éves felülvizsgálatára került sor, melyek esetében a polgármester a **továbbfolyósításról** határozott.
- korábban megállapított méltányossági ápolási díj **megszüntetésére 1 esetben került sor** ebben a negyedévben, az ápolott személy elhalálása miatt.

Polgármesteri hatáskörben hozott korábbi döntések alapján a 2013.01.01.–2013.03.31. közötti időszakban **27 fő** részesült méltányossági ápolási díjban. **Az I. negyedévben erre kifizetett bruttó összeg: 2.742.984,- Ft.**

(Az ápolási díj szolgálati időre jogosít, az ellátás után nyugdíjjárulék, tb-járulék fizetése kötelező.)



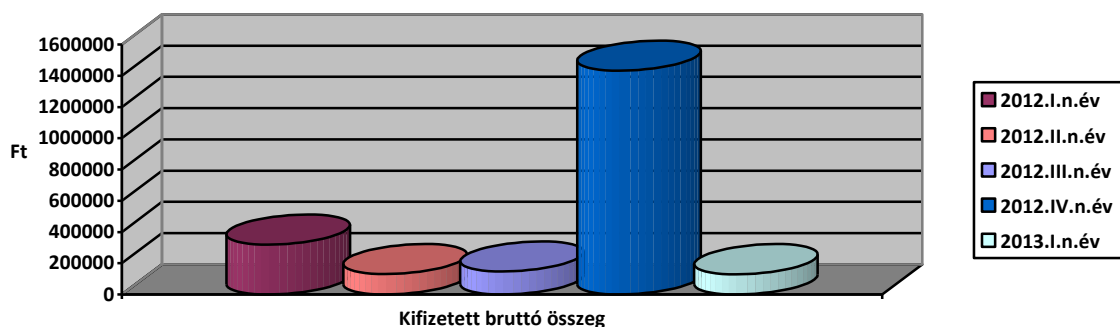
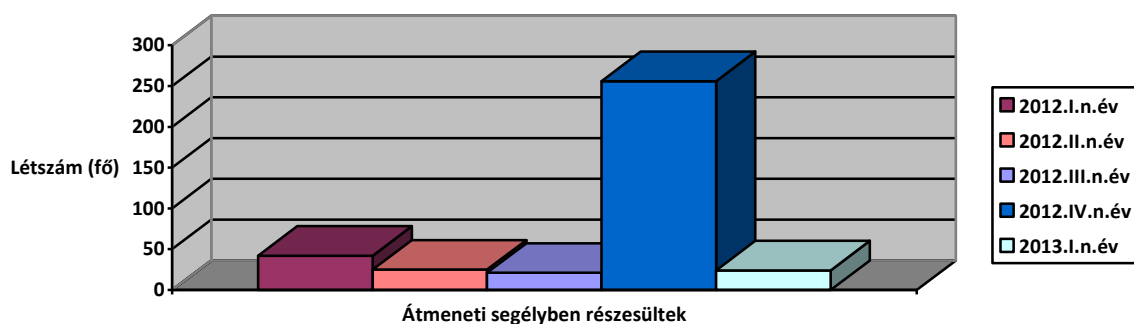
### 3. Átmeneti segély

2013. I. negyedévben **26 fő** nyújtott be pénzbeli átmeneti segély iránti kérelmet, ebből

- **24 fő részesült** felnőtt korúak átmeneti segélyében, melynek összege összesen: 129.656,- Ft,
- **2 fő kérelmező** esetében az **eljárás megszüntetésre** került, mivel egyik kérelmező sem tett eleget a hiánypótlási felszólításnak.

2013. I. negyedévben a kiutalt pénzbeli átmeneti segélyek összege összesen: 129.656,- Ft volt.

A megállapított, kiutalt segély nagysága 2.000,- Ft-tól 12.156,-Ft-ig terjedt.

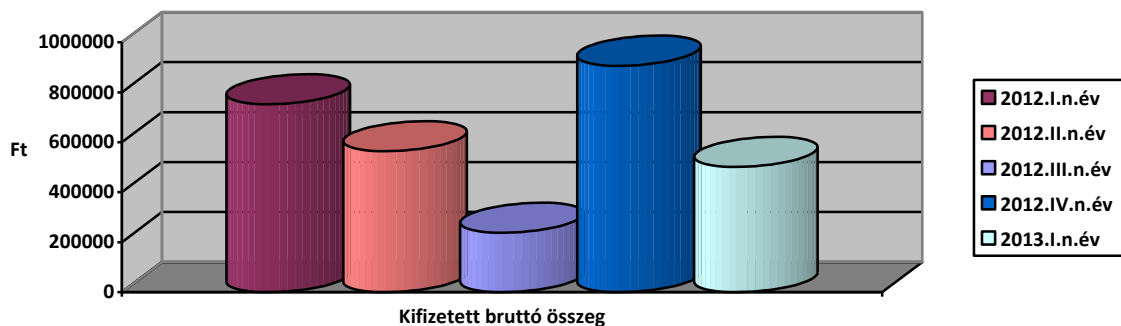
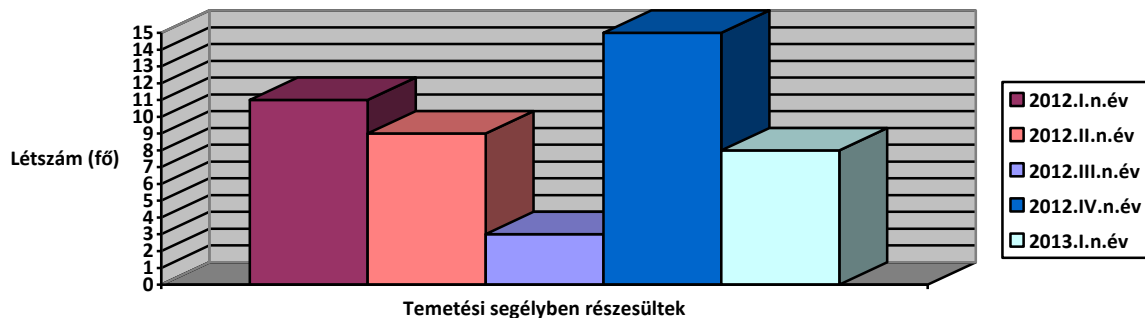


#### **4. Temetési segély**

Temetési segély iránti kérelmet 2013. I. negyedévben **10 fő** nyújtott be Hivatalunkhoz, melyből:

- **8 fő** részesült egyenként 62.700,- Ft összegű segélyben, összesen **501.600,- Ft** összegben,
- **1 fő** részesült **28.500,- Ft** összegű segélyben, mivel a temetkezési szolgáltatás nem foglalta magában a temetőben, illetve temetkezési emlékhelyen a sírba való helyezést,

- **1 fő** esetében az eljárás **megszüntetésre** került, mivel a kérelmező a hiánypótlási felszólításnak nem tett eleget.



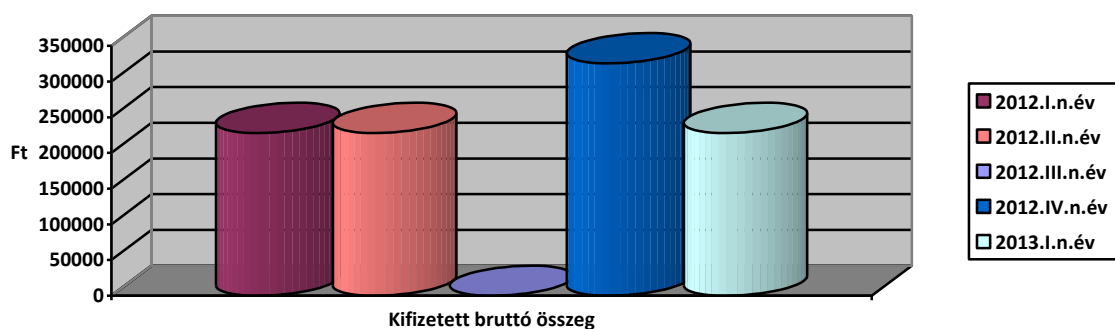
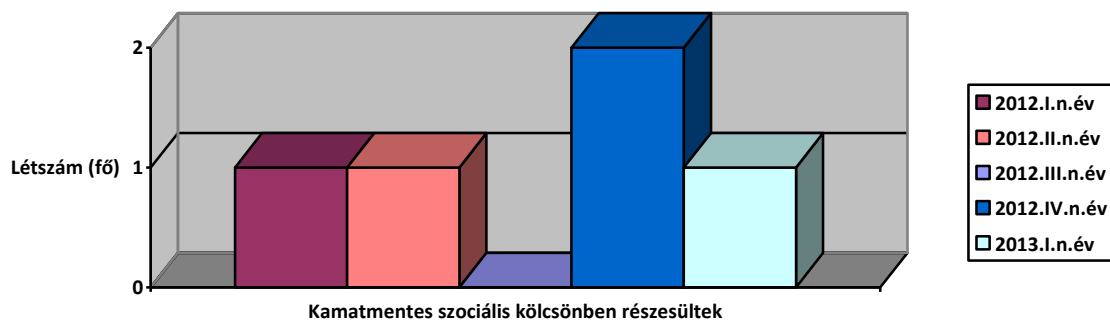
## 5. Kamatmentes szociális kölcsön

2013. I. negyedévében **1 db** kamatmentes szociális kölcsön megállapítása iránti **kérelem** került benyújtásra Biatorbágy Város Polgármesteréhez. A kérelem esetében helyt adó határozat született, **228.000,- Ft kamatmentes kölcsön került kifizetésre**, a kérelmező lakóingatlanán 2012 decemberében keletkezett tűz okozta károk helyreállítása jogcímén.

A kamatmentes szociális kölcsön önként vállalt feladata Biatorbágy Város Önkormányzat Képviselő-testületének, amelynek a megállapításával a kérelmezőt a hivatalban jegyzőkönyvezett megállapodás szerinti ütemezésben visszafizetési kötelezettség terhel. Ennek érvényesítése érdekében az Igazgatási Osztály együttműködik a Pénzügyi Osztállyal.

A helyi szociális Rendelet értelmében kamatmentes szociális kölcsön adható

- közüzemi díjtartozás megfizetésére, amennyiben a tartozás meghaladja az 50.000,- forintot
- temetési költségek megelőlegezésére
- elemi kár esetében
- kivételes méltánylást érdemlő esetben.



## 6. Gyermekszületési támogatás:

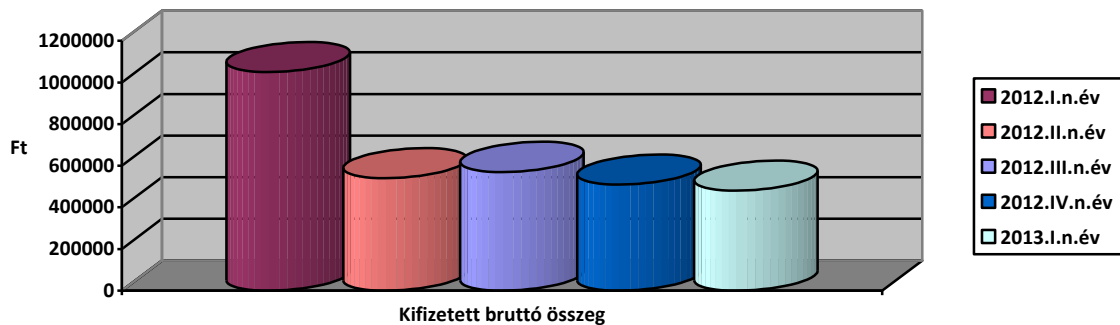
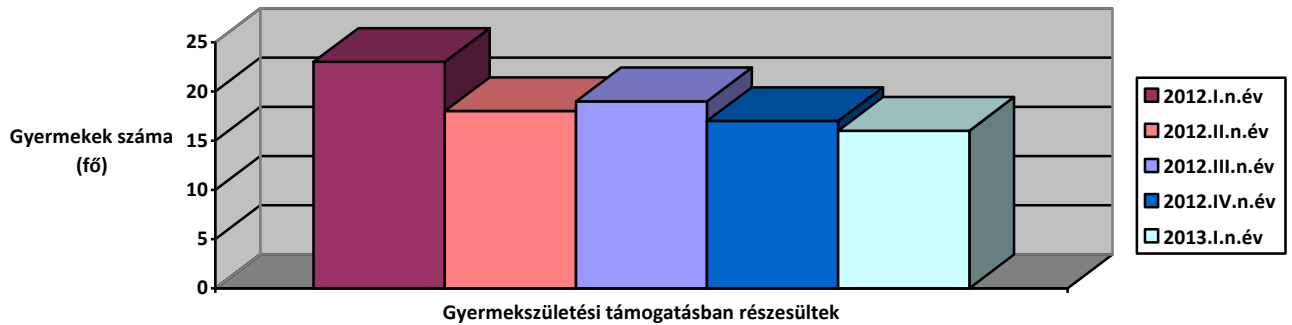
A gyermekszületési támogatás gyermekenként nyújtható összege 30.000,- Ft.

2013. I. negyedévében **17 db** gyermekszületési támogatás iránti **kérelmet** nyújtottak be Biatorbágy Város Polgármesteréhez.

### Ebből:

- **16 család** esetében **16 gyermek** részére került **megállapításra** gyermekszületési támogatás.
- **1 család** (1 gyermek) esetében a kérelem **elutasításra** került (a kérelmező családja a születést megelőzően hat hónappal nem rendelkezett bejelentett lakóhellyel Biatorbágyon)

A megállapított és kiutalt gyermekszületési támogatás összege a IV. negyedévben: **480.000,- Ft.**



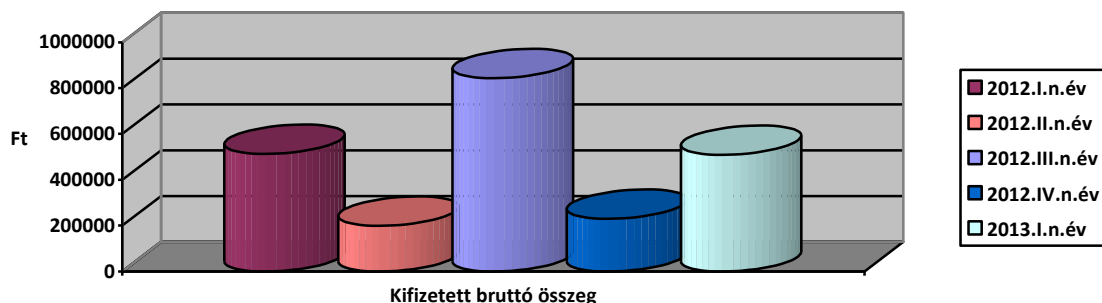
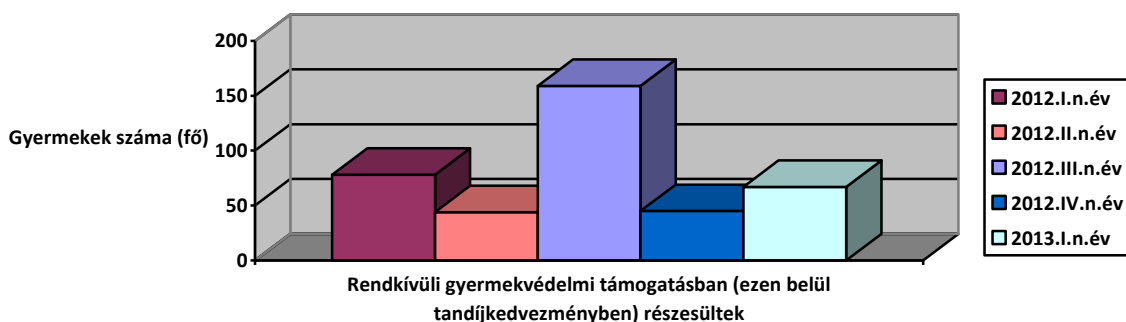
### 7.1. Rendkívüli gyermekvédelmi támogatás:

2013. I. negyedévében **20 db** rendkívüli gyermekvédelmi támogatás iránti **kérelmet** nyújtottak be Biatorbágy Város Polgármesteréhez. Ebből:

- **2 család (5 gyermek)** esetében a kérelem **elutasításra került**. Mindkét esetben a kérelmező családjában az egy főre jutó jövedelem meghaladta a helyi, egyes gyermekjóléti ellátásokról szóló rendeletben meghatározott összeget.



- Az I. negyedévben: **18 családban** összesen **33 gyermek** részesült rendkívüli gyermekvédelmi támogatásban **144.000,- Ft** összegben.



## 7.2. Intézményi térítési díj és tandíj kedvezmény

Rendkívüli gyermekvédelmi támogatás keretén belül 2013. I. negyedévében a **Pászti Miklós Alapfokú Művészetoktatási Intézmény térítési díjkedvezmény** megállapítása iránt **20 db kérelmet** nyújtottak be Biatorbágy Város Polgármesteréhez.

Ebből:

- **1 család (1 gyermek)** esetében a kérelem **elutasításra került**. A kérelmező családjában az egy főre jutó havi jövedelem meghaladta a helyi gyermekjóléti ellátásokról szóló rendeletben meghatározott összeget.
- **19 családban** összesen **34 gyermek részesült** – a PMAMI 2012/2013. tanév II. félévére – **tandíjtámogatásban, 363.800,- Ft összegben.**

## RÁSZORULTSÁGTÓL FÜGGŐ TERMÉSZETBENI ELLÁTÁSOK

### **8. Köztemetés:**

A közköltségen történő eltemettetés elrendelése, illetve a temetési költség megtérítésére vonatkozó kötelezés a Polgármester hatáskörébe tartozik.

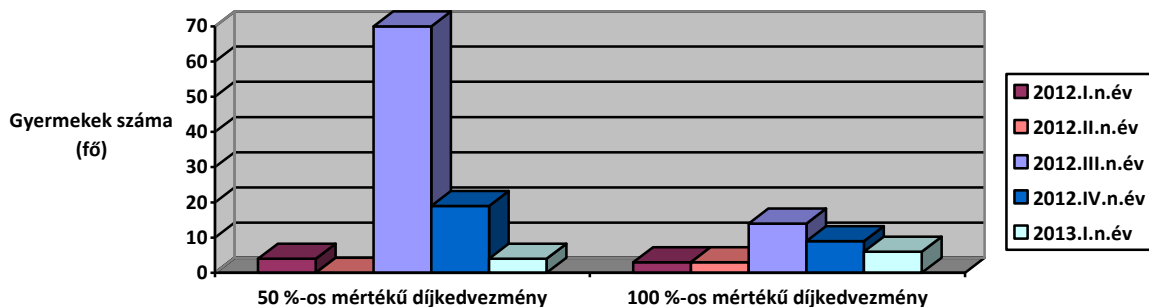
A fentiekben szabályozottak szerint Biatorbágyon 2013. I. negyedében **nem került sor köztemetés elrendelésére** és más önkormányzat részére történő kifizetésére sem.

### **9. Szociális étkezés:**

#### **9.1. Intézményi étkezési térítési díjkedvezmény (gyermek):**

2013. I. negyedében **8 db** intézményi étkezési térítési díjkedvezmény iránti ügyet terjesztettek elő Biatorbágy Város Polgármesteréhez. Ebből:

- **1 család** (3 gyermek) esetében a kérelem **elutasításra** került, mivel a kérelmező családjában az egy főre jutó havi jövedelem meghaladta a helyi, egyes gyermekjóléti ellátásokról szóló rendeletben meghatározott összeget,
- **2 család** esetében **4 gyermek** részére az intézményi étkezési térítési díjkedvezmény **50 %-os** mértékben megállapításra került.
- **5 család** esetében **6 gyermek** részére az intézményi étkezési térítési díjkedvezmény **100 %-os** mértékben megállapításra került.



#### **9.2. Étkeztetés (felnőtt korú):**

Az étkeztetés keretében azoknak a szociálisan rászorultaknak a legalább napi egyszeri meleg étkezéséről kell gondoskodni, akik azt önmaguk, illetve eltartottaik részére tartósan vagy átmeneti jelleggel nem képesek biztosítani, különösen:

- koruk,

- egészségi állapotuk,
- fogyatékoságuk, pszichiátriai betegségeik,
- szenvedélybetegségeik, vagy
- hajléktalanságuk miatt.

Az étkeztetést az étel elvitelének lehetővé tételével, illetve lakásra szállításával kell biztosítani. Az önkormányzat, mint intézményfenntartó ingyenes ellátásban részesíti azt az ellátottat:

- aki jövedelemmel nem rendelkezik,
- étkeztetés és házi segítségnyújtás esetében, akinek a családja jövedelemmel nem rendelkezik.

A lakáson történő étkeztetés térítési díja a kiszállítás költségét is tartalmazza. Ha az étel lakásra történő kiszállítása közös háztartásban élő személyek részére történik, a kiszállításért fizetendő térítési díjat csak egy személyre lehet megállapítani.

Biatorbágy Város Képviselő-testülete a személyes gondoskodást nyújtó ellátásokról szóló 9/2009. (10. 30.) Ör. számú rendeletét módosította a 4/2010. (03. 30.) Ör. számú rendeletével. Az étkezési térítési díj az alábbiak szerint lett megállapítva:

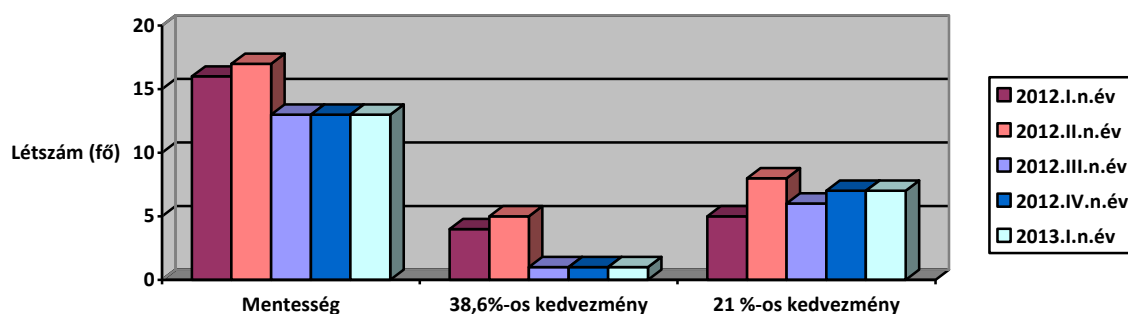
### **2013. március 31. napjáig:**

I. Kategória: - 12 fő (február hónapban 13 fő) mentesült a díj fizetése alól (739 adag étel), 1 fő mentesült a diétás étkezés díjfizetése alól (62 adag étel),

II. Kategória - 1 fő (március hónapban 0 fő) mintegy 40 %-os kedvezményben (42 adag étel),

III. Kategória: - 7 fő (március hónapban 6 fő) mintegy 20 %-os kedvezményben részesült (409 adag étel).

**2013. I. negyedévben erre kifizetett összeg: 388.043,- Ft, mely havonta átlagosan: 129.348,- Ft.**



## **10. Tüzelő támogatás**

Biatorbágy Város Képviselő-testülete 2012 decemberében döntött a természetben nyújtott szociális ellátások „tüzelő segély” támogatási formával történő kiegészítéséről. A támogatás iránti kérelmet tárgyév szeptember 15. és az azt követő év március 15. között lehet benyújtani. A Polgármester egyedi elbírálás alapján állapít meg természetben nyújtott tüzelő támogatást annak a személynek, akinek jövedelme a Rendeletben meghatározott jövedelemhatárt nem haladja meg. Ez a támogatási forma egy fűtési szezonban (szeptembertől ápriliséig) egy alkalommal adható.

A támogatás mértéke mintegy 0,5 m<sup>3</sup> hasogatott tűzifa, melynek házhozszállítását a Polgármesteri Hivatal Városgondnoksága végzi. (Tüzelőanyag vásárlásához továbbra is lehet pénzbeli átmenet segélyt igényelni, 6 hónapon belül azonban a kétféle támogatás – pénzbeli és természetbeni – nem állapítható meg.)

Tüzelő támogatás iránti kérelmet 2013. I. negyedévben **6 fő** nyújtott be Hivatalunkhoz, melyből:

- **6 fő** részesült természetbeni támogatásban, részükre egyenként 14.450,- Ft értékű tűzifa került kiszállításra, összesen **86.700,- Ft** összegben

Biatorbágy, 2013. április 10.

Tarjáni István s.k.  
polgármester

*Összeállította: Igazgatási Osztály*  
*Felelős: Pomaházi Krisztina igazgatási osztályvezető*

**Biatorbágy Város Önkormányzat Képviselő-testülete Egészségügyi és  
Szociális Bizottságának  
.../2013. (04.15.) ESZB. számú  
határozata**

**a Polgármester által átruházott hatáskörben, 2013. I. negyedévben, szociális  
ügyekben hozott döntésekről szóló beszámoló jóváhagyásáról**

Biatorbágy Város Önkormányzat Képviselő-testületének Egészségügyi és Szociális Bizottsága megtárgyalta a Polgármester által átruházott hatáskörben, 2013. I. negyedévben, szociális ügyekben hozott döntésekről szóló beszámolót.

Biatorbágy Város Önkormányzat Képviselő-testületének az egyes pénzbeli és természetben nyújtott szociális ellátásokról szóló 7/2009. (10.30.) Ör. számú rendeletének 3. § (3) bekezdése, valamint Biatorbágy Város Önkormányzata Szervezeti és Működési Szabályzatáról szóló 3/2011. (02.25.) Ör. számú rendeletének 27. §, valamint 47. §-ában foglaltak alapján Biatorbágy Város Önkormányzat Képviselő-testületének Egészségügyi és Szociális Bizottsága a beszámolót jóváhagyja.

Dr. Lehel István  
elnök