



**BIATORBÁGY**

**VÁROS POLGÁRMESTERE**

2051 Batorbágy, Baross Gábor utca 2/a. • Telefon: 06 23 310-174/112, 113  
Fax: 06 23 310-135 • E-mail: polgarmester@batorbagy.hu • www.batorbagy.hu

## **ELŐTERJESZTÉS**

### **Beszámoló a Családsegítő Központ és Gyermekjóléti Szolgálat 2011. évi tevékenységéről**

Batorbágy Város Önkormányzata szervezeti és működési szabályzatáról szóló 3/2011.(02.25.) önkormányzati rendelete 1/B. számú melléklete 2. pontjában foglaltak szerint Az Egészségügyi és Szociális Bizottság átruházott hatáskörben hagyja jóvá a szociális, gyermekvédelmi, egészségügyi intézmények szervezeti és működési szabályzatait, szakmai programjait, szakmai terveit, éves szakmai beszámolóit, így a Batorbágyi Családsegítő Központ és Gyermekjóléti Szolgálat 2011. évi tevékenységéről szóló szakmai beszámolót is.

A Tóth Attila intézményvezető által készített Batorbágyi Családsegítő Központ és Gyermekjóléti Szolgálat 2012. évi tevékenységéről szóló szakmai beszámoló az előterjesztés mellékletében olvasható.

Kérem a Tisztelt Egészségügyi és Szociális Bizottságot, hogy az előterjesztésben foglaltakat tárgyalja meg és átruházott hatáskörben hozza meg döntését a Családsegítő Központ és Gyermekjóléti Szolgálat 2012. évi tevékenységéről.

Batorbágy, 2013. március 14.

Tisztelettel:

Tarjáni István s.k.  
polgármester

## Határozati javaslat

### **Biatorbágy Város Önkormányzat Képviselő-testülete Egészségügyi és Szociális Bizottságának /2013.( )ESZB. számú határozata**

#### **Beszámoló a Családsegítő Központ és Gyermekjóléti Szolgálat 2012. évi tevékenységéről**

Biatorbágy Város Önkormányzat Képviselő-testülete Egészségügyi és Szociális Bizottsága megtárgyalta és elfogadta a Biatorbágyi Családsegítő Központ és Gyermekjóléti Szolgálat 2012. évi tevékenységéről szóló beszámolót.

A beszámolót a határozat melléklete tartalmazza.

Tarjáni István s.k.  
polgármester

dr. Kovács András s.k.  
jegyző

BIATORBÁGYI  
CSALÁDSEGÍTŐ  
KÖZPONT



**Biatorbágyi Családsegítő Központ és Gyermekjóléti Szolgálat**

2051 Biatorbágy, Mester utca 2.

Tel.: 06 - 23/ 534 – 590 Fax: 06 - 23/ 534 – 591 Mobil: 06 - 30/ 33 - 74 - 778

[www.csaladsegito.biatorbagy.hu](http://www.csaladsegito.biatorbagy.hu) e-mail: [csaladsegito@biatorbagy.hu](mailto:csaladsegito@biatorbagy.hu)

---

# Szakmai beszámoló

A Biatorbágyi Családsegítő Központ  
és Gyermekjóléti Szolgálat  
tevékenységéről  
2012.

## TARTALOMJEGYZÉK

|  |           |
|--|-----------|
| <b>Intézmény működésének célja, nyújtott szolgáltatások:</b> | <b>3</b>  |
| <b>1. Szociális étkeztetés</b>                               | <b>3</b>  |
| Meghatározás   | 3         |
| Adatok   | 3         |
| Részletezés és elemzés                                       | 3         |
| <b>2. Házi segítségnyújtás</b>                               | <b>4</b>  |
| Meghatározás   | 4         |
| Adatok   | 4         |
| A szolgáltatás tartalma                                      | 4         |
| Részletezés és elemzés                                       | 5         |
| <b>3. Családsegítés</b>                                      | <b>6</b>  |
| Meghatározás   | 6         |
| Adatok   | 6         |
| Adománykezelés   | 10        |
| Adósságkezelés   | 10        |
| <b>4. Gyermekjóléti szolgáltatás</b>                         | <b>10</b> |
| Adatok   | 11        |
| Részletezés és elemzés                                       | 11        |
| <b>5. Ifjúságsegítés</b>                                     | <b>14</b> |
| Adatok, eredmények   | 15        |
| Terveink:  | 16        |
| <b>Pénzügyi beszámoló a 2012. évről</b>                      | <b>16</b> |

## Intézmény működésének célja, nyújtott szolgáltatások:

A Biatorbágyi Családsegítő Központ és Gyermekjóléti Szolgálat működésének célja, hogy el-  
lássza a hatályos szociális- és gyermekvédelmi törvények és végrehajtási rendeleteik, valamint a szak-  
mai szabályok szerinti működésben, a fenntartó Önkormányzat rendeletének megfelelően a települé-  
sen élők körében a szociális és gyermekvédelmi alapfeladatokat.

A cél elérése érdekében az intézmény 2012-ben az alábbi szolgáltatásokat működtette:

### **Szociális területen:**

1. Szociális étkeztetés
2. Házi segítségnyújtás
3. Családsegítés, ezen belül adósságkezelés, adománykövetítés

### **Gyermekvédelmi területen:**

4. Gyermekjóléti szolgáltatás
5. Ifjúságsegítés

**Beszámolómban az egyes szolgáltatásoknál először azok meghatározását, majd fő adato-  
kat közlök. Ebből képet szerezhet az olvasó az adott tevékenységről. Ezt követően szerepel az  
egyed-egy szolgáltatásokról az adatok részletezése és elemzése.**

## 1. Szociális étkeztetés

### Meghatározás

A szolgáltatás keretében azoknak a rászorultaknak legalább **napi egyszeri meleg étkezéséről** kell  
gondoskodni, akik azt nem képesek biztosítani önmaguk, vagy hozzátartozóik számára, különösen  
koruk, egészségi állapotuk, fogyatékoságuk, pszichiátriai betegségük, szenvedélybetegségük, vagy  
hajléktalanságuk miatt.

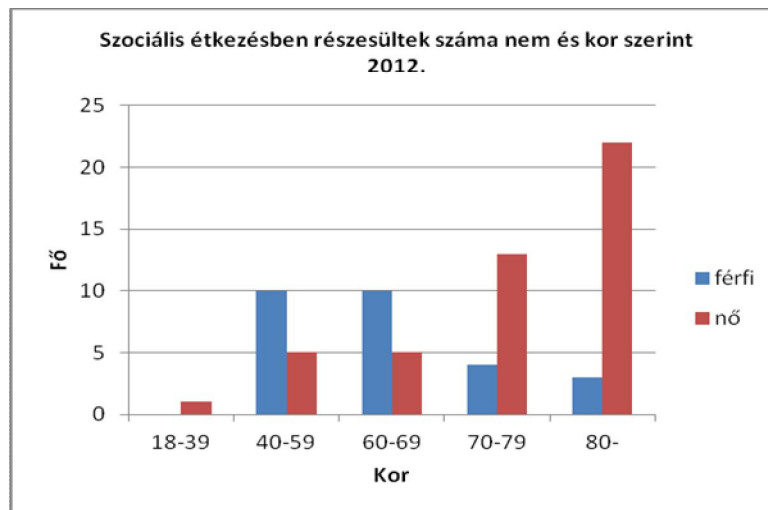
A napi egyszeri, a Familiar Foods kft-vel kötött szerződés alapján elkészített meleg ételt étel-  
hordóban az ügyfél **lakására szállítjuk** az intézmény használatában lévő autóval. A dietetikus által  
felírt diétás étkeztetési igényt is ki tudunk szolgálni. Az ételre vonatkozó megelégedettséget két alkal-  
lommal kérdőív formájában felmértük. A megállapításokat összegezve elmondható, hogy az ellátottak  
többségének apró panaszja volt az étel mennyiségére, ízére vonatkozóan, illetve az ételhordó tisztasá-  
gát illetően. A kérdőív eredményeit a szolgáltatóval közöltük, a panaszok megszűntek.

### Adatok

Az év folyamán, napi szinten **összesen 73 fő részesült az ellátásban**. Térítési díjat jövedel-  
mük alacsony volta miatt 6 fő nem fizetett.

### Részletezés és elemzés

| Szociális étkezésben részesültek száma |       |    |
|--|-------|----|
| kor                                    | férfi | nő |
| 18-39                                  | 0     | 1  |
| 40-59                                  | 10    | 5  |
| 60-69                                  | 10    | 5  |
| 70-79                                  | 4     | 13 |
| 80-                                    | 3     | 22 |
| össz.                                  | 27    | 46 |



A grafikonból látható az igénybevevők létszámának megoszlása életkor szerinti bontásban. A nők létszáma 1,7 szerese a férfiakénak. Amíg a férfiak az ellátást 40-70 év közt veszik a legtöbben igénybe, addig a nők részéről a rászorultsági időszak leginkább 70 évnél kezdődik. Az aggasztó az, hogy a férfiak már aktív korokban rászorulnak az ellátásra. Ennek oka a rossz egészségi állapotban és a szenvedélybetegségben van. A férfiak átlag életkorának megfelelő a grafikon, kevesen érik meg a 70 év feletti kort.

Az ellátásért nem fizetők többsége is a férfiak közül kerül ki. A tartós munkanélküliség miatt nincs, vagy csak alkalmi jövedelmük van, illetve betegségük kapcsán alacsony a rokkantsági ellátás szintje. A be nem jelentett munkavégzés és a tartós munkanélküliség következményeként nagyon alacsony nyugdíj összegre válnak jogosulttá az erejük teljében feketemunkát végző és jól kereső férfiak. Betegséggel és idősödve viszont a megélhetésük veszélybe kerül.

A külterületen élők száma egyre növekszik ellátásuk a távolság és a terepviszonyok közt költséges, a szállító autó szervizköltségét növeli. Elmondható, hogy ételszállító autónk naponta bejárja a település egészét.

## 2. Házi segítségnyújtás

### Meghatározás

A házi segítségnyújtás keretében az **alapvető gondozási, ápolási feladatok elvégzésével** segítenünk kell a rászorulóknak az önálló életvitel fenntartásában, az ellátott és lakókörnyezete higiéniai körülményeinek megtartásában, a veszélyhelyzetek kialakulásának megelőzésében, illetve azok elhárításában. Ehhez jön még sok idős ember esetében az egyedüllét terhének enyhítése is. Ez az ellátás egy személynek naponta maximum négy órában nyújtható. Elvégzésével meghosszabbítható az ellátott otthonában, megszokott környezetében való tartózkodása.

### Adatok

**Az év folyamán 79 főt látott el a szolgáltatás. Ebből 23 fő volt a belépő és 29 fő az ellátásból kilépő.** A kilépések oka nagyrészt az elhalálozás volt. A szolgáltatásért 4 fő nem fizetett térítési díjat alacsony jövedelmük miatt.

### A szolgáltatás tartalma

Az alkalmazottak átlagban napi 7 órát töltenek az ügyfelek között a lakásukon. A munkaidejük fennmaradó részében eszmegbeszélésen, intézményi értekezleten vesznek részt, illetve az ellátottak érdekében ügyeket intéznek az Önkormányzatnál, az orvosokkal tartják a kapcsolatot, gyógyszertárból váltanak ki gyógyszert ügyfeleiknek, és bevásárlást bonyolítanak a kérésükre. Az ellátott lakásán végzett tevékenységek: pelenkázás, fürdetés, étkeztetés, környezet rendben tartása, mentális beszélgetés, gyógyszer adagolása.

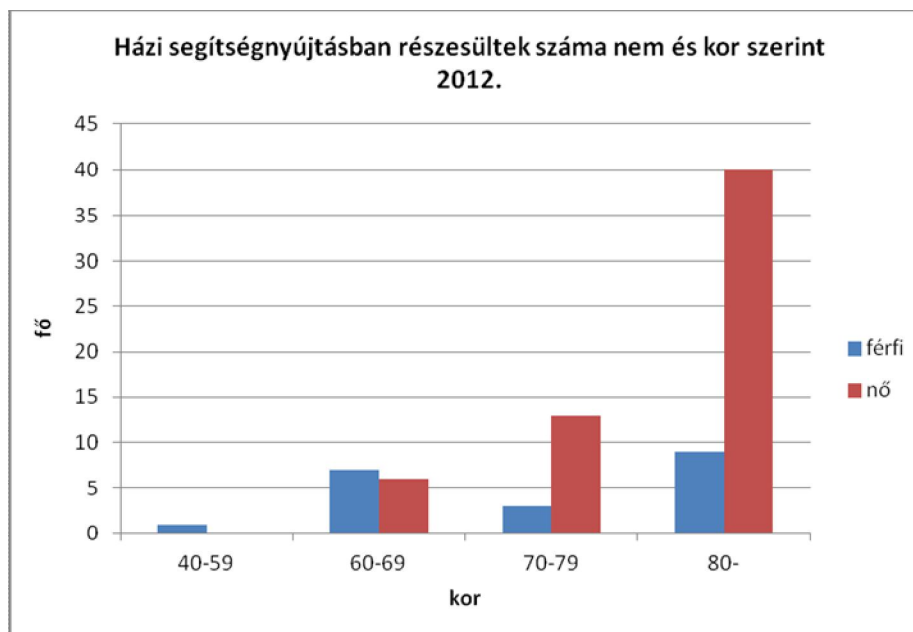
Feladatunknak tartjuk, hogy az ellátást kérők **családtagjait** minél jobban **bevonjuk** a gondozásba, a meglévő segítő szálakat ne váltsuk ki, hanem inkább erősítsük megjelenésünkkel. Mégis saj-

nálatos módon az mondható el, hogy sok idős ember hozzátartozói nagy részben a munkára való hivatkozással az ápolást nem tudják vállalni. Van olyan családtag is, aki a rossz kapcsolatra hivatkozással nem látogatja idős szülőjét. A sérelmek feldolgozása és a felek közeledése a családsegítéssel együttműködve feladatunk, bár csekély eredménnyel járt.

**Együttműködés** a házi orvosokkal és az önkormányzattal alakult ki a legszorosabban az ellátottak érdekében. Több esetben kiegészítő munkát végez a házigondozó a családsegítő kollégával. A jelzőrendszeres házi segítségnyújtást biztosító kistérségi intézménytől nem kapunk adatokat arra vonatkozóan, hogy kiket látunk el a településen. Vannak olyan személyek, akiknek mindkét szolgáltatás jár, az ő esetükben szükséges a jobb együttműködés. A Gizella Otthonnal az idősek- és demensek nappali ellátásában, az átmeneti elhelyezésben tud a szolgáltatás együttműködni. A kórházak szociális munkásai is megkeresik a szolgáltatást egy-egy idős kezelését követően, így biztosítható az otthoni gyógyulás folyamatossága.

### Részletezés és elemzés

| Házi segítségnyújtásban részesültek száma |       |    |
|---|-------|----|
| kor                                       | férfi | nő |
| 40-59                                     | 1     |    |
| 60-69                                     | 7     | 6  |
| 70-79                                     | 3     | 13 |
| 80-                                       | 9     | 40 |
| össz.                                     | 20    | 59 |



Látszik, hogy a nők lényegesen többen vannak (kb.3x) a férfi ellátottnál. Számuk 80 év felett ugrásszerűen megnő. Ez azt is jelenti, hogy ellátottaink egyre rosszabb egészségi állapotban vannak, egyre többen vannak a napi több óra gondozást igénylő, ágyban fekvő, több feladatot kívánó emberek. A férfi ellátottak száma a nyugdíjas kor környékén növekszik meg, majd leginkább a halálozás miatt 70-80 év közt lecsökken, de ismét emelkedik létszámuk 80 év felett. Több 80 éves kor körüli házaspárt gondozunk.

Az ügyfelek körében a napi 1 óránál több gondozási időt igénylők száma nőtt. Ez azt jelenti, hogy egy nap többször és hosszabb időt kell tölteni náluk, vagyis egy gondozó kevesebb személyt tud

meglátogatni. Ugyanakkor nem mindenki igényli az állapotához illeszkedő gondozást, mivel a fizetendő térítési díjat nem kívánják megfizetni.

### 3. Családsegítés

#### Meghatározás

A családsegítés a **szociális** vagy **mentálhigiénés problémák**, illetve egyéb krízishelyzet miatt segítségre szoruló személyek, családok számára az ilyen helyzethez vezető okok megelőzése, a krízishelyzet megszüntetése, valamint **az életvezetési képesség megőrzése céljából** nyújtott komplex szolgáltatás.

A családsegítés keretében biztosítjuk:

- a) a szociális, életvezetési, mentálhigiénés, jogi, pszichológiai **tanácsadást**,
- b) az anyagi nehézségekkel küzdők számára a pénzügyi, természetbeni ellátásokhoz, továbbá a szociális **szolgáltatásokhoz** való hozzájárulás **megszervezését**, és igénylését,
- c) különböző pénzügyi támogatások és ellátások **ügyintézését**, mint pl. nyugdíj, családtámogatások, stb.
- d) adósságkezelést, **rezsihátralékok** kezelését,
- e) **kapcsolati** problémák megoldásának segítségét,
- f) a családgondozást, így a családban jelentkező működési zavarok, illetve konfliktusok megoldásának elősegítését, ami gondozási **terv alapján** folytatott többszöri találkozást és munkát jelent,
- g) a tartós **munkanélküliek**, a fiatal munkanélküliek, a lakhatási problémákkal küzdők, a fogyatékkal élők, a szenvedélybetegek, illetve egyéb szociálisan rászorult személyek és családtagjaik részére tanácsadás nyújtását.

#### Adatok

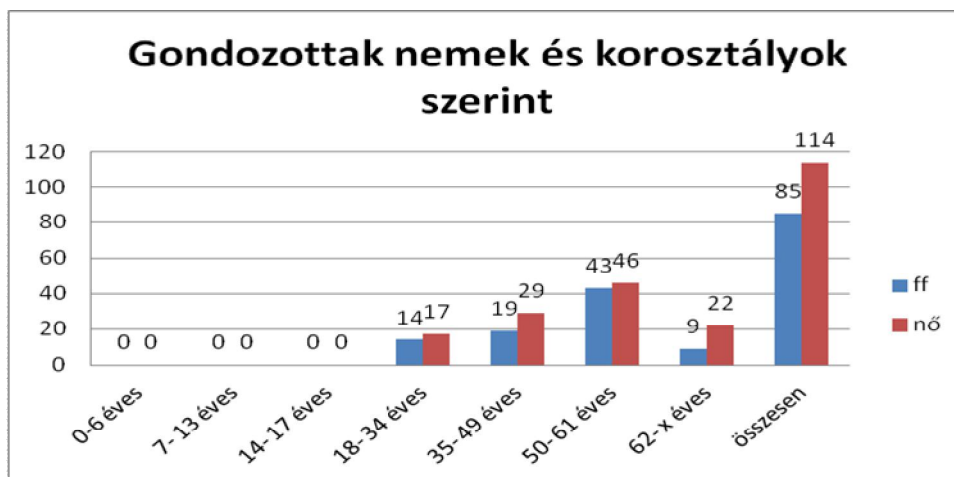
A családsegítésben a 2012-es évben **255** fő ügyfél fordult meg. Közülük 199 fő került esetkezelésbe, ami azt jelenti, hogy több találkozással tudtunk segíteni problémájának megoldásában. Az intézmény éves forgalma 1578, ez a szám a forgalmi napló adatát mutatja, ennyi alkalommal találkoztunk, beszélünk, intézkedünk a minket felkeresők ügyében. Ez a szám növekedett az előző évhez képest, ami mutatja, hogy a klienseink által hozott problémák komplexebbé váltak, ahogyan az előző évben is, azon eseteknek nőtt a száma, ahol több alkalmas esetgondozás folyik, nem csak egyszeri segítségnyújtás. Természetesen a kliensekre fordított időt ez a szám nem tükrözi, hiszen a telefonálások, ügyintézők mellett rengeteg levelet kell megírunk mind az ügyfeleknek, mind az ügyfelek nevében, és ügyében.

Lezárt esetek száma az év folyamán: 42 fő. Rendszeres szociális segélyben részesülők száma: 17 fő.

Az esetkezelésbe vont ügyfelek száma nem és életkor szerinti bontásban:

| Életkor            | 2012       |            |
|--------------------|------------|------------|
|                    | ff         | nő         |
| <b>0-6 éves</b>    | <b>0</b>   | <b>0</b>   |
| <b>7- 13 éves</b>  | <b>0</b>   | <b>0</b>   |
| <b>14- 17 éves</b> | <b>0</b>   | <b>0</b>   |
| <b>18- 34 éves</b> | <b>14</b>  | <b>17</b>  |
| <b>35- 49 éves</b> | <b>19</b>  | <b>29</b>  |
| <b>50- 61 éves</b> | <b>43</b>  | <b>46</b>  |
| <b>62- x éves</b>  | <b>9</b>   | <b>22</b>  |
| <b>összesen</b>    | <b>85</b>  | <b>114</b> |
| <b>Szum</b>        | <b>199</b> |            |





Az 50-61 évesek kerestek minket a leg inkább, akiknek körében tudvalévő, hogy a leg magasabb a munkanélküliség. Bár több nő fordult hozzánk segítségért, a munkánk kiterjedt az ő családjaikra, férjükre és gyermekükre is. A család nehézségeinek megoldásában leginkább a nő lép és kér segítséget.

### Hozott problémák:

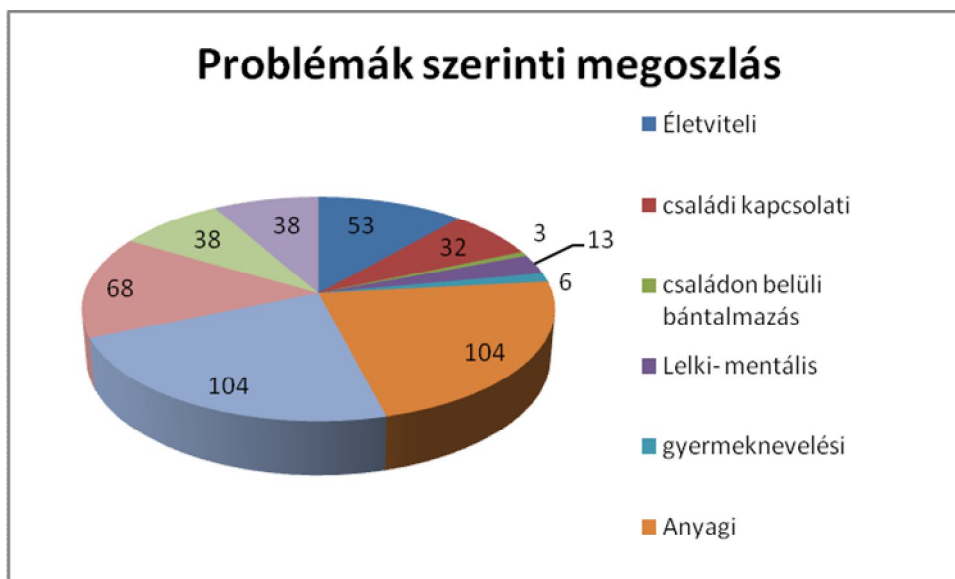
Idén két típusú problémával azonos számban jelentkeztek ügyfelek intézményünkben. Ez a tavalyi első **anyagi**, és a tavaly még harmadik helyen álló **foglalkoztatással összefüggő** probléma volt. A kettő probléma szorosan összefügg ezért nem meglepő, hogy ezek állnak az élen. Sokan járnak munkakeresés miatt intézményünkbe. Az év folyamán sok kliens kikerült a látókörünkből, mert megváltozott a Rendszeres szociális segély (RSZS) és a Foglalkoztatást helyettesítő támogatás (FHT) közötti határ. Eddig 55 év felett már RSZS járt, most viszont a nyugdíjkorhatár előtt 5 évben lett meghúzva a korhatár, és így az 54 után születettek, ha csak egy kis időre is de átkerültek az FHT típusú segélyre. Ezeknek az ügyfeleknek felajánlottuk a további segítségünket, de nem mind éltek a felkínált lehetőséggel.

Az **ügyintézésben** való segítségnyújtást továbbra is számos esetben nyújtjuk ügyfeleinknek, a már fentebb részletezett problémák kezelésében segítünk nekik. Az ügyintézés számát azért kevesebb, mint az esetkezelés jellege szerint, mert fő problémának nem az ügyintézés fordulnak hozzánk, de számos egyéb esetben is kell ügyintézni gondozottainknak. ( pl: anyagi problémánál, szinte biztos, hogy van segély ügyintézés.)

Az egyéb kategóriában továbbra is a lakhatással kapcsolatos problémák állnak, illetve valamilyen jogi kérdés, amellyel felkeresték intézményünket. Ide tartozik még, hogy egyes ügyfeleinknek mi segítünk kezelni a nyugdíját, a gondnokuk hozzánk hozza, s mi továbbítjuk azt a megállapodás alapján. Ezen esetek is az egyéb kategória ügyfeleinek számát növelték.

Egy - egy esetben előfordult, hogy klienseink – a családsegítő felkeresése előtt – számukra előnytelen eltartási/öröklési szerződést kötnek, és a szerződés felbontásában kérik a családsegítő támogatását.

| hozott probléma 2012          | száma |
|-------------------------------|-------|
| Életviteli                    | 53    |
| családi kapcsolati            | 32    |
| családon belüli bántalmazás   | 3     |
| Lelki- mentális               | 13    |
| gyermeknevelési               | 6     |
| Anyagi                        | 104   |
| foglalkoztatással kapcsolatos | 104   |
| eü. károsodás eredménye       | 68    |
| ügyintézésben segítségkérés   | 38    |
| információkérés               | 38    |
| Egyéb                         | 32    |
| Összesen                      | 538   |



### Esetkezelés fajtái:

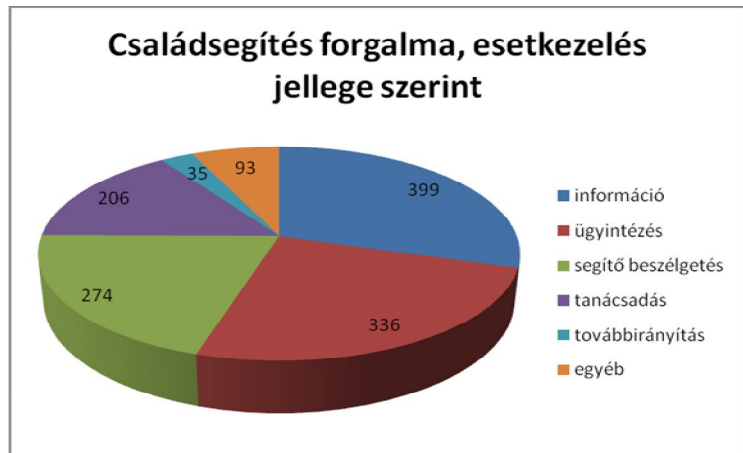
A 2012-es évben nem változott, és az esetkezelés jellegében továbbra is az információnyújtásból adtuk legtöbbet. Viszont, ami változás, hogy már nem reprezentálja felül olyan sokkal az esetkezelés jellegét ez a típus. Ennek oka, hogy azoknak a klienseknek a száma visszaesett, akik, csak érdeklődnek illetve egyszeri esetként keresik fel intézményünket. Erre az évre inkább volt jellemző, hogy kevesebb fővel találkoztunk, de több alkalommal.

A második helyre újra az ügyintézés került. Ennek oka, a tavalyi évben előre vetített probléma az átalakult megváltozott munkaképességű, leszázalékolt emberek ügyintézése. E mellett egyre többen kérik újra intézményünk segítségét a helyi segélyek elintézésében, ez is növeli az ügyintézések számát.

Az egyéb kategóriában idén is a lakás fenntartásával kapcsolatos ügyek intézése mellett, a gondnokoltaknál a pénz kezelése probléma megoldása volt.

Számokban kifejezve az előző évi esetkezelések eloszlása alkalmakra és személyekre bontva:

| esetkezelés jellege<br>2012 | alkalom |
|-----------------------------|---------|
| információ                  | 399     |
| ügyintézés                  | 336     |
| segítő beszélgetés          | 274     |
| tanácsadás                  | 206     |
| továbbirányítás             | 35      |
| egyéb                       | 93      |



### Eredmények, az éves munka összefoglalása:

Igen sok munkát ad számunkra az RSZS illetve FHT-s gondozottakkal történő munka. Az évben az RSZS-ek száma már 19 fő volt. Ezek közül sokan átkerültek az év közben FHT-ra, az új szabály miatt. (13 fő). Nagyon nehéz továbbra is a munkakeresés a számukra, hiszen 55 év körüli és többnyire beteg emberekről van szó, akik tartós munkanélküliek. Ennek ellenére az évben sikerült 3 főnek is munkát találni.

Újdonság volt az RSZS-eknek, illetve munkakeresőknek tartott csoportos tréning is az évben. Célnk az volt, hogy azonos problémával érkezőknek nyújtsunk adekvát segítséget. A tréning 2012. novemberétől heti rendszerességgel a Faluházban egy családgondozó és egy pszichológus páros vezetésével valósult meg. Csoportcélként fogalmaztuk meg, hogy kohezív alapon tudjunk a csoporttagoknak segíteni azáltal, hogy a csoporttagok egymást is segítik. A mentális- és érő támogatáson túl munkaerő-piaci tanácsadással egészült ki a foglalkozássorozat. Mindezek megvalósítása egyéni és csoportos, illetve szituációs, együttműködést kifejező és hangsúlyozó játékokon át történt.

Téli tüzelő helyzetében továbbra is próbáltuk összefogni a település segítőit, gyűjtést is hirdettünk, aminek következtében kb. 1,5m3 fa gyűlt össze, bár ez nem nevezhető nagy sikernek. Ezt a fagyásveszély elkerülésére, krízishelyzet elhárítására használtuk. Ami viszont siker, hogy az Önkormányzattal ötletelve bevezetésre került a természetben nyújtott segély, kifejezetten tüzelőre. Ennek a fedezetére tettünk több javaslatot. Bízunk benne, hogy a mi általunk javasolt módon, több fa rendelésével olcsóbban tudna több embernek segíteni az önkormányzat a téli tüzelő megoldásában.

Az év során - a törvényi kötelezettségünknek, hogy jelzőrendszert üzemeltessünk a településen - eleget tettünk, és a gyermekjóléttel összefogva közös időpontokban, mi is megtartottuk a jelzőrendszeri találkozóinkat.

Örülünk, hogy a tavalyi évben fel tudtunk venni plusz egy főt a családsegítés szakfeladatra, így megfelelő létszámú szakember dolgozik ezen a szakfeladaton.

### Jövőbeni tervek:

- Az önkormányzattal összefogva finomítani szeretnénk a tűzifa segély feltételrendszerén.
- Jelzőrendszeri tanácskozások megtartásával erősíteni akarjuk a területen működő szociális ellátások összehangolt munkáját.
- Az adománykezelést is folytatjuk, a megszokott helyen a kastélyban.
- Összefogva a kertművelők csoportjával, egy új típusú rendszert építünk az évben a parlagon lévő kertek művelésére. Ennek a munkálatai az év elején el is kezdődtek. A kezdeti tapasztalatok azt mutatják, hogy sajnos kevesebb ember engedi kertjének használatát, mint amire számítottunk, de azért a program elindult, reméljük hasznos és jó lesz.

- Az év első felében elő kell készítenünk az idősek gondozása - fiatalok lakáshoz jutása programot.
- Tovább folytatnánk a csoportos szociális munkát, munkanélküliekkel, mivel a tavalyi csoportunknak nagy sikere volt a gondozottak körében.
- Június végéig el fogunk készíteni egy elégedettségi felmérést, kérdőíves módszerrel, aminek eredményét az év második felében fogjuk közölni.

## Adománykezelés

A Szily kastély épületében lévő **adományraktár** hetente tart nyitva. Az év folyamán ezt **75 rászoruló** kereste fel, a forgalom közel 400 fő volt. Ruhaneműt, lábbelit, konyhai eszközöket, ágyneműt, játékokat, könyveket, stb. hoznak be hozzánk, amit a szabályzatnak megfelelően lehet elvinni a rászorulóknak. Időnként számítógép adományt is tudtunk közvetíteni.

Olyan esetekben is tudunk segíteni, amikor valamilyen egészségügyi segédeszközzre van szükség (kerekeszék, szobavécé, kórházi ágy). Úgyszintén sok, valakinél feleslegessé vált bútor- és háztartási eszköznek találtunk új gazdát.

A hosszabb ideig el nem vitt adományokat együttműködő partnereinken keresztül (Vöröskeleszt helyi szervezete, hajléktalan ellátás, értelmi fogyatékos felnőttek lakóotthona) juttatjuk el a rászorulókhhoz.

A Torbágyi Karitással való együttműködésünk eredményeként nagy értékű **élelmiszercsomagot** sikerült a rászorultaknak (mintegy 70 család) eljuttatni az év folyamán két alkalommal. A Biatorbágyi Nagycsaládosok Egyesületével való együttműködésben karácsonyi csomagot is több rászorult kapott (játékok, plüss állatok, ruhaneműk). Karácsonykor tehetősebb emberek személyesen is felkerestek 6 családot, és így adták át számukra az adományukat. Ezzel személyes kapcsolat is elindult köztük.

## Adósságkezelés

Az év folyamán 11 család részesült adósságkezelési tanácsadásban. Közülük 6 család lezárta az adósságát, és 5 új családot sikerült a szolgáltatásba bekapcsolni. A szolgáltatásban összesen 894.724Ft értékben sikerült a családokon segíteni önrész és állami támogatás mellérendelésével.

A szolgáltatás lezárását 6 család esetében tudtuk megtenni az év folyamán.

A szolgáltatás azért jó, mert a szokások megváltoztatásán túl lényegében központi pénzből oldunk meg helyi problémákat. A folyamatban a közüzemi szolgáltatók a velük kötött szerződés alapján veszik ki a részüket. A banki hitelek esetén, mivel nincs minden bankkal külön-külön szerződés, nehezebb az együttműködés.

## 4. Gyermekjóléti szolgáltatás

### A gyermekjóléti szolgáltatás meghatározása:

A gyermekjóléti szolgáltatás olyan, **a gyermek érdekeit védő** speciális személyes szolgáltatás, amely a szociális munka módszereinek és eszközeinek felhasználásával szolgálja a gyermek testi és lelki egészségének, családban történő nevelkedésének elősegítését, a gyermek veszélyeztetettségének megelőzését, a kialakult veszélyeztetettség megszüntetését, illetve a családjából kiemelt gyermek visszahelyezését.

### A szolgáltatás tartalma:

A gyermekjóléti szolgáltatást az ügyfelek önként, vagy szakember jelzését és javaslatát követően, nyilatkozat kitöltésével veszik igénybe. A szolgáltatást gondozási terv alapján, az ügyféllel együttműködési megállapodásban végezzük. Gyámhatósági intézkedésben a határozatban foglaltak szerint dolgozunk és járunk el.

## Adatok

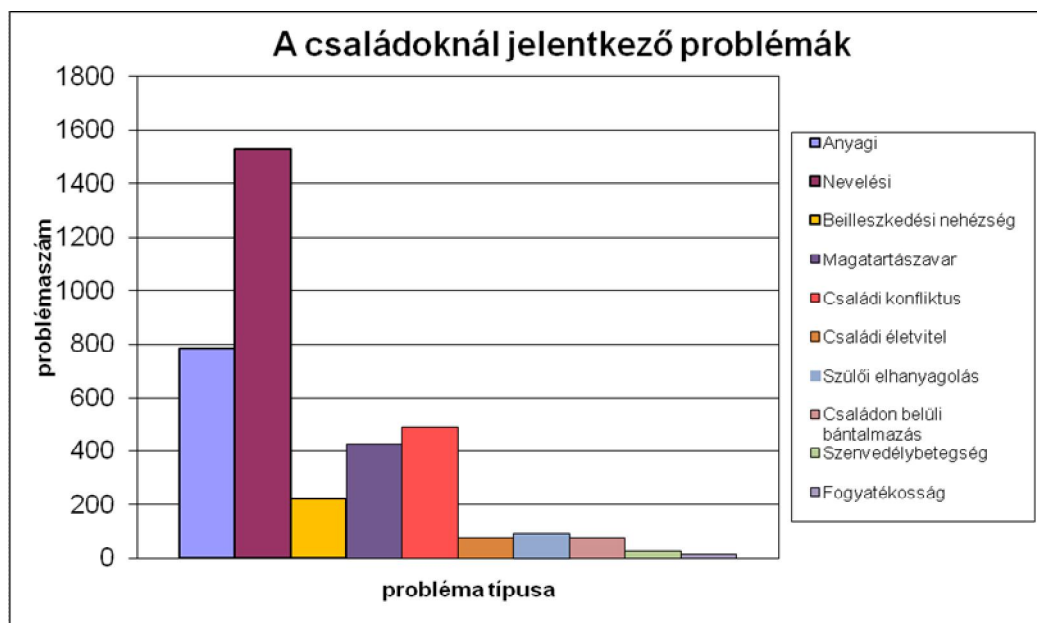
A 2012-es évről készített statisztika alapján a gyermekjóléti szolgálatnál 277 gyermek, 193 család fordult meg. Ebből 116 lány és 161 fiú volt gondozásban. 2012-ben összesen 15 védelembre vett gyermek és 10 átmeneti nevelt gyermek volt a látókönyünkben.

## Részletezés és elemzés

A szolgáltatást igénybe vevők hozott problémáit az alábbi táblázatban foglaltuk össze. A táblázat mutatói szerint a 2011-es adatokhoz képest szinte minden probléma típusnál megsokszorozódott a segítségére szorulóknak száma.

### A családoknál jelentkező problémák halmazott adat

| probléma típusa             | 2012. |
|-----------------------------|-------|
| Anyagi                      | 784   |
| Nevelési                    | 1528  |
| Beilleszkedési nehézség     | 223   |
| Magatartászavar             | 427   |
| Családi konfliktus          | 492   |
| Családi életvitel           | 79    |
| Szülői elhanyagolás         | 94    |
| Családon belüli bántalmazás | 79    |
| Szenvedélybetegség          | 28    |
| Fogyatékoság                | 15    |



Az a tapasztalatunk, hogy nagymértékben növekszik az önként hozzánk forduló családok száma. Több olyan eset is volt, amikor egy intézmény vagy szakorvos irányította szolgálatunkhoz a kliens. Érezhetően nőtt a lakosság bizalma a Gyermekjóléti Szolgálat felé.

A táblázatban szereplő adatok a tavalyi évhez képest nagy növekedést mutatnak, aminek oka az, hogy a forgalmi naplóban a gondozott családoknál lévő, a tevékenységünkben érintett gyermekek mindegyikét rögzítettük. Így a statisztikai adataink megváltoztak a tavalyi évhez képest.

Az **anyagi** problémákkal küzdők 2012-ben is sokan voltak. Több családnál azért is állandóak az anyagi problémák, mert a szülők egyikének nincs munkája. Vannak olyan családok is a látókörünkben, ahol a szülők egyikének sincs állandó munkája. Egyre gyakoribb, hogy fiatal szülőknél is jelentkeznek különböző tartós mentális problémák anyagi nehézségeik elviselhetetlensége miatt.

A **nevelési** problémák száma a legmagasabb. Ez azoknál a szülőknél jelenik meg, akik a saját családjukból hozott rossz minták következtében nem tudják megfelelően nevelni saját gyermeküket vagy a szülők nem következetesek gyermekeikkel és ezért nem tudják kezelni őket.

A **beilleszkedési nehézséggel és/vagy magatartászavarral** küzdő gyermekekről sok esetben az iskolák értesítették szolgálatunkat, akik a jogszabály szerinti kötelezettségük alapján jelezték az igazolatlan órák számát, valamint a tanulóval kapcsolatos egyéb problémákat. Ezen a téren tapasztalataink szerint az alábbi okok nagyon gyakoriak:

- Az általános iskolából kikerülő fiatalok gyakran olyan iskolába kerülnek, ahol nem érzik jól magukat és ott szembesülnek azzal, hogy más képzésű oktatásban vennének részt szívesen. Ennek az oka a pályaválasztási tanácsadás hiányában van. Nagyon fontos lenne, hogy az általános iskola 7. osztályos tanulói megfelelő tájékoztatást kapjanak a továbbtanulási lehetőségekről és akár egyéni pályaválasztási tanácsadásban is részesülhessenek. Ha a fiatal nincs a helyén és olyan iskolába jár, ahol rosszul érzi magát, a tanuláshoz való motivációját is elveszíti és különböző deviáns viselkedési formákat sajátít el.
- Sok gyermeknél a szülői odafigyelés hiánya, a következtelen nevelés okozza a különböző magatartási problémákat.
- Szolgálatunkhoz budapesti gimnáziumokból, szakközép- és szakiskolákból is érkezik jelzés azokról a gyermekekről, akiknek igazolatlan óráik gyűltek össze. Az 50 igazolatlan órát meghaladott hiányzást követően a gyermek után járó iskoláztatási támogatás szüneteltetésére kerül sor.
- Munkánk során sokszor találkozunk a válás előtt és a válás utáni kapcsolattartási visszaélésekkel, érzelmi zsarolások, pereskedésekkel. Gyakori tapasztalat, hogy a válófélben lévők, vagy már elváltak, nem az új életük felépítésével, hanem volt házastársuk ellehetetlenítésével foglalkoznak. Ez az állapot a gyermekekre nagyon rossz hatással van és a szülők közötti feszültség különböző pszichés-, magatartásproblémákat okoz a gyermekeknél.

**Szülői elhanyagolás** terén szeretnénk kihangsúlyozni, hogy az érzelmi elhanyagolás, érdeklenség, közöny a gyermekkel szemben ugyanolyan súlyos, és hosszú távú káros hatással bír, mint a gondozás megfelelő hiánya, vagy a fizikai bántalmazás.

A **családon belüli bántalmazás** lehet a külvilág felé is ismert, vagy titkolt, pszichés és/vagy fizikai. A pszichés bántalmazás (megalázás, érzelmi zsarolás, fenyegetés, megfélemlítés) is komoly lelki sérüléseket okoz. Azokban a súlyos helyzetekben, amikor rendőrségi intézkedés is történik, mindenképpen kiskorú veszélyeztetése valósul meg, akkor is, ha a bántalmazás nem a gyermek felé irányul. Biatorbágyon az elmúlt évben kevés rendőrségi jelzést kaptunk. Azonban előfordult olyan családi konfliktus, ahol az anya gyermekével egy családok átmeneti otthonába kellett hogy költözzön.

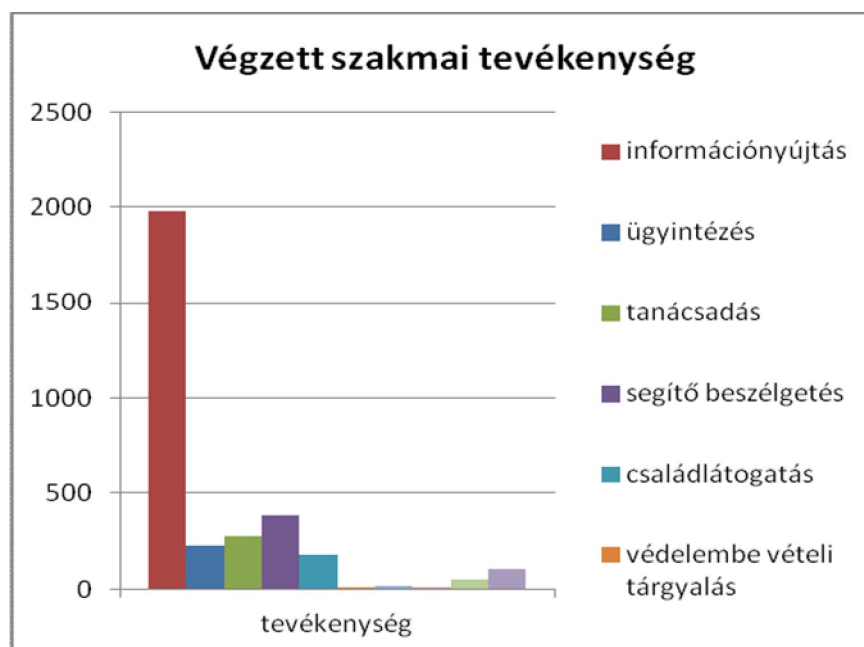
A Biatorbágyon élő gyermekek száma és a családon belül jelentkező problémák arra engednek következtetni, hogy a városban elérhető gyermekekkel és szüleikkel foglalkozó szakemberek (pszichológus/párterapeuta, gyógypedagógus, fejlesztőpedagógus, gyógytornász) számát növelni kell.

A krízishelyzetekre való felkészülés érdekében részünkről indokoltan tartanánk egy Gyermekek Átmeneti Otthona létesítését.

Egy középiskola kialakításával jobban nyomon követhetőek lennének a kamaszok. A reggeli ingázással járó hiányzás, csavargás is csökkenhetne. A középiskolások igényeihez igazodó programok szervezésével, biztosításával a fiatalok lakóhelyhez való kötődése is erősödne.

### A végzett szakmai tevékenység halmozott adat

| tevékenység                | 2012. |
|----------------------------|-------|
| információnyújtás          | 1976  |
| ügyintézés                 | 222   |
| tanácsadás                 | 281   |
| segítő beszélgetés         | 384   |
| családlátogatás            | 178   |
| védelembe vételi tárgyalás | 11    |
| konfliktuskezelés          | 13    |
| esetkonferencia            | 5     |
| pszichológiai tanácsadás   | 47    |
| adományozás                | 105   |



A leglényegesebb tevékenységeink a táblázatban felsoroltakon kívül:

- a gyermekekkel foglalkozó szakemberek és intézmények gyermekvédelmi munkájának összehangolása, jelzőrendszeri találkozók tartása,
- segítségnyújtás más szakemberek, illetve szolgáltatások eléréséhez,
- konfliktuskezelésben segítségnyújtás, mediáció.
- a gyámhatósági intézkedéshez közvetlenül kapcsolódó munka, mint pl. a védelembe vétel, átmeneti elhelyezés, felülvizsgálatok, a kapcsolattartás segítése, környezetanulmányok, szakvélemények készítése, javaslattevés, tárgyalásokon való részvétel.

Intézményünkben továbbra is lehetőség van pszichológiai- és jogi tanácsadás igénybevételére. A pszichológiai tanácsadást több serdülőkorú fiatal is igénybe vette és szívesen eljártak rendszeresen a megbeszélte időpontokra. Sok esetben a túljelentkezés miatt nem tudtunk hosszú távú segítségnyújtást adni azokban az esetekben, ahol szükség lett volna. Pszichológusunk öt alkalommal tudott foglalkozni a kliensekkel. A tanácsadás befejezése után pszichológusunk szükség esetén továbbirányította a klienseket.

A jogi tanácsadás a 2012-es statisztikában a családsegítő tevékenység adataiba került bele, de a gyermekes családok is igénybe vették ezt a szolgáltatást. Ezek a szolgáltatások csak a családgondozóval történő kapcsolatfelvétel után lehetségesek. Tapasztalatunk szerint mindkét szolgáltatás iránt növekszik az érdeklődés. Munkánk hatékonyságát mindkét szolgáltatás nagymértékben segíti.

Kapcsolatunk folyamatos a Nevelési Tanácsadóval is. Egyre többen keresik fel a Nevelési Tanácsadó pszichológusait is és a gyermekjóléti szolgálat családgondozói is sok családot irányítottak hozzájuk.

A rászoruló családoknak több alkalommal élelmiszercsomagokat juttattunk el. Más jellegű adományok közvetítésében is folyamatosan részt veszünk. Tapasztalatunk szerint egyre több a lakossági felajánlás (bútorok, háztartási eszközök, ruhanemű, gyógyszer). Az adományt igénylők száma is egyre nő, de emellett felajánlók is gyakran megkeresik az intézményünket.

Munkánk hatékonysága nagymértékben függ a jelzőrendszeri tagok együttműködési készségétől, együttműködésünk a legtöbb esetben gördülékeny.

**A jelzőrendszeri találkozók** a tervezettek szerint hat alkalommal megrendezésre kerültek. A résztvevők száma egyre magasabb lett a korábbiakhoz képest. Az Éves Gyermekvédelmi Konferenciát 2012. 03. 22-én tartottuk meg. A konferencián Biatorbágy gyermekvédelmi rendszeréről készült ábra került bemutatásra. A konferencián megfogalmazódott a gyermekekkel, családokkal foglalkozó intézmények gyermekvédelmi munkáját segítő belső írásos protokoll kidolgozása. Biatorbágy felnövekvő gyermekeinek védelme érdekében a prevenció elképzelésekről is szó esett. A magas számú fiatal családok miatt szükséges a fiatal szülők szülővé válásának elősegítése. Fontos lenne, hogy az intézmények saját berkeiken belül erre megoldást találjanak. Pl.: klubfoglalkozások, előadások és csoportfoglalkozás keretein belül.

A jelzőrendszeri találkozók mellett prevenció elképzelések összegyűjtése és egy megvalósítható terv kidolgozásának céljából 2012. április 23-án megbeszélést tartottunk a intézményünkben. A megbeszélésen a „**Szülővé válás**” sorozat előkészítésére került sor, amely előadás sorozat 2012 nyarán elindult és havonta egy alkalommal egy-egy előadás került megrendezésre. Az előadássorozatot idén is folytatjuk és a családokat érintő témákban hívunk meg előadókat. Az előadásoknak a Faluház Klubterme ad helyszínt. Általában 15-en jönnek el egy-egy előadásra és a résztvevők a végén mindig bekapcsolódnak, felteszik kérdéseiket. Úgy látjuk érdeklődés van az ilyen jellegű előadások iránt. Prevenció célja is van ezeknek az előadásoknak, hiszen sok hasznos információ hangzik el a helyes szülői magatartásról.

A helyi magán családi napközikkal is felvettük a kapcsolatot és szeptemberben pedig szakmai megbeszélést tartottunk a Gólyafészek bölcsőde és a biatorbágyi családi napközik részvételével. A megbeszélés célja az volt, hogy a 0-5 éves korú gyermekekkel foglalkozó szakemberek megismerjék a gyermekjóléti szolgálat, illetve egymás munkáját és szakmai tapasztalatot cseréljenek, kapcsolatot tartsanak.

Napi forgalmunk, és a 2011-2012-es statisztikai adatok alapján egyértelműen látszik, hogy Gyermekjóléti Szolgálatunk munkája egyre több.

Szemléletünk az, hogy hosszútávon is hatékony, alapos segítséget nyújtunk. Szakembereink ekkora terhelése mellett prevencióra, szabadidős tevékenység szervezésére már egyáltalán nincs kapacitásunk.

#### **Terveink a 2013-as évre:**

- A „Szülővé válás” sorozat folytatása havonta egy alkalommal
- Előadók meghívása aktuális témákban a jelzőrendszeri találkozók keretein belül
- A prevenció előtérbe helyezése, családoknak szóló rendezvények, csoportfoglalkozások elindításának segítése a gyermekekkel foglalkozó intézményekben

## **5. Ifjúságsegítés**

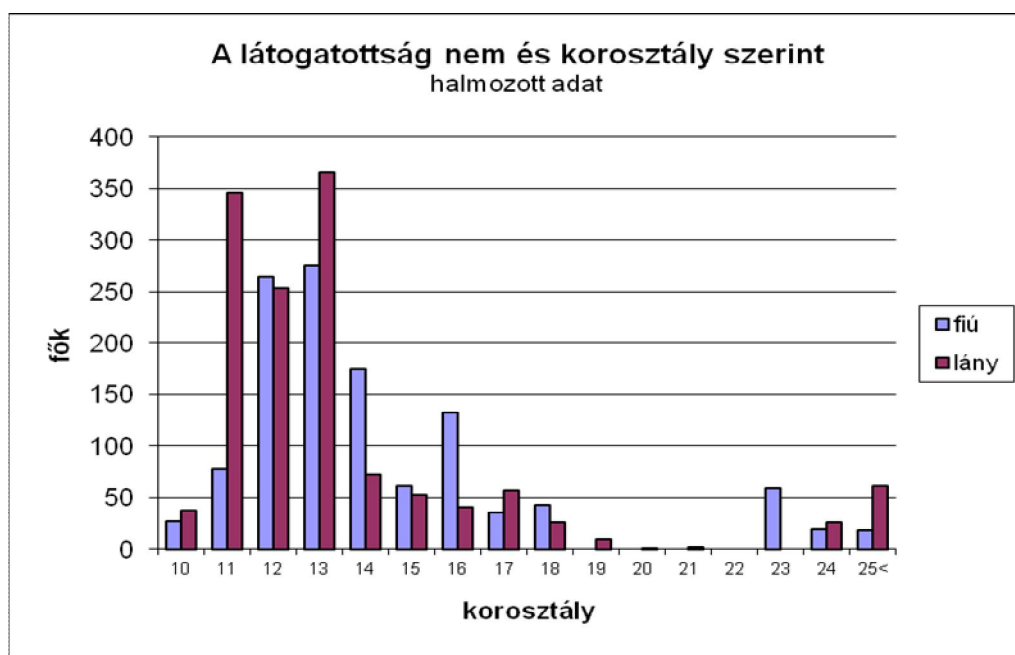
Az ifjúságsegítés a családokban felnövekvő, önálló élet felé haladó személyeket segíti **alacsony küszöbű szolgáltatásokkal**. Ilyenek pl. széleskörű **információbázis** kezel és tesz elérhetővé kultúra, szabadidő, szórakozás, tanulás, munka, mentális segítség, egészség témákban.



Lehetőséget teremt a **szabadidő** értelmes eltöltésére, a célcsoport közösségszervezésén tevékenykedik. Közvetett célja, hogy a fiatalok minél inkább a településhez kötődjenek, itt találjanak barátokra, szórakozást és új családot, és aktívan vegyenek részt a **közösség** életében.

#### Adatok, eredmények

Látogatottság a naponta vezetett forgalmi napló alapján: 2693 fő  
167 egyént és  
131 családot jelent.



Az Ifjúsági Közösségi Tér 142 napot volt nyitva, mivel 2012.április 1-től csak heti 3 nap a nyitva tartás. A táborozás 5 napos volt.

A halmazott adatok alapján a látogatottság átlag 18 fő/ nap volt. Ez a tavalyi 14-15 fő/naphoz képest emelkedés annak ellenére, hogy nem minden nap volt nyitva a közösségi tér.

A fenti grafikon azt mutatja, hogy a lehetőséget inkább a lányok használják ki, ez a 14-16 éves korosztályban megfordul, itt a fiúk vannak többségben. A 14. évük betöltése után a fiatalok kevésbé keresik a szolgáltatást. Célunk az, hogy az arány javuljon.

Az Ifjúsági Közösségi Tér programjainak látogatottsága nemek szerinti megoszlásban 2012-ben (halmazott adatok):

|      | beszélgetések | játék | kézműves | internet | film | önéletrajz | nyári munka | pályázati program |
|------|---------------|-------|----------|----------|------|------------|-------------|-------------------|
| lány | 582           | 448   | 71       | 229      | 9    | 6          | 4           | 200               |
| fiú  | 494           | 360   | 15       | 282      | 22   | 4          | 7           | 218               |

Pályázati összegből több helyi szervezet bevonásával sikerült egy öko-önismereti-sorozatot megvalósítanunk, az alábbi részvétellel:

Pont itt lehetsz más! (Láthatatlan Kiállítás) 40 fő

Pont itt lehetsz Önmagad! (Önismereti foglalkozás) 26 fő

Pont itt élj tovább! ( faültetés) 46 fő

Pont itt táborozz! 46 fő

Ősszel, októberben Városismereti kalandtúra volt, melyen 23-an vettek részt.

A résztvevők a települési kötődéseiket is elmélyíthették.

### Terveink:

- A jövőben szükséges lenne visszaállítani a minden napos nyitva tartást.
- Pályázaton való részvétellel folytatjuk a táborozásokat.
- A város fiatalok által látogatott részeire szándékunkban áll kimenni, ott találkozni a korosztállyal és megismertetni a közösségi tér lehetőségeit.
- A fiatalok körében végzett bűnmegelőzési tevékenységet is erősíteni akarjuk, együttműködésben a rendőrséggel.
- A Faluház ifjúságot megcélzó kulturális fókuszú tevékenységében szoros együttműködést valósítunk meg.
- A város ifjúságpolitikai koncepciójának frissítését, elkészítését is célul tűztük ki a 2013-as évre.

## Pénzügyi beszámoló a 2012. évről

A beszámoló alapja a könyvelésből elérhető adatok alábbi táblázatba gyűjtése és elemzése.

### Felhalmozási kiadások

| Főkönyvi szám | Megnevezés            | Terv eFt. | Tény eFt. | Diff (eFt.) |
|---------------|-----------------------|-----------|-----------|-------------|
| 11-18         | Felhalmozási kiadások | 0         | 202       | -202        |

### Bérjellegű kiadások és munkaadókat terhelő kiadások:

| Főkönyvi szám    | Megnevezés                              | Terv eFt.     | Tény eFt.     | Diff (eFt.)  |
|------------------|---|---------------|---------------|--------------|
| 51.              | Rendszeres és nem rendszeres jövedelmek | 30 238        | 24 811        | 5 427        |
| 52.              | Külső személyi juttatások               | 0             | 492           | -492         |
| 53.              | Szocho                                  | 7 993         | 6 043         | 1 950        |
| <b>Összesen:</b> |   | <b>38 231</b> | <b>31 346</b> | <b>6 885</b> |

### Dologi költségek:

| Főkönyvi szám | Megnevezés                                | Terv eFt. | Tény eFt. | Diff (eFt.) |
|---------------|---|-----------|-----------|-------------|
| 54221         | Gyógyszerbeszerzés                        | 174       | 136       | 38          |
| 5432          | Irodaszer, nyomtatvány                    | 505       | 209       | 296         |
| 54421         | Könyvbeszerzés                            | 109       | 0         | 109         |
| 5462          | Hajtó, és kenőanyag beszerzés             | 416       | 216       | 200         |
| 54721         | Szakmai anyagok beszerzése                | 424       | 166       | 258         |
| 549211        | Egyéb anyagok                             | 272       | 250       | 22          |
| 551           | Kommunikációs szolgáltatások              | 182       | 100       | 82          |
| 55221         | Vásárolt élelmezés                        | 55        | 2         | 53          |
| 55223         | Szállítási szolgáltatás                   | 55        | 174       | -119        |
| 55228         | Karbantartás                              | 440       | 263       | 177         |
| 55229         | Egyéb üzemeltetési szolgáltatások         | 1 763     | 1 519     | 244         |
| 55323         | Vásárolt közszolgáltatások                | 0         | 446       | -446        |
| 56121         | Vásárolt termékek és szolgáltatások áfája | 1 444     | 638       | 806         |
| 562           | Kiküldetés                                | 1 426     | 0         | 1 426       |
| 563           | Egyéb dologi kiadások                     | 759       | 332       | 427         |

|                  |                            |              |              |              |
|------------------|----------------------------|--------------|--------------|--------------|
| 57               | Egyéb folyó kiadások       | 233          | 171          | 62           |
| 58               | Szociálpolitikai ellátások | 0            | 1 261        | -1 261       |
| <b>Összesen:</b> |                            | <b>8 257</b> | <b>5 883</b> | <b>2 374</b> |

**Működési kiadások összesen: 46 488 37 431 9 057**

Elmondható, hogy a szolgáltatások színvonalas működtetése mellett az intézmény takarékos gazdálkodását megvalósítottuk.

Biatorbágy, 2013. március 14.

---

Tóth Attila  
intézményvezető