



**BIATORBÁGY**

**VÁROS KÉPVISELŐ-TESTÜLETE**

Településfejlesztési Bizottság

2051 Bátorbágy, Baross Gábor utca 2/A • Telefon: 06 23 310-174 • Fax: 06 23 310-135

E-mail: tfb@batorbagy.hu • www.batorbagy.hu

## **ELŐTERJESZTÉS**

### **Éjszakai fényáram csökkentéséről**

Bátorbágy Város területén kihelyezett közvilágítás üzemeltetésére évente közel 38 millió forint kerül kifizetésre.

A magas költségek miatt, a villamos energia vételezésére több szolgáltatót is megkerestünk, a legkedvezőbb ajánlatot az ELMŰ Nyrt tette 16,8 HUF/kWh energiadíj egységárral. A szerződés 2010. 01. 01 - 2010. 12. 31-i időszakra került megkötésre. A szerződés tárgya a villamos energia adásvétele (az egyetlen versenyztethető díjelem) és a mérlegkörtagság.

A szerződésnek nem tárgya a közvilágítás aktív és passzív elemeinek működtetése és karbantartása. Mivel a közvilágítás karbantartásával Bátorbágy Város nem minden esetben elégedett (pl. utcai lámpák hetekig nem világítanak), így kezdeményeztük a Szolgáltatónál a karbantartást végző alvállalkozó váltását. Ez ügyben még nem rendelkezünk végleges információval és 2010-re szóló szerződéssel.

Energia költség megtakarítási lehetőséget nyújthat az „Éjszakai fényáram csökkentését lehetővé tevő berendezések” beépítése a transzformátor körzet trafójánál, ahol a továbbiakban árammérő hely kialakítását is el kell végezni.

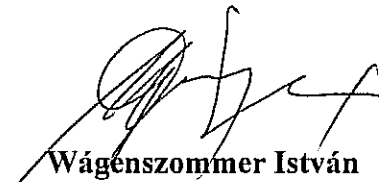
Ezen költségcsökkentő lehetőséget kínálja Bátorbágy Város Önkormányzatának az ILUEST Hungária Kft. A Kft szakemberei a kapott adatok alapján vállalják a stabilizáló és fényerő szabályzó rendszer telepítési lehetőségeinek és az elérhető megtakarítás elemzését.

Az előzetes felmérést és a komplett beruházási anyag elkészítését ILUEST Hungária Kft költségtérítés nélkül készíti el.

Javasoljuk, az ILUEST Hungária Kft meghívását a következő Bizottsági ülésre, ahol a kapott adatok alapján az előzetes szakmai anyagot a Bizottság részére bemutathatja.

Bátorbágy, 2009. november 11.

Összeállította: Dobosy Gáborné



**Wágenszommer István**  
alpolgármester

Tisztelt **Wágenszommer István** alpolgármester úr !

BIATORBÁGY VÁROS POLGÁRMESTERI HIVATAL	
Érkezeti szám:.....	2009 NOV 04
Iktatás ideje:.....	
Iktatószám:.....	
Ügyintéző:.....	

**ILUEST Hungária Kft.** tevékenységének céljai között kiemelt helyen szerepel az energiahatékonyság-növelése, ami partnereinknél közvetlen módon költségsökkentést eredményez.

Szakmai tevékenységünk és területfejlesztési projektjeink során több ízben kellett közvilágítás építési feladatot megoldanunk, így közvetlen tapasztalataink vannak a dolog összetettségéről és költségkihatásairól ( kiépítés és üzemeltetés ).

A közterületek és nagyobb kiterjedésű ipari- és magánterületek megvilágításával kapcsolatos direktívák hatályos előírásai szerint a megvilágítást mindenkor olyan fényerővel kell megoldani, amit az adott hely forgalmi-használati viszonyai indokoltá tesznek. A célszerű világítás kialakítása mellett az üzembentartónak a lehető legtakarékosabb módozatot kell megoldásként kínálni. A hagyományos fényforrások és lámpatestek cseréje korszerűbb és energiatakarékos rendszerekre pusztán csak egy kis lépést jelent a költségek csökkentésének területén. Az ILUEST Hungária Kft. által kínált megoldás feszültség stabilizálással éri el a közvilágítás-térvilágítás legoptimálisabb, a forgalmi-használati viszonyokhoz programozottan igazodó fényerő szabályozását. A feszültség stabilizátorral programozott és szabályozott hálózaton a költségmegtakarítás teljes biztonsággal eléri a 25 %-os szintet!

Társaságunk Európában használatos rendszerek átvizsgálását követően a Spanyolországi székhelyű, jelentős nemzetközi értékesítési hálózattal rendelkező SALICRU cég „ILUEST” stabilizátorát választotta ki és ajánlja ügyfelei számára. Az „ILUEST” berendezés egy feszültség stabilizátor és egy szabályozott fényáram csökkentő ötvözet. Széles teljesítmény tartománnyal, egy és háromfázisú kivitelben, valamint kül- és beltéri elhelyezésre alkalmas változatban készül. Az „ILUEST” gyorsan és hatékonyan stabilizálja a feszültséget az általa vezérelt hálózatban.

A stabilizáló és fényerő szabályozó rendszer a már üzemelő hálózatokba is gyorsan és hatékonyan beépíthető. A szabályozó rendszer intelligens megoldások kialakítását teszi lehetővé a felhasználó számára ( pld. az év minden napjára külön előre meghatározott program alakítható ki ).

### A stabilizáló és fényerő szabályozó rendszer főbb jellemzői:

- Bármilyen lámpához használható
- Fázisonként teljesen független szabályozás
- Lámpák élettartamának növekedése
- Szoftveresen beállítható két takarékfeszültség szint
- LCD kijelzős kezelő felület és GSM modemmes távfelügyeleti rendszer
- Fényáram elektronikus szabályozása
- Rövid beruházási idő ( 2 – 6 hónap )
- Optimalizált karbantartási igény

Cégünk szakemberei a felhasználótól kapott adatok alapján elemzést készítenek a stabilizáló és fényerő szabályozó rendszer telepítésének lehetőségéről és az elérhető megtakarítás nagyságrendjéről. Az elemzés eredményei és a felhasználó elhatározása alapján kerülhet sor a technikailag és pénzügyileg komplett beruházási és együttműködési tervzet elkészítésére, amely alapján megszülethet a végső döntés a stabilizáló és fényerő szabályozó rendszer kiépítéséről és üzemeltetéséről. Az előzetes felmérést és a komplett beruházási anyag elkészítését ILUEST Hungária Kft. költségtérítés nélkül készíti el a felhasználók részére!

Az együttműködési szerződés keretében a rendszer beszerzését, kiépítését, folyamatos üzemeltetését, karbantartását és szervizelését az ILUEST Hungária Kft. vállalja és pénzügyileg kezeli ( finanszírozza ), a realizált megtakarítások szerződésben rögzített szabályok szerinti megosztása ellenében. A felhasználó részére ez a megoldás egyszerre több előnnyel is szolgál, mert nem igényel azonnali közvetlen pénzforrást, de ugyanakkor igen rövid időn belül közvetlen megtakarítást jelent.

### Az együttműködési szerződés legfontosabb elemei:

- A beruházás komplett finanszírozását az ILUEST HUNGÁRIA Kft. vállalja.
- Szerződések futamideje 5 – 10 év.
- A szerződés ideje alatt az üzemelés, karbantartás és szervizelés a ILUEST HUNGÁRIA Kft. feladata.
- A szerződés ideje alatt az üzemelés, karbantartás és szervizelés költségeit a ILUEST HUNGÁRIA Kft. viseli.
- A szerződési idő lejártát követően a berendezés a felhasználó tulajdonába kerül.

Szerződés keretében lehetőség van a teljes körűen kiépített rendszer közvetlen egyösszegű megvásárlására is.

Amennyiben felhasználónk igényli lízing konstrukcióban történő finanszírozásra is készítünk ajánlatot.

Kímélje költségvetését és legyen aktív környezetének védelmében!

Kérje cégünk szakembereinek tanácsát!

Budapest 2009. október 12.

Gyulai László Pálné  
ügyvezető

Elérhetőségeink:

ILUEST Hungária Kft.

1108 Budapest, Juhar u. 42.

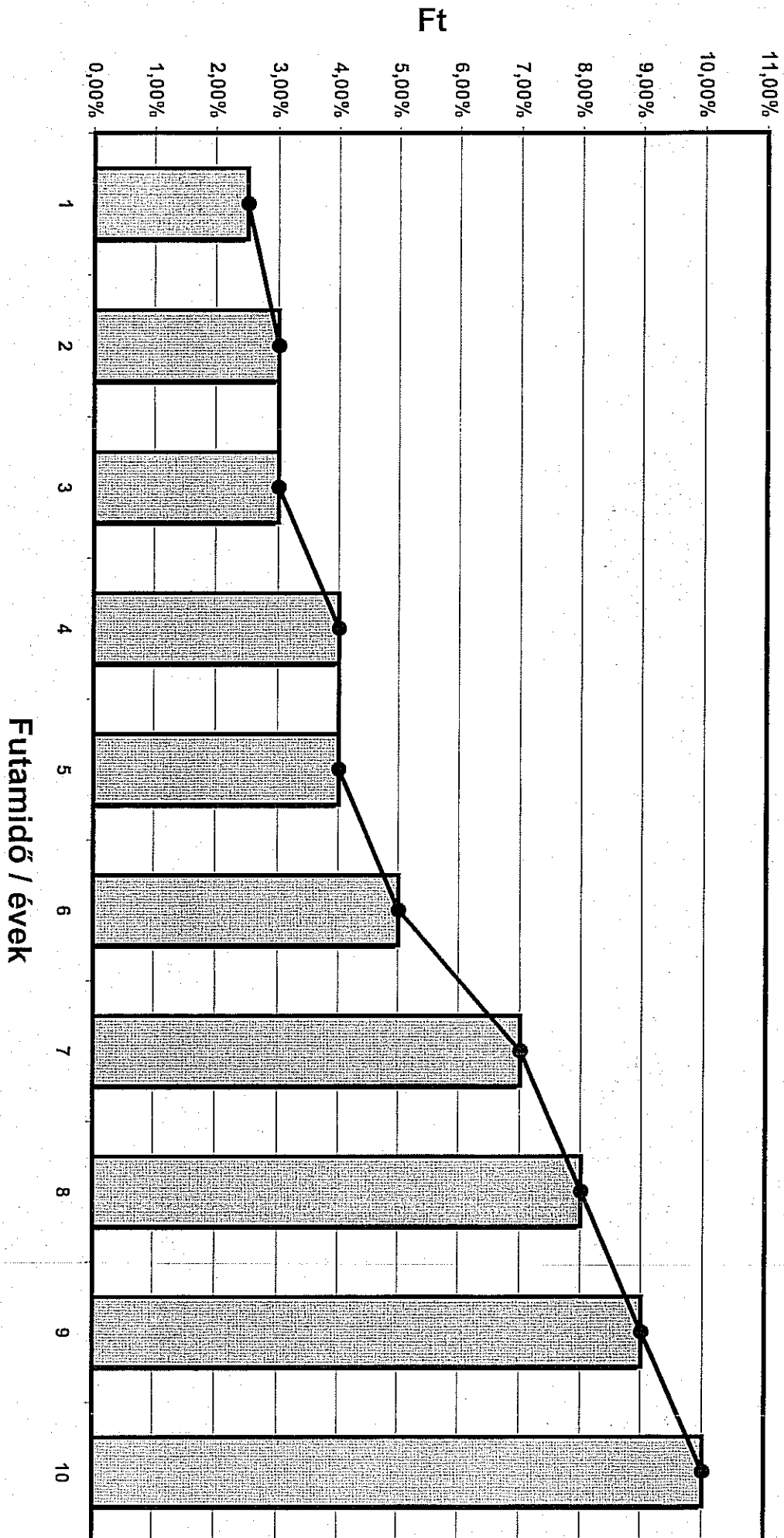
Telefon: 06-1 367-7472

Telefax: 06-1 367-7472

Mobil: 06-20-972-9781

e-mail: [gyulaia@telek.net](mailto:gyulaia@telek.net)

# ILUEST-program - Megtakarítási diagram



## **ILUEST Hungária Kft. / Közvilágítási felmérő 2009.**

### **Közvilágítási ajánlat kidolgozásához szükséges alapadatok és dokumentumok:**

**Az éjszakai fényáram csökkentését lehetővé tevő berendezések (SALICRU – ILUEST) beépítése a transzformátor körzet trafójánál történik, ahol a továbbiakban árammérő hely kialakítását is el kell végezni, ha eddig nem volt mért hálózat.**

- **Közvilágítási trafókörzetek száma.**
- **Az egyes trafókörzet fázisonkénti teljesítményigényét a névleges 230V értéken mérve.**
- **A trafó kültéri vagy beltéri? ( a készülék védettségi fok igény miatt)**
- **Az egyes közvilágítási trafókörzet hálózati rajza ( az illetékes Hálózati Szolgáltató kérésre a rajzokról másolatot ad )**
- **Az egyes közvilágítási trafókörzetek önálló adatai:**
  - **Rendelkezik e mérési lehetőséggel az adott körzet**
  - **Felszerelt fogyasztók száma**
  - **Az egyes fogyasztók típusa és névleges teljesítménye ( W )**
  - **Az ún. előtéttel növelt egységteljesítmény ( kW )**
- **Átlagos esti – éjszakai túlfeszültség a névleges feszültséghez viszonyítva ( % ) ( Amennyiben ismert )**
- **A számításokhoz szükséges még a takarékos feszültség értékét is megadni, mely mindig nagyobb, mint a lámpák gyújtási feszültsége.**
- **Közvilágítási számlával kapcsolatos adatok:**
  - **Mekkora a jelenlegi közvilágítási lekötött teljesítmény/év?**
  - **Mekkora a szerződés szerinti teljes áramdíj?**
  - **Alapdíj**
  - **Teljesítmény ( kW )**
  - **Csúcsidei díj ( Ft/kW )**
  - **Csúcsidőn kívüli díj ( Ft/kW )**
  - **Energiaadó ( Ft/kWh )**

**( Amennyiben lehetőség van rá az aktuális közvilágítási számla másolata is jól használható. )**

**Hasznos információ a közvetlen energia megtakarításon túli költség takarékosági számításához:**

- **Átlagosan hány üzemórát követően kell a lámpákat cserélni?**
- **Egy lámpa cseréjének költsége?**
- **Egy lámpa ára ?**
- **Van e jelenleg világítás-vezérlés ( időkapcsoló, alkonykapcsoló etc. )**

**Adatok egyeztetésével megbízott kapcsolattartó személyek:**

- **ILUEST Hungária Kft. – dr. Puskás András ( 06-30-574-8891 )**
- **Heves Város Polgármesteri Hivatala - .....**

Profil: elszámolási, közvilágítási, fogyasztási helyekre (KÖZVIL)	
Szerződés száma: MA-0001/2576/001	Vevőkód: 3100002314
Üzleti partner száma: 16941	

## 2. SZERZŐDÉS HATÁLYA

Szerződés hatályba lépésének időpontja:	A szerződés a Felek általi aláírással lép hatályba, az Általános Szerződési Feltételekben rögzített előfeltételek teljesülése esetén.
A szerződés lejártának időpontja:	2010.12.31.
A teljesítés kezdő időpontja:	2010.01.01.
A teljesítés befejezésének időpontja:	2010.12.31.
A szerződéses időszakra vonatkozó, idősoros felhasználási helyekre igényelt villamos energia mennyiség:	0 MWh
A profilos felhasználási helyek mértékadó éves fogyasztása összesen:	513,52 MWh
Közvilágítási felhasználási helyekre igényelt villamos energia mennyiség:	513,52 MWh
A szerződéses időszakra vonatkozó összes villamos energia mennyiség igény:	513,52 MWh
A profilos felhasználási helyeken a fogyasztásmérő állásának megállapítási módja szerződéskötéskor	

A jelen Szerződés határozott időtartamra jön létre, ezért rendes felmondás útján nem lehet felmondani.

## 3. SZERZŐDÉS TÁRGYA

A jelen Szerződés tárgya a Felhasználó mindenkor fogyasztási igényének megfelelő villamos energia adásvétele és a mérlegkörtagság.

Felhasználó a jelen szerződés hatályba lépésének napjával - a jelen szerződés szerinti csatlakozási pontjai vonatkozásában - csatlakozik a Kereskedő által képviselt mérlegkörhöz. Amennyiben szükséges, Felek a Felhasználó meghatározott csatlakozási pontjainak mérlegkör tagságára vonatkozóan külön szerződést is kötelesek kötni. Felhasználó mérlegkör-tagságának hatálya a Felek közötti teljes ellátás alapú villamos energia vásárlási szerződés megszűnéséig tart.

A Felhasználó a mérlegkör-tagságára tekintettel mérlegkör-tagsági díjat és mérlegkör-menedzsment díjat köteles fizetni.

Jelen szerződésnek nem tárgya a közvilágítás aktív és passzív elemeinek működtetése és karbantartása.

## 4. A VILLAMOS ENERGIA ADÁSVÉTELE

## 4.1 A teljesítési hely

A teljesítési hely a Magyarországi szabályozási zóna bármely betáplálási pontja. A Szerződés teljesítése, azaz a villamos energia átadása és átvétele, a kárveszélyviselés valamint tulajdonjog átszállása Kereskedőről Felhasználóra a teljesítési helyen történik.

## 5. SZERZŐDÉSES ÁR, FIZETÉSI FELTÉTELEK

Az energiadíj egységára:	16,80 HUF/kWh profilos felhasználási helyekre
Mérlegkör-tagsággal kapcsolatos díjak:	0 Ft
Közvilágítási karbantartási szint:	
Karbantartási díj éves összege:	0 Ft/év
Mennyiségi Toleranciasáv éves mértéke:	+ 20%   - 20%
Fizetési határidő:	A számla kiállításától számított 15 naptári nap.
Fizetés módja:	Átutalás

Az energiadíj nem tartalmazza a rendszerhasználati díjakat, a VET 147. §-ában meghatározott pénzeszközöket, az energiaadót, az ÁFA-t, valamint jogszabályok alapján esetlegesen felmerülő egyéb adókat, illetékeket, díjakat, járulékokat és költségeket.

Az energiadíj tartalmazza a villamos energiáról szóló 2007. évi LXXXVI. törvény 9-13. §-aiban meghatározott megújuló energiaforrásokból és hulladékból nyert villamos energia, valamint a kapcsolatos termelt villamos energia termelésének elősegítése érdekében az átviteli rendszerirányítótól a kereskedők által kötelezően megvásárolandó villamos energia (ún. KÁT) mennyiségének és szabályozásának költségét.

## 6. A FELEK EGYÜTTMŰKÖDÉSE



Biatorbágy Polgármesteri Hivatal

Ügyintéző: Laczó Attila

**Biatorbágy**

Baross Gábor utca 2/A.

Operatív értékesítési igazgatóság

Kiemelt és nagyfogyasztói ért. osztály

Levelezési cím:

1132 Budapest, Váci út 72-74.

Tel: 06-1-238-1351

Fax: 06-1-238-2037

Iktatószám:

2051

Tárgy: Árközlés

Vevőkód:000000015945

Tisztelt Ügyfelünk!

Levelünkkel ezúton szeretnénk tájékoztatni Önt a köztünk érvényben lévő **Közvilágítási Közülemi Szerződés 2009. évre** vonatkozó, az **Ön fogyasztási helyeinek kiszolgáltatására vonatkozó tarifájáról, azaz az energia díjának mértékéről.**

Fontos tudnia, hogy az ELMŰ Nyrt. - az érvényben lévő közüzemi szerződés alapján - 2009. december 31. napjáig továbbra is biztosítja Önnek a villamosenergia-szolgáltatást, az alábbi tarifán:

**Közvilágítási tarifa villamos energia díja: 18,68 Ft/kWh** ✓

Szeretnénk tájékoztatni arról, hogy a levelünkben közölt tarifamódosítás a közüzemi szerződés jogszerű, egyoldalú módosításának minősül, ugyanakkor Ön természetesen jogosult szerződését (a jelen levelünk kézhezvételét követő) 30 napos felmondási idővel, a hónap utolsó napjára felmondani.

Ellenkező esetben a fent megadott, módosított tarifán a közvilágítás szolgáltatásra vonatkozó szerződése 2009. december 31. napjáig érvényben marad.

Fentiekén túlmenően tájékoztatjuk Önt arról is, hogy a jövőben háromféle üzemeltetési szint közül választhat, az alábbi termékcsomagok szerint.

Választható „aktív elem” üzemeltetési szintek a 2009-es évre:

<b>Napfény</b>	<b>485 782 Ft/hó</b>
<b>Holdfény /a jelenlegi:</b>	<b>409 640 Ft/hó</b> (→ 128 7040 kW/hó)
<b>Csillagfény</b>	<b>333 497 Ft/hó</b> (→ 154 121 kW/hó)

Az egyes szintek részletes leírását levelünkhöz mellékelve találja.

Kérjük, aláhúzással jelölje meg, mely üzemeltetési szintet kívánja választani, és céges aláírással, bélyegzővel ellátva a jelen ÁRKÖZLÉS-t küldje vissza részünkre 2008. december 15-ig, az ELMŰ Nyrt. Operatív értékesítési igazgatóság 1132 Budapest, Váci út 72-74. címre.

**Menetrend:** A menetrend egy megállapodás az ügyfél és a szolgáltató között, a teljesítmény- és energiabeszerezés tervezett időbeli lefolyásáról.

**Menetrend alapú szerződés:** Olyan kereskedelmi (adás-vételi) szerződés, amely - egyéb feltételek mellett - rögzíti a szerződés tárgyát képező villamos energia mennyiségét a szerződésben meghatározott időszakra, elszámolási mérési időintervallumra lebontott részletességgel. Menetrend alapú szerződés esetében az eladó illetve a vevő a szerződésben meghatározott mennyiségű villamos energia rendelkezésre bocsátására illetve igénybevételére vállal kötelezettséget.

**Mennyiségi eltérés (profilos fogyasztóknál):** Egy csatlakozási ponton az adott elszámolási mérési időszakra mért és a Mértékadó Éves Fogyasztás alapján figyelembe vett villamos energiamennyiség különbsége. A pozitív eltérés túlfogyasztást, a negatív eltérés alulfogyasztást jelent.

**Mérlegkör:** Egy virtuális elszámolási egység, amely egy szabályozási zónán belül (pl. egy ország) tetszőleges számú betáplálási és elvételi pontból áll, amelyeket a hálózati csatlakozásért felelős hálózati üzemeltetőnek kell megnevezni, és ezáltal pontosan definiálttá válnak. Egy mérlegkörön belül a beszerzésnek és a leadásnak egyensúlyban kell lennie.

**Mérlegkör-szerződés:** A kiegyenlítő energia elszámolására és/vagy az elszámolás alapjául szolgáló menetrendek bejelentésére kötött szerződés a rendszerirányító és a mérlegkör-felelős között, amely rögzíti a mérlegkör-felelős és a rendszerirányító kiegyenlítő energia elszámolásra és menetrend bejelentésre vonatkozó jogait és kötelelességeit.

**Mérlegkör-tag:** Egy adott mérlegkör tagjának az tekinthető, aki az adott mérlegkörhöz tartozás vonatkozásában a mérlegkör-felelőssel megállapodást kötött.

**Mérlegkör- tagsági szerződés:** A mérlegkör tagsági szerződés a kiegyenlítő energia elszámolására és/vagy az elszámolás alapjául szolgáló menetrendek bejelentésére kötött szerződés a mérlegkör-felelős és egy piaci szereplő (pl. feljogosított fogyasztó, termelő, másik mérlegkör stb.) között, amely rögzíti a mérlegkör-felelős és a piaci szereplő kiegyenlítő energia elszámolásra és menetrend bejelentésre vonatkozó jogait és kötelelességeit.