



VÁROS JEGYZŐJE

2051 Biatorbágy, Baross Gábor utca 2/A • Telefon: 06 23 310-174/142 mellék
Fax: 06 23 310-135 • E-mail: jegyzo@biatorbagy.hu • www.biatorbagy.hu

ELŐTERJESZTÉS

Beszámoló a jegyző hatáskörébe tartozó 2012. évi gyámügyi feladatokról és a gyermekjóléti, gyermekvédelmi tevékenységéről

A korábbi évekhez hasonlóan a gyermekek védelméről és a gyámügyi igazgatásról szóló 1997. évi XXXI. törvény és a gyámhatóságokról, valamint a gyermekvédelmi és gyámügyi eljárásról szóló 149/1997. (IX. 10.) Kormányrendelet alapján beszámoló készült Biatorbágy Város Önkormányzata 2012. évi gyermekjóléti és gyermekvédelmi feladatai ellátásáról.

Kérem a Tisztelt Bizottságot, hogy az előterjesztésben foglaltakat tárgyalja meg és hozza meg döntését Biatorbágy Város Önkormányzata 2012. évi gyermekjóléti és gyermekvédelmi feladatai ellátásáról szóló beszámolójáról.

Biatorbágy, 2013. május 8.

Tisztelettel:

dr. Kovács András s.k.
jegyző

Határozati javaslat

**Biatorbágy Város Képviselő-testülete Egészségügyi és Szociális Bizottságának
.../2013. (05.13.) ESZB. számú
határozata**

**Beszámoló a jegyző hatáskörébe tartozó 2012. évi gyámügyi feladatokról és a
gyermekjóléti, gyermekvédelmi tevékenységéről**

Biatorbágy Város Képviselő-testülete Egészségügyi és Szociális Bizottsága megtárgyalta és elfogadja a jegyző hatáskörébe tartozó 2012. évi gyámügyi feladatokról és a gyermekjóléti, gyermekvédelmi tevékenységéről szóló beszámolót.

Dr. Lehel István
elnök

BESZÁMOLÓ

Biatorbágy Város Önkormányzata 2012. évi gyermekjóléti és gyermekvédelmi feladatai ellátásáról

*Készítette: Marton Zsófia igazgatási előadó (Igazgatási Osztály)
Felelős: Pomaházi Krisztina osztályvezető (Igazgatási Osztály)*

TARTALOM

I. Bevezető.....	1
Biatorbágy 2012. évi demográfiai mutatói	2
II. Pénzbeli és természetbeni ellátások	3
Rendszeres gyermekvédelmi kedvezmény	3
Kiegészítő gyermekvédelmi támogatás.....	4
Óvodáztatási támogatás	4
Rendkívüli gyermekvédelmi támogatás.....	5
Intézményi étkezési térítési díjkedvezmény	6
Gyermekszületési támogatás.....	7
III. Személyes gondoskodás keretébe tartozó gyermekjóléti alapellátások	9
Gyermejjóléti szolgáltatás	9
Gyermekek napközbeni ellátása	11
Gyermekek átmeneti gondozása	14
A helyi gyermekvédelmi rendszerhez kapcsolódó egyéb szervezetek	16
V. Jövőre vonatkozó elképzelések	18

I. Bevezető

A szakmai beszámoló, átfogó érvelés szükségességét a korábbi évekhez hasonlóan, a gyermekek védelméről és a gyámügyi igazgatásról szóló 1997. évi XXXI. törvény és a gyámhatóságokról, valamint a gyermekvédelmi és gyámügyi eljárásról szóló 149/1997. (IX. 10.) Kormányrendelet alapján, az előre meghatározott tartalmi követelményrendszer alapozta meg.

A gyermeknek joga van a testi, értelmi, érzelmi és erkölcsi fejlődését, egészséges felnevelkedését és jólétét biztosító saját családi környezetében történő nevelkedéshez. A gyermekek védelme a gyermek családban történő nevelkedésének elősegítésére, veszélyeztetettségének megelőzésére és megszüntetésére, valamint a szülői vagy más hozzátartozói gondoskodásból kikerülő gyermek, helyettesítő védelmének biztosítására irányuló tevékenység.

A gyermekek védelmét pénzbeli, természetbeni és személyes gondoskodást nyújtó gyermekjóléti alapellátások, illetve gyermekvédelmi szakellátások, valamint törvényben meghatározott intézkedések biztosítják.

A gyermekvédelmi rendszer működtetése állami és önkormányzati feladat.

Biatorbágy Város Önkormányzat feladata a gyermekek védelmét ellátó helyi rendszer folyamatos biztosítása és működtetése, a közigazgatási területén élő gyermekek ellátásának megszervezése, a törvényben foglaltak szerint a rendszeres gyermekvédelmi kedvezmény, a rendkívüli gyermekvédelmi támogatás, a kiegészítő gyermekvédelmi támogatás, a személyes gondoskodást nyújtó ellátások keretében a gyermekjóléti szolgáltatás, a napközbeni ellátás, családok és gyermekek átmeneti gondozásának biztosítása, illetve a máshol igénybe vehető ellátásokhoz való hozzájárulás szervezése és közvetítése.

Biatorbágy Város Önkormányzat Képviselő-testülete a helyi önkormányzatokról szóló 1990. évi LXV. törvényben biztosított jogkörével élve a szociális hatásköreinek gyakorlását a polgármesterre ruházta át.

A gyermekek védelméről és a gyámügyi igazgatásról szóló 1997. évi XXXI. törvényben előírt feladatainak ellátását az egyes gyermekjóléti ellátásokról szóló 8/2009. (10. 30.) Ör. számú rendeletében foglaltak szerint az alábbi ellátásokkal biztosítja.

I. Pénzbeli és természetbeni ellátások:

- rendszeres gyermekvédelmi kedvezmény,
- kiegészítő gyermekvédelmi támogatás,
- rendkívüli gyermekvédelmi támogatás,
- intézményi étkezési térítési díjkedvezmény,
- gyermekszületési támogatás.

II. Személyes gondoskodás keretébe tartozó gyermekjóléti alapellátások:

- gyermekjóléti szolgáltatás,
- gyermekek napközbeni ellátása,
- gyermekek átmeneti gondozása.

A települési önkormányzat jegyzőjének feladat- és hatásköre:

A 2012. évben a gyermekvédelmi és gyámügyi igazgatási ügyekben általános első fokú hatóságként járt el a települési önkormányzat jegyzője.

A jegyző hatáskörébe tartozó gyámhatósági feladatokat - osztott munkakörben - az Igazgatási Osztály szervezetén belül egy fő igazgatásszervezői végzettséggel rendelkező ügyintéző látta el.

A gyámhatósági feladatok mellett egyéb igazgatási-, és szociális feladatokat, tevékenységeket is végzett (pl. segélyezés stb.).

A feladatot ellátó dolgozó részére biztosított informatikai-, technikai- és elhelyezési háttér segítségével munkáját korszerűen, az adott ügyeknek megfelelően diszkréten, a személyiségi jogok figyelembevételével végezte.

A gyámügyi feladatokat ellátó ügyintéző folyamatos, szinte napi kapcsolatot tart fent a jelzőrendszer tagjaival, a helyi szociális- és karitatív szervezetek képviselőivel.

Szakmai továbbképzésen, az év során több alkalommal is lehetősége volt részt venni. A különböző szakmai napok, konferenciák, olyan konkrét szociális témájú elméleti és gyakorlati ismereteket magába foglaló képzések, melyeken az aktuális jogszabályváltozások, valamint a gyermekvédelmi- és egyéb szociális támogatások rendszere és változásai szerepeltek.

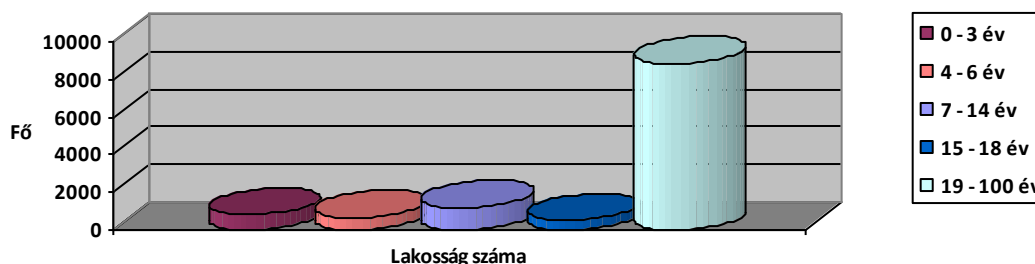
Biatorbágy 2012. évi demográfiai mutatói

Településünk lakosság száma évről-évre folyamatosan növekszik. Az új lakóterületek kialakításával megnövekedett a fiatal- és a középkorosztály aránya.

2012. január 01. napján Biatorbágy város állandó népességszáma: 12. 496 fő.
Korcsoportos eloszlásban az alábbiak szerint:

- 0-3 éves korúak száma: 758 fő,
- 4-6 éves korúak száma: 602 fő,
- 7-14 éves korúak száma: 1151 fő
- 15-18 éves korúak száma: 457 fő.
- 19- év felettek száma: 8835 fő

Biatorbágy állandó népességének megoszlása korcsoportonként a 2012. évben



II. **Pénzbeli és természetbeni ellátások**

Rendszeres gyermekvédelmi kedvezmény

A gyermekek védelméről és a gyámügyi igazgatásról szóló 1997. évi XXXI. törvény (Gyvt.) értelmében a rendszeres gyermekvédelmi kedvezményre való jogosultság megállapításának célja annak igazolása, hogy a gyermek szociális helyzete alapján jogosult

- a gyermekétkeztetés esetén a bölcsődés, óvodás, az 1-8. évfolyamon nappali rendszerű iskolai oktatásban rész vevő gyermek után az intézményi térítési díj 100 %-os, továbbá az ide nem tartozó gyermek és tanuló után az intézményi térítési díj 50 %-os kedvezmény igénybevételére.
- Egyszeri természetbeni támogatásra Erzsébet utalvány formájában (tárgyév augusztus és november hónapjára tekintettel a gyermekenként 5.800.- Ft értékben, amennyiben a jogosultság az adott hónap 1. napjával fennáll) (Ez a támogatási forma új elemként 2012. november hónapjától él)
- a külön jogszabályban meghatározott egyéb kedvezmények igénybevételére.

A települési önkormányzat jegyzője megállapítja a gyermek rendszeres gyermekvédelmi kedvezményre való jogosultságát, amennyiben a gyermeket gondozó családban az egy főre jutó havi jövedelem összege nem haladja meg

- az öregségi nyugdíj mindenkori legkisebb összegének a 140%-át,
 - ha a gyermeket egyedülálló szülő, illetve más törvényes képviselő gondozza, vagy
 - ha a gyermek tartósan beteg, illetve súlyosan fogyatékos, vagy
 - ha a nagykorúvá vált gyermek megfelel a törvényben foglalt feltételeknek;
- az öregségi nyugdíj legkisebb összegének 130%-át az első pont alá nem tartozó esetben, feltéve, hogy a vagyoni helyzet vizsgálata során az egy főre jutó vagyon értéke nem haladja meg külön-külön vagy együttesen a törvényben meghatározott értéket.

A rendszeres gyermekvédelmi kedvezmény természetbeni ellátás. Különböző kedvezmények (pl. tankönyv- és tanszertámogatás, tandíj stb.) igénybevételére is jogosít, valamint új elemként a tárgyév augusztus és november hónapjában gyermekenként egyszeri 5. 800.- Ft összegű támogatást jelent Erzsébet utalvány formájában.

2012. augusztus hónapjában 123 gyermek 8 713. 400 - Ft, még pénzbeli támogatásként, 2012. november hónapjában 141 gyermek esetében 871.800 - Ft értékben már Erzsébet utalvány formájában került kiutalásra.

2012. év folyamán rendszeres gyermekvédelmi kedvezményre 71 családban összesen 141 gyermek volt jogosult.

Az év folyamán rendszeres gyermekvédelmi kedvezmény iránt benyújtott új kérelmek közül:

- 23 gyermek (12 család) esetében *elutasításra* került sor, mert a kérelmező családjában az egy főre jutó havi jövedelem meghaladta az 1997. évi XXXI. törvényben meghatározott összeget.
- 13 gyermek (6 család) esetében */a 2004. évi CXL. törvény 31. §-a alapján/ az eljárás megszüntetésre* került, mivel a kérelmező a kérelem benyújtásán túl a továbbiakban nem kívánt együttműködni a támogatás megállapítása érdekében. Ennek során az elbíráláshoz szükséges dokumentumokat hiányosan csatolta, valamint az eljáró ügyintéző hiánypótlási felhívására sem reagált, és az erre megállapított határidő meghosszabbítását sem kérte.

2012. évben a már előzőleg megállapított jogosultságok közül 62 gyermek (33 család) esetében *megszünt /a jogosultság ismételt megállapításához szükséges új kérelmek hiánya miatt/, illetve megszüntetésre került e támogatási forma /lakóhelyváltozás, valamint a rendszeres gyermekvédelmi kedvezmény jogosultsági ideje alatt a kérelem elbírálásakor benyújtott adatokban bekövetkező változás miatt/.*

Kiegészítő gyermekvédelmi támogatás

A kiegészítő gyermekvédelmi támogatásra az a rendszeres gyermekvédelmi kedvezményben részesülő gyermek gyámjával rendelt hozzátartozó jogosult, aki a gyermek tartására köteles, és nyugellátásban, korhatár előtti ellátásban, szolgálati járandóságban, balettművészeti életjáradékban, átmeneti bányászjáradékban, időskorúak járadékában vagy olyan ellátásban részesül, amely a nyugdíjszerű rendszeres szociális ellátások emeléséről szóló jogszabály hatálya alá tartozik.

A kiegészítő gyermekvédelmi támogatás havi összege - gyermekeként - az öregségi nyugdíj mindenkori legkisebb összegének 22%-a. A települési önkormányzat jegyzője annak a gyámul kirendelt hozzátartozónak, akinek kiegészítő gyermekvédelmi támogatásra való jogosultsága a tárgyév augusztus 1-jén, illetve november 1-jén fennáll, a tárgyév augusztus és november hónapjában - a hónapra járó kiegészítő gyermekvédelmi támogatás összege mellett - pótlékot folyósít.

2012. évben benyújtott kérelmek alapján 2 gyermek (2 család) két esetben részesült összesen 15.675.- Ft. összegben kiegészítő gyerekvédelmi támogatásban.

Óvodáztatási támogatás

A települési önkormányzat jegyzője annak a rendszeres gyermekvédelmi kedvezményben részesülő gyermeknek a szülője részére, aki a három-, illetve négyéves gyermekét beíratta az óvodába, továbbá gondoskodik gyermeke rendszeres óvodába járatásáról, és akinek rendszeres gyermekvédelmi kedvezményre való jogosultsága fennáll, a gyermek óvodai beiratását követő első alkalommal, illetve a gyermek beiratását követően második és további alkalommal az óvodai nevelési jogviszony fennállásáig a tárgyév június és december hónapjában, pénzügyi támogatást folyósít.

2012. évben óvodáztatási támogatás megállapítására és folyósítására nem került sor.

Rendkívüli gyermekvédelmi támogatás

A települési önkormányzat képviselő-testülete a gyermeket a rendeletében meghatározott mértékű rendkívüli gyermekvédelmi támogatásban részesíti, ha a gyermeket gondozó család időszakosan létfenntartási gondokkal küzd, vagy létfenntartását veszélyeztető rendkívüli élethelyzetbe került.

Elsősorban azokat a gyermekeket, illetve családokat kell alkalmanként rendkívüli támogatásban részesíteni, akiknek az eltartásáról más módon nem lehet gondoskodni, illetve az alkalmanként jelentkező többletkiadások - különösen a válsághelyzetben lévő várandós anya gyermekének megtartása, a gyermek fogadásának előkészítéséhez kapcsolódó kiadások, a nevelésbe vett gyermek családjával való kapcsolattartásának, illetve a gyermek családba való visszakerülésének elősegítése, betegség vagy iskoláztatás - miatt anyagi segítségre szorulnak.

Biatorbágy Város Önkormányzat Képviselő-testülete az egyes gyermekjóléti ellátásokról szóló 8/2009. (10. 30.) Ör. számú rendelete alapján, rendkívüli gyermekvédelmi támogatásban részesíthető a gyermek, ha a gyermeket gondozó családban az egy főre jutó jövedelem összege nem haladja meg az öregségi nyugdíj mindenkori legkisebb összegének 190%-át, gyermekét egyedül nevelő szülő esetében a 220%-át.

A rendkívüli gyermekvédelmi támogatás alkalmanként, vagy - rendkívül indokolt esetben - havi rendszerességgel a különös méltánylást érdemlő eset következtében kialakult átmeneti időszakokra rendszeres nevelési támogatásként is nyújtható.

Amennyiben a gyermek szociális körülményei, érdekei úgy kívánják, a rendkívüli gyermekvédelmi támogatás élelmiszerutalvány formájában is adható.

2012. évben élelmiszerutalvány megítélésére nem került sor.

Egyszeri (alkalmankénti) gyermekvédelmi támogatásban 278 gyermek (98 család) 127 esetben részesült, összesen 1. 373.000.- Ft összegben.

Havi rendszerességgel nyújtott gyermekvédelmi támogatásban 3 gyermek (1 család) 12 esetben részesült, összesen 108. 000.- Ft összegben.

Tandíjtámogatásban - a Pászti Miklós Alapfokú Művészetoktatási Intézményben tanuló hátrányos helyzetű tanulók tanulmányainak biztosítása érdekében - 49 gyermek (32 család) részesült, összesen 528. 800.- Ft összegben.

2012. év folyamán rendkívüli gyermekvédelmi támogatás iránt benyújtott kérelmek közül:

- 14 gyermek (9 család) esetében /a 2004. évi CXL. törvény 31. §-a alapján/ az eljárás megszüntetésre került, mivel a kérelmező a kérelem benyújtásán túl a továbbiakban nem kívánt együttműködni a támogatás megállapítása érdekében. Ennek során az elbíráláshoz szükséges dokumentumokat hiányosan csatolta, valamint az eljáró ügyintéző hiánypótlási felhívására sem reagált, és az erre megállapított határidő meghosszabbítását sem kérte.

- 5 gyermek (6 család) esetében a kérelem *elutasításra* került, mivel a kérelmezők családjában az egy főre jutó havi jövedelem meghaladta a helyi önkormányzati rendeletben meghatározott összeget.

Intézményi étkezési térítési díjkezdvezmény

Gyermekétkeztetés esetén, törvényben meghatározott szabályok alapján, normatív kedvezményt kell biztosítani. A gyermek lakóhelye szerint illetékes önkormányzat a gyermek egyéni rászorultsága alapján további gyermekekénti kedvezményt állapíthat meg.

Biatorbágy Város Önkormányzat Képviselő-testülete az egyes gyermekjóléti ellátásokról szóló 8/2009. (10. 30.) Ör. számú rendelete alapján, intézményi étkezési térítési díjkezdvezmény nyújtható - a normatív kedvezményen túl - annak a szülőnek, aki létfenntartásában veszélyeztetett, rendkívüli élethelyzetbe került, valamint időszakosan vagy tartósan létfenntartási gondokkal küzd, s ezáltal az intézményi étkezési térítési díj megfizetésére képtelen.

50%-os mértékű térítési díjkezdvezményre jogosult az a gyermek, akinek a családjában az egy főre jutó jövedelem nem haladja meg az öregségi nyugdíj mindenkori legkisebb összegének 170%-át, egyedülálló kérelmező esetében a jövedelem nem haladja meg a mindenkori öregségi nyugdíj legkisebb összegének 180%-át.

100%-os mértékű térítési díjkezdvezményre jogosult az a gyermek, akinek a családjában az egy főre jutó jövedelem nem haladja meg az öregségi nyugdíj mindenkori legkisebb összegének 130%-át, egyedülálló kérelmező esetében a jövedelem nem haladja meg a mindenkori öregségi nyugdíj legkisebb összegének 150%-át.

A támogatás a benyújtott kérelem időpontjának megfelelően, az adott tanévre kerülhet megállapításra. A megállapított térítési díjkezdvezmény összegét a Polgármesteri Hivatal közvetlenül utalja át az élelmezési szolgáltatást nyújtó intézménynek.

2012. évben összesen 122 gyermek (65 család) közel 4. 700. 000.- Ft összegben részesült ebben a támogatási formában.

2012. év folyamán intézményi étkezési térítési díjkezdvezmény iránt benyújtott kérelmek közül:

- 12 gyermek (10 család) esetében a már előzőleg megállapított támogatás *megszüntetésére* került sor, mivel 3 gyermek (1 család) rendszeres gyermekvédelmi kedvezményre lett jogosult, valamint 9 gyermek (9 család) családi napközis, illetve óvodai jogviszonya megszűnt.
- 5 gyermek (4 család) esetében /a 2004. évi CXL. törvény 31. §-a alapján/ az *eljárás megszüntetésre* került, mivel a kérelmező a kérelem benyújtásán túl a továbbiakban nem kívánt együttműködni a támogatás megállapítása érdekében. Ennek során az elbíráláshoz szükséges dokumentumokat hiányosan csatolta, valamint az eljáró ügyintéző hiánypótlási felhívására sem reagált, és az erre megállapított határidő meghosszabbítását sem kérte.
- 9 gyermek (5 család) esetében a kérelem *elutasításra* került, mivel a kérelmezők családjában az egy főre jutó havi jövedelem meghaladta a helyi önkormányzati rendeletben meghatározott összeget.

Megállapítható, hogy a pénzbeli és természetbeni ellátások iránt benyújtott kérelmek legfőbb okai továbbra is a családok fokozatosan romló szociális és anyagi helyzete. Az alacsony jövedelmek, a nagymértékű munkanélküliség, az ország gazdasági helyzete a családok életmódját és életkörülményeit tovább nehezítik.

Gyermekszületési támogatás

Gyermekszületési támogatás állapítható meg azoknak a családoknak, akik gyermekük születésével hozzájárulnak Biatorbágy jövőjének biztosításához.

Biatorbágy Város Önkormányzat Képviselő-testülete az egyes gyermekjóléti ellátásokról szóló 8/2009. (10. 30.) Ör. számú rendelete alapján, a gyermekszületési támogatás megítélésének feltétele, hogy legalább az egyik szülő a születést, illetve az örökbefogadást megelőzően hat hónappal Biatorbágyon állandó lakóhellyel rendelkezzen, továbbá a gyermek első lakóhelye - kivéve az örökbefogadás esetét - Biatorbágy közigazgatási területén legyen.

A gyermekszületési támogatás annak a családnak állapítható meg, akinek a családjában az egy főre jutó jövedelem nem haladja meg a mindenkori öregségi nyugdíj legkisebb összegének 400%-át, egyedül nevelő szülő esetén a mindenkori öregségi nyugdíj 600%-át.

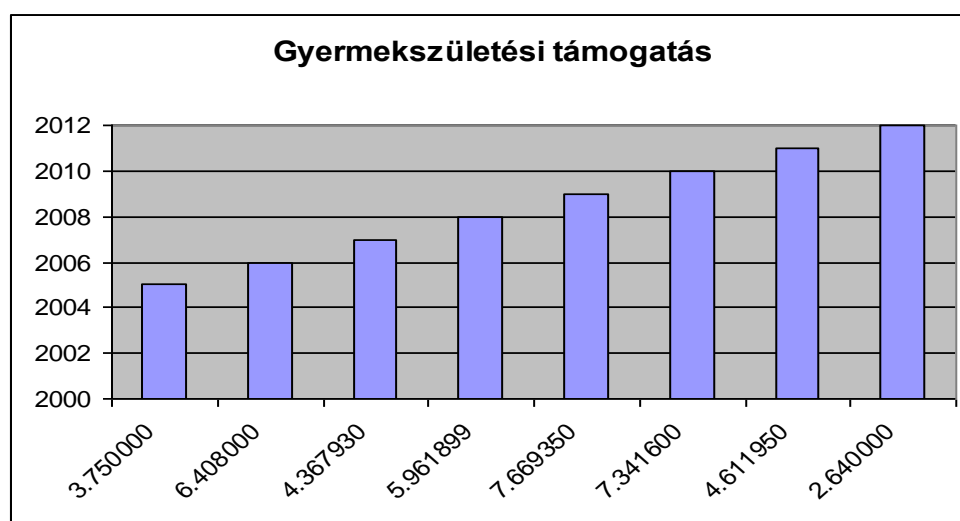
A korábbi évektől eltérően a 2012. év folyamán a rendelet módosításának következtében a gyermekszületési támogatás összege 50. 000.- Ft -tól 30.000. Ft-ra csökkent gyermekeként.

2012. évben 75 gyermek (33 család) összesen 2. 640. 000.- Ft összegben részesült ebben a támogatási formában.

2012. év folyamán gyermekszületési támogatás iránt benyújtott kérelmek közül:

- 1 gyermek (1 család) esetében /a 2004. évi CXL. törvény 31. §-a alapján/ az *eljárás megszüntetésre* került, mivel a kérelmező a kérelem benyújtásán túl a továbbiakban nem kívánt együttműködni a támogatás megállapítása érdekében. Ennek során az elbíráláshoz szükséges dokumentumokat hiányosan csatolta, valamint az eljáró ügyintéző hiánypótlási felhívására sem reagált, és az erre megállapított határidő meghosszabbítását sem kérte.

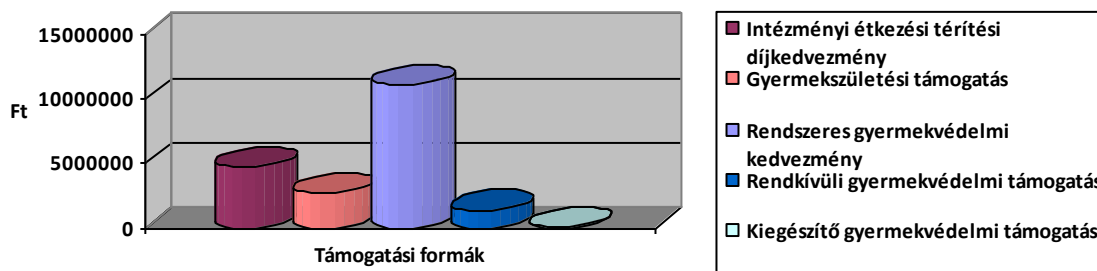
- 6 gyermek (5 család) esetében a kérelem *elutasításra* került. Három esetben a kérelmező családja a születést megelőzően hat hónappal nem rendelkezett bejelentett lakóhellyel Biatorbágyon, valamint két esetben, a kérelmező családjában az egy főre jutó havi jövedelem meghaladta a helyi önkormányzati rendeletben meghatározott összeget.



Biatorbágy Város Önkormányzat Képviselő-testülete a 24/2004. (01. 29.) Öh. számú határozatával létrehozta az évente két alkalommal megrendezésre kerülő „**Örülünk, hogy megszületett!**” emléklap és életfalevél ünnepélyes átadását.

2012. év májusában 72 gyermeket, 2012. év decemberében pedig 50 gyermeket köszönthettünk.

Támogatási formák megoszlása a 2012. évben



Biatorbágy Város Önkormányzata a felsorolt támogatási formákon kívül minden évben nagy gondot fordít a szociálisan hátrányos helyzetű gyermekek üdültetésére is. A korábbi évek gyakorlatának megfelelően a 2012. évben - az önkormányzat tulajdonában lévő Fonyód ligeti üdülőben - 25 halmozottan hátrányos helyzetű gyermek (+5 fő kísérő) térítésmentes táboroztatását biztosították 800. 000.- Ft összegben.

A 2012/2013 tanévtől Biatorbágy Város Képviselő-testülete az Szt. 65/C. §-ban meghatározott támogató szolgáltatás feladatkörébe tartozó ellátásokat a Boldog Gizella Alapítvánnyal kötött szerződésében foglaltak alapján, az általa létrehozott **Támogató Szolgálat** útján nyújtja.

Amennyiben az ellátást igénybe velő fogyatékos személynek szállítási szolgáltatás igénybevételért fizetendő térítési díj megfizetése saját, illetve családja létfenntartását veszélyezteti, úgy annak a személynek a Képviselő-testület díjfizetési kedvezményt nyújthat. A személyi térítési díjkezdmény megállapítás megállapítására vonatkozó eljárás kérelemre indul, a támogatás mértékéről a polgármester dönt. A díjkezdmény összege a szolgáltatás nyújtó intézmény részére kerül megfizetésre.

A szállítási szolgáltatást Biatorbágyi lakcímmel rendelkező, tanköteles korú, illetve középfokú tanulmányait folytató fogyatékos gyermek lakóhelye és a részére kijelölt köznevelési intézmény közötti szállítás céljára vehető igénybe. A díjkezdmény adott tanévre vonatkozóan kerül megállapításra.

50 %-os mértékű díjkezdményre jogosult, akinek családjában:

a.) az egy főre jutó jövedelem nem haladja meg az öregségi nyugdíj mindenkori legkisebb összegének 170 %-át.

b.) egyedülálló kérelmező esetén az egy főre jutó jövedelem nem haladja meg az öregségi nyugdíj mindenkori legkisebb összegének 180 %-át.

100 %-os mértékű díjkezdményre jogosult, akinek családjában:

a.) az egy főre jutó jövedelem nem haladja meg az öregségi nyugdíj mindenkori legkisebb összegének 100 %-át.

b.) egyedülálló kérelmező esetén az egy főre jutó jövedelem nem haladja meg az öregségi nyugdíj mindenkori legkisebb összegének 150 %-át.

2012. évben 1 fő gyermek részére 100%-os, 2 fő gyermek részére 50%-os térítési díjkezdmény került megállapításra.

III. Személyes gondoskodás keretébe tartozó gyermekjóléti alapellátások

Gyermekjóléti szolgáltatás

A gyermekjóléti szolgáltatás olyan, a gyermek érdekeit védő speciális személyes szolgáltatás, amely a szociális munka módszereinek és eszközeinek felhasználásával szolgálja a gyermek testi és lelki egészségének, családban történő nevelkedésének elősegítését, a gyermek veszélyeztetettségének megelőzését, a kialakult veszélyeztetettség megszüntetését, illetve a családjából kiemelt gyermek visszahelyezését.

Biatorbágyon, a települési önkormányzat törvényben meghatározott gyermekjóléti szolgáltatás feladatait - a Képviselő-testület által létrehozott és működtetett intézmény - a Biatorbágyi Családsegítő Központ és Gyermekjóléti Szolgálat látja el.

A Biatorbágyi Családsegítő Központ és Gyermekjóléti Szolgálat 1999. január 28. napján kezdte meg működését és a korábbi évekhez hasonlóan, maradéktalanul törekedett a törvényben meghatározott feladatok ellátására. Az intézmény 2012. évben az alábbi szolgáltatásokat működtette:

Szociális területen:

- Szociális étkeztetés
- Házi segítségnyújtás
- Családsegítés (adósságkezelés, adományközvetítés)
- Jogi tanácsadás

Gyermekvédelmi területen:

- Gyermekjóléti szolgáltatás (pszichológiai tanácsadás)
- Ifjúságsegítés

A Budaörsi Többcélú Kistérségi Társulással kötött ellátási szerződés keretében:

- Jelzőrendszeres házi segítségnyújtás

A gyermekjóléti szolgálat – összehangolva a gyermekeket ellátó egészségügyi és nevelési-oktatási intézményekkel, illetve szolgáltatókkal – szervezési, szolgáltatási és gondozási feladatokat végez.

A gyermekjóléti szolgáltatás legfőbb feladata, a különböző támogatásokról való tájékoztatás, a családtervezési, pszichológiai, a nevelési, az egészségügyi, a mentálhigiénés és a káros szenvedélyek megelőzését célzó tanácsadás, a családok átmeneti otthonában igénybe vehető ellátáshoz való hozzájutás szervezése, a hivatalos ügyek intézésének segítése. Észlelő és jelző rendszer működtetése, veszélyeztetettséget előidéző okok feltárása, megoldására javaslat készítése, családgondozás, családsegítés és utógondozás.

A Gyermekjóléti Szolgálat keretein belül kiegészítő szolgáltatásként, pszichológiai tanácsadás is működik. A Családsegítő Központ által foglalkoztatott pszichológushoz

bárki (pl. szülő, gyermek, pedagógus stb.) fordulhat segítségért, tanácsért. A segítő kapcsolat nem pszichoterápiát, hanem általában néhány alkalmas konzultációt jelent. Amennyiben szükséges, a pszichológus további diagnosztikus vizsgálatokat, esetleg intézeti megkeresést javasolhat.

A gyermekjóléti szolgáltatást az ügyfelek önként, vagy szakember jelzését és javaslatát követően, nyilatkozat kitöltésével veszik igénybe. A szolgáltatást gondozási terv alapján, az ügyféllel együttműködési megállapodásban, két fő főállású szakképzett családgondozó látja el.

Megállapítható, hogy a gyermekjóléti szolgáltatás körében ellátottak száma évről-évre folyamatosan nő. 2012. évben a Gyermekjóléti Szolgálatnál 193 családból, 277 gyermek (116 lány, 161 fiú) fordult meg. Az alapellátásban részesülők száma is jelentősen növekszik, 2012-ben ez a szám 252 volt.

Nagymértékben felgyorsult világunk, a jelenlegi társadalmi változások, körülmények, egyre fokozottabban megviselik a családi kapcsolatokat. Veszélyeztető tényezőként az első három helyen továbbra is a nevelési-, az anyagi- és a párkapcsolati problémákból, illetve a nem megfelelő magatartásból származó konfliktusok állnak.

A nevelési hiányosságok, az elhanyagolás, valamint a rossz családi környezet miatt, a beilleszkedési nehézségekkel és/vagy magatartászavarokkal küzdő gyermekek száma jelentősen megemelkedett. A szülői elhanyagolás terén az érzelmi elhanyagolás (érdektelenség, közöny) ugyanolyan súlyos tett, mint a megfelelő gondozás hiánya, vagy a fizikai bántalmazás.

Az anyagi problémák hátterében általában az aluliskolázottság, a munkanélküliség, és az eladósodás áll. Korunk egyik igen jellemző „tünete” az anyagi ellehetetlenülés, mely napjainkban a társadalom legkülönbözőbb rétegeire egyaránt jellemző.

A családi konfliktusok közül kiemelkednek a szülők válása miatt elmérgesedett élethelyzetek, valamint a válás utáni kapcsolattartási visszaélések (érzelmi zsarolások, pereskedések).

A gyermekjóléti szolgáltatás feladata a gyermekek veszélyeztetettségének megelőzése érdekében a veszélyeztetettséget **észlelő és jelző rendszer** működtetése is.

A gyermekek védelmének rendszerében fontos feladatot látnak el az egészségügyi szolgáltatást nyújtók (védőnői szolgálat, házi orvos, házi gyermekorvos), a nevelési-oktatási intézmények (óvoda, iskola), a nevelési tanácsadó, a rendőrség, illetve különböző társadalmi szervezetek munkatársai is.

A jelzőrendszer működésének alapja a szakmai felkészültség, a titoktartás, a gyermeki jogok védelme, a tolerancia, a gyors, tapintatos, határozott és konkrét segítségnyújtás.

Tekintettel a jelzőrendszer fontosságára, a tagjai között elengedhetetlen az információk gyors áramlása, cseréje, valamint az eddigieknél is aktívabb, szorosabb és közvetlenebb együttműködés. Egyre fontosabb a prevenció a gyermekek, a családok életének szinte minden területén.

A nevelési-oktatási intézmények jelzéseinek nagy része az iskolai hiányzásokról, a gyermekek nem megfelelő magatartásáról, a hátrányos helyzetű tanulókról, illetve a családi konfliktusokból adódó problémákról szóltak. Az intézményekben is

megjelentek a családok anyagi ellehetetlenülésének és a magas számú válások „következményei”.

A jegyzői gyámhatóság szinte napi kapcsolatban volt a jelzőrendszer bizonyos tagjaival.

2012. évben öt jelzőrendszeri találkozó, valamint egy Éves Gyermekvédelmi Konferencia került megrendezésre.

A gyermekjóléti szolgáltatáshoz, családgondozáshoz szorosan kapcsolódik az **ifjúságsegítés** is, mely a családokban felnövő, önálló élet felé haladó fiatalokat segíti különböző alacsony küszöbű szolgáltatásokkal.

Ilyen szolgáltatás pl. az a széleskörű információbázis kezelése is, melynek segítségével szinte minden elérhetővé válik a kultúra, a szabadidő, a szórakozás, a tanulás, a munka, az egészségügy stb. területén, valamint lehetőséget teremt a szabadidő hasznos és értelmes eltöltésére is.

Az ifjúságsegítés keretein belül a fiataloknak lehetőségük volt különböző pályázatokon, programokon, csoportfoglalkozásokon, klubdelutánokon, túrákon és táborozáson való részvételre.

Az ifjúságsegítés lehetőségét összességében inkább a lányok használták ki, ellentétben a 14-16 éves korosztállyal, ahol ez az arány megfordul és a fiúk érdeklődése mutatott növekedést. Korosztályokat tekintve a legtöbben a 11-14 év közötti korcsoport a jellemző. 2012. évben a különböző szolgáltatások látogatottsága 2693 (halmazott adat) fő volt.

Gyermekek napközbeni ellátása

A gyermekek napközbeni ellátásaként a családban élő gyermekek életkorának megfelelő nappali felügyeletét, gondozását, nevelését, foglalkoztatását és étkeztetését kell megszervezni azon gyermekek számára, akiknek szülei, nevelői, gondozói munkavégzésük, munkaerő-piaci részvételt elősegítő programban, képzésben való részvételük, betegségük vagy egyéb ok miatt napközbeni ellátásukról nem tudnak gondoskodni.

Biatorbágy Város Önkormányzata, óvodai- és iskolai nevelés, napközis foglalkozás, menzai ellátás és családi napközi keretében biztosítja a gyermekek életkorának megfelelő nappali felügyeletet, gondozást, nevelést és étkeztetést.

Az intézmények vezetői, valamint a Polgármesteri Hivatal gyámügyi-, és szociális szakterületén dolgozó munkatársai rendszeresen konzultálnak, a gyermekekkel kapcsolatos aktuális, illetve felmerülő problémákról folyamatosan - szükség esetén személyes találkozás esetében is - tájékoztatják egymást.

Biatorbágy Város Önkormányzata, a bölcsődei és óvodai ellátásban nem részesülő, továbbá az iskolai oktatásban részesülő gyermekeknek az iskola nyitvatartási idején kívül, valamint az iskolai napközi vagy tanulószobai ellátást igénybe nem vevő gyermek nem közoktatási célú ellátására - a Premontrei Női Kanonokrenddel kötött ellátási szerződés keretében - játszóházat (Kipikopik Játszóház), valamint két családi napközit (Manó Családi Napközi, Manócska Családi Napközi) működtet.

A családi napközike szociális rászorultság alapján lehet bekerülni. A szolgáltatásba biatorbágyi lakóhellyel rendelkező, 2. életévüket betöltött gyermekek vehetők fel. A Manócska Családi Napköziben a fogyatékos gyermekek ellátása is biztosított. Mindkét napköziben 7 gyermek gondozható egyidejűleg.

Biatorbágy népességszámának, ezen belül gyermeklétszámának folyamatos növekedése miatt a Képviselő-testület tervei között mindig kiemelten szerepelt a 0-3 éves korú gyermekek napközbeni ellátásának megoldása, biztosítása.

E cél beteljesedéseként 2012. szeptember 1. napjával megnyílt a 72 fő befogadására alkalmas **Gólyafészek Bölcsőde**.

A 6 csoport működését 13 gondozó és 4 technikai, 4 konyhai, 1 fő mosodai, valamint 3 fő irodai-adminisztrációs munkát ellátó személyzet biztosítja.

Az intézménybe jelentkező gyermekek száma az elmúlt évben 126 fő volt. Azok a gyermekek, akik nem nyertek felvételt, lehetőséget kaptak a játszó csoport és az időszakos gyermekfelügyelet igénybevételére.

Az épületben hat csoport, valamint - az alapellátáson túlmenően időszakos gyermekfelügyeletet biztosító – egy játszócsoport is kialakításra került.

A bölcsődében biztosított a sajátos nevelési igényű gyermekek fogadása, ellátása.

A nevelési környezet kialakításánál az életkori sajátosságok, az egészséges környezet kialakítása mellett az esztétikum is hangsúlyt kapott.

A nevelési munka központjában a támogató, dicsérő és elismerő nevelői magatartás áll, mely alapja az önállóság és egészséges személyiség fejlődésnek.

A gyermekek érdekeinek előtérbe helyezésével fontos tényező a mozgáskultúra kialakítása, a szabad levegőn való tartózkodás és az étkezési szokások – az egészséges táplálkozás – megalapozása, kialakítása.

A bölcsődés korú gyermekek élelmezése – korukból kifolyólag – eltérő a többi intézményhez képest. Külön kell választani az egy éves kor alatti és az egy éves kor feletti korcsoportokat, mert ezen korosztályokra külön szabályozások vonatkoznak.

A biatorbágyi **Benedek Elek Óvoda** egy szervezeti egységként, jelenleg 5 épületben (Vadvirág-, Pityang-, Csicsergő-, Meserét-, Legóvár tagóvoda) 22 csoporttal működik. 507 férőhelyen, maximum 608 gyermeket képesek fogadni.

Az óvoda helyi nevelési programjában, valamint az évekre lebontott munkatervekben kiemelt feladatként szerepel az intézmény gyermekvédelmi tevékenysége.

Az óvoda, fejlesztő gyógypedagógus, logopédus, valamint pszichológus segítségével egyénre szabott, differenciált fejlesztést (intenzív mozgásfejlesztés, logopédia, zeneterápia) biztosít a tanköteles, de további egy évig óvodában maradó gyermekek részére.

A különféle területeken speciális fejlesztést, egyéni foglalkozást igénylő gyermekeket közvetlenül az óvodából, a Nevelési Tanácsadón keresztül (Tanulási Képességet Vizsgáló Intézet), a Családsegítő Központ és Gyermekjóléti Szolgálat (pszichológus), vagy az egészségügyi ellátás keretein belül (ortopédiai, látás- és hallásvizsgálat stb.) küldik kezelésre.

Az öt tagintézményben nincs külön gyermekvédelmi felelős, az óvónők munkaköri kötelezettsége közé tartozik a csoportjaikba járó gyermekek sorsának figyelemmel kísérése. Az intézmény csoportonként felméri a hátrányos, illetve veszélyeztetett helyzetű kisgyerekek létszámát.

A családi nevelést, a gyermekek veszélyeztetettségének megelőzését többféle módon igyekeznek elősegíteni. A pedagógus-továbbképzéseken minden évben szerepel gyermekvédelemmel kapcsolatos előadás, valamint a különböző szakmai napokon a nevelési témakörök szinte mindegyike érinti valamilyen formában a gyermekvédelmi tevékenységet. A szülői értekezleteken kívül az Örökmozgó Alapítvány, szülők részére szervezett előadás sorozata is ezt a célt szolgálta.

Az óvoda rendszeresen szervez különböző kulturális előadásokat, kirándulásokat, valamint nagyon jól működik az intézményen belül, a szülők egymást segítő, támogató tevékenysége is.

Alapvető szempont az intézmény működésében a szakmai titoktartás, a gyermeki jogok védelme, a kisgyermek és a családok elfogadása, a tapintatos, de határozott és konkrét segítségnyújtás.

A tanév előkészítéseként már az óvodai és bölcsődei felvételek során nagy gondot fordítanak a városban élő különleges gondoskodást igénylő gyermekekre, ennek érdekében a felvételi bizottság munkájában részt vesznek a védőnők, házi gyermekorvosok, a Gyermekjóléti Szolgálat munkatársai, a Polgármesteri Hivatal gyámügyi előadója és az Igazgatási Osztály vezetője, a Nagycsaládok Egyesületének képviselője, valamint az óvodás gyermekek esetén a szülők 1-1 képviselője is annak érdekében, hogy egy veszélyeztetett helyzetben lévő, óvodai elhelyezésre szoruló gyermek se maradjon ki az ellátásból.

A Biatorbágyi Családsegítő Központ és Gyermekjóléti Szolgálattal, valamint a Védőnői Szolgálattal szoros és rendszeres a kapcsolatuk, így jelzésük alapján akár év közben, a megengedett létszámon felül is biztosítani tudják a nehéz helyzetbe került gyermekek részére az ellátást.

A **Biatorbágyi Általános Iskola** egy szervezeti egységként, jelenleg 2 tagintézményben, épületben működik. Az iskolában 2012. évben 810 diák tanult.

A Biatorbágyi Általános Iskola korábbi nemzetiségi tagozata 2012. szeptember 1. napjával **Biatorbágyi Ritsmann Pál Német Nemzetiségi Általános Iskola** néven kezdte meg munkáját.

A 2012/2013 tanév első felében az iskolában tanuló diákok száma 251 fő.

Az iskolák gyermekvédelmi felelősei kiemelkedően fontos feladatuknak tekintik a prevenciót, a különböző veszélyeztetettség kialakulásának megelőzését, illetve hatékony kezelését, a veszélyeztetett és hátrányos helyzetű tanulók felmérését, gondozását és segítségét. A tanév során fokozott figyelemmel kísérik őket, családlátogatást is tesznek az érintett családoknál.

A veszélyeztetettség előidézői az anyagi, valamint szociális problémák (pl. munkanélküliség, eladósodás, családszerkezet, a szülők nem megfelelő életmódja és életvitele, elhanyagolás, nevelési hiányosságok, bántalmazás stb.).

A veszélyeztetett tanulóknál tapasztalható negatív jelenség a beilleszkedési nehézség, magatartászavar, a tanórákról való hiányzás, teljesítményromlás, a tisztálkodás hiánya, az életkornak nem megfelelő ruházat viselése, a tanfelszerelés- és a házi feladat hiánya, valamint különböző tanulási- és magatartási problémák.

A gyermekvédelmi felelősök a feltárt hiányosságok és a veszélyeztetettség megszüntetése érdekében a szülőkkel folyamatos kapcsolattartásra törekednek (személyes beszélgetések, fogadóórák, családlátogatások, szülői klub, családórák), valamint különböző programokat, rendezvényeket szerveznek (sportesemények, szakkörök, foglalkozások, túrák, kirándulások, táborozások stb.).

A különböző tanulási gondokkal és magatartási zavarokkal küzdő gyermekek problémáinak kezelésében sokat segít az iskolai napközi, valamint családvédelemmel foglalkozó személy, szakember (pl. pszichológus, pedagógus, nevelési tanácsadó, konfliktuskezelést segítő tanácsadó, családgondozó stb.) fokozott segítségének az igénybevétele.

A gyermekvédelmi felelősök megfelelő és rendszeres kapcsolatot tartanak fenn a jelzőrendszer különböző tagjaival. Jelzőrendszeri találkozók, esetmegbeszélések, illetve esetkonferenciák keretében folyamatosan tájékoztatják egymást a veszélyeztetett családok, gyermekek helyzetéről, valamint meghatározzák azokat a feladatokat, melyek elősegíthetik a veszélyeztetettség csökkenését, megszűnését.

Gyermekek átmeneti gondozása

Biatorbágy Város Önkormányzata, a gyermekek átmeneti gondozása alapellátás feladatait, a „**Sorsunk és Jövőnk**” **Szeretetszolgálattal** kötött ellátási szerződés keretében látja el. A „Sorsunk és Jövőnk” Kiemelten Közhasznú Alapítvány két Budapesten, valamint egy Diósdon és egy Törökbálinton lévő Családok Átmeneti Otthonát működtet.

Az ellátási szerződés értelmében, a Szeretetszolgálat biztosítja az Önkormányzat által megnevezett - szociális krízisben lévő és együttműködést vállaló - családok törökbálinti, Don Bosco Családok Átmeneti Otthonában való elhelyezését. Az Otthon egyidejűleg két családot fogadhat.

2012. évben egy biatorbágyi illetőségű családot látott el a Don Bosco családok átmeneti otthonában, összesen 442 gondozási napon.

A helyi gyermekvédelmi rendszerhez kapcsolódó egyéb szervezetek

A **Budaörsi Rendőrkapitányság** vezetője és Biatorbágy Város Jegyzője között együttműködési megállapodás van érvényben a családon belüli erőszak és a kiskorúak védelmével kapcsolatos esetek megoldására, végrehajtására.

Az együttműködési megállapodás keretében, ha a rendőri intézkedés során a kiskorú veszélyeztetettsége állapítható meg, vagy ha a kiskorú a családon belüli erőszakkal kapcsolatban állít valamilyen tényt, a Rendőrkapitányság azt haladéktalanul megvizsgálja és értesíti a jegyzőt, valamint a Családsegítő Központ és Gyermekjóléti Szolgálatot.

A megtett intézkedésekről a Családsegítő Központ és Gyermekjóléti Szolgálat minden esetben tájékoztatja a Rendőrkapitányságot.

A Rendőrkapitányság különböző programok keretében előadásokat is tart a helyi óvodában, iskolában (pl. DADA program, „Iskola Rendőr” program stb.)

A **Biatorbágy Nagyközség Közbiztonságáért Alapítvány** 1995-ben történt megalakulása óta Biatorbágy első számú bűnmegelőző tevékenységet végző szervezete.

Vállalt feladata – többek között - a település közbiztonságának védelme, ifjúságvédelme, valamint általános bűnmegelőzési tevékenység.

Elsődleges céljai között szerepel az iskolás gyermekek védelmében folyó prevenciók munka, valamint a hátrányos helyzetű gyermekek felkarolása.

A Biatorbágyi Általános Iskola két tagintézményén kívüli a szervezet működtet egy klubot, ahol kifejezetten csellengő, nehezen kezelhető gyermekeket gyűjtenek

össze és gondoskodnak számukra megfelelő elfoglaltságról, valamint segítik a beilleszkedésüket. Az Ifjúsági Bűnmegelőzési Klub az önkormányzat támogatásával működik, kifejezetten olyan pályamotivációs foglalkozásokkal, ahol a gyermekek a rendőrség, a tűzoltóság, valamint a mentőszolgálat munkájával ismerkedhetnek meg.

Az iskolában folyó prevenciós munka a fenti két szervezet, valamint a rendőrség Biatorbágyi Körzeti Megbízotti Szolgálatához (MBKMB) kötődik. A helyi általános iskolában a település Körzeti Megbízotti Szolgálat vezetője, Pénzes László rendőr főtörzsszázados és munkatársai tartanak megelőző oktatásokat, előadásokat. Az előadásokat kiterjesztették a szülői értekezletekre is, így a szülők közvetlenül is értesülhettek a gyermekeiket veszélyeztető körülményekről, eseményekről.

A Kábítószer Egyeztető Fórum működését a Biatorbágyi Családsegítő Központ és Gyermekjóléti Szolgálat koordinálja, az érintet szervezetekkel közös együttműködés alapján.

Tagjai, résztvevői a településen lévő célcsoporthoz közel álló szervezetek képviselői, olyan szakemberek, akik munkájuk során kapcsolatba kerülhetnek a veszélyeztetett célcsoporttal, vagy szakértelmükkel segíthetik a Fórum tagjainak munkáját (pl. pedagógusok, védőnők, szociális munkások, rendőrök stb.).

A Dr. Vass Miklós Alapítvány 2001. óta működik Biatorbágyon és környékén. Az alapítvány 2008-ban intézményt hozott létre, Biatorbágyi Korai Fejlesztő Központ néven. 16 településről, évente 200-300 gyermeket fogadnak, látnak el.

A megváltozott fejlődésmenetű gyermekek fejlesztésében, elsősorban a halmozottan sérült gyermekek korai fejlesztésében (0-5 éves korig), valamint utógondozásában nyújtanak segítséget. Szakemberek (pl. pszichológus, neurológus, gyógytornász, gyermekorvos, gyógypedagógus stb.) bevonásával, különböző prevenciós programok és csoportfoglalkozások keretében ingyenes ellátást biztosítanak.

Biatorbágy Város Önkormányzat Képviselő-testülete 2012. évben 2. 400. 000.- Ft-tal támogatta az Alapítványt.

Biatorbágy Nagyközség Képviselő-testülete a 145/2005. (06. 23.) Öh. számú határozatával megállapodást hagyott jóvá a pedagógiai szakszolgálati feladatok ellátására a Budaörsi Kistérségi Többcélú Társulással.

2007. január 15. napjától kihelyezett **Nevelési Tanácsadó** – a Budaörsi Nevelési Tanácsadó részeként – működik Biatorbágyon.

A Nevelési Tanácsadóban a 3-18 éves korú – magatartási zavarokkal, tanulási, illetve képességbeli zavarokkal, pszichoszomatikus problémákkal stb. – küzdő gyermekeknek és családjaiknak nyújtanak ingyenes szolgáltatást, segítséget.

A feladatokat jelenleg egy fő pszichológus, és egy fő klinikai szakpszichológus látja el.

IV. **Hatósági intézkedések**

A gyermekvédelmi gondoskodás keretébe tartozó hatósági intézkedések közül a települési önkormányzat jegyzője dönt a gyermekek védelembe vételéről, valamint - azonnali intézkedést igénylő, rendkívüli helyzetekben, esetekben – a gyermekek ideiglenes hatályú elhelyezéséről.

Ha nem indokolt e hatósági intézkedések alkalmazása, akkor a jegyző felkéri a gyermekjóléti szolgálatot a gyermek és családja alapellátás keretében történő gondozására, ellátására.

A települési önkormányzat jegyzője haladéktalanul értesíti a gyámhivatalt a szükséges intézkedések (pl. családbafogadás, átmeneti nevelésbe vétel, tartós nevelésbe vétel) megtétele céljából, ha a gyermek veszélyeztetettségét megszüntetni nem lehet, és alaposan feltételezhető, hogy családi környezetben történő megfelelő gondozása, nevelése segítséggel sem biztosítható.

Védelembe vétel:

Ha a szülő vagy más törvényes képviselő a gyermek veszélyeztetettségét az alapellátások önkéntes igénybevételével megszüntetni nem tudja, vagy nem akarja, de alaposan feltételezhető, hogy segítséggel a gyermek fejlődése a családi környezetben mégis biztosítható, a települési önkormányzat jegyzője a gyermeket védelembe veszi, és ezzel egyidejűleg a gyermek gondozásának folyamatos segítése, ellátásának megszervezése, a szülői nevelés támogatása érdekében a gyermek részére a gyermekjóléti szolgálat családgondozóját kirendeli.

A települési önkormányzat jegyzője – a gyermekjóléti szolgálat javaslatának figyelembevételével – védelembe veheti továbbá a szabálysértési hatóság értesítése alapján a szabálysértést elkövetett fiataalkorút, a nyomozó hatóság nyomozást megtagadó határozata alapján a 14. életévét be nem töltött gyermeket, a rendőrség, az ügyészség, illetve bíróság jelzése alapján a bűncselekmény elkövetésével gyanúsított, vádolt fiataalkorút.

2012. évben ilyen értesítés, jelzés alapján gyámhatósági eljárás megindítására nem került sor.

A családok támogatásáról szóló 1998. évi LXXXIV. törvényt, valamint a gyermekek védelméről és a gyámügyi igazgatásról szóló 1997. évi XXXI. törvényt - a tankötelezettség teljesítésével összefüggésben - módosító 2010. évi LXVI. törvény, 2010. augusztus 30-ai hatállyal bevezette az iskoláztatási támogatás jogintézményét. A jogintézmény célja a tankötelezettség teljesítésének elősegítése volt.

A gyámhatóságokról, valamint a gyermekvédelmi és gyámügyi eljárásról szóló 149/1997. (IX. 10.) Kormányrendelet alapján, ha a tanköteles gyermek igazolatlanul mulasztott tanóráinak száma elérte a tízet, a közoktatási intézmény igazgatójának jelzésére, a jegyző figyelmeztető végzést hoz.

Ha a tanköteles, továbbá a tankötelezettsége megszűnését követően közoktatási intézményben tanulmányokat folytató gyermek a kötelező tanórai foglalkozásai tekintetében igazolatlanul mulaszt, akkor - ennek szankciójaként - az adott tanévben igazolatlanul mulasztott 50. kötelező tanóra után az illetékes jegyző kötelezettsége a gyermek védelembe vételét elrendelni és az iskoláztatási támogatás teljes összegének folyósítását felfüggeszteni ha a gyermek a 16. életévét még nem töltötte

be. Amennyiben a gyermek a 16. életévét betöltötte, akkor nem felfüggesztésre kerül sor hanem az ellátás szüneteltetését kezdeményezi.

A 2012. évben 6 gyermeknél (16 év felett) került sor szüneteltetésre és 2 gyermek esetében (16 év alatt) felfüggesztésre és védelembe vételre.

2012. évben tankötelezettség mulasztásával kapcsolatos eljárásra tizenhét esetben került sor. Kilenc gyermek esetében „csak” jogkövetkezményekre való felhívásra volt szükség, míg nyolc gyermek esetében a hiányzások elérték, illetve meghaladták az ötven igazolatlanul mulasztott tanórai foglalkozások számát, így az iskoláztatási támogatás folyósításának felfüggesztésére, valamint a gyermekek védelembe vételére került sor.

2011. év végén nyilvántartott, védelembe vett gyermekek száma 11 fő volt. A védelembe vétel fenntartása a környezeti-, a szociális- és az anyagi körülmények, valamint a szülők és a gyermekek helytelen életmódja, magatartása és iskolai hiányzása miatt vált szükségessé.

2012. év folyamán kilenc gyermek védelembe vétele - illetékesség megszűnése, átmeneti nevelésbe vétel elrendelése, nagykorúvá válás miatt – megszűnt, illetve nyolc gyermek került védelem alá. Egy gyermek tankötelezettség mulasztása, négy gyermek a szülő káros életvitele, szenvedélybetegsége és egészségi állapota miatt.

Az év folyamán 3 gyermek ideiglenes hatályú elhelyezése miatt 2012. év végén összesen 7 gyermek állt védelem alatt.

Ideiglenes hatályú elhelyezés:

Ha a gyermek felügyelet nélkül marad vagy testi, értelmi, érzelmi és erkölcsi fejlődését családi környezete vagy önmaga súlyosan veszélyezteti, és emiatt azonnali elhelyezése szükséges, a települési önkormányzat jegyzője a gyermeket ideiglenesen a nevelésére alkalmas, azt vállaló különélő szülőnél, más hozzátartozónál, illetve személynél helyezi el. Ha erre nincs lehetőség, a legközelebbi ideiglenes hatállyal elhelyezett gyermekek ellátását is biztosító nevelőszülőnél, vagy ha erre nincs lehetőség - az ideiglenes hatályú elhelyezés biztosítására is kijelölt - gyermekotthonban helyezi el, és erről haladéktalanul értesíti a gyámhivatalt.

Az ideiglenes hatályú elhelyezést megalapozó súlyos veszélyeztetettségnek minősül a gyermek olyan bántalmazása, elhanyagolása, amely életét közvetlen veszélynek teszi ki, vagy testi, értelmi, érzelmi vagy erkölcsi fejlődésében jelentős és helyrehozhatatlan károsodást okozhat.

2012. évben a jegyzői gyámhatóság által ideiglenes hatályú elhelyezésre 2 kislány esetében került sor, akiket az anyai nagyszülőknél helyeztek el.

Nyilvántartott veszélyeztetett kiskorúak száma

Megnevezés		Fő
Tárgyév december 31-én nyilvántartott veszélyeztetett kiskorúak		149
Ebből:	környezeti okból veszélyeztetettek	10
	magatartási okból veszélyeztetettek	8
	anyagi okból veszélyeztetettek	89
	egészségi okból veszélyeztetettek	0
	alkoholizmus miatt is veszélyeztetett	6
	szenvedélybetegség miatt is veszélyeztetett	2
	bántalmazás (testi) miatt is veszélyeztetett	0
	bántalmazás (szexuális) miatt is veszélyeztetett	0
	bántalmazás (érzelmi) miatt is veszélyeztetett	1
	testi (fizikai) elhanyagolás	7
	lelki (érzelmi) elhanyagolás	3
	lakáskörülmények miatt is veszélyeztetett	15
	tankötelezettség elmulasztása miatt	8

V.

Jövőre vonatkozó elképzelések

Biatorbágy Város Önkormányzata, a gyermekjóléti és gyermekvédelmi feladatok hatékony ellátása érdekében továbbra is kiemelten fontosnak tartja azon kapcsolatrendszerek eredményes működtetését és támogatását, melyek elősegítik a településen fellépő, gyermekeket érintő veszélyeztetettségi körülmények feltárását és megszüntetését.

A jövőre vonatkozó tervek, feladatok között továbbra is szerepel a Biatorbágyi Családsegítő Központ és Gyermekjóléti Szolgálat már meglévő és működő tevékenységeinek megtartása, valamint fejlesztése, bővítése.

Biatorbágy Város Önkormányzat Képviselő-testülete minden évben nagy hangsúlyt fektet a városban működő alapítványok, egyesületek, társadalmi- és tömegszervezetek támogatására.

2012. évben pályázati úton 24, míg pályázaton kívül további 5 szervezet, egyesületet és alapítvány - hozzávetőleg 32 millió Ft összegben - részesült támogatásban.

A pályázók céljai között különböző kulturális programok (kiállítások, előadások, találkozók, koncertek stb.), versenyek és táborok szervezése, megrendezése szerepelt.

Biatorbágy, 2013. május 8.

dr. Kovács András
jegyző