



## Város Polgármestere és Jegyzője

2051 Biatorbagy, Baross Gábor utca 2/a. • Telefon: 06 23 310-174/218.

Fax: 06 23 310-135 • E-mail: igazgatas@biatorbagy.hu • www.biatorbagy.hu

---

# BESZÁMOLÓ

## **Biatorbagy Város Önkormányzata 2013. évi gyermekjóléti és gyermekvédelmi feladatai ellátásáról**

*Készítette: Véghné Gazsi Etelka igazgatási előadó (Igazgatási Osztály)*

*Felelős: Pomaházi Krisztina osztályvezető (Igazgatási Osztály)*

# TARTALOM

I. Bevezető.....	2
Biatorbágy 2013. évi demográfiai mutatói .....	3
II. Pénzbeli és természetbeni ellátások .....	4
Rendszeres gyermekvédelmi kedvezmény .....	4
Kiegészítő gyermekvédelmi támogatás.....	5
Óvodáztatási támogatás .....	5
Rendkívüli gyermekvédelmi támogatás.....	6
Intézményi étkezési térítési díjkedvezmény .....	7
Gyermekszületési támogatás .....	7
III. Személyes gondoskodás keretébe tartozó gyermekjóléti alapellátások .....	9
Gyermekjóléti szolgáltatás .....	9
Gyermekek napközbeni ellátása .....	16
Gyermekek átmeneti gondozása .....	23
IV. A helyi gyermekvédelmi rendszerhez kapcsolódó egyéb szervezetek.....	23
V. Jövőre vonatkozó elképzelések .....	25

# I. Bevezető

A szakmai beszámoló, átfogó értékelés szükségességét a korábbi évekhez hasonlóan, a gyermekek védelméről és a gyámügyi igazgatásról szóló 1997. évi XXXI. törvény és a gyámhatóságokról, valamint a gyermekvédelmi és gyámügyi eljárásról szóló 149/1997. (IX. 10.) Kormányrendelet alapján, az előre meghatározott tartalmi követelményrendszer alapozta meg.

A gyermeknek joga van a testi, értelmi, érzelmi és erkölcsi fejlődését, egészséges felnevelkedését és jólétét biztosító saját családi környezetében történő nevelkedéshez. A gyermekek védelme a gyermek családban történő nevelkedésének elősegítésére, veszélyeztetettségének megelőzésére és megszüntetésére, valamint a szülői vagy más hozzátartozói gondoskodásból kikerülő gyermek, helyettesítő védelmének biztosítására irányuló tevékenység.

A gyermekek védelmét pénzbeli, természetbeni és személyes gondoskodást nyújtó gyermekjóléti alapellátások, illetve gyermekvédelmi szakellátások, valamint törvényben meghatározott intézkedések biztosítják.

A gyermekvédelmi rendszer működtetése állami és önkormányzati feladat.

Biatorbágy Város Önkormányzat feladata a gyermekek védelmét ellátó helyi rendszer folyamatos biztosítása és működtetése, a közigazgatási területén élő gyermekek ellátásának megszervezése, a törvényben foglaltak szerint a rendszeres gyermekvédelmi kedvezmény, a rendkívüli gyermekvédelmi támogatás, a kiegészítő gyermekvédelmi támogatás, a személyes gondoskodást nyújtó ellátások keretében a gyermekjóléti szolgáltatás, a napközbeni ellátás, családok és gyermekek átmeneti gondozásának biztosítása, illetve a máshol igénybe vehető ellátásokhoz való hozzájárulás szervezése és közvetítése.

Biatorbágy Város Önkormányzat Képviselő-testülete a Magyarország helyi önkormányzatairól szóló 2011. évi CLXXXIX. törvényben biztosított jogkörével élve a szociális hatásköreinek gyakorlását a polgármesterre ruházta át.

A gyermekek védelméről és a gyámügyi igazgatásról szóló 1997. évi XXXI. törvényben előírt feladatainak ellátását az egyes gyermekjóléti ellátásokról szóló 8/2009. (10. 30.) Ör. számú rendeletében foglaltak szerint az alábbi ellátásokkal biztosítja.

## I. Pénzbeli és természetbeni ellátások:

- rendszeres gyermekvédelmi kedvezmény,
- kiegészítő gyermekvédelmi támogatás,
- rendkívüli gyermekvédelmi támogatás,
- intézményi étkezési térítési díjkedvezmény,
- gyermekszületési támogatás.

## II. Személyes gondoskodás keretébe tartozó gyermekjóléti alapellátások:

- gyermekjóléti szolgáltatás,
- gyermekek napközbeni ellátása,
- gyermekek átmeneti gondozása.

### A települési önkormányzat jegyzőjének feladat- és hatásköre:

A 2013. évben a gyermekjóléti és gyermekvédelmi igazgatási ügyekben általános első fokú hatóságként járt el a települési önkormányzat jegyzője.

A jegyző hatáskörébe tartozó feladatokat - osztott munkakörben - az Igazgatási Osztály szervezetén belül egy fő szociális, gyermek és ifjúságvédelmi szakképesítéssel rendelkező ügyintéző látta el.

A gyermekjóléti feladatok mellett egyéb igazgatási-, és szociális feladatokat, tevékenységeket is végzett (pl. lakcímbeljelentés stb.).

A feladatot ellátó dolgozó részére biztosított informatikai-, technikai- és elhelyezési háttér segítségével munkáját korszerűen, az adott ügyeknek megfelelően diszkréten, a személyiségi jogok figyelembevételével végezte.

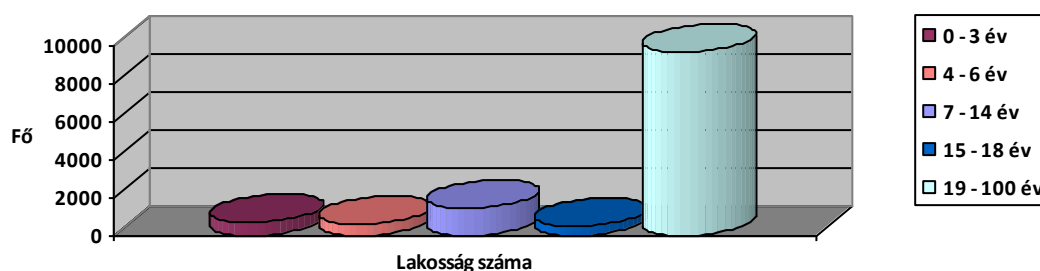
### **Biatorbágy 2013. évi demográfiai mutatói**

Településünk lakosság száma évről-évre folyamatosan növekszik. Az új lakóterületek kialakításával megnövekedett a fiatal- és a középkorosztály aránya.

2013. január 01. napján Biatorbágy város állandó népességszáma: 12. 716 fő.  
Korcsoportos eloszlásban az alábbiak szerint:

0-3 éves korúak száma: 661 fő,  
4-6 éves korúak száma: 621 fő,  
7-14 éves korúak száma: 1415 fő  
15-18 éves korúak száma: 480 fő.  
19- év felettek száma: 9621 fő

**Biatorbágy állandó népességének megoszlása korcsoportonként a 2013. évben**



## II. ***Pénzbeli és természetbeni ellátások***

### **Rendszeres gyermekvédelmi kedvezmény**

A gyermekek védelméről és a gyámügyi igazgatásról szóló 1997. évi XXXI. törvény (Gyvt.) értelmében a rendszeres gyermekvédelmi kedvezményre való jogosultság megállapításának célja annak igazolása, hogy a gyermek szociális helyzete alapján jogosult

- a gyermekétkeztetés esetén a bölcsődés, óvodás, az 1-8. évfolyamon nappali rendszerű iskolai oktatásban részt vevő gyermek után az intézményi térítési díj 100 %-os, továbbá az ide nem tartozó gyermek és tanuló után az intézményi térítési díj 50 %-os kedvezmény igénybevételére.
- Egyszeri természetbeni támogatásra Erzsébet utalvány formájában (tárgyév augusztus és november hónapjára tekintettel a gyermekenként 5.800.- Ft értékben, amennyiben a jogosultság az adott hónap 1. napjával fennáll)
- a külön jogszabályban meghatározott egyéb kedvezmények igénybevételére.

A települési önkormányzat jegyzője megállapítja a gyermek rendszeres gyermekvédelmi kedvezményre való jogosultságát, amennyiben a gyermeket gondozó családban az egy főre jutó havi jövedelem összege nem haladja meg

- az öregségi nyugdíj mindenkori legkisebb összegének a 140%-át,
  - ha a gyermeket egyedülálló szülő, illetve más törvényes képviselő gondozza, vagy
  - ha a gyermek tartósan beteg, illetve súlyosan fogyatékos, vagy
  - ha a nagykorúvá vált gyermek megfelel a törvényben foglalt feltételeknek;
- az öregségi nyugdíj legkisebb összegének 130%-át az első pont alá nem tartozó esetben, feltéve, hogy a vagyoni helyzet vizsgálata során az egy főre jutó vagyon értéke nem haladja meg külön-külön vagy együttesen a törvényben meghatározott értéket.

A rendszeres gyermekvédelmi kedvezmény természetbeni ellátás. Különböző kedvezmények (pl. tankönyv- és tanszertámogatás, tandíj stb.) igénybevételére is jogosít, valamint a tárgyév augusztus és november hónapjában gyermekenként egyszeri 5. 800.- Ft összegű támogatást jelent Erzsébet utalvány formájában.

2013. augusztus hónapjában 147 gyermek, 2013. november hónapjában 152 gyermek esetében 852.600 – Ft és 88.600,- Ft értékben Erzsébet utalvány formájában került kiutalásra.

2013. év folyamán rendszeres gyermekvédelmi kedvezményre 80 családban összesen 152 gyermek volt jogosult.

Az év folyamán rendszeres gyermekvédelmi kedvezmény iránt benyújtott új kérelmek közül:

- 22 gyermek (12 család) esetében *elutasításra* került sor, mert a kérelmező családjában az egy főre jutó havi jövedelem meghaladta az 1997. évi XXXI. törvényben meghatározott összeget.
- 8 gyermek (6 család) esetében /a 2004. évi CXL. törvény 31. §-a alapján/ az *eljárás megszüntetésre* került, mivel a kérelmező a kérelem benyújtásán túl a továbbiakban nem kívánt együttműködni a támogatás megállapítása érdekében. Ennek során az elbíráláshoz szükséges dokumentumokat hiányosan csatolta, valamint az eljáró ügyintéző hiánypótlási felhívására sem reagált, és az erre megállapított határidő meghosszabbítását sem kérte.

2013. évben a már előzőleg megállapított jogosultságok közül 25 gyermek (15 család) esetében *megszűnt* /a jogosultság ismételt megállapításához szükséges új kérelmek hiánya miatt/, illetve *megszüntetésre került* e támogatási forma /lakóhelyváltozás, valamint a rendszeres gyermekvédelmi kedvezmény jogosultsági ideje alatt a kérelem elbírálásakor benyújtott adatokban bekövetkező változás miatt/.

### **Kiegészítő gyermekvédelmi támogatás**

A kiegészítő gyermekvédelmi támogatásra az a rendszeres gyermekvédelmi kedvezményben részesülő gyermek gyámjával rendelt hozzátartozó jogosult, aki a gyermek tartására köteles, és nyugellátásban, korhatár előtti ellátásban, szolgálati járandóságban, balettművészeti életjáradékban, átmeneti bányászjáradékban, időskorúak járadékában vagy olyan ellátásban részesül, amely a nyugdíjszerű rendszeres szociális ellátások emeléséről szóló jogszabály hatálya alá tartozik.

A kiegészítő gyermekvédelmi támogatás havi összege - gyermekekenként - az öregségi nyugdíj mindenkori legkisebb összegének 22%-a. A települési önkormányzat jegyzője annak a gyámul kirendelt hozzátartozónak, akinek kiegészítő gyermekvédelmi támogatásra való jogosultsága a tárgyév augusztus 1-jén, illetve november 1-jén fennáll, a tárgyév augusztus és november hónapjában - a hónapra járó kiegészítő gyermekvédelmi támogatás összege mellett - pótlékot folyósít.

2013. évben benyújtott kérelmek alapján 2 gyermek (2 család) két esetben részesült összesen 15.675.- Ft összegben kiegészítő gyermekvédelmi támogatásban.

### **Óvodáztatási támogatás**

A települési önkormányzat jegyzője annak a rendszeres gyermekvédelmi kedvezményben részesülő gyermeknek a szülője részére, aki a három-, illetve négyéves gyermekét beíratta az óvodába, továbbá gondoskodik gyermeke rendszeres óvodába járatásáról, és akinek rendszeres gyermekvédelmi kedvezményre való jogosultsága fennáll, a gyermek óvodai beiratását követő első alkalommal, illetve a gyermek beiratását követően második és további alkalommal az óvodai nevelési jogviszony fennállásáig a tárgyév június és december hónapjában, pénzbeli támogatást folyósít.

2013. évben óvodáztatási támogatás megállapítására és folyósítására nem került sor.

## Rendkívüli gyermekvédelmi támogatás

A települési önkormányzat képviselő-testülete a gyermeket a rendeletében meghatározott mértékű rendkívüli gyermekvédelmi támogatásban részesíti, ha a gyermeket gondozó család időszakosan létfenntartási gondokkal küzd, vagy létfenntartását veszélyeztető rendkívüli élethelyzetbe került.

Elsősorban azokat a gyermekeket, illetve családokat kell alkalmanként rendkívüli támogatásban részesíteni, akiknek az eltartásáról más módon nem lehet gondoskodni, illetve az alkalmanként jelentkező többletkiadások - különösen a válsághelyzetben lévő várandós anya gyermekének megtartása, a gyermek fogadásának előkészítéséhez kapcsolódó kiadások, a nevelésbe vett gyermek családjával való kapcsolattartásának, illetve a gyermek családba való visszakerülésének elősegítése, betegség vagy iskoláztatás - miatt anyagi segítségre szorulnak.

Biatorbágy Város Önkormányzat Képviselő-testülete az egyes gyermekjóléti ellátásokról szóló 8/2009. (10. 30.) Ör. számú rendelete alapján, rendkívüli gyermekvédelmi támogatásban részesíthető a gyermek, ha a gyermeket gondozó családban az egy főre jutó jövedelem összege nem haladja meg az öregségi nyugdíj mindenkori legkisebb összegének 190%-át, gyermekét egyedül nevelő szülő esetében a 220%-át.

A rendkívüli gyermekvédelmi támogatás alkalmanként, vagy - rendkívül indokolt esetben - havi rendszerességgel a különös méltánylást érdemlő eset következtében kialakult átmeneti időszakokra rendszeres nevelési támogatásként is nyújtható.

Amennyiben a gyermek szociális körülményei, érdekei úgy kívánják, a rendkívüli gyermekvédelmi támogatás élelmiszerutalvány formájában is adható.

2013. évben élelmiszerutalvány megítélésére nem került sor.

Egyszeri (alkalmankénti) gyermekvédelmi támogatásban **251** gyermek (125 család) részesült, összesen 1. 284.000.- Ft összegben.

Tandíjtámogatásban - a Pászti Miklós Alapfokú Művészetoktatási Intézményben tanuló hátrányos helyzetű tanulók tanulmányainak biztosítása érdekében - 51 gyermek (28 család) részesült, összesen **539.000.-** Ft összegben.

2013. év folyamán rendkívüli gyermekvédelmi támogatás iránt benyújtott kérelmek közül:

- 5 gyermek (3 család) esetében /a 2004. évi CXL. törvény 31. §-a alapján/ az *eljárás megszüntetésre* került, mivel a kérelmező a kérelem benyújtásán túl a továbbiakban nem kívánt együttműködni a támogatás megállapítása érdekében. Ennek során az elbíráláshoz szükséges dokumentumokat hiányosan csatolta, valamint az eljáró ügyintéző hiánypótlási felhívására sem reagált, és az erre megállapított határidő meghosszabbítását sem kérte.

- 16 gyermek (6 család) esetében a kérelem *elutasításra* került, mivel a kérelmezők családjában az egy főre jutó havi jövedelem meghaladta a helyi önkormányzati rendeletben meghatározott összeget.

## Intézményi étkezési térítési díjkezdvezmény

Gyermekétkeztetés esetén, törvényben meghatározott szabályok alapján, normatív kedvezményt kell biztosítani. A gyermek lakóhelye szerint illetékes önkormányzat a gyermek egyéni rászorultsága alapján további gyermekenkénti kedvezményt állapíthat meg.

Biatorbágy Város Önkormányzat Képviselő-testülete az egyes gyermekjóléti ellátásokról szóló 8/2009. (10. 30.) Ör. számú rendelete alapján, intézményi étkezési térítési díjkezdvezmény nyújtható - a normatív kedvezményen túl - annak a szülőnek, aki létfenntartásában veszélyeztetett, rendkívüli élethelyzetbe került, valamint időszakosan vagy tartósan létfenntartási gondokkal küzd, s ezáltal az intézményi étkezési térítési díj megfizetésére képtelen.

50%-os mértékű térítési díjkezdvezményre jogosult az a gyermek, akinek a családjában az egy főre jutó jövedelem nem haladja meg az öregségi nyugdíj mindenkori legkisebb összegének 170%-át, egyedülálló kérelmező esetében a jövedelem nem haladja meg a mindenkori öregségi nyugdíj legkisebb összegének 180%-át.

100%-os mértékű térítési díjkezdvezményre jogosult az a gyermek, akinek a családjában az egy főre jutó jövedelem nem haladja meg az öregségi nyugdíj mindenkori legkisebb összegének 130%-át, egyedülálló kérelmező esetében a jövedelem nem haladja meg a mindenkori öregségi nyugdíj legkisebb összegének 150%-át.

A támogatás a benyújtott kérelem időpontjának megfelelően, az adott tanévre kerülhet megállapításra. A megállapított térítési díjkezdvezmény összegét a Polgármesteri Hivatal közvetlenül utalja át az ételmezési szolgáltatást nyújtó intézménynek.

2013. évben összesen 99 gyermek (48 család) közel 4. 700. 000.- Ft összegben részesült ebben a támogatási formában.

2013. év folyamán intézményi étkezési térítési díjkezdvezmény iránt benyújtott kérelmek közül:

- 31 gyermek (14 család) esetében a kérelem *elutasításra* került, mivel a kérelmezők családjában az egy főre jutó havi jövedelem meghaladta a helyi önkormányzati rendeletben meghatározott összeget.

Megállapítható, hogy a pénzübeli és természetbeni ellátások iránt benyújtott kérelmek legfőbb okai továbbra is a családok fokozatosan romló szociális és anyagi helyzete. Az alacsony jövedelmek, a nagymértékű munkanélküliség, az ország gazdasági helyzete a családok életmódját és életkörülményeit tovább nehezítik.

## Gyermekszületési támogatás

Gyermekszületési támogatás állapítható meg azoknak a családoknak, akik gyermekük születésével hozzájárulnak Biatorbágy jövőjének biztosításához.

Biatorbágy Város Önkormányzat Képviselő-testülete az egyes gyermekjóléti ellátásokról szóló 8/2009. (10. 30.) Ör. számú rendelete alapján, a gyermekszületési támogatás megítélésének feltétele, hogy legalább az egyik szülő a születést, illetve az örökbefogadást megelőzően hat hónappal Biatorbágyon állandó lakóhellyel rendelkezzen, továbbá a gyermek első lakóhelye - kivéve az örökbefogadás esetét - Biatorbágy közigazgatási területén legyen.



A gyermekszületési támogatás annak a családnak állapítható meg, akinek a családjában az egy főre jutó jövedelem nem haladja meg a mindenkori öregségi nyugdíj legkisebb összegének 400%-át, egyedül nevelő szülő esetén a mindenkori öregségi nyugdíj 600%-át.

2013. év folyamán a gyermekszületési támogatás összege 30.000. Ft gyermekenként.

2013. évben 62 gyermek (62 család) összesen 1. 860. 000.- Ft összegben részesült ebben a támogatási formában.

2013. év folyamán gyermekszületési támogatás iránt benyújtott kérelmek közül:

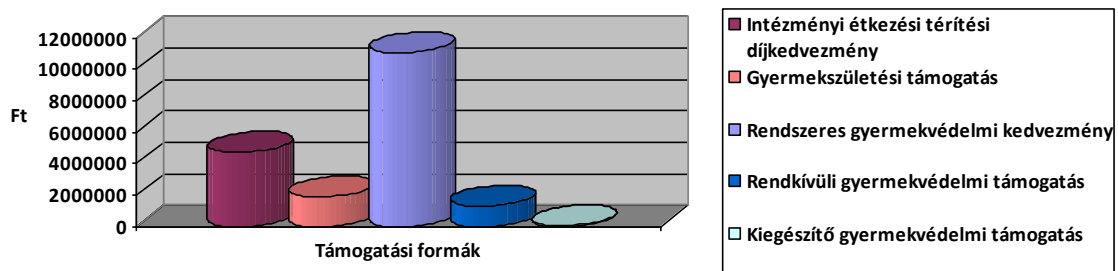
- 1 gyermek (1 család) esetében /a 2004. évi CXL. törvény 31. §-a alapján/ az *eljárás megszüntetésre* került, mivel a kérelmező a kérelem benyújtásán túl a továbbiakban nem kívánt együttműködni a támogatás megállapítása érdekében. Ennek során az elbíráláshoz szükséges dokumentumokat hiányosan csatolta, valamint az eljáró ügyintéző hiánypótlási felhívására sem reagált, és az erre megállapított határidő meghosszabbítását sem kérte.

- 2 gyermek (2 család) esetében a kérelem *elutasításra* került. Mindkét esetben a kérelmező családja a születést megelőzően hat hónappal nem rendelkezett bejelentett lakóhellyel Biatorbágyon.

Biatorbágy Város Önkormányzat Képviselő-testülete a 24/2004. (01. 29.) Öh. számú határozatával létrehozta az évente két alkalommal megrendezésre kerülő **„Örülünk, hogy megszületett!”** emléklap és életfalevél ünnepélyes átadását.

2013. év májusában 52 gyermeket, 2013. év decemberében pedig 58 gyermeket köszönthettünk.

Támogatási formák megoszlása a 2012. évben



Biatorbágy Város Önkormányzata a felsorolt támogatási formákon kívül minden évben nagy gondot fordít a szociálisan hátrányos helyzetű gyermekek üdültetésére is.

A korábbi évek gyakorlatának megfelelően a 2013. évben - az önkormányzat tulajdonában lévő Fonyód ligeti üdülőben - 25 halmozottan hátrányos helyzetű gyermek (+5 fő kísérő) térítésmentes táboroztatását biztosították 800. 000.- Ft összegben.

A 2012/2013 tanévtől Biatorbágy Város Képviselő-testülete az Szt. 65/C. §-ban meghatározott támogató szolgáltatás feladatkörébe tartozó ellátásokat a Boldog Gizella Alapítvánnyal kötött szerződésében foglaltak alapján, az általa létrehozott **Támogató Szolgálat** útján nyújtja.

Amennyiben az ellátást igénybe velő fogyatékos személynek szállítási szolgáltatás igénybevételért fizetendő térítési díj megfizetése saját, illetve családja létfenntartását veszélyezteti, úgy annak a személynek a Képviselő-testület díjfizetési kedvezményt nyújthat. A személyi térítési díjkedvezmény megállapítás megállapítására vonatkozó eljárás kérelemre indul, a támogatás mértékéről a polgármester dönt. A díjkedvezmény összege a szolgáltatás nyújtó intézmény részére kerül megfizetésre.

A szállítási szolgáltatást Biatorbágyi lakcímmel rendelkező, tanköteles korú, illetve középfokú tanulmányait folytató fogyatékos gyermek lakóhelye és a részére kijelölt köznevelési intézmény közötti szállítás céljára vehető igénybe. A díjkedvezmény adott tanévre vonatkozóan kerül megállapításra.

50 %-os mértékű díjkedvezményre jogosult, akinek családjában:

a.) az egy főre jutó jövedelem nem haladja meg az öregségi nyugdíj mindenkori legkisebb összegének 170 %-át.

b.) egyedülálló kérelmező esetén az egy főre jutó jövedelem nem haladja meg az öregségi nyugdíj mindenkori legkisebb összegének 180 %-át.

100 %-os mértékű díjkedvezményre jogosult, akinek családjában:

a.) az egy főre jutó jövedelem nem haladja meg az öregségi nyugdíj mindenkori legkisebb összegének 100 %-át.

b.) egyedülálló kérelmező esetén az egy főre jutó jövedelem nem haladja meg az öregségi nyugdíj mindenkori legkisebb összegének 150 %-át.

### **III.**

## ***Személyes gondoskodás keretébe tartozó gyermekjóléti alapellátások***

### **Gyermekjóléti szolgáltatás**

A gyermekjóléti szolgáltatás olyan, a gyermek érdekeit védő speciális személyes szolgáltatás, amely a szociális munka módszereinek és eszközeinek felhasználásával szolgálja a gyermek testi és lelki egészségének, családban történő nevelkedésének elősegítését, a gyermek veszélyeztetettségének megelőzését, a kialakult veszélyeztetettség megszüntetését, illetve a családjából kiemelt gyermek visszahelyezését.

Biatorbágyon, a települési önkormányzat törvényben meghatározott gyermekjóléti szolgáltatás feladatait - a Képviselő-testület által létrehozott és működtetett intézmény - a Biatorbágyi Családsegítő Központ és Gyermekjóléti Szolgálat látja el.

A Biatorbágyi Családsegítő Központ és Gyermekjóléti Szolgálat 1999. január 28. napján kezdte meg működését és a korábbi évekhez hasonlóan, maradéktalanul törekedett a törvényben meghatározott feladatok ellátására. Az intézmény 2013. évben az alábbi szolgáltatásokat működtette:

## Családgondozás

A családgondozás a már kialakult veszélyeztetettség megszüntetésére irányuló, a gyermekkel és családjával végzett szociális munka a gyermek problémáinak rendezése, a családban keletkezett működési zavarok ellensúlyozása érdekében.

### **2013-ban 213 család és 235 gyermek volt gondozásban.**

Alapellátásban: 211 gyermek

Védelembe vett: 12 gyermek

Átmeneti nevelésben: 12 gyermek

Egyszeri tanácsadás 15 gyermek

Új kapcsolatfelvétel: 111 gyermek esetében került sor

Szociális válsághelyzetben lévő várandós anya megsegítése 1 esetben történt

#### **A kapcsolatfelvétel módja szerint:**

Önkéntesen (gyermek kezdeményezte):	3
Szülővel közösen:	51
Gyermekjóléti szolgálat:	24
Jelzőrendszer:	32
Gyámhatóság:	1

Legmagasabb az arány a gyermek szülővel együtt történő megjelenése és segítségkérése, ezt követi a jelzőrendszer által kezdeményezett kapcsolatfelvétel. Már a tavalyi adatok is azt bizonyították, hogy érezhetően megnőtt a családok bizalma a gyermekjóléti szolgálat felé. A jelzőrendszeri együttműködés minőségét mutatja a jelzések magas száma is.

#### **A gondozott gyermekek száma veszélyeztetettségi okonként 2013-ban:**

<b>Anyagi /szociális ok</b> (családra vonatkozóan):	44
<b>Egészségügyi ok</b> (gyermekre vonatkozóan):	1
<b>Magatartási ok</b> (gyermekre vonatkozóan)	
beilleszkedési nehézség	19
drogfogyasztás	1
alkoholfogyasztás	5
csavargás	3
tankötelezettség elmulasztása	25
<b>Környezeti ok</b> (a gyermek környezetére vonatkozóan)	
szülők életvitele (szenvedélybetegség,	17

antiszociális viselkedés)	
családi konfliktus	35
szülők betegsége	7
bántalmazás: ebből	
a.) gyermek családon belüli fizikai	8
b.) gyermek családon belüli lelki	7
elhanyagolás: ebből	
a.) gyermek fizikai	19
b.) gyermek lelki	24
kortárs csoport negatív hatása	9
elégtelen lakáskörülmények	6
munkanélküliség	6

**A gondozási folyamat során kezelt problémák típusa 2013-ban** (halmozott adat)

<b>Probléma megnevezése</b>	<b>Kezelt problémák száma</b>
ANYAGI	672
NEVELÉSI	729
BEILLESZKEDÉSI NEHÉZSÉG	68
MAGATARTÁSZAVAR	412
CSALÁDI KONFLIKTUS	327
CSALÁDI ÉLETVITEL	198
SZÜLŐI ELHANYAGOLÁS	90
CSALÁDON BELÜLI BÁNTALMAZÁS	54
SZENVEDÉLYBETEGSÉG	4
FOGYATÉKOSSÁG	7

Az **anyagi problémák** nagy számban jelentkeznek a hozott problémák között. A munkanélküliség, a jövedelmek alacsony összege a családok napi megélhetését veszélyezteti, amely eredményezheti a további zavarok erősödését. Több családnál azért is állandóak az anyagi problémák, mert a szülők egyikének nincs munkája. Legfőképpen a külterületen élő családoknál tapasztalható a mélyszegénység, ami évek óta húzódó, összetett szociális problémákból adódó állandósult szegénységet jelent, amely a gyermekek társadalmi beilleszkedésére is negatív hatással van.

A fenti adatok alapján a kezelt problémák szerint a tavalyi évhez hasonlóan vezető helyen áll a **gyermeknevelési problémák** miatti gondozás. Ez azoknál a szülőknél jelenik meg főként, akik a saját családjukból hozott rossz minták következtében nem tudják megfelelően nevelni saját gyermeküket, vagy nem következetesek gyermekeikkel és ezért nem tudják kezelni őket. Így ezt a rossz mintát adják tovább gyermekeiknek.

A családon belüli kapcsolatok diszfunkcióját jelzik a **családi konfliktusok**, mint hozott problémák magas száma. A kommunikációs képesség alacsony működési foka figyelhető meg a családoknál. A szülők, illetve a szülő és gyermek közötti beszélgetés, interakció, mint problémamegoldás, szinte teljesen hiányzik. Állandó vitákkal, veszekedésekkel igyekeznek az interakciókat fenntartani, és a feszültségeket oldani. A szülők munkabeosztása miatt szinte egyáltalán nem jut idő a gyermekkel, egymással töltött minőségi időre, figyelemre, odafigyelésre, szeretet kifejezésére, amely pedig nagy megtartó erő lenne a családokban, és erős alap a gyermekek egészséges személyiségfejlődéséhez.

A fentiek együttesen eredményezhetik a **gyermekintézménybe történő beilleszkedési nehézségeket, magatartászavart**. Ezekről a problémákról legtöbb esetben az iskolák értesítették a szolgálatot, akik a jogszabály szerinti kötelezettségük alapján jelezték az igazolatlan órák számát, valamint a tanulóval kapcsolatos egyéb problémákat.

A szolgálathoz budapesti gimnáziumokból, szakközép- és szakiskolákból is érkezik jelzés azokról a gyermekekről, akiknek 10 igazolatlan órája gyűlt össze. Az 50 igazolatlan órát meghaladott hiányzást követően a gyermek után járó iskoláztatási támogatás szüneteltetésére kerül sor.

Az esetvezetések kapcsán tapasztalat, hogy egyre nagyobb számban jelennek meg válás előtt és a válás utáni **kapcsolattartási nehézségekkel**, visszaélésekkel, érzelmi zsarolásokkal, pereskedésekkel. Gyakori tapasztalat, hogy a válófélben lévők, vagy már elváltak, nem az új életük felépítésével, hanem volt házastársuk ellehetetlenítésével foglalkoznak. Ez az állapot a gyermekekre nagyon rossz hatással van és a szülők közötti feszültség különböző pszichés-magatartásproblémákat okoz a gyermekeknél. Ezeknél az ügyeknél sokszor szükség lenne képzett szakember által vezetett mediációra, amely elősegítené a felek közötti egyezségekre jutást a gyermekek érdekében.

A **szülői elhanyagolás** a tavalyihoz képest szinte ugyanolyan számban jelentkezett az esetkezelések kapcsán, azonban a **családon belüli bántalmazások** száma csökkent. Ennek oka, hogy kevesebb jelzés érkezett súlyosabb bántalmazásról.

A fenti problémák jellemzően nem külön-külön, hanem a legtöbb esetben több problémaszinten egyszerre jelennek meg a családok működésében.

**Az évek során jellemzően súlyosabb, összetettebb problémák merülnek fel.** Az előző problémák mellé szorosan kapcsolódnak a szülők és a család életvitele, ilyen a gyakori költözés, gyakori párváltozások, melyek megváltoztatják a családok alapvető működését, és amelyek nem biztosítanak következetes és állandó szülői mintát a gyermekeknek. Ide kapcsolódik az alkoholizálás, vagy más szenvedélybetegség, a szülő kriminalizáló életmódja, a külterületen élők hátrányai halmozódnak.

**A gondozás során végzett szakmai tevékenységek és számuk** (halmozott adat)

<b>Szakmai tevékenység</b>	
Információnyújtás	1262
Ügyintézés	244
Tanácsadás	285
Segítő beszélgetés	281
Családlátogatás	135
Védelembe vételi tárgyalás	15
Konfliktuskezelés	1
Esetkonferencia	3
Pszichológiai tanácsadás	80
Adományozás	165

A fenti adatokból látszik, hogy továbbra is az információnyújtás, a tanácsadás és a segítő beszélgetés a leginkább jellemző a gondozás során végzett szakmai munkára. Ez jelenti az alapellátásban történő családgondozás hatékonyságát, emellett a településen élő családok a gyermekjóléti szolgálat megismerésével tudják, hogy problémáikkal hova fordulhatnak.

Az **alapellátás keretében** olyan gyermekekkel, családokkal dolgozik együtt a szolgálat, ahol motivációt érzékelnek a gyermek körüli, gyermekekre ható problémák rendezése érdekében. Azoknál a családoknál tapasztalható nagyobb nyitottság a szolgálattal való együttműködésre, akik önként kérik a segítséget a hozott probléma megoldására. Természetesen akadnak együttműködő családok a jelzőrendszer által kezdeményezett esetekben is. Sok esetben előfordul az a hozzáállás a szülők, család részéről, hogy a gyermekjóléti szolgálat oldja meg a problémájukat anélkül, hogy nekik személyesen változni, viselkedésükön változtatni kelljen, illetve ki nem mondott elvárást közvetítenek, hogy az általuk problémaként hozott családtagot – házastársat, vagy éppen kamasz gyermeket - „javítsuk meg”.

Ha az alapellátás keretében történő segítségadás a szülő vagy gyermek együttműködésének hiányában nem vezet eredményre, a veszélyeztetettséget nem lehetett megszüntetni, de a gyermek nevelkedése a családon belül még biztosítható, a **gyermek védelembe vételére** kerül sor. A védelembe vétel szoros együttműködést kíván meg a család részéről a kirendelt családgondozóval, kötelező jelleggel.

2013-ban 12 védelembe vett gyermekkel foglalkozott a gyermekjóléti szolgálat.

2013-ban 12 gyermek volt **átmeneti nevelésben**. A családjukból kiemelt gyermekek esetében a családgondozás a szülő és gyermek kapcsolattartásának elősegítésére, a családból való kiemelést kiváltó okok megszüntetésére és a gyermekek családba történő visszahelyezésére irányul. 2013-ban családból való kiemelés nem történt, a már átmeneti nevelésben lévő gyermekek családjainak gondozása folyt. A szolgálat tapasztalata szerint ezek a családok néhány esettől eltekintve nem hajlandóak az együttműködésre. Jó esetben a gyermekkel való kapcsolattartás megvalósul, de visszagondozásra való törekvés, és ezzel kapcsolatos együttműködés nem valósul meg.

## Szolgáltatás

**Pszichológiai tanácsadás:** A pszichológiai tanácsadást több serdülőkorú fiatal is igénybe vette és szívesen eljártak rendszeresen a megbeszélte időpontokra. Sok esetben a túljelentkezés miatt nem tudtak hosszú távú segítségnyújtást adni azokban az esetekben, ahol szükség lett volna. A tanácsadás befejezése után szükség esetén továbbirányította az ügyfeleket Pedagógiai Szakszolgálathoz.

**Jogi tanácsadás:** A jogi tanácsadás a statisztikában a családsegítő tevékenység adataiba került bele, de a gyermekes családok is igénybe vették ezt a szolgáltatást. Ezek a szolgáltatások csak a családgondozóval történő kapcsolatfelvétel után lehetségesek. Tapasztalatunk szerint mindkét szolgáltatás iránt növekszik az érdeklődés. Munkánk hatékonyságát mindkét szolgáltatás nagymértékben segíti.

**Adományozás:** A rászoruló családoknak több alkalommal élelmiszer-csomagokat juttatott el a szolgálat. Más jellegű adományok közvetítésében is folyamatosan részt veszünk.

Az intézmény a törvény által megfogalmazott feladatát, a **szabadidős programok szervezését, közvetítését** az Ifjúságsegítés feladatellátásával tölti be. Ezen kívül a 2013-as évben téli és nyári szabadidős tábor szervezett és bonyolított le a szolgálatunk.

## Szervezés

### Jelzőrendszeri működés

A gyermekvédelmi törvényben meghatározott feladatként a gyermekjóléti szolgálat **veszélyeztetettséget észlelő jelzőrendszert működtet**, mely lehetővé teszi a veszélyeztető okok feltárását, az egyes gyermek veszélyeztetettségének időbeni

felismerését. Az észlelő- és jelzőrendszeri tagoktól fogadja a jelzéseket és a veszélyeztetettség mértékéhez igazodó intézkedéseket tesz.

Munkájuk hatékonysága nagymértékben függ a jelzőrendszeri tagok együttműködési készségétől. Az együttműködés a legtöbb esetben gördülékeny. A lenti táblázat alapján 2013-ban összesen 209 alkalommal érkezett jelzés a szolgálathoz régi és új esetekben egyaránt. Az új esetek 28,8%-a jött a jelzőrendszertől. Látható, hogy legnagyobb arányban az oktatási intézmények jeleznek. Ennek oka a közoktatási törvényben meghatározott jelzési kötelezettség a 10 órát meghaladó igazolatlan hiányzásokról, emellett a beilleszkedési, magatartási problémák leginkább az iskolákban jelennek meg. Nagy számú jelzést fogadnak az egészségügyi szolgáltatóktól, ezek 70%-a a védőnői szolgálattól érkezik. Az önkormányzati, gyámhivatali megkeresések jellemzően a hatósági eljárásoknál fordulnak elő. Hasonló arányban jelennek meg a jelzések a rendőrségtől, személyes gondoskodást nyújtó szociális intézményektől.

### **A jelzőrendszertől érkezett jelzések száma és megoszlása a jelzőrendszeri tagok között**

Egészségügy	Személyes gondoskodást nyújtó szociális szolgálat	Napközbeni ellátást nyújtók	Átmeneti gondozást nyújtó intézmények	Közoktatási intézmények	Rendőrség, ügyészség	Önkormányzat, gyámhivatal	Állampolgár, társadalmi szervezet
49	20	7	3	71	19	36	4

Az **Éves Gyermekvédelmi Konferenciát** 2013.03.22-én tartották meg. Az összegyűlt helyi jelzőrendszeri tagok megbeszélésének eredményeképp az év hátralevő részében sor került néhány helyi probléma körbejárására:

- A tankötelezettség és pályaválasztás témája szakemberek bevonásával
- Biatorbágy szabadidő térképének elkészítése, tájékoztató jelleggel, hogy milyen rendezvények, megmozdulások vannak a településen.
- Külterület: tanyagondnoki szolgálat létrehozása, a külterületi jellegzetes problémákra adott válaszok összehangolása a helyi intézmények részéről
- A Szülővé válás programsorozat folytatása

A jelzőrendszeri tagokkal való együttműködés eredményeként 2013-ban 5 alkalommal valósultak meg **szakmaközi megbeszélések**. A résztvevők száma egyre magasabb lett a korábbiakhoz képest, melyet az alábbi táblázatban szemléltetünk.



Jelzőrendszeri tagok (résztevő személyek száma X)	2013.01.30. Jelzőrendszeri találkozó	2013.03.21 Éves Gyermekvédelmi Konferencia	2013.05.29 Jelzőrendszeri találkozó	2013.09. 04. Jelzőrendszeri találkozó	2013.11. 06. Jelzőrendszeri találkozó
Védőnői Szolgálat	XXX	XXXX	XXX	XX	XX
Gyermekorvos			X	X	
Családsegítő Központ	XXXX	XXXXXX	XXXX	XXX	XXXXX
Iskola	X	X	XX	XX	XX
Óvoda	XXXXXX	XX	XXX	XX	XXXX
Nevelési Tanácsadó	X	XX	X	X	X
Rendőrség	X	X		XX	
Polgármesteri Hivatal Igazgatási Osztály		alpolgármester	XX		
dr. Vass Miklós Alapítvány		X			
Ifjúsági Információs Pont				XX	XX
Budaörsi Városi Gyámhivatal		XXXX	XX		
Családi Napközi	X	X			XX
Magán Családi Napközi	X	XX	XX	XXX	XX
Biatorbágyi Faluház		XX			
Gólyafészek Bölcsőde	X	XX	XX	XX	XXX

#### A 2014-es évre: vonatkozó tervek:

Az esetek súlyosbodása miatt a belső szakmai munka minőségének fenntartásához szupervízió bevezetése, rendszeres esetmegbeszélések erősítése.

Az érintett szakemberek bevonásával a szakmaközi esetmegbeszélések gyakoribbá tétele.

A prevenció területén a szabadidő szervezés, táborszervezés a nyári időszakban, és a szülői feladatok területén ismeretek átadása.

Elkészült 2013-ban a Helyi Esélyegyenlőségi Program, melynek egyik célcsoportja a gyermekek. Ennek végrehajtásaként feladat az Esélyegyenlőségi Fórum működtetése az önkormányzat, oktatási intézmények, egészségügyi szolgáltatók és a szociális szolgáltatót nyújtó intézmények részvételével.

#### Gyermekek napközbeni ellátása

A gyermekek napközbeni ellátásaként a családban élő gyermekek életkorának megfelelő nappali felügyeletét, gondozását, nevelését, foglalkoztatását és étkeztetését kell megszervezni azon gyermekek számára, akiknek szülei, nevelői, gondozói munkavégzésük, munkaerő-piaci részvételt elősegítő programban,

képzésben való részvételük, betegségük vagy egyéb ok miatt napközbeni ellátásukról nem tudnak gondoskodni.

Biatorbágy Város Önkormányzata, óvodai- és iskolai nevelés, napközis foglalkozás, menzai ellátás és családi napközi keretében biztosítja a gyermekek életkorának megfelelő nappali felügyeletet, gondozást, nevelést és étkeztetést.

Az intézmények vezetői, valamint a Polgármesteri Hivatal gyámügyi-, és szociális szakterületén dolgozó munkatársai rendszeresen konzultálnak, a gyermekekkel kapcsolatos aktuális, illetve felmerülő problémákról folyamatosan - szükség esetén személyes találkozás esetében is - tájékoztatják egymást.

Biatorbágy Város Önkormányzata, a bölcsődei és óvodai ellátásban nem részesülő, továbbá az iskolai oktatásban részesülő gyermekeknek az iskola nyitvatartási idején kívül, valamint az iskolai napközi vagy tanulószobai ellátást igénybe nem vevő gyermek nem közoktatási célú ellátására - a Premontrei Női Kanonokrenddel kötött ellátási szerződés keretében - játszóházat (Kipikopik Játszóház), valamint két családi napközit (Manó Családi Napközi, Manócska Családi Napközi) működtet.

A családi napközike szociális rászorultság alapján lehet bekerülni. A szolgáltatásba biatorbágyi lakóhellyel rendelkező, 2. életévüket betöltött gyermekek vehetők fel. A Manócska Családi Napköziben a fogyatékos gyermekek ellátása is biztosított. Mindkét napköziben 7 gyermek gondozható egyidejűleg.

### **Gólyafészek Bölcsőde 2013. évi összefoglalója** **A személyes gondoskodást nyújtó** **alapeljárásról és a gyermekvédelmi feladatokról**

Nagy hangsúlyt fektetnek az egészség megőrzésére. Így már a 0-3 éves korosztálynál elkezdik a tudatos egészségnevelést. Fontos a jó higiénés szokások, és az egészséges táplálkozás szerinti étkezés kialakítása. Szabad levegőn való tartózkodás, és a kint alvás lehetőségének napi szintű alkalmazása. Természetesen az időjárásnak megfelelően. Nem szabad megfeledkeznünk arról sem, hogy a megfelelő mozgáskultúra elsajátítása, akár a szabadban vagy a csoportszobában mennyire fontos gyermekeink számára. A nevelési környezet kialakításánál az odafigyelés, az esztétikum és az életkori sajátosságok figyelembe vétele a jellemző. A szakemberek munkájának középpontjában a támogató, dicsérő és elismerő nevelői magatartás áll, mely elősegíti az aktív gyermeki tevékenység, az egészséges személyiségfejlődés és az önállóság kialakulását. Szakmai programjuk kiemelt célja a család és a bölcsőde kapcsolatának, együttműködési formáinak a lehető legjobb kialakítása, a gyermek boldog, kiegyensúlyozott fejlődésének biztosítása érdekében. A bölcsődéhez tartozó játszókert a gyermekek udvari játékigényeit minden szempontból kielégíti. A csoportszobák berendezése a gyermekek életkorához igazodik, a játékeszközök, mozgásfejlesztő játékok is biztosítottak. A hangulatos dekoráció a gondozónők sokoldalú kreatív készségét tükrözi. A csoportszobák tágasak, színesek és világosak, megfelelő hangulatot teremtenek a nyugodt játéktevékenységhez. A korszerű bölcsőde Biatorbágy egyik központja közelében, jól megközelíthető helyen található, iskolákkal, óvodákkal, könyvtárral körülvéve a

családok örömeire. Az intézmény minden szakembere azon munkálkodik, hogy a gyermekek jól érezzék magukat. Természetesen a szülőkkel, társintézményekkel és a fenntartóval való jó kapcsolat is a cél. A kisgyermeknevelők fiatalok, pályájuk kezdeti időszakában vannak. Szakmai továbbképzéseken minden hónapban részt vesznek, és feladatokat kapnak munkájukkal kapcsolatosan.

A gondozónők (13 fővel) munkájukat hivatásnak tekintik, és természetesen szakmai módszerek szerint dolgoznak. Ahhoz, hogy a munka magas színvonalon megvalósuljon, fontos szerep jut a technikai (4 fő) dolgozóknak, konyhai személyzetnek (4 fő), mosodának (1 fő), és az irodai-adminisztrációs munkát végzők (3 fővel) napi szinten összehangolt munkájának. A bölcsődében saját főzőkonyha üzemel, figyelembe véve a HACCP rendszer magas minőségi előírásait. Tűzvédelmi és munkavédelmi oktatáson vett részt mindenki, fontos begyakorolni a kicsikkel játékos formában, a bölcsődéből való távozás menetét kiscsoportos formában. Kezdetektől fogva azon munkálkodnak, hogy az üres helyiségek, a gyermekek igényeinek, és korcsoportjuknak megfelelően legyenek berendezve.

A jelentkező gyermekek sokaságából kiválasztani a leginkább rászoruló családokat csak is, a szociális háló tagjaiból alakult bizottság közösen tudja eldönteni pártatlanul. Bizottságunk tagjai: gyermekorvosok, védőnők, óvodapedagógusok, nagycsaládosok képviselője, Jegyző Úr, Gyámügyi előadó, Igazgatási Osztály Vezetője és a Bölcsőde Vezetője vett részt. Szempontok mindenek előtt: Egyedül álló szülő neveli-e a gyermeket? Milyen a családi helyzete, veszélyeztetett-e a gyermek? Dolgozik-e az anya? Hány gyermeket nevelnek? Hányadik a gyermek?

A jelentkező gyermekek száma 76 fő volt, felvett gyermekek száma 49 fő, 4 fő elutasította a bizottság egyhangúan döntötte el, mivel nem itteni lakosok és nem itt dolgoznak, 23 főnek felajánlásra került a játszó csoport, és az időszakos gyermekellátás.

A jelentkezők többsége él a felkínált lehetőséggel, bár a bölcsődei részre nem jutott be, de a szolgáltatásokra igényt tart. Városunkban a családi napközik révén találtak lehetőséget a gyermekük elhelyezésére. A magánszféra jelentősen pótolja a bölcsődés- óvodás korú gyermekek ellátását, fontos szerepük van a családok segítésében.

Irányelvek:

- **Mozgáskultúra fontossága.**
- **Szabad levegőn való alvás fontossága, betegségek megelőzése szempontjából.**
- **Egészséges táplálkozás fontossága**
- **Étkezési és gondozási kedvezményben részesülők aránya 2013-as évben:**
  - Rendszeres gyermekvédelmi kedvezményben részesül: 4 gyermek.

- Intézményi 100 %- s kedvezményben részesül:3 gyermek.
- Intézményi 50 %- s kedvezményben részesül:3 gyermek.
- Betegségből kifolyólag 50 %- s kedvezményben részesül:2 gyermek.
- **Támogatást, nem csak az étkezési díjaknál, hanem a gondozási díjak kiszámolása során is érvényesült. Az egy főre jutó jövedelem mértékének megfelelően és, hogy hány gyermeket nevelnek egy gazdasági közösségben belül.**

Ezen időszak alatt, a 39.000 Ft/ fő alatt lévő jövedelem: 10 gyermeket érintett, akik ingyenesek voltak a gondozási díj fizetése alól.

21 gyermeket érintet ezen időszakban az ingyenesség, mert ebben a családban 3 vagy több gyermeket nevelnek egy gazdasági közösségben belül.

**2013-ban valamilyen formában támogatást 26 család vett igénybe, viszont a támogatások formái változtak a jövedelmek mértékében.**

**Szolgáltatást közel 40 család vett igénybe bizonyos időszakonként, óradíja 500 Ft, étkezési díja 477 Ft. Játszó csoportban, vagy időszakos gyermekfelügyelet lehetőségeit kihasználva.**

Ebben az évben megvalósították a játszó csoport időrendi bővítését, hiszen így sokkal több feladatot tudnak ellátni. Nagyobb teret tudnak biztosítani a családoknak, és segíthetik a szülővé válás nehéz időszakát, ami gyermekek nevelésével-gondozásával kapcsolatos, témát öleli fel. Aktívan részt vesznek a jelzőrendszeri találkozókön, kapcsolatot tartanak a szociális hálóban dolgozó szakemberekkel.

### **A Benedek Elek Óvoda 2013. évi gyermekvédelmi feladatairól**

A Benedek Elek Óvoda helyi nevelési programjában, valamint az évekre lebontott munkatervekben kiemelt feladatként szerepel az intézmény gyermekvédelmi tevékenysége.

A tanév előkészítéseként, már az óvodai felvételek során nagy gondot fordítanak a városban élő különleges gondoskodást igénylő gyermekekre. Ennek érdekében az óvodai felvételi bizottság üléseire rendszeresen meghívják Biatorbágy védőnőit, a Gyermekjóléti Szolgálat és az Igazgatási Osztály egy-egy képviselőjét is.

Nagycsaládosok Egyesületének, valamint a Szülők Közösségének 1-1 képviselője is részt vesz a felvételek előkészítésében, remélve hogy a veszélyeztetett helyzetben lévő, óvodai elhelyezésre szoruló gyermek nem marad ki az ellátásból.

A Családsegítő és Gyermekjóléti, valamint a Védőnői Szolgálattal szoros és rendszeres a kapcsolatuk: mindkét szervezet jelzése alapján akár év közben is, a megengedett létszámon felül is biztosítják a nehéz helyzetbe került gyermekek részére az óvodai ellátást.

Az óvoda jelenleg egy szervezeti egységként, 5 épületben, 22 csoportban működik. Így 507 férőhelyen max. 608 gyermeket tudnak fogadni. A munkát 2 fejlesztő gyógypedagógus, logopédus, valamint az óvoda pszichológusa segítik.

Az óvodában nincs külön gyermekvédelmi felelős, az óvónők munkaköri kötelezettségei közé tartozik a csoportjukba járó gyermekek sorsának figyelemmel kísérése. A társintézményekkel a tagóvoda-vezetők és a vezető-helyettes óvónő tartja a kapcsolatot.

Az óvodába felvett gyermekek életét több csatornán kísérik figyelemmel.

A különféle területeken speciális fejlesztést, egyéni foglalkozást igénylő gyermekeket közvetlenül az óvodából, a Pedagógiai Szakszolgálaton keresztül, a Családsegítő és Gyermekjóléti Szolgálat vagy az egészségügyi ellátás keretén belül (ortopédiai, látás-és hallásvizsgálat, stb.) küldik kezelésre.

Fentiekén kívül az önkormányzat szociális keretéből több család is részesül rendszeres vagy eseti támogatásban.

- Támogatást kapnak az étkezési térítési díjból a 3 vagy több gyermekes családok és a tartósan beteg gyermekek (50% mértékben).
- A rendszeres nevelési támogatásban részesülő gyermekek jogszabály szerint ingyenesen étkeznek az óvodában.
- Külön igénylés alapján (egyéni vagy intézményi kérésre) a szociálisan rászoruló családok akár az ingyenes étkezés lehetőségéig.

Étkezési kedvezményben részesültek étkezési költsége:

2013. január 1-decemberig 31-ig 5 458 044 Ft. (Állami támogatás: 4 411 339 Ft, szociális támogatás: 1 046 705 Ft).

Étkezési támogatásban részesült:  
2012-13. tanév végi adatok

	Vadvirág Fő u.	Pitypang Sz.László u.	Csicsergő Bajcsy u.	Meserét Dévay u.	Legóvár Szenh.tér	Összesen
Férőhely	95	57	138	145	72	507
Gyermeklétszám	112	73	172	183	68	608
Normatív tám. /fő	34	16	45	42	12	149
Tartósan beteg (50%) /fő	2	5	2	8	2	19
RGYV (100% kedv.) /fő	6	3	8	3	1	21
Térítésmentes szoc. ok/fő	3	1	6	5	3	18
Egyéb szoc. kedv. (50%)	4	6	4	4	2	20
Összesen:	49	31	65	62	20	227

2013/14. tanév eleji adatok

	Vadvirág Fő u.	Pitypang Sz.László u.	Csicsergő Bajcsy u.	Meserét Dévay u.	Legóvár Szenh.tér	Összesen
Férőhely	95	57	138	145	72	507
Gyermeklétszám	109	70	162	174	70	585
Normatív tám. /fő	35	14	38	42	17	146
Tartósan beteg (50%) /fő	2	3	2	4	0	11
RGYV (100% kedv.) /fő	5	3	10	6	2	26
Térítésmentes szoc. ok/fő	2	0	1	0	0	3
Egyéb szoc. kedv. (50%)	6	0	1	0	2	9
Összesen:	50	20	52	52	21	195

Nevelőszülőnél elhelyezett gyermek: nincs.

Az elmúlt évben két alkalommal kért a bíróság gyermekelhelyezés miatt óvodai véleményt.

Egy kislány sorsa volt bizonytalan, (az édesanya el- és visszaköltözése ismétlődött a tanév során, közben a gyermek is hol az apánál, hol az anyánál volt).

Más esetben egy család jelenléte vagyonbiztonsági kérdéseket vetett fel (a szülő rendszeresen elvitte más gyermek holmiját az óvodából)

Három kisgyermek került év közben felvételre a Családsegítő és a Védőnői Szolgálat javaslata alapján

Ezeket a helyzeteket a település illetékes szakembereivel együtt igyekeznek megoldani.

A családi nevelést, a gyermekek veszélyeztetettségének megelőzését többféle módon igyekeznek elősegíteni.

- Pedagógus-továbbképzésekben minden évben szerepel gyermekvédelemmel kapcsolatos téma, ezeken lehetőség szerint minden óvodából részt vesz 1-1 fő, akiknek beszámolási kötelezettségük van a nevelőtestület felé.
- Szakmai napokon a nevelési témakörök szinte mindegyike érinti valamilyen formában a gyermekvédelmi tevékenységet.
- Az óvoda rendszeresen tart kulturális előadást mindhárom épületben, két-három alkalommal kirándulásra is sor kerül. Nagyon figyelnek arra, hogy ezekről az eseményekről szociális okok miatt egy gyermek se maradjon le (költségek átvállalása).
- Adatszolgáltatással segítjük a gyermekvédelmi jelzőrendszer működését.

Alapvető szempont az intézmény működésében mindenféle üggyel kapcsolatban a szakmai titoktartás, a gyermeki jogok védelme, a kisgyermek és a család elfogadása, a tapintatos, de határozott, konkrét segítségnyújtás.

### ***Az óvoda gyermekvédelmi munkaterve***

- Családlátogatások kezdeményezése az újonnan felvett gyermekek családjainál.  
Hi.: augusztus 20.
- Nagycsoportos gyermekek esetében konzultáció az óvónő, a gyermekorvos, a fejlesztő pedagógus és a logopédus között annak eldöntésére, hogy szükséges-e a Pedagógiai Szakszolgálat vizsgálatát kérni, esetleg ki szorul pszichológus, vagy egyéb szakember segítségére  
Hi.: január 30.
- A gyermekek óvodai jelentkezése után kapcsolatfelvétel a védőnővel, a Gyermekjóléti Szolgálattal a veszélyeztetett helyzetű gyermekek felvételéhez.  
Hi.: április 30.
- Kapcsolat felvétele és egyeztetés a Gyermekjóléti és Családvédelmi Szolgálattal  
Hi.: április 30.
- Szükség esetén kapcsolatfelvétel a gyermekorvossal a külön ellátásra, a védelemre szoruló kicsik esetében.  
Hi.: június 15.

- A gyermekorvossal, pszichológussal folyamatos kapcsolattartás  
Az óvónők jelzései alapján - az óvodavezetővel egyeztetve - az anyagilag nehéz helyzetben lévő gyermekek részére szociális segítyt, étkezési támogatást, térítésmentes étkezési lehetőséget kérni
- Szükség szerint környezettanulmány készítése (írásban),  
ha kell gyámhatósági intézkedés igénylése
- Rendszeres kapcsolat a Polgármesteri Hivatal illetékes előadójával, az iskola gyermek-védelemmel foglalkozó tanítójával, a Pedagógiai Szakszolgálat és a Korai Fejlesztő munkatársaival.
- A gyermekvédelmi tevékenységbe a személyiségjogok megsértése nélkül indokolt esetben a szülők képviselőjét is be lehet vonni  
Hi.: folyamatos
- Részvétel a negyedévente tartott jelzőrendszeri találkozókön, konferencián.

*A gyermekvédelmi feladatok maradéktalan ellátása, a gyermek jogainak érvényesítése, védelme minden óvodapedagógus és óvodai alkalmazott alapvető feladata.*

A tanév előkészítéseként már az óvodai és bölcsődei felvételek során nagy gondot fordítanak a városban élő különleges gondoskodást igénylő gyermekekre, ennek érdekében a felvételi bizottság munkájában részt vesznek a védőnők, házi gyermekorvosok, a Gyermekjóléti Szolgálat munkatársai, a Polgármesteri Hivatal Igazgatási Osztály vezetője, a Nagycsaládok Egyesületének képviselője, valamint az óvodás gyermekek esetén a szülők 1-1 képviselője is annak érdekében, hogy egy veszélyeztetett helyzetben lévő, óvodai elhelyezésre szoruló gyermek se maradjon ki az ellátásból.

A Biatorbágyi Családsegítő Központ és Gyermekjóléti Szolgálattal, valamint a Védőnői Szolgálattal szoros és rendszeres a kapcsolatuk, így jelzésük alapján akár év közben, a megengedett létszámon felül is biztosítani tudják a nehéz helyzetbe került gyermekek részére az ellátást.

### **A Biatorbágyi Általános Iskola 2013. évi beszámolója:**

A **Biatorbágyi Általános Iskola** egy szervezeti egységként, jelenleg 3 tagintézményben, épületben működik. Az iskolában 2013. évben 603 diák tanult.

A Biatorbágyi Általános Iskola korábbi nemzetiségi tagozata 2012. szeptember 1. napjával **Biatorbágyi Ritsmann Pál Német Nemzetiségi Általános Iskola** néven kezdte meg munkáját.

Az iskolák gyermekvédelmi felelősei kiemelkedően fontos feladatuknak tekintik a prevenciót, a különböző veszélyeztetettség kialakulásának megelőzését, illetve hatékony kezelését, a veszélyeztetett és hátrányos helyzetű tanulók felmérését, gondozását és segítségét. A tanév során fokozott figyelemmel kísérik őket, családlátogatást is tesznek az érintett családoknál.

A veszélyeztetettség előidézői az anyagi, valamint szociális problémák (pl. munkanélküliség, eladósodás, családszerkezet, a szülők nem megfelelő életmódja és életvitele, elhanyagolás, nevelési hiányosságok, bántalmazás stb.).

A veszélyeztetett tanulóknál tapasztalható negatív jelenség a beilleszkedési nehézség, magatartászavar, a tanórákról való hiányzás, teljesítményromlás, a

tisztálkodás hiánya, az életkornak nem megfelelő ruházat viselése, a tanfelszerelés- és a házi feladat hiánya, valamint különböző tanulási- és magatartási problémák.

A gyermekvédelmi felelősök a feltárt hiányosságok és a veszélyeztetettség megszüntetése érdekében a szülőkkel folyamatos kapcsolattartásra törekednek (személyes beszélgetések, fogadóórák, családlátogatások, szülői klub, családórák), valamint különböző programokat, rendezvényeket szerveznek (sportesemények, szakkörök, foglalkozások, túrák, kirándulások, táborozások stb.).

A különböző tanulási gondokkal és magatartási zavarokkal küzdő gyermekek problémáinak kezelésében sokat segít az iskolai napközi, valamint családvédelemmel foglalkozó személy, szakember (pl. pszichológus, pedagógus, nevelési tanácsadó, konfliktuskezelést segítő tanácsadó, családgondozó stb.) fokozott segítségének az igénybevétele.

A gyermekvédelmi felelősök megfelelő és rendszeres kapcsolatot tartanak fenn a jelzőrendszer különböző tagjaival. Jelzőrendszeri találkozók, esetmegbeszélések, illetve esetkonferenciák keretében folyamatosan tájékoztatják egymást a veszélyeztetett családok, gyermekek helyzetéről, valamint meghatározzák azokat a feladatokat, melyek elősegíthetik a veszélyeztetettség csökkenését, megszűnését.

### **Gyermekek átmeneti gondozása**

Biatorbágy Város Önkormányzata, a gyermekek átmeneti gondozása alapellátás feladatait, a „**Sorsunk és Jövőnk**” **Szeretetszolgálattal** kötött ellátási szerződés keretében látja el. A „Sorsunk és Jövőnk” Kiemelten Közhasznú Alapítvány két Budapesten, valamint egy Diósdon és egy Törökbálinton lévő Családok Átmeneti Otthonát működtet.

Az ellátási szerződés értelmében, a Szeretetszolgálat biztosítja az Önkormányzat által megnevezett - szociális krízisben lévő és együttműködést vállaló - családok törökbálinti, Don Bosco Családok Átmeneti Otthonában való elhelyezését. Az Otthon egyidejűleg két családot fogadhat.

## **IV.**

### ***A helyi gyermekvédelmi rendszerhez kapcsolódó egyéb szervezetek***

A **Budaörsi Rendőrkapitányság** vezetője és Biatorbágy Város Jegyzője között együttműködési megállapodás van érvényben a családon belüli erőszak és a kiskorúak védelmével kapcsolatos esetek megoldására, végrehajtására.

Az együttműködési megállapodás keretében, ha a rendőri intézkedés során a kiskorú veszélyeztetettsége állapítható meg, vagy ha a kiskorú a családon belüli erőszakkal kapcsolatban állít valamilyen tényt, a Rendőrkapitányság azt haladéktalanul megvizsgálja és értesíti a jegyzőt, valamint a Családsegítő Központ és Gyermekjóléti Szolgálatot.

A megtett intézkedésekről a Családsegítő Központ és Gyermekjóléti Szolgálat minden esetben tájékoztatja a Rendőrkapitányságot.

A Rendőrkapitányság különböző programok keretében előadásokat is tart a helyi óvodában, iskolában (pl. DADA program, „Iskola Rendőr” program stb.)



A **Biatorbágy Nagyközség Közbiztonságáért Alapítvány** 1995-ben történt megalakulása óta Biatorbágy első számú bűnmegelőző tevékenységet végző szervezete.

Vállalt feladata – többek között - a település közbiztonságának védelme, ifjúságvédelme, valamint általános bűnmegelőzési tevékenység.

Elsődleges céljai között szerepel az iskolás gyermekek védelmében folyó prevenciós munka, valamint a hátrányos helyzetű gyermekek felkarolása.

A Biatorbágyi Általános Iskola két tagintézményén kívüli a szervezet működtet egy klubot, ahol kifejezetten csellengő, nehezen kezelhető gyermekeket gyűjtenek össze és gondoskodnak számukra megfelelő elfoglaltságról, valamint segítik a beilleszkedésüket. Az Ifjúsági Bűnmegelőzési Klub az önkormányzat támogatásával működik, kifejezetten olyan pályamotivációs foglalkozásokkal, ahol a gyermekek a rendőrség, a tűzoltóság, valamint a mentőszolgálat munkájával ismerkedhetnek meg.

Az iskolában folyó prevenciós munka a fenti két szervezet, valamint a rendőrség Biatorbágyi Körzeti Megbízotti Szolgálatához (MBKMB) kötődik. A helyi általános iskolában a település Körzeti Megbízotti Szolgálat vezetője, Pénzes László rendőr főtörzsszázados és munkatársai tartanak megelőző oktatásokat, előadásokat. Az előadásokat kiterjesztették a szülői értekezletekre is, így a szülők közvetlenül is értesülhettek a gyermekeiket veszélyeztető körülményekről, eseményekről.

A **Kábítószer Egyeztető Fórum** működését a Biatorbágyi Családsegítő Központ és Gyermekjóléti Szolgálat koordinálja, az érintet szervezetekkel közös együttműködés alapján.

Tagjai, résztvevői a településen lévő célcsoporthoz közel álló szervezetek képviselői, olyan szakemberek, akik munkájuk során kapcsolatba kerülhetnek a veszélyeztetett célcsoporttal, vagy szakértelmükkel segíthetik a Fórum tagjainak munkáját (pl. pedagógusok, védőnők, szociális munkások, rendőrök stb.).

A **Dr. Vass Miklós Alapítvány** 2001. óta működik Biatorbágyon és környékén. Az alapítvány 2008-ban intézményt hozott létre, Biatorbágyi Korai Fejlesztő Központ néven. 16 településről, évente 200-300 gyermeket fogadnak, látnak el.

A megváltozott fejlődésmenetű gyermekek fejlesztésében, elsősorban a halmozottan sérült gyermekek korai fejlesztésében (0-5 éves korig), valamint utógondozásában nyújtanak segítséget. Szakemberek (pl. pszichológus, neurológus, gyógytornász, gyermekorvos, gyógypedagógus stb.) bevonásával, különböző prevenciós programok és csoportfoglalkozások keretében ingyenes ellátást biztosítanak.

Biatorbágy Nagyközség Képviselő-testülete a 145/2005. (06. 23.) Öh. számú határozatával megállapodást hagyott jóvá a pedagógiai szakszolgálati feladatok ellátására a Budaörsi Kistérségi Többcélú Társulással.

2007. január 15. napjától kihelyezett **Nevelési Tanácsadó** – a Budaörsi Nevelési Tanácsadó részeként – működik Biatorbágyon.

A Nevelési Tanácsadóban a 3-18 éves korú – magatartási zavarokkal, tanulási, illetve képességbeli zavarokkal, pszichoszomatikus problémákkal stb. – küzdő gyermekeknek és családjainak nyújtanak ingyenes szolgáltatást, segítséget.

A feladatokat jelenleg egy fő pszichológus, és egy fő klinikai szakpszichológus látja el.

## **V. Jövőre vonatkozó elképzelések**

Biatorbágy Város Önkormányzata, a gyermekjóléti és gyermekvédelmi feladatok hatékony ellátása érdekében továbbra is kiemelten fontosnak tartja azon kapcsolatrendszerek eredményes működtetését és támogatását, melyek elősegítik a településen fellépő, gyermekeket érintő veszélyeztetettségi körülmények feltárását és megszüntetését.

A jövőre vonatkozó tervek, feladatok között továbbra is szerepel a Biatorbágyi Családsegítő Központ és Gyermekjóléti Szolgálat már meglévő és működő tevékenységeinek megtartása, valamint fejlesztése, bővítése.

Biatorbágy Város Önkormányzat Képviselő-testülete minden évben nagy hangsúlyt fektet a városban működő alapítványok, egyesületek, társadalmi- és tömegszervezetek támogatására.

2013. évben pályázati úton 24, míg pályázaton kívül további 5 szervezet, egyesületet és alapítvány - hozzávetőleg 6,7 millió Ft összegben - részesült támogatásban.

A pályázók céljai között különböző kulturális programok (kiállítások, előadások, találkozók, koncertek stb.), versenyek és táborok szervezése, megrendezése szerepelt.

Biatorbágy, 2014. június 10.

Tarjáni István  
polgármester

dr. Kovács András  
jegyző

## **Határozati javaslat**

**Biatorbágy Város Képviselő-testülete Egészségügyi és Szociális Bizottságának  
.../2014. (06.16.) ESZB. számú  
határozata**

**A Biatorbágy Város Önkormányzata 2013.2. évi gyermekjóléti és  
gyermekvédelmi feladatai ellátásáról szóló beszámoló jóváhagyásáról**

Biatorbágy Város Képviselő-testülete Egészségügyi és Szociális Bizottsága megtárgyalta és elfogadja a Biatorbágy Város Önkormányzata 2013. évi gyermekjóléti és gyermekvédelmi feladatai ellátásáról szóló beszámolót.

Dr. Lelkes Péter  
elnök