



## Város Polgármestere

2051 Biatorbágy, Baross Gábor utca 2/a. • Telefon: 06 23 310-174/218.

Fax: 06 23 310-135 • E-mail: igazgatas@biatorbagy.hu • www.biatorbagy.hu

### Beszámoló

#### **a Polgármester által átruházott hatáskörben, 2014. III. negyedévben, szociális ügyekben hozott döntésekről**

Tisztelt Egészségügyi és Szociális Bizottság!

Biatorbágy Város Önkormányzata Képviselő-testületének a 33/2011. (12.16.) Ör. sz. rendelettel módosított, az egyes pénzbeli és természetben nyújtott szociális ellátásokról szóló 7/2009. (10.30.) Ör. sz. rendelet 3. § (3) bekezdés alapján az alábbiakban teszek eleget a benyújtott kérelmekre, a jogosultság megállapítására, az ellátás folyósítására - esetleg elutasításának indokaira - vonatkozó beszámolási kötelezettségemnek.

A nyilvántartás adatai negyedévente kerülnek kiértékelésre, ill. összegzésre. Ennek segítségével képet kaphatunk az egyes segélyezési/ellátási formák iránti kérelmek mennyiségéről. Figyelemmel kísérhető továbbá, hogy az éves költségvetésben megállapított szociális keret terhére (2013. évben szociális hatáskör együttesen: 41.845 eFt, melyből jegyzői hatáskör: 19.305,- eFt, polgármesteri hatáskör: 22.540,- eFt, 2014. évben szociális hatáskör együttesen: 48.550,- eFt, melyből jegyzői hatáskör: 23.050,- eFt, polgármesteri hatáskör: 25.500,- eFt) polgármesteri hatáskörben hozott döntések alapján összességében mennyi ellátás került folyósításra adott negyedévben, illetve nyomon követhető a jogszabályok módosításainak hatása.

Kérem a Tisztelt Bizottságot, hogy a beszámolót tárgyalja meg és az abban foglaltakat fogadja el.

Biatorbágy, 2014. november 5.

Tisztelettel:

Tarjáni István s.k.  
polgármester

Melléklet:

*Beszámoló a Polgármester által átruházott hatáskörben, 2014. III. negyedévben, szociális ügyekben hozott döntésekről*



## Város Polgármestere

2051 Biatorbágy, Baross Gábor utca 2/a. • Telefon: 06 23 310-174/218.

Fax: 06 23 310-135 • E-mail: igazgatas@biatorbagy.hu • www.biatorbagy.hu

### Beszámoló

#### **a Polgármester által átruházott hatáskörben, 2014. III. negyedévben, szociális ügyekben hozott döntésekről**

Biatorbágy Város Önkormányzat Képviselő-testületének az egyes pénzbeli és természetben nyújtott szociális ellátásokról szóló 7/2009. (10. 30.) Ör. sz. rendelete, Biatorbágy Város Önkormányzat Képviselő-testületének a személyes gondoskodást nyújtó ellátásokról szóló 9/2009. (10. 30.) Ör. számú rendelete, valamint Biatorbágy Város Önkormányzat Képviselő-testületének az egyes gyermekjóléti ellátásokról szóló 8/2009. (10.30.) Ör. számú rendelete értelmében a Képviselő-testület hatáskörébe tartozó egyes pénzbeli, valamint természetben nyújtott szociális ellátások:

#### **Rászorultságtól függő pénzbeli ellátások**

1. Adósságkezelési szolgáltatás
2. Méltányossági ápolási díj
3. Önkormányzati segély – Felnőtt rászorultságára tekintettel (korábbi átmeneti segély)
4. Önkormányzati segély – Temetési költségekre tekintettel (korábbi temetési segély)
5. Kamatmentes szociális kölcsön
6. Gyermekszületési támogatás
7. Önkormányzati segély – Gyermeket gondozó család rászorultságára tekintettel (korábbi rendkívüli gyermekvédelmi támogatás)
8. Biatorbágyi Pászti Miklós Alapfokú Művészeti Iskola tandíjkedvezmény

#### **Rászorultságtól függő természetbeni ellátások**

9. Köztemetés
10. Szociális étkezés
  - 10.1. Intézményi étkeztetési térítési díjkedvezmény
  - 10.2. Étkeztetés
11. Tüzelő támogatás
12. Méltányossági közgyógyellátás

## RÁSZORULTSÁGTÓL FÜGGŐ PÉNZBELI ELLÁTÁSOK

### **1. Adósságkezelési szolgáltatás**

2014. III. negyedévben – az elmúlt egy évhez hasonlóan – nem került sor adósságkezelési támogatás megállapítására.

### **2. Méltányossági ápolási díj**

Az ápolási díj a tartósan gondozásra szoruló személy otthoni ápolását ellátó nagykorú hozzátartozó részére biztosított anyagi hozzájárulás. Az ápolási díjat súlyosan fogyatékos vagy tartósan beteg 18 év alatti ápolat személy esetén 2013.01.01-től a járási hivatal állapítja meg.

Annak a hozzátartozónak, **aki 18. életévét betöltött tartósan beteg személy ápolását**, gondozását végzi, méltányossági ápolási díjat állapíthat meg a Polgármester, a helyi rendeletben foglalt feltételek alapján. Az egyes pénzbeli és természetben nyújtott szociális ellátásokról szóló 7/2009. (10.30.) számú Önkormányzati rendelet 8. § (3) bekezdése szerint a méltányossági ápolási díj havi összege az éves központi költségvetési törvényben meghatározott alapösszeg 110 %-a (jelenleg nettó 29.205,- Ft/hó, bruttó 32.450,- Ft/hó.).

2014. III. negyedévben **4 új kérelem került benyújtásra, melyből**

- **3 fő kérelmező** esetében **megállapításra** került a támogatás,
- **1 fő kérelmező** esetében az eljárás **folyamatban van**, belföldi jogsegély kérése vált szükségessé, mivel az ápolat más településen él

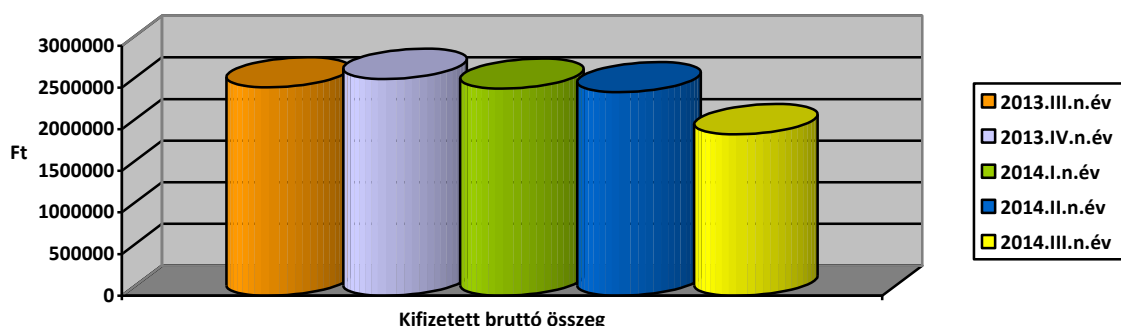
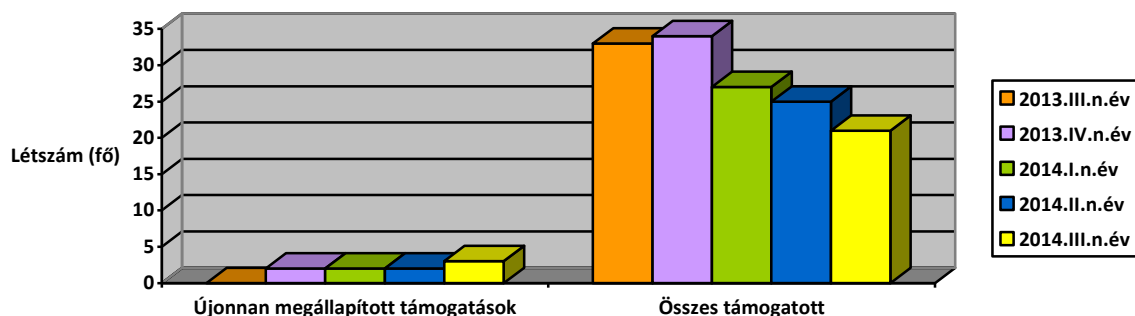
Továbbá:

- **1 fő** esetében indult felülvizsgálati eljárás, mely lefolytatását követően ez az 1 fő továbbra is jogosult méltányossági ápolási díjra,
- **3 fő** esetében megszüntetésre került az ápolási díj (az ápolat elhalálása, 8 órás munkaviszony létesítése, illetve lakcím változtatása miatt).

Polgármesteri hatáskörben hozott korábbi döntések alapján 2014.09.30-án 21 fő részéről méltányossági ápolási díjban.

2014. III. negyedévében a méltányossági ápolási díjra 21 fő részére **kifizetett bruttó összeg 1.939.140,- Ft.**

Az ápolási díj szolgálati időre jogosít, az ellátás után nyugdíjjárulék, tb-járulék fizetése kötelező.



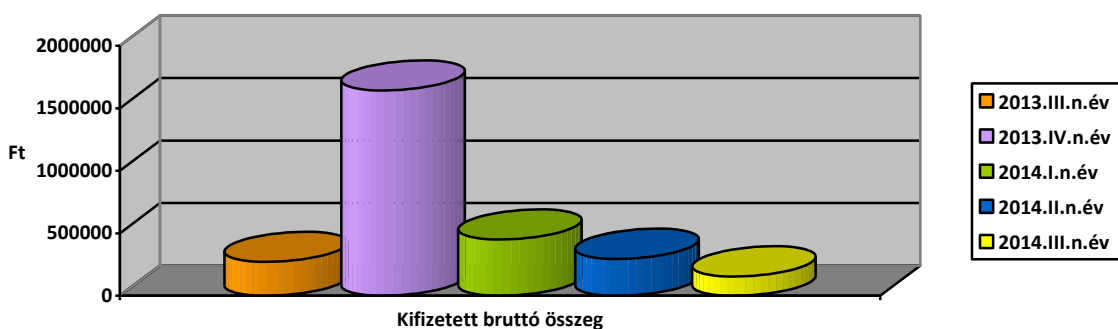
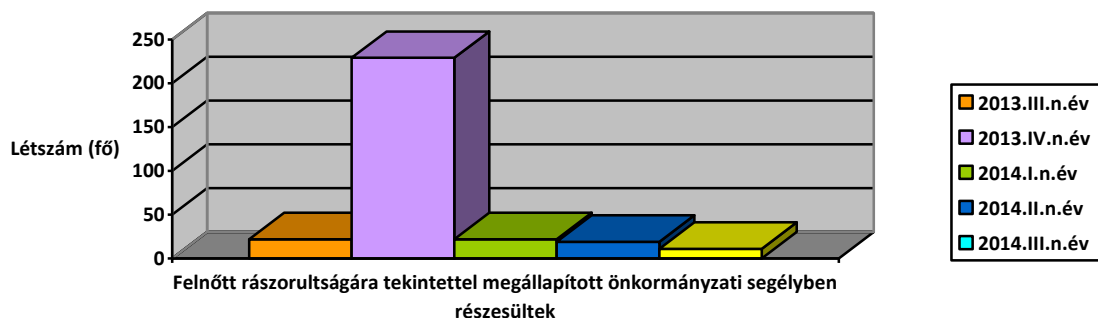
### **3. Önkormányzati segély – Felnőtt rászorultságára tekintettel (korábbi átmeneti segély)**

A szociális igazgatásról és szociális ellátásokról szóló 1993. évi III. törvény módosításra került, mely alapján 2014. január 1-jétől változott az **az átmeneti segély, a temetési segély, valamint a rendkívüli gyermekvédelmi támogatás megnevezése**, azokat egységesen „**Önkormányzati segélyként**” lehet a továbbiakban megállapítani. A támogatások feltételei változatlanok maradtak, támogatási formanyomtatványok azonban módosításra kerültek, figyelemmel arra, hogy az ügyfelek számára is egyértelmű legyen, a továbbiakban melyik a számukra megfelelő támogatási forma.

2014. III. negyedévben **15 fő** nyújtott be felnőtt rászorultságára tekintettel megállapítandó pénzbeli önkormányzati segély iránti kérelmet, ebből

- **11 fő részesült** támogatásban, melynek összege összesen: 154.262,- Ft,
- **4 fő kérelmező esetében a kérelem elutasításra került** (2 fő esetében nem állt fenn a rendkívüli élethelyzet, 2 fő kérelem elutasításának oka, hogy a benyújtást megelőző 2 hónapon belül gyermekére való tekintettel részesült önkormányzati segélyben)

A megállapított, kiutalt segély nagysága 3.000,- Ft-tól 28.500,-Ft-ig terjedt.

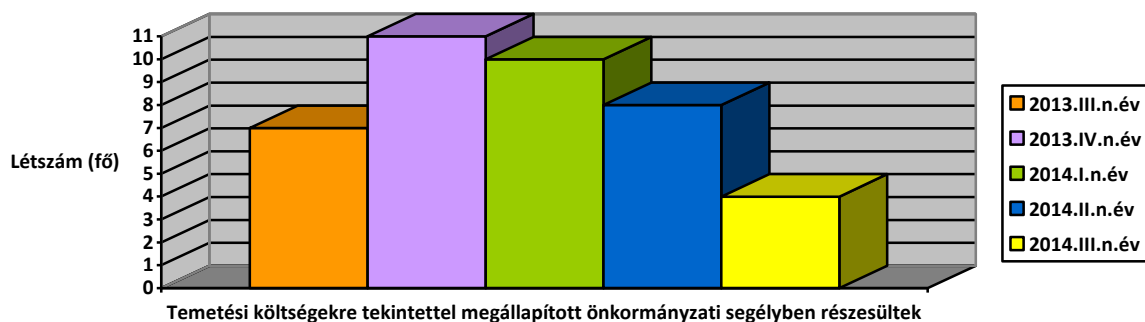


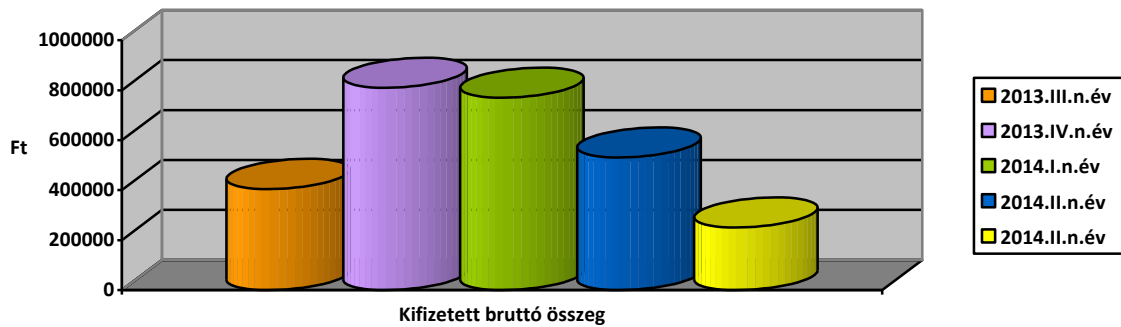
#### 4. Önkormányzati segély – Temetési költségekre tekintettel (korábbi temetési segély)

Temetési költségekre tekintettel nyújtható önkormányzati segély iránti kérelmet 2014. III. negyedévben **4 fő** nyújtott be Hivatalunkhoz, melyből:

- **4 fő** részesült **egyenként 62.700,- Ft** összegű segélyben, összesen **250.800,- Ft** összegben.

2014. III. negyedévben a temetési költségekre tekintettel megállapított önkormányzati segélyek összege összesen: 250.800,- Ft volt.





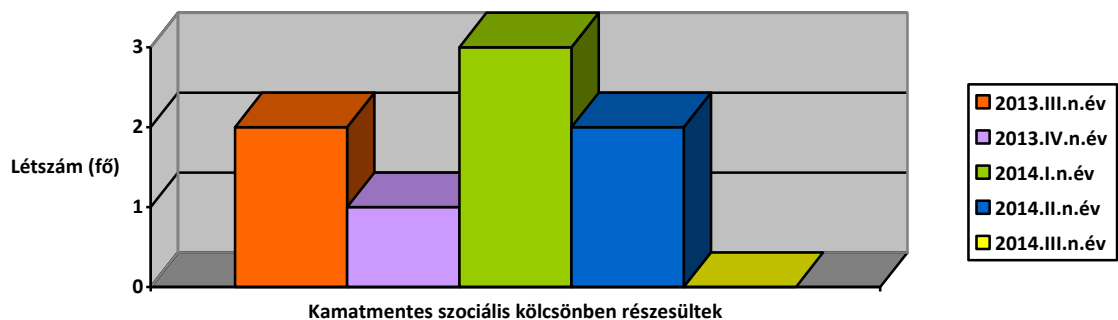
## 5. Kamatmentes szociális kölcsön

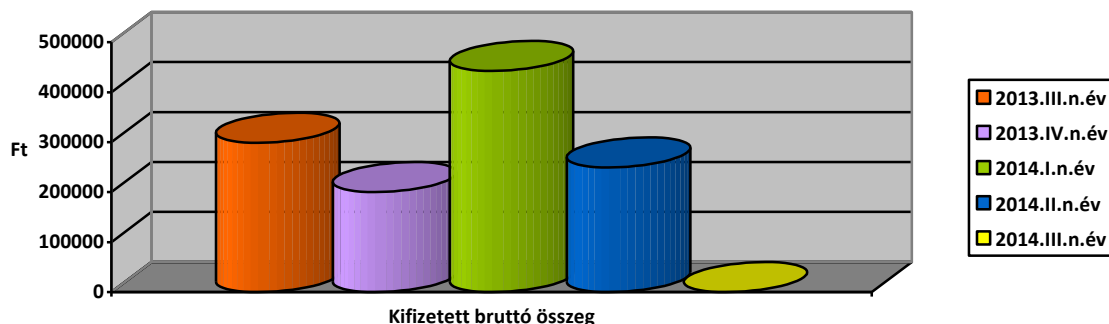
2014. III. negyedévében nem került benyújtásra kamatmentes szociális kölcsön megállapítása iránti kérelem Biatorbágy Város Polgármesteréhez.

A kamatmentes szociális kölcsön önként vállalt feladata Biatorbágy Város Önkormányzat Képviselő-testületének, amelynek a megállapításával a kérelmezőt a hivatalban jegyzőkönyvezett megállapodás szerinti ütemezésben visszafizetési kötelezettség terhel. Ennek érvényesítése érdekében az Igazgatási Osztály együttműködik a Pénzügyi Osztállyal.

A helyi szociális Rendelet értelmében kamatmentes szociális kölcsön adható

- közüzemi díjtartozás megfizetésére, amennyiben a tartozás meghaladja az 50.000,- forintot
- temetési költségek megelőlegezésére
- elemi kár esetében
- kivételes méltánylást érdemlő esetben.





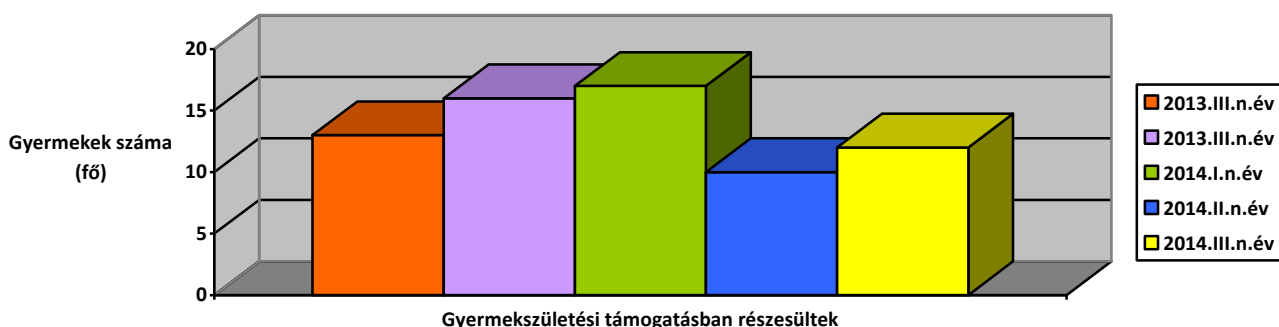
## 6. Gyermekszületési támogatás:

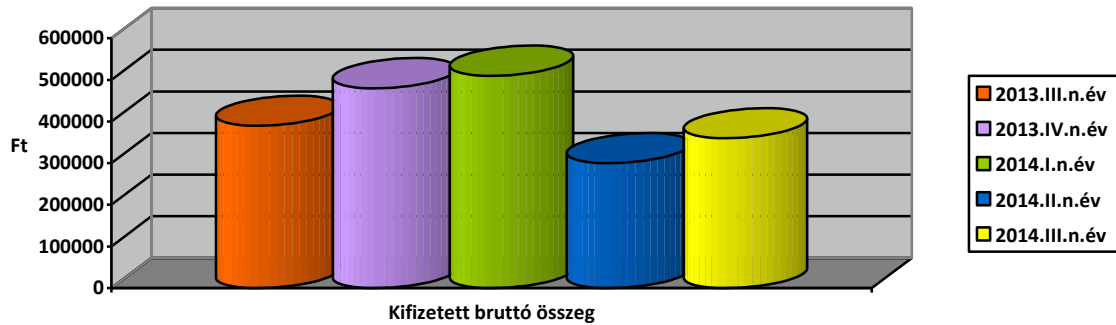
A gyermekszületési támogatás gyermekenként nyújtható összege 30.000,- Ft.

2014. III. negyedévében **15 db** gyermekszületési támogatás iránti **kérelmet** nyújtottak be Biatorbágy Város Polgármesteréhez. Ebből:

- **3 család (3 gyermek)** esetében a kérelem **elutasításra került**, mert az egy főre eső jövedelem meghaladta a rendeletben előírt jövedelmet,
- **12 család (12 gyermek)** esetében **a támogatás megállapításra került.**

A megállapított és kiutalt gyermekszületési támogatás összege 2014. III. negyedévben: **360.000,- Ft.**

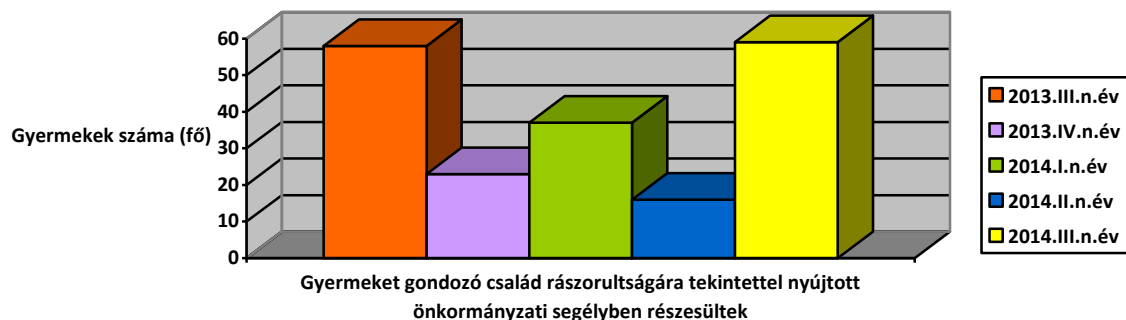




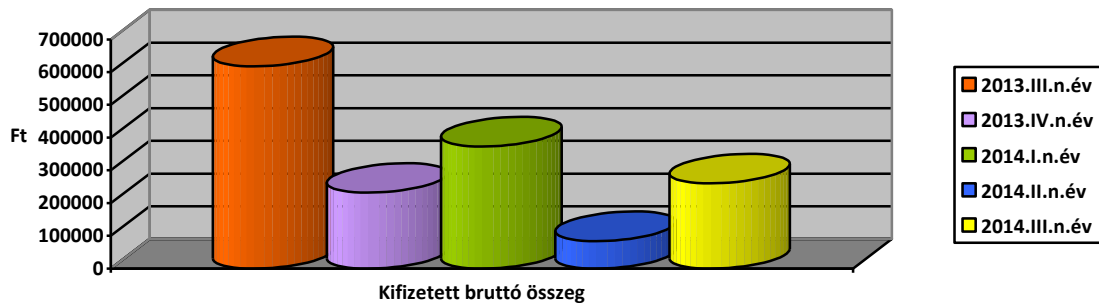
## 7. Önkormányzati segély – Gyermeket gondozó család rászorultságára tekintettel (korábbi rendkívüli gyermekvédelmi támogatás)

2014. III. negyedévében **29 db** támogatás iránti **kérelmet** nyújtottak be Biatorbágy Város Polgármesteréhez. Ebből:

- **1 család (2 gyermek)** esetében az **eljárás megszüntetésre került**, mert a kérelmező a hiánypótlási felhívásnak nem tett eleget,
- **2 család (6 gyermek)** esetében a kérelem **elutasításra került**, mert a család 2 hónapon belül részesült önkormányzati segélyben,
- **1 család (1 gyermek)** esetében a kérelem **elutasításra került**, mert a család egy főre eső jövedelme meghaladta a rendeletben előírt összeget,
- **25 családban** összesen **59 gyermek** részesült rendkívüli gyermekvédelmi támogatásban **260.000,- Ft** összegben.







## 8. Biatorbágyi Pászti Miklós Alapfokú Művészeti Iskola tandíjkezdmény

2014. III. negyedévében **10 db** támogatás iránti **kérelmet** nyújtottak be Biatorbágy Város Polgármesteréhez. Ebből:

- **10 család** (20 gyermek) részesült a PMAMI 2014/2015. tanév I. félévi tandíjtámogatásában **194.000,- Ft összegben**.

## RÁSZORULTSÁGTÓL FÜGGŐ TERMÉSZETBENI ELLÁTÁSOK

### 9. Köztemetés:

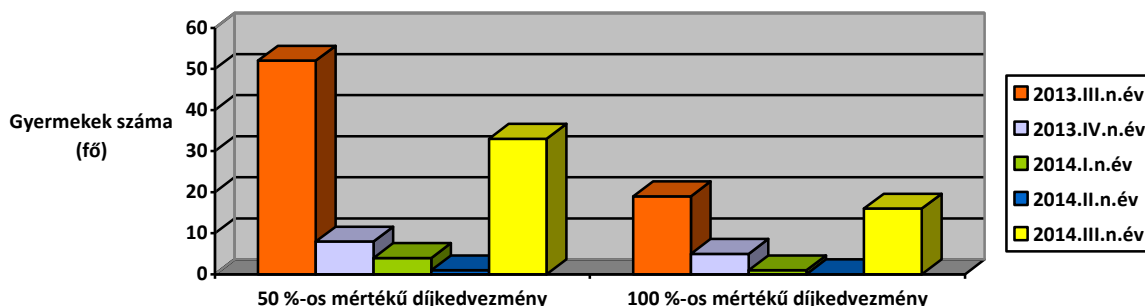
A közköltségen történő eltemetés elrendelése, illetve a temetési költség megtérítésére vonatkozó kötelezés a haláleset helye szerint illetékes Polgármester hatáskörébe tartozik. A fentiekben szabályozottak szerint Biatorbágyon 2014. III. negyedévében **nem került sor köztemetés elrendelésére**.

### 10. Szociális étkezés:

#### 10.1. Intézményi étkezési térítési díjkezdmény (gyermek):

2014. III. negyedévében **28 db** intézményi étkezési térítési díjkezdmény iránti ügyet terjesztettek elő Biatorbágy Város Polgármesteréhez. Ebből:

- **1 család** (1 gyermek) esetében az **eljárás megszüntetésre került**, mert a kérelmezők a hiánypótlási felhívásnak nem tettek eleget,
- **3 család** (10 gyermek) esetében a kérelem **elutasításra** került, mivel a családokban az egy főre eső jövedelem meghaladta a rendeletben előírt összeget,
- **14 család** esetében **33 gyermek** részére az intézményi étkezési térítési díjkezdmény **50 %-os** mértékben megállapításra került,
- **10 család** esetében **16 gyermek** részére az intézményi étkezési térítési díjkezdmény **100 %-os** mértékben megállapításra került.



## 10.2. Étkeztetés (felnőtt korú):

Az étkeztetés keretében azoknak a szociálisan rászorultaknak a legalább napi egyszeri meleg étkezéséről kell gondoskodni, akik azt önmaguk, illetve eltartottjaik részére tartósan vagy átmeneti jelleggel nem képesek biztosítani, különösen:

- koruk,
- egészségi állapotuk,
- fogyatékoságuk, pszichiátriai betegségük,
- szenvedélybetegségük, vagy
- hajléktalanságuk miatt.

Az étkeztetést az étel elvitelének lehetővé tételével, illetve lakásra szállításával kell biztosítani. Az önkormányzat, mint intézményfenntartó ingyenes ellátásban részesíti azt az ellátottat:

- aki jövedelemmel nem rendelkezik,
- étkeztetés és házi segítségnyújtás esetében, akinek a családja jövedelemmel nem rendelkezik.

A lakáson történő étkeztetés térítési díja a kiszállítás költségét is tartalmazza. Ha az étel lakásra történő kiszállítása közös háztartásban élő személyek részére történik, a kiszállításért fizetendő térítési díjat csak egy személyre lehet megállapítani.

Biatorbágy Város Képviselő-testülete a személyes gondoskodást nyújtó ellátásokról szóló 9/2009. (10. 30.) Ör. számú rendeletét módosította a 4/2010. (03. 30.) Ör. számú rendeletével. Az étkezési térítési díj az alábbiak szerint lett megállapítva:

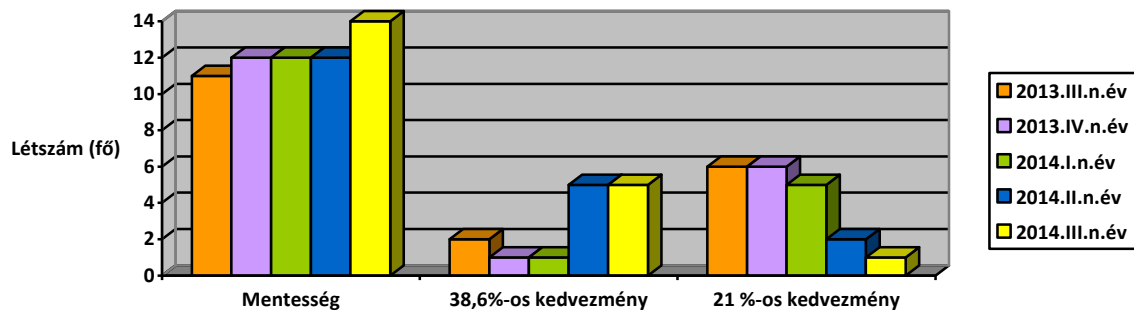
### 2014. III. negyedévben:

I. Kategória: július és augusztus hónapokban 14-14 fő, szeptember hónapban 13 mentesült a díj fizetése alól (825 adag étel),

II. Kategória: július hónapban 5 fő, augusztus és szeptember hónapokban 4-4 fő részesült mintegy 40 %-os kedvezményben (283 adag étel), 1 fő július, augusztus és szeptember hónapokban diétás étkezést illetően mintegy 40 % kedvezményben (49 adag étel)

III. Kategória: július, augusztus és szeptember hónapokban 1 fő diétás étkezésben és mintegy 20 %-os kedvezményben részesült (65 adag étel).

2014. III. negyedévben erre kifizetett összeg: 404.051,- Ft, mely havonta átlagosan: 134.683,- Ft.

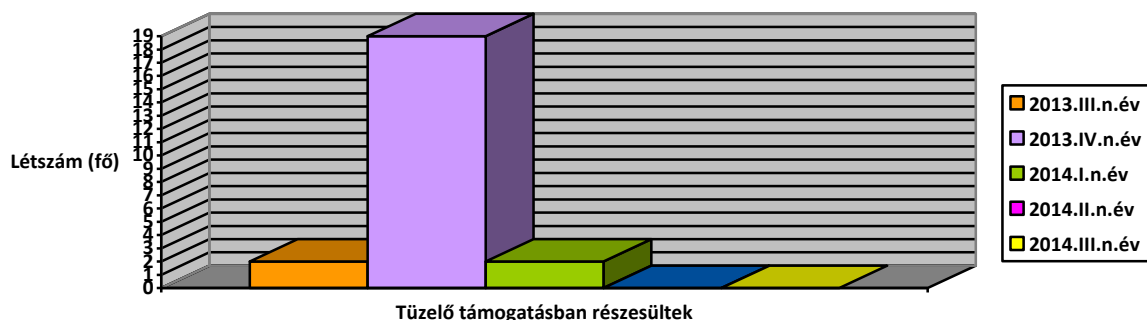


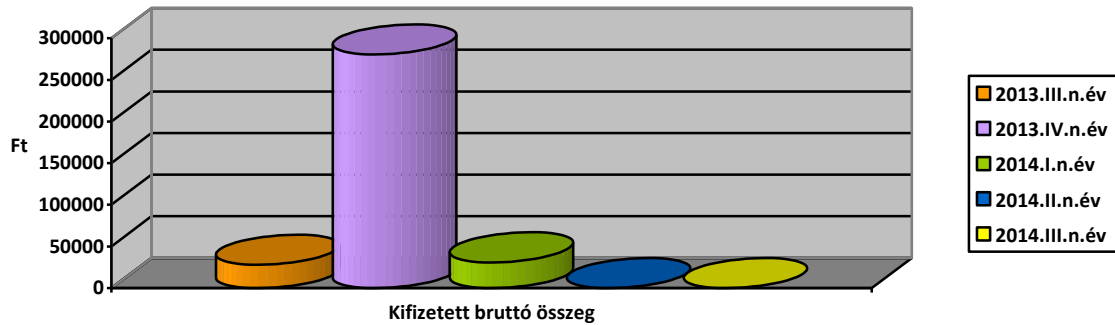
## 11. Tüzelő támogatás

Biatorbágy Város Képviselő-testülete 2012 decemberében döntött a természetben nyújtott szociális ellátások „tüzelő segély” támogatási formával történő kiegészítéséről. A támogatás iránti kérelmet tárgyév szeptember 15. és az azt követő év március 15. között lehet benyújtani. A Polgármester egyedi elbírálás alapján állapít meg természetben nyújtott tüzelő támogatást annak a személynek, akinek jövedelme a Rendeletben meghatározott jövedelemhatárt nem haladja meg. Ez a támogatási forma egy fűtési szezonban (szeptembertől áprilisig) egy alkalommal adható.

A támogatás mértéke mintegy 0,5 m<sup>3</sup> hasogatott tűzifa, melynek házhozszállítását a Polgármesteri Hivatal Városgondnoksága végzi. (Tüzelőanyag vásárlásához továbbra is lehet felnőtt rászorultságára tekintettel megállapítható pénzbeli önkormányzati segítyt igényelni, 6 hónapon belül azonban a kétféle támogatás – pénzbeli és természetbeni – nem állapítható meg.)

2014. III. negyedévben **2 db tüzelő támogatás iránti kérelem** érkezett, mely a rendeletben szabályozott szeptember 15-ei benyújtási határidő megnyílta előtt érkezett, így **elutasításra** került.





## 12. Méltányossági közgyógyellátás

A közgyógyellátás a szociálisan rászorult személy részére az **egészségi állapota megőrzéséhez és helyreállításához** kapcsolódó kiadásainak csökkentése érdekében biztosított hozzájárulás.

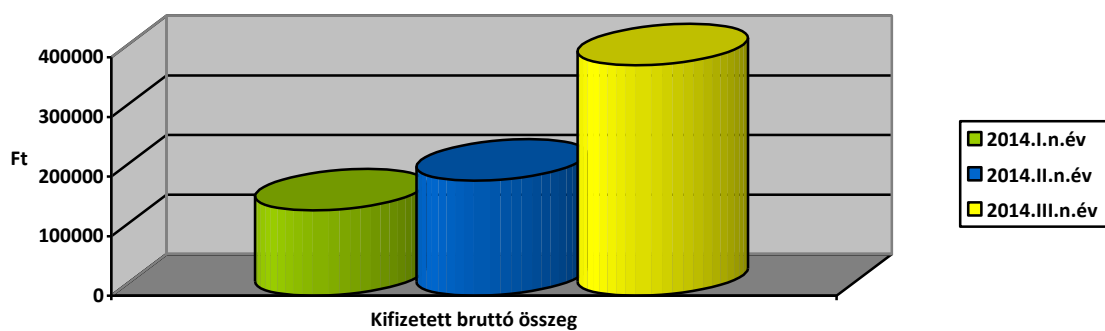
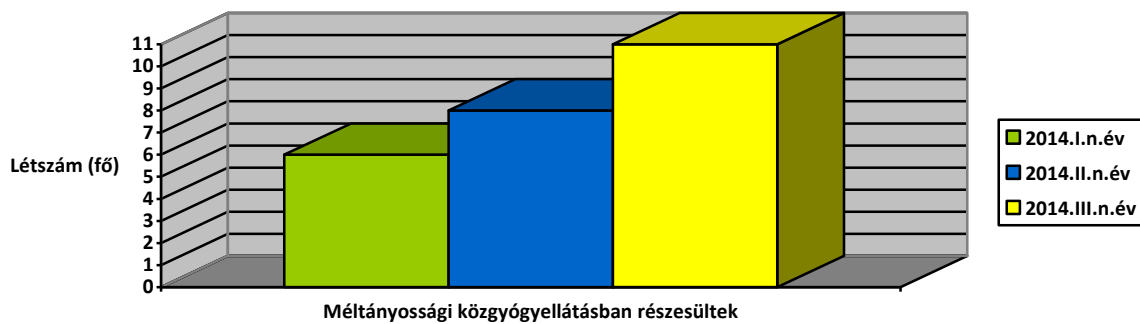
A szociális igazgatásról és szociális ellátásokról szóló 1993. évi III. törvény módosítása alapján 2014. január 1-jétől a méltányossági közgyógyellátásra való jogosultság megállapítása **jegyzői hatáskörből polgármesteri hatáskörbe került át.**

A támogatás feltételei változatlanok maradtak: a szociális törvényben foglaltakon túl közgyógyellátásra való jogosultság állapítható meg annak a személynek is, akinek a havi rendszeres ellátásának költsége olyan magas, hogy a havi rendszeres gyógyító ellátás költsége az öregségi nyugdíj legkisebb összegének (28.500,- Ft) 20 %-át meghaladja és egyedül élő kérelmező esetén a havi jövedelem nem haladja meg az öregségi nyugdíj legkisebb összegének 280%-át, családos kérelmező esetén a 230%-át.

2014. III. negyedévben méltányossági közgyógyellátás iránt **16 fő** nyújtott be Hivatalunkhoz, melyből:

- **11 fő** részére a támogatás **megállapításra** került,
- **4 fő** kérelme **elutasításra** került: mind a 4 fő kérelmező esetében a jövedelem meghaladta a helyi rendeletben előírt jövedelemhatárt (családos kérelmező esetében 65.550,- Ft/hó/fő, egyedül élő kérelmező esetében a 79.800,- Ft/hó/fő),
- **1 fő** esetében az **eljárás megszüntetésre** került, mivel a kérelmező a hiánypótlási felhívásnak nem tett eleget.

2014. III. negyedévben megállapított közgyógyellátási igazolványok után az Országos Egészségbiztosítási Pénztár (OEP) felé befizetett összeg 11 fő után: **386.640,- Ft** volt.



Biatorbágy, 2014. november 5.

Tarjáni István s.k.  
polgármester

Összeállította: Igazgatási Osztály  
Felelős: Pomaházi Krisztina igazgatási osztályvezető

**Biatorbágy Város Önkormányzat Képviselő-testülete Egészségügyi és  
Szociális Bizottságának  
.../2014. (11.17.) ESZB. számú  
határozata**

**a Polgármester által átruházott hatáskörben, 2014. III. negyedévben, szociális  
ügyekben hozott döntésekről szóló beszámoló jóváhagyásáról**

Biatorbágy Város Önkormányzat Képviselő-testületének Egészségügyi és Szociális Bizottsága megtárgyalta a Polgármester által átruházott hatáskörben, 2014. III. negyedévben, szociális ügyekben hozott döntésekről szóló beszámolót.

Biatorbágy Város Önkormányzat Képviselő-testületének az egyes pénzügyi és természetben nyújtott szociális ellátásokról szóló 7/2009. (10.30.) Ö. számú rendeletének 3. § (3) bekezdése, valamint Biatorbágy Város Önkormányzata Szervezeti és Működési Szabályzatáról szóló 3/2011. (02.25.) Ö. számú rendeletének 27. §, valamint 47. §-ában foglaltak alapján Biatorbágy Város Önkormányzat Képviselő-testületének Egészségügyi és Szociális Bizottsága a beszámolót jóváhagyja.

Bodorkos Ádám  
elnök