



## Város Polgármestere

2051 Biatorbágy, Baross Gábor utca 2/a. • Telefon: 06 23 310-174/218.

Fax: 06 23 310-135 • E-mail: igazgatas@biatorbagy.hu • www.biatorbagy.hu

### **Beszámoló**

#### **a Polgármester által átruházott hatáskörben, 2014. II. negyedévben, szociális ügyekben hozott döntésekről**

Tisztelt Egészségügyi és Szociális Bizottság!

Biatorbágy Város Önkormányzata Képviselő-testületének a 33/2011. (12.16.) Ör. sz. rendelettel módosított, az egyes pénzbeli és természetben nyújtott szociális ellátásokról szóló 7/2009. (10.30.) Ör. sz. rendelet 3. § (3) bekezdés alapján az alábbiakban teszek eleget a benyújtott kérelmekre, a jogosultság megállapítására, az ellátás folyósítására - esetleg elutasításának indokaira - vonatkozó beszámolási kötelezettségemnek.

A nyilvántartás adatai negyedévente kerülnek kiértékelésre, ill. összegzésre. Ennek segítségével képet kaphatunk az egyes segélyezési/ellátási formák iránti kérelmek mennyiségéről. Figyelemmel kísérhető továbbá, hogy az éves költségvetésben megállapított szociális keret terhére (2013. évben szociális hatáskör együttesen: 41.845 eFt, melyből jegyzői hatáskör: 19.305,- eFt, polgármesteri hatáskör: 22.540,- eFt, 2014. évben szociális hatáskör együttesen: 48.550,- eFt, melyből jegyzői hatáskör: 23.050,- eFt, polgármesteri hatáskör: 25.500,- eFt) polgármesteri hatáskörben hozott döntések alapján összegszerűen mennyi ellátás került folyósításra adott negyedévben, illetve nyomon követhető a jogszabályok módosításainak hatása.

Kérem a Tisztelt Bizottságot, hogy a beszámolót tárgyalja meg és az abban foglaltakat fogadja el.

Biatorbágy, 2014. szeptember 2.

Tisztelettel:

Tarjáni István s.k.  
polgármester

Melléklet:

*Beszámoló a Polgármester által átruházott hatáskörben, 2014. II. negyedévben, szociális ügyekben hozott döntésekről*



## Város Polgármestere

2051 Biatorbágy, Baross Gábor utca 2/a. • Telefon: 06 23 310-174/218.

Fax: 06 23 310-135 • E-mail: igazgatas@biatorbagy.hu • www.biatorbagy.hu

### **Beszámoló**

#### **a Polgármester által átruházott hatáskörben, 2014. II. negyedévben, szociális ügyekben hozott döntésekről**

Biatorbágy Város Önkormányzat Képviselő-testületének az egyes pénzbeli és természetben nyújtott szociális ellátásokról szóló 7/2009. (10. 30.) Ör. sz. rendelete, Biatorbágy Város Önkormányzat Képviselő-testületének a személyes gondoskodást nyújtó ellátásokról szóló 9/2009. (10. 30.) Ör. számú rendelete, valamint Biatorbágy Város Önkormányzat Képviselő-testületének az egyes gyermekjóléti ellátásokról szóló 8/2009. (10.30.) Ör. számú rendelete értelmében a Képviselő-testület hatáskörébe tartozó egyes pénzbeli, valamint természetben nyújtott szociális ellátások:

#### **Rászorultságtól függő pénzbeli ellátások**

1. Adósságkezelési szolgáltatás
2. Méltányossági ápolási díj
3. Önkormányzati segély – Felnőtt rászorultságára tekintettel (korábbi átmeneti segély)
4. Önkormányzati segély – Temetési költségekre tekintettel (korábbi temetési segély)
5. Kamatmentes szociális kölcsön
6. Gyermekszületési támogatás
7. Önkormányzati segély – Gyermeket gondozó család rászorultságára tekintettel (korábbi rendkívüli gyermekvédelmi támogatás)
8. Pásztai Miklós Alapfokú Művészeti Iskola tandíjkedvezmény

#### **Rászorultságtól függő természetbeni ellátások**

9. Köztemetés
10. Szociális étkezés
  - 10.1. Intézményi étkeztetési térítési díjkedvezmény
  - 10.2. Étkeztetés
11. Tüzelő támogatás
12. Méltányossági közgyógyellátás

## RÁSZORULTSÁGTÓL FÜGGŐ PÉNZBELI ELLÁTÁSOK

### 1. Adósságkezelési szolgáltatás

2014. II. negyedévben nem került sor adósságkezelési támogatás megállapítására.



### 2. Méltányossági ápolási díj

Az ápolási díj a tartósan gondozásra szoruló személy otthoni ápolását ellátó nagykorú hozzátartozó részére biztosított anyagi hozzájárulás. Az ápolási díjat súlyosan fogyatékos vagy tartósan beteg 18 év alatti ápoltság esetén 2013.01.01-től a járási hivatal állapítja meg.

Annak a hozzátartozónak, **aki 18. életévét betöltött tartósan beteg személy ápolását**, gondozását végzi, méltányossági ápolási díjat állapíthat meg a Polgármester, a helyi rendeletben foglalt feltételek alapján. Az egyes pénzügyi és természetben nyújtott szociális ellátásokról szóló 7/2009. (10.30.) számú Önkormányzati rendelet 8. § (3) bekezdése szerint a méltányossági ápolási díj havi összege az éves központi költségvetési törvényben meghatározott alapösszeg 110 %-a (jelenleg nettó 29.205,- Ft/hó, bruttó 32.450,- Ft/hó.).

2014. II. negyedévben **2 új kérelem került benyújtásra, melyből**

- **mindkét** kérelmező esetében megállapításra került a támogatás.

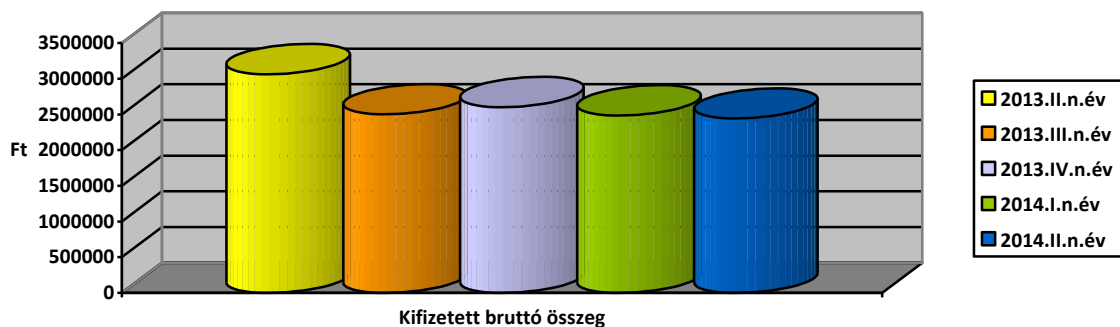
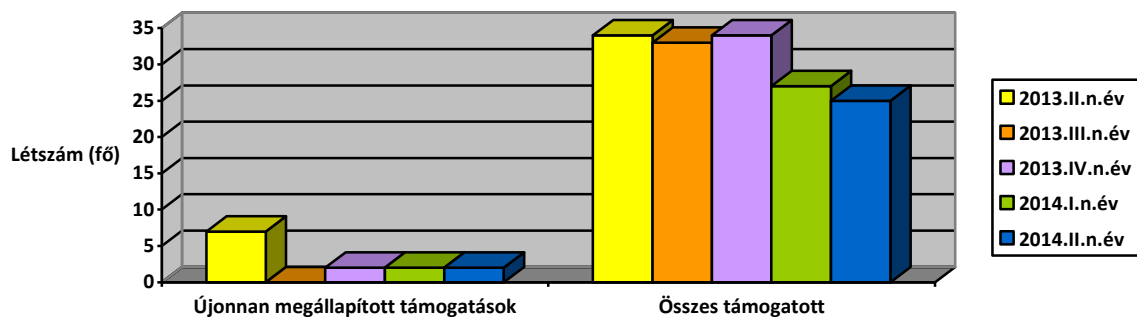
Továbbá:

- **5 fő** esetében indult felülvizsgálati eljárás, mely lefolytatását követően 5 fő továbbra is jogosult méltányossági ápolási díjra,
- **2 fő** esetében megszüntetésre került az ápolási díj (1 fő esetében az ápoltság elhalálása miatt, 1 fő esetében megállapítást nyert, hogy az ápoló, illetve az ápoltság életvitelszerűen nem laknak Biatorbágyon).

Polgármesteri hatáskörben hozott korábbi döntések alapján 2014.06.30-án 25 fő részéről méltányossági ápolási díjban, ebből 2 fő még a helyi rendelet változási előtti összegben (bruttó 34.200,- Ft/hó/fő, nettó összeg: 30.780,- Ft/hó/fő), 23 fő pedig a helyi rendelet változása utáni összegben (bruttó 30.780,- Ft/hó/fő, nettó 29.205,- Ft/hó/fő).

2014. II. negyedévében a méltányossági ápolási díjra 25 fő részére **kifizetett bruttó összeg 2.444.250,- Ft.**

Az ápolási díj szolgálati időre jogosít, az ellátás után nyugdíj járulékok, tb-járulékok fizetése kötelező.



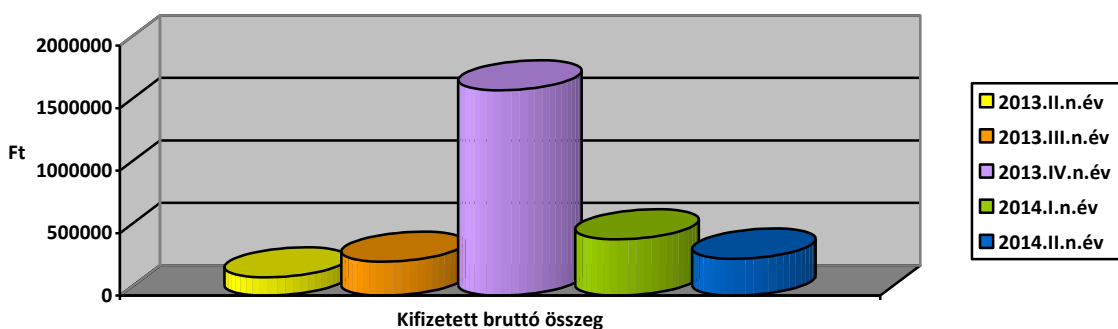
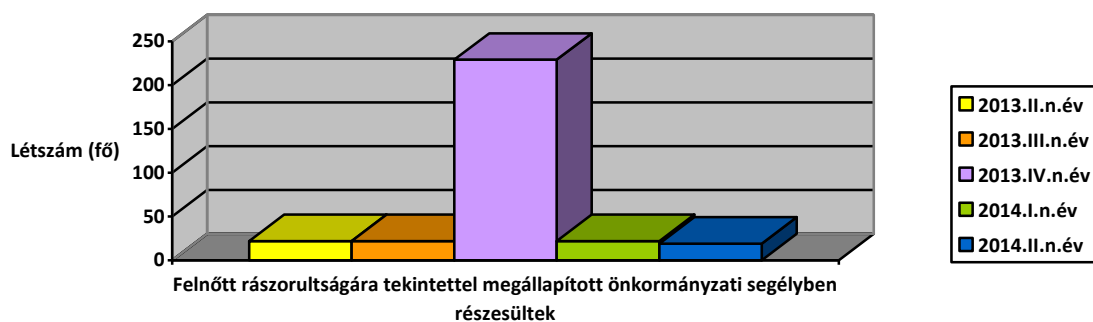
### **3. Önkormányzati segély – Felnőtt rászorultságára tekintettel (korábbi átmeneti segély)**

A szociális igazgatásról és szociális ellátásokról szóló 1993. évi III. törvény módosításra került, mely alapján 2014. január 1-jétől változott az **az átmeneti segély, a temetési segély, valamint a rendkívüli gyermekvédelmi támogatás megnevezése**, azokat egységesen „**Önkormányzati segélyként**” lehet a továbbiakban megállapítani. A támogatások feltételei változatlanok maradtak, támogatási formanyomtatványok azonban módosításra kerültek, figyelemmel arra, hogy az ügyfelek számára is egyértelmű legyen, a továbbiakban melyik a számukra megfelelő támogatási forma.

2014. II. negyedévben **21 fő** nyújtott be felnőtt rászorultságára tekintettel megállapítandó pénzbeli önkormányzati segély iránti kérelmet, ebből

- **19 fő részesült** támogatásban, melynek összege összesen: 295.000,- Ft,
- **2 fő kérelmező esetében a kérelem elutasításra került** (1 fő kérelmező esetében az 1 főre jutó havi nettó jövedelemhatár jóval magasabb volt a helyi rendeletben szabályozottnál, 1 fő kérelmező esetében megállapítást nyert, hogy a kérelmező több éve nem él életvitelszerűen Biatorbágyon).

A megállapított, kiutalt segély nagysága 3.000,- Ft-tól 28.500,-Ft-ig terjedt.

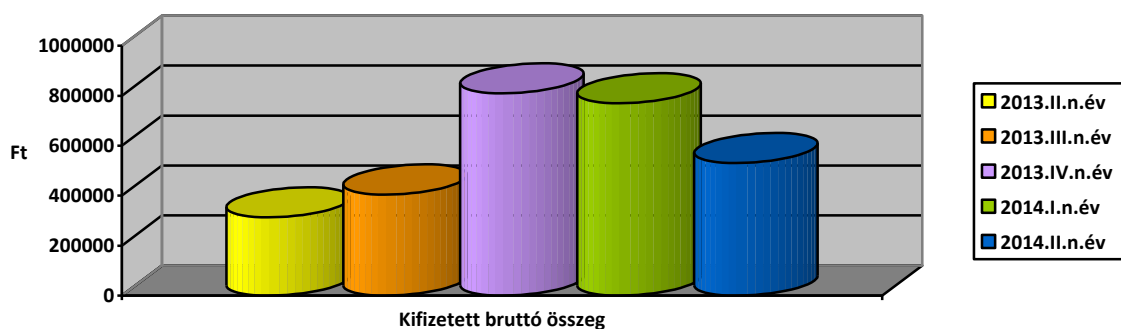
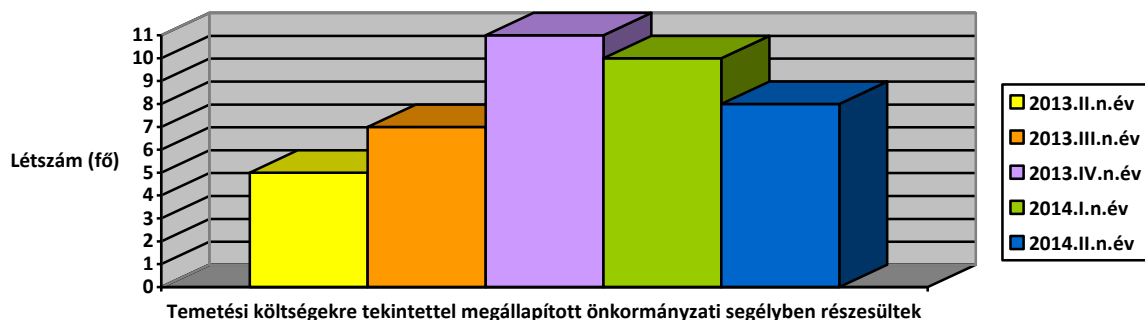


#### 4. Önkormányzati segély – Temetési költségekre tekintettel (korábbi temetési segély)

Temetési költségekre tekintettel nyújtható önkormányzati segély iránti kérelmet 2014. II. negyedévben **12 fő** nyújtott be Hivatalunkhoz, melyből:

- **6 fő** részesült **egyenként 62.700,- Ft** összegű segélyben, összesen **376.200,- Ft** összegben,
- **1 fő** részesült **28.500,- Ft** összegű segélyben, mivel a temetkezési szolgáltatás nem foglalta magában a temetőben, temetkezési emlékhelyen a sírba helyezést, illetve urnahelyezést,
- **1 fő** részesült egyedi elbírálás alapján nagyobb összegű temetési segélyben, **126.100,- Ft** összegű segélyben,
- **4 fő** kérelme **elutasításra** került (2 fő kérelmezőnél a jövedelemhatár túllépése miatt, 2 fő esetében a helyi rendeletben szabályozott 45 napon túl, jóval később nyújtotta be kérelmét).

2014. II. negyedévben a temetési költségekre tekintettel megállapított önkormányzati segélyek összege összesen: 530.800,- Ft volt.



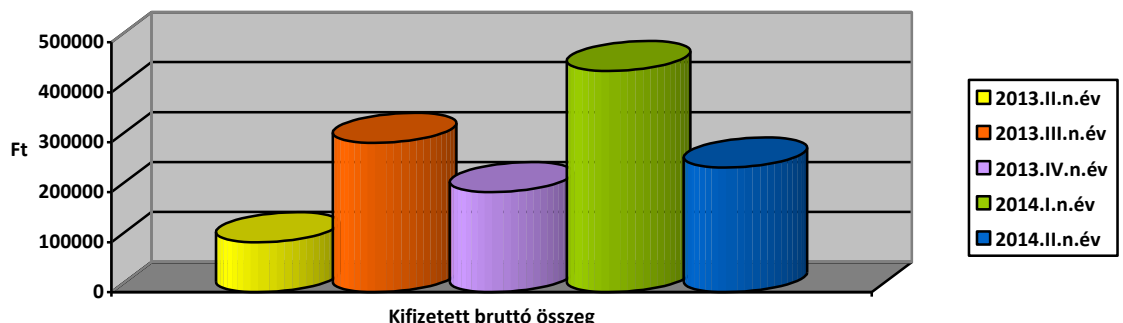
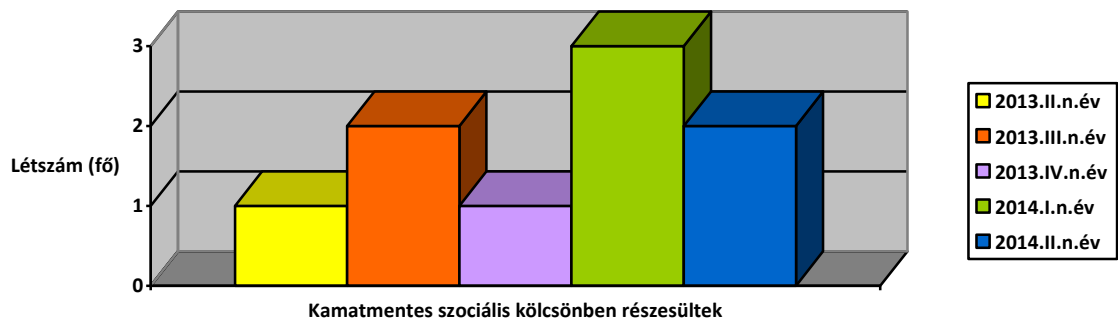
## 5. Kamatmentes szociális kölcsön

2014. II. negyedévében **2 db** kamatmentes szociális kölcsön megállapítása iránti **kérelem** került benyújtásra Biatorbágy Város Polgármesteréhez. Mindkét kérelem esetében helyt adó határozat született: egy kérelmező esetében a Fővárosi Vízműveknél, illetve az ELMŰ-ÉMÁSZ Kft-nél felhalmozott hátralék kiegyenlítése jogcímén (169.477,- Ft), egy kérelmező esetében lakóingatlanon történő vízvezeték kiépítésének költségeihez történő hozzájárulás jogcímén (80.000,- Ft), mindösszesen **249.477,- Ft kamatmentes kölcsön került kifizetésre.**

A kamatmentes szociális kölcsön önként vállalt feladata Biatorbágy Város Önkormányzat Képviselő-testületének, amelynek a megállapításával a kérelmezőt a hivatalban jegyzőkönyvezett megállapodás szerinti ütemezésben visszafizetési kötelezettség terhel. Ennek érvényesítése érdekében az Igazgatási Osztály együttműködik a Pénzügyi Osztállyal.

A helyi szociális Rendelet értelmében kamatmentes szociális kölcsön adható

- közüzemi díjtartozás megfizetésére, amennyiben a tartozás meghaladja az 50.000,- forintot
- temetési költségek megelőlegezésére
- elemi kár esetében
- kivételes méltánylást érdemlő esetben.



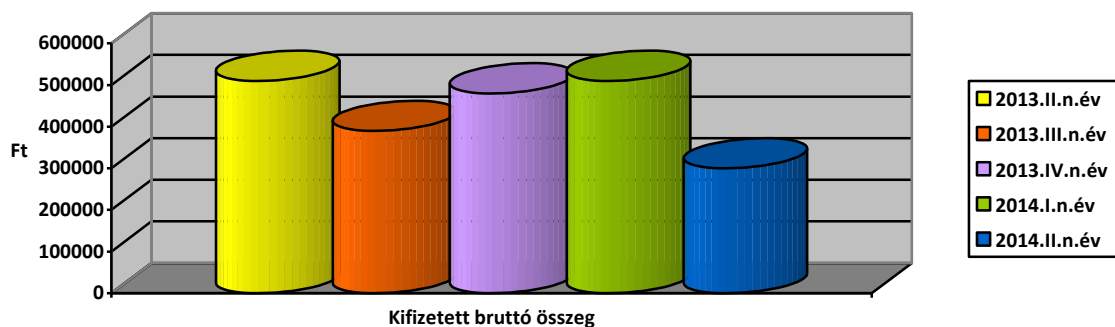
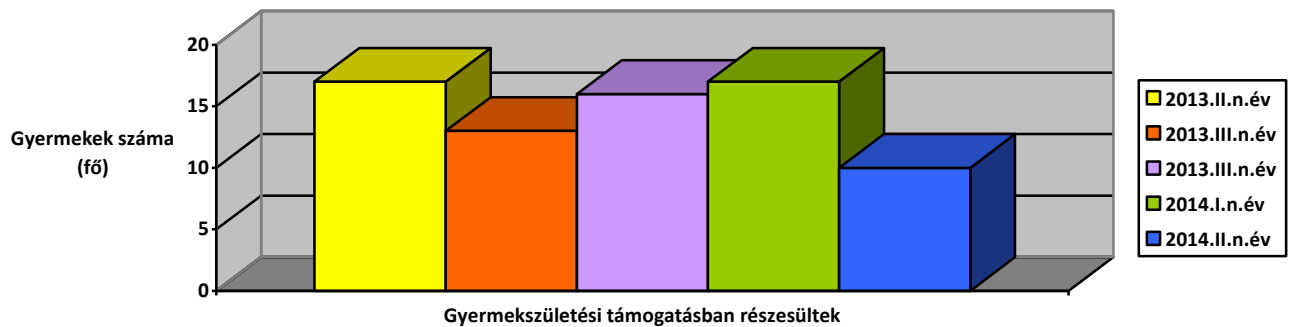
## 6. Gyermekszületési támogatás:

A gyermekszületési támogatás gyermekenként nyújtható összege 30.000,- Ft.

2014. II. negyedévében **10 db** gyermekszületési támogatás iránti **kérelmet** nyújtottak be Biatorbágy Város Polgármesteréhez. Ebből:

- **1 család (1 gyermek)** esetében a kérelem **elutasításra került**, mert a születést megelőző 6 hónapban a kérelmező nem rendelkezett állandó bejelentett lakcímmel Biatorbágyon,
- **9 család (10 gyermek)** esetében **a támogatás megállapításra került.**

A megállapított és kiutalt gyermekszületési támogatás összege 2014. II. negyedévben: **300.000,- Ft.**

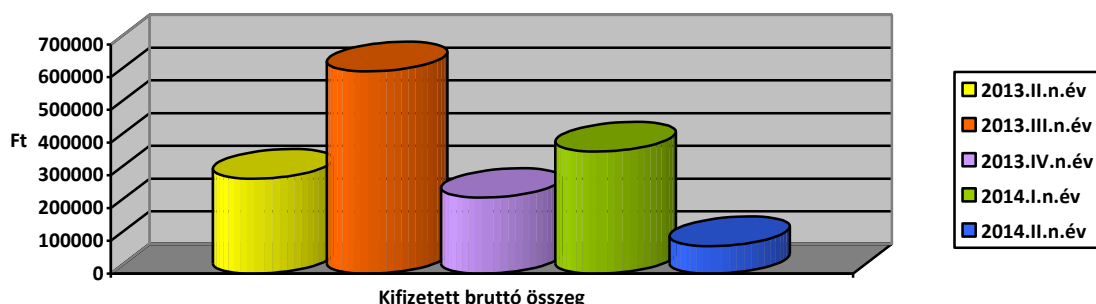
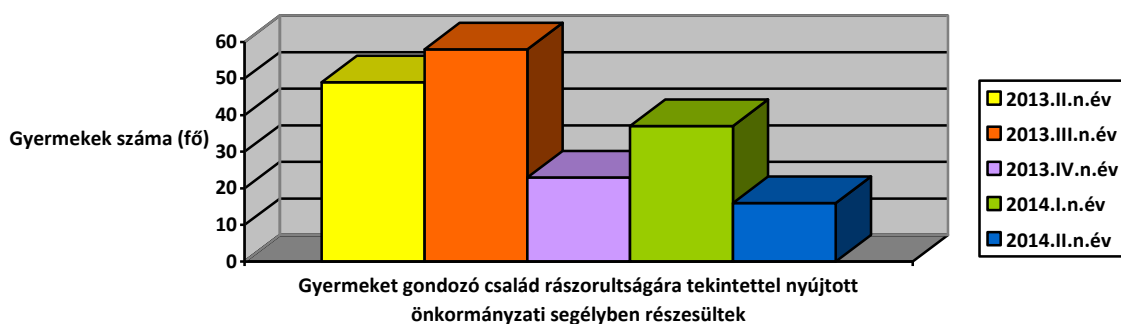




## 7. Önkormányzati segély – Gyermeket gondozó család rászorultságára tekintettel (korábbi rendkívüli gyermekvédelmi támogatás)

2014. II. negyedévében **10 db** támogatás iránti **kérelmet** nyújtottak be Biatorbágy Város Polgármesteréhez. Ebből:

- **1 család (1 gyermek)** esetében az **eljárás megszüntetésre került**, mert a kérelmező a hiánypótlási felhívásnak nem tett eleget,
- **9 családban** összesen **16 gyermek** részesült rendkívüli gyermekvédelmi támogatásban **84.000,- Ft** összegben.



## **8. Pászti Miklós Alapfokú Művészeti Iskola tandíjkezdvezmény**

2014. II. negyedévében tandíjkezdvezmény megállapítása iránti kérelem nem került benyújtásra Biatorbágy Város Polgármesteréhez.

## RÁSZORULTSÁGTÓL FÜGGŐ TERMÉSZETBENI ELLÁTÁSOK

### 9. Köztemetés:

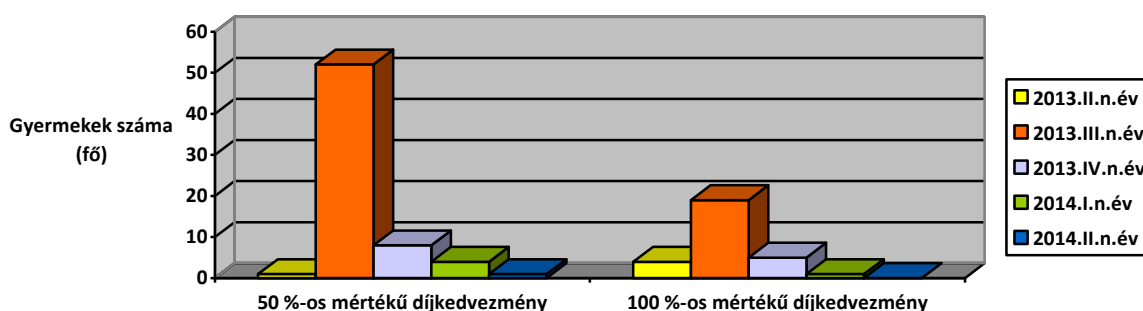
A közköltségen történő eltemetés elrendelése, illetve a temetési költség megtérítésére vonatkozó kötelezés a haláleset helye szerint illetékes Polgármester hatáskörébe tartozik. A fentiekben szabályozottak szerint Biatorbágyon 2013. IV. negyedévében **nem került sor köztemetés elrendelésére.**

## 10. Szociális étkezés:

### 10.1. Intézményi étkezési térítési díjkezdvezmény (gyermek):

2014. II. negyedévében **3 db** intézményi étkezési térítési díjkezdvezmény iránti ügyet terjesztettek elő Biatorbágy Város Polgármesteréhez. Ebből:

- **2 család (4 gyermek)** esetében az **eljárás megszüntetésre került**, mert a kérelmezők a hiánypótlási felhívásnak nem tettek eleget,
- **1 család** esetében **1 gyermek** részére az intézményi étkezési térítési díjkezdvezmény **50 %-os** mértékben megállapításra került.



### 10.2. Étkeztetés (felnőtt korú):

Az étkeztetés keretében azoknak a szociálisan rászorultaknak a legalább napi egyszeri meleg étkezéséről kell gondoskodni, akik azt önmaguk, illetve eltartottjaik részére tartósan vagy átmeneti jelleggel nem képesek biztosítani, különösen:

- koruk,
- egészségi állapotuk,
- fogyatékoságuk, pszichiátriai betegségük,
- szenvedélybetegségük, vagy
- hajléktalanságuk miatt.

Az étkeztetést az étel elvitelének lehetővé tételével, illetve lakásra szállításával kell biztosítani. Az önkormányzat, mint intézményfenntartó ingyenes ellátásban részesíti azt az ellátottat:

- aki jövedelemmel nem rendelkezik,
- étkeztetés és házi segítségnyújtás esetében, akinek a családja jövedelemmel nem rendelkezik.

A lakáson történő étkeztetés térítési díja a kiszállítás költségét is tartalmazza. Ha az étel lakásra történő kiszállítása közös háztartásban élő személyek részére történik, a kiszállításért fizetendő térítési díjat csak egy személyre lehet megállapítani.

Biatorbágy Város Képviselő-testülete a személyes gondoskodást nyújtó ellátásokról szóló 9/2009. (10. 30.) Ör. számú rendeletét módosította a 4/2010. (03. 30.) Ör. számú rendeletével. Az étkezési térítési díj az alábbiak szerint lett megállapítva:

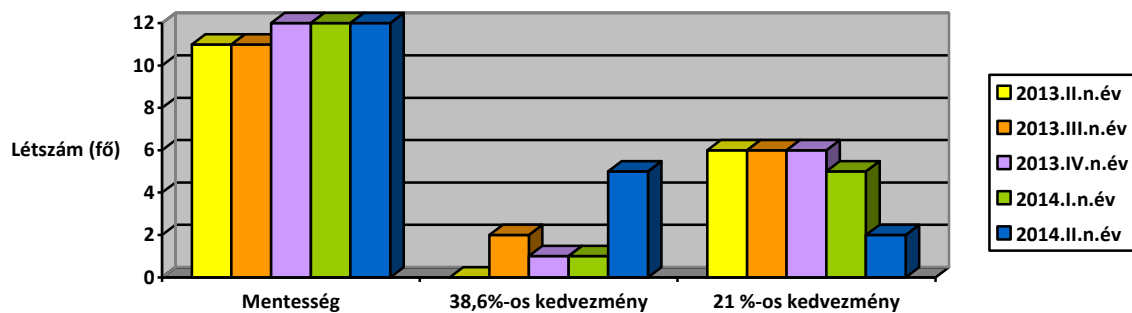
### **2014. II. negyedévben:**

I. Kategória: - április, május és június hónapokban 12-12 fő mentesült a díj fizetése alól (747 adag étel),

II. Kategória – április és június hónapokban 5-5 fő, május hónapban 6 fő részesült mintegy 40 %-os kedvezményben (331 adag étel), 1 fő április hónapban diétás étkezést illetően mintegy 40 % kedvezményben (21 adag étel)

III. Kategória: - április és május hónapokban 1-1 fő, június hónapban 2 fő mintegy 20 %-os kedvezményben részesült (66 adag étel).

**2014. II. negyedévben erre kifizetett összeg: 368.707,- Ft, mely havonta átlagosan: 122.903,- Ft.**

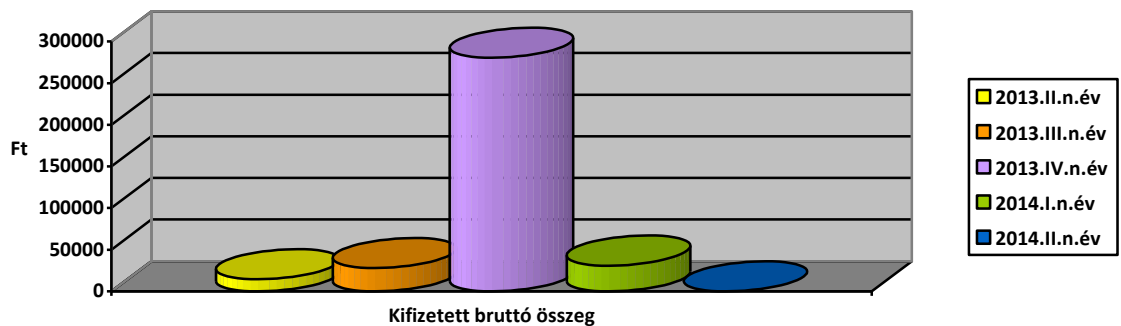
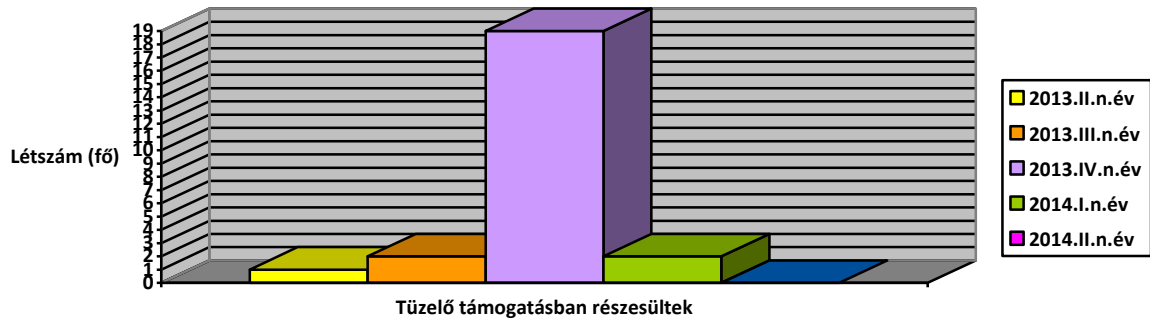


## **11. Tüzelő támogatás**

Biatorbágy Város Képviselő-testülete 2012 decemberében döntött a természetben nyújtott szociális ellátások „tüzelő segély” támogatási formával történő kiegészítéséről. A támogatás iránti kérelmet tárgyév szeptember 15. és az azt követő év március 15. között lehet benyújtani. A Polgármester egyedi elbírálás alapján állapít meg természetben nyújtott tüzelő támogatást annak a személynek, akinek jövedelme a Rendeletben meghatározott jövedelemhatárt nem haladja meg. Ez a támogatási forma egy fűtési szezonban (szeptembertől áprilisig) egy alkalommal adható.

A támogatás mértéke mintegy 0,5 m<sup>3</sup> hasogatott tűzifa, melynek házhozszállítását a Polgármesteri Hivatal Városgondnoksága végzi. (Tüzelőanyag vásárlásához továbbra is lehet felnőtt rászorultságára tekintettel megállapítható pénzbeli önkormányzati segítyt igényelni, 6 hónapon belül azonban a kétféle támogatás – pénzbeli és természetbeni – nem állapítható meg.)

Tüzelő támogatás iránti kérelem 2014. II. negyedévben **nem került benyújtásra.**



## 12. Méltányossági közgyógyellátás

A közgyógyellátás a szociálisan rászorult személy részére az **egészségi állapota megőrzéséhez és helyreállításához** kapcsolódó kiadásainak csökkentése érdekében biztosított hozzájárulás.

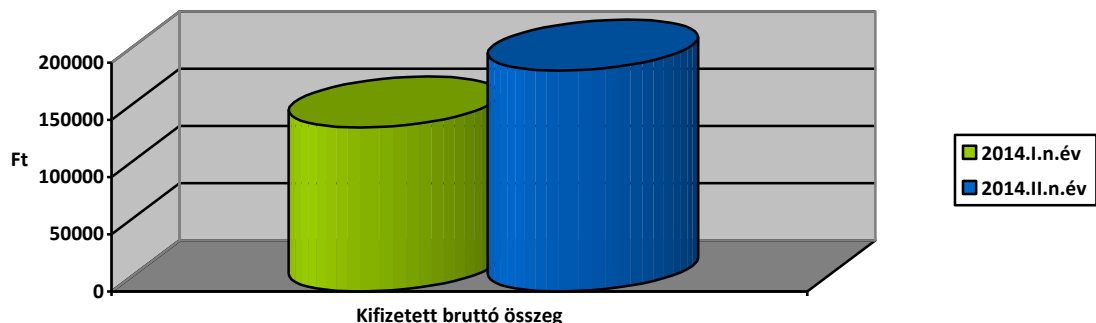
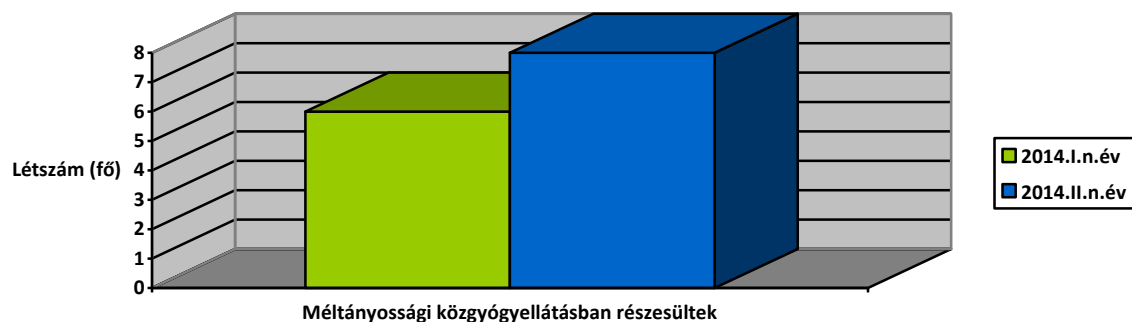
A szociális igazgatásról és szociális ellátásokról szóló 1993. évi III. törvény módosítása alapján 2014. január 1-jétől a méltányossági közgyógyellátásra való jogosultság megállapítása **jegyzői hatáskörből polgármesteri hatáskörbe került át.**

A támogatás feltételei változatlanok maradtak: a szociális törvényben foglaltakon túl közgyógyellátásra való jogosultság állapítható meg annak a személynek is, akinek a havi rendszeres ellátásának költsége olyan magas, hogy a havi rendszeres gyógyító ellátás költsége az öregségi nyugdíj legkisebb összegének (28.500,- Ft) 20 %-át meghaladja és egyedül élő kérelmező esetén a havi jövedelem nem haladja meg az öregségi nyugdíj legkisebb összegének 280%-át, családos kérelmező esetén a 230%-át.

2014. II. negyedévben méltányossági közgyógyellátás iránt **14 fő** nyújtott be Hivatalunkhoz, melyből:

- **8 fő** részére a támogatás **megállapításra** került,
- **6 fő** kérelme **elutasításra** került: 5 fő kérelmező esetében esetükben a gyógyító ellátások költsége nem haladta meg a helyi rendeletben szabályozott értékhatárt ((5.700,- Ft-ot), 1 fő kérelmező esetében a jövedelem meghaladta a helyi rendeletben előírt jövedelemhatárt (családos kérelmező esetében 65.550,- Ft/hó/fő, egyedül élő kérelmező esetében a 79.800,- Ft/hó/fő),

2014. II. negyedévben megállapított közgyógyellátási igazolványok után az Országos Egészségbiztosítási Pénztár (OEP) felé befizetett összeg 8 fő után: **193.122,- Ft** volt.



Biatorbágy, 2014. szeptember 2.

Tarjáni István s.k.  
polgármester

Összeállította: Igazgatási Osztály  
Felelős: Pomaházi Krisztina igazgatási osztályvezető

**Biatorbágy Város Önkormányzat Képviselő-testülete Egészségügyi és  
Szociális Bizottságának  
.../2014. (...) ESZB. számú  
határozata**

**a Polgármester által átruházott hatáskörben, 2014. II. negyedévben, szociális  
ügyekben hozott döntésekről szóló beszámoló jóváhagyásáról**

Biatorbágy Város Önkormányzat Képviselő-testületének Egészségügyi és Szociális Bizottsága megtárgyalta a Polgármester által átruházott hatáskörben, 2014. II. negyedévben, szociális ügyekben hozott döntésekről szóló beszámolót.

Biatorbágy Város Önkormányzat Képviselő-testületének az egyes pénzbeli és természetben nyújtott szociális ellátásokról szóló 7/2009. (10.30.) Ör. számú rendeletének 3. § (3) bekezdése, valamint Biatorbágy Város Önkormányzata Szervezeti és Működési Szabályzatáról szóló 3/2011. (02.25.) Ör. számú rendeletének 27. §, valamint 47. §-ában foglaltak alapján Biatorbágy Város Önkormányzat Képviselő-testületének Egészségügyi és Szociális Bizottsága a beszámolót jóváhagyja.

Dr. Lelkes Péter  
elnök