



Város Polgármestere

2051 Biatorbágy, Baross Gábor utca 2/a. • Telefon: 06 23 310-174/218.

Fax: 06 23 310-135 • E-mail: igazgatas@biatorbagy.hu • www.biatorbagy.hu

Beszámoló

a Polgármester által átruházott hatáskörben, 2014. IV. negyedévben, szociális ügyekben hozott döntésekről

Tisztelt Egészségügyi és Szociális Bizottság!

Biatorbágy Város Önkormányzata Képviselő-testületének a 33/2011. (12.16.) Ör. sz. rendelettel módosított, az egyes pénzbeli és természetben nyújtott szociális ellátásokról szóló 7/2009. (10.30.) Ör. sz. rendelet 3. § (3) bekezdés alapján az alábbiakban teszek eleget a benyújtott kérelmekre, a jogosultság megállapítására, az ellátás folyósítására - esetleg elutasításának indokaira - vonatkozó beszámolási kötelezettségemnek.

A nyilvántartás adatai negyedévente kerülnek kiértékelésre, ill. összegzésre. Ennek segítségével képet kaphatunk az egyes segélyezési/ellátási formák iránti kérelmek mennyiségéről. Figyelemmel kísérhető továbbá, hogy az éves költségvetésben megállapított szociális keret terhére (2013. évben szociális hatáskör együttesen: 41.845 eFt, melyből jegyzői hatáskör: 19.305,- eFt, polgármesteri hatáskör: 22.540,- eFt, 2014. évben szociális hatáskör együttesen: 48.550,- eFt, melyből jegyzői hatáskör: 23.050,- eFt, polgármesteri hatáskör: 25.500,- eFt) polgármesteri hatáskörben hozott döntések alapján összességében mennyi ellátás került folyósításra adott negyedévben, illetve nyomon követhető a jogszabályok módosításainak hatása.

Kérem a Tisztelt Bizottságot, hogy a beszámolót tárgyalja meg és az abban foglaltakat fogadja el.

Biatorbágy, 2015. január 14.

Tisztelettel:

Tarjáni István
polgármester

Melléklet:

Beszámoló a Polgármester által átruházott hatáskörben, 2014. IV. negyedévben, szociális ügyekben hozott döntésekről



Város Polgármestere

2051 Biatorbágy, Baross Gábor utca 2/a. • Telefon: 06 23 310-174/218.

Fax: 06 23 310-135 • E-mail: igazgatas@biatorbagy.hu • www.biatorbagy.hu

Beszámoló

a Polgármester által átruházott hatáskörben, 2014. IV. negyedévben, szociális ügyekben hozott döntésekről

Biatorbágy Város Önkormányzat Képviselő-testületének az egyes pénzbeli és természetben nyújtott szociális ellátásokról szóló 7/2009. (10. 30.) Ör. sz. rendelete, Biatorbágy Város Önkormányzat Képviselő-testületének a személyes gondoskodást nyújtó ellátásokról szóló 9/2009. (10. 30.) Ör. számú rendelete, valamint Biatorbágy Város Önkormányzat Képviselő-testületének az egyes gyermekjóléti ellátásokról szóló 8/2009. (10.30.) Ör. számú rendelete értelmében a Képviselő-testület hatáskörébe tartozó egyes pénzbeli, valamint természetben nyújtott szociális ellátások:

Rászorultságtól függő pénzbeli ellátások

1. Adósságkezelési szolgáltatás
2. Méltányossági ápolási díj
3. Önkormányzati segély – Felnőtt rászorultságára tekintettel (korábbi átmeneti segély)
4. Önkormányzati segély – Temetési költségekre tekintettel (korábbi temetési segély)
5. Kamatmentes szociális kölcsön
6. Gyermekszületési támogatás
7. Önkormányzati segély – Gyermeket gondozó család rászorultságára tekintettel (korábbi rendkívüli gyermekvédelmi támogatás)
8. Biatorbágyi Pászti Miklós Alapfokú Művészeti Iskola tandíjkedvezmény

Rászorultságtól függő természetbeni ellátások

9. Köztemetés
10. Szociális étkezés
 - 10.1. Intézményi étkeztetési térítési díjkedvezmény
 - 10.2. Étkeztetés
11. Tüzelő támogatás
12. Méltányossági közgyógyellátás

RÁSZORULTSÁGTÓL FÜGGŐ PÉNZBELI ELLÁTÁSOK

1. Adósságkezelési szolgáltatás

2014. IV. negyedévben adósságkezelési szolgáltatás tárgyában **4 db kérelem** került beadásra és egyben a támogatás **megállapításra**. Három kérelmező esetében az ELMŰ felé, egy esetben a Fővárosi Vízművek felé történt utalás.

A beérkezett négy kérelem közül két támogatás egyszeri, egy összegben történő támogatásként került folyósításra, két esetben 12 hónapon keresztül részletekben történő utalással valósul meg.

- az egyszeri átutalások esetében a Vízművek felé **166.252,- Ft**, míg az ELMŰ felé **113.317,- Ft** került átutalásra,
- másik két kérelmezőnél a 12 havi részletfizetési megállapodás alapján december hónapra **16.429,- Ft** és **25.045,- Ft** került kifizetésre az év végéig.

Az adósságkezelési támogatásként 2014. IV. negyedévben összesen **321.043,- Ft** került utalásra. (Az adósságkezelési támogatáshoz kapcsolódóan, jegyzői hatáskörben megállapításra került lakásfenntartási támogatás összege ebben az időszakban összesen 9.300,- Ft).

2. Méltányossági ápolási díj

Az ápolási díj a tartósan gondozásra szoruló személy otthoni ápolását ellátó nagykorú hozzátartozó részére biztosított anyagi hozzájárulás. Az ápolási díjat súlyosan fogyatékos vagy tartósan beteg 18 év alatti ápolat személy esetén 2013.01.01-től a járási hivatal állapítja meg.

Annak a hozzátartozónak, **aki 18. életévét betöltött tartósan beteg személy ápolását**, gondozását végzi, méltányossági ápolási díjat állapíthat meg a Polgármester, a helyi rendeletben foglalt feltételek alapján. Az egyes pénzügyi és természetben nyújtott szociális ellátásokról szóló 7/2009. (10.30.) számú Önkormányzati rendelet 8. § (3) bekezdése szerint a méltányossági ápolási díj havi összege az éves központi költségvetési törvényben meghatározott alapösszeg 110 %-a (jelenleg nettó 29.205,- Ft/hó, bruttó 32.450,- Ft/hó.).

2014. IV. negyedévben **6 új kérelem** került benyújtásra, melyből

- **2 fő kérelmező** esetében **megállapításra** került a támogatás,
- **2 fő kérelmező** esetében az eljárás **folyamatban van**, egy esetben belföldi jogsegély kérése vált szükségessé, mivel az ápolat más településen él, a másik esetben hiánypótlási felhívás került kiküldésre,
- **2 fő kérelmező az eljárás során visszavonta kérelmét.**

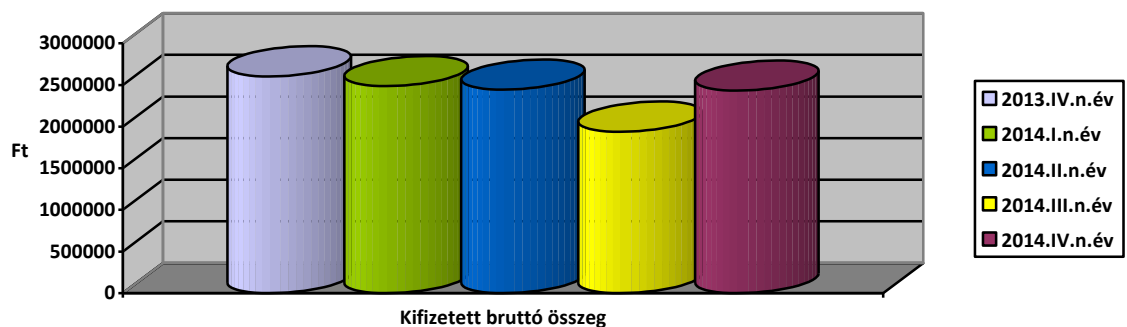
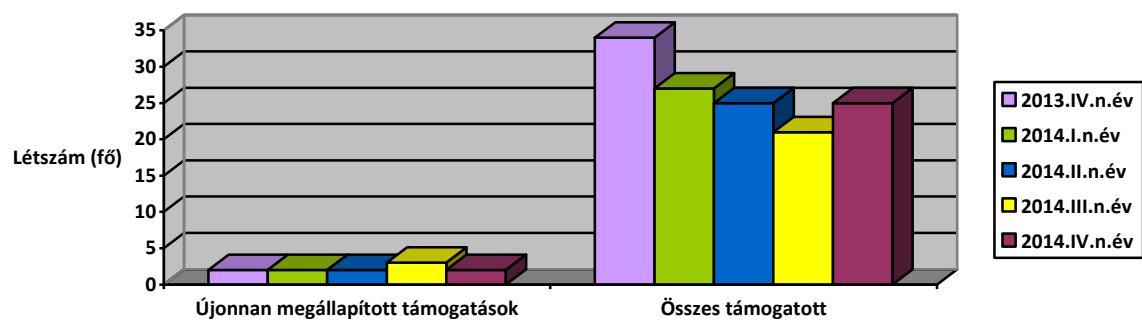
Továbbá:

- **1 fő** esetében indult felülvizsgálati eljárás, mely lefolytatását követően ez az 1 fő továbbra is jogosult méltányossági ápolási díjra,
- **5 fő** esetében megszüntetésre került az ápolási díj (8 órás munkaviszony létesítése miatt).

Polgármesteri hatáskörben hozott korábbi döntések figyelembevételével 2014. december 31-én **25 fő részeseül** méltányossági ápolási díjban, bruttó 32.450,- Ft/hó/fő, nettó összegben: 29.205,- Ft/hó/fő.

2014. IV. negyedévében a méltányossági ápolási díjra 25 fő részére **kifizetett bruttó összeg 2.433.750,- Ft.**

Az ápolási díj szolgálati időre jogosít, az ellátás után nyugdíjárulék, tb-járulék fizetése kötelező.



3. Önkormányzati segély – Felnőtt rászorultságára tekintettel (korábbi átmeneti segély)

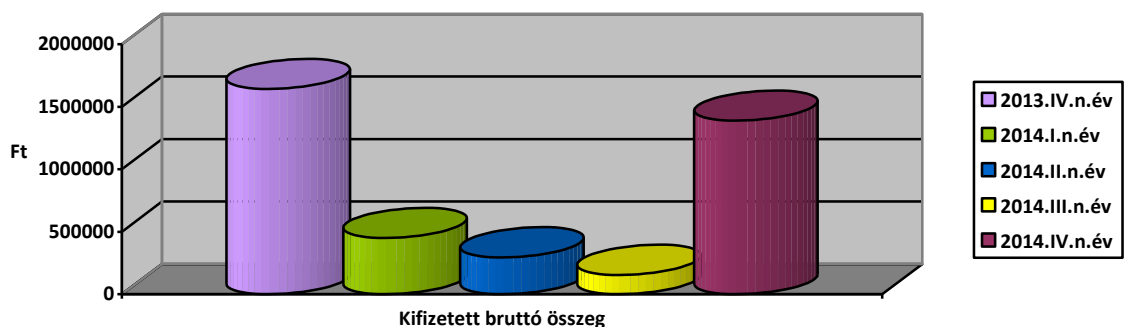
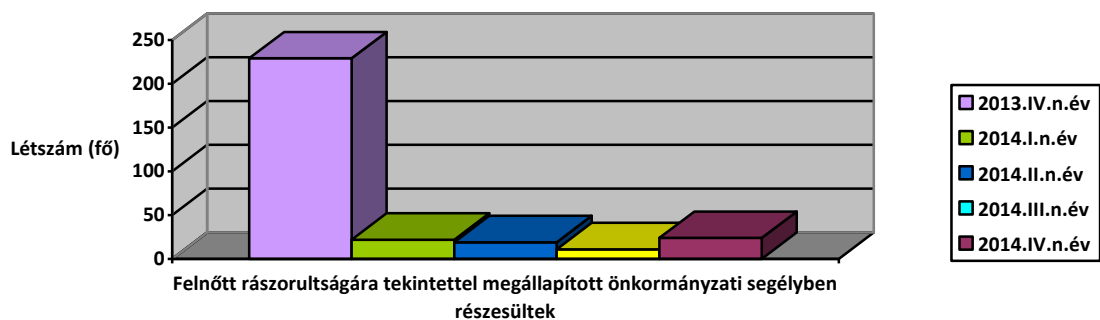
A szociális igazgatásról és szociális ellátásokról szóló 1993. évi III. törvény módosításra került, mely alapján 2014. január 1-jétől változott az **átmeneti segély, a temetési segély, valamint a rendkívüli gyermekvédelmi támogatás megnevezése**, azokat egységesen „**Önkormányzati segélyként**” lehet a továbbiakban megállapítani. A támogatások feltételei változatlanok maradtak,

támogatási formanyomtatványok azonban módosításra kerültek, figyelemmel arra, hogy az ügyfelek számára is egyértelmű legyen, a továbbiakban melyik a számukra megfelelő támogatási forma.

2014. IV. negyedévben **27 fő** nyújtott be felnőtt rászorultságára tekintettel megállapítandó pénzbeli önkormányzati segély iránti kérelmet, ebből

- **24 fő részesült** támogatásban, melynek összege összesen: 353.810,- Ft,
- **1 fő kérelmező esetében a kérelem elutasításra került** (a mindennapi étkeztetése megbízhatóan csak szociális étkeztetés keretében biztosítható, Családsegítő Központhoz lett irányítva)
- **2 fő a hiánypótlási felhívásnak nem tett eleget, így az eljárás megszüntetésre került.**

A megállapított, kiutalt segély nagysága 4.000,- Ft-tól 50.660,- Ft-ig terjedt.



A kérelmeket megvizsgálva, továbbra is jellemző:

- ❖ a családban többen munkanélküliek,
- ❖ a kérelmezők családjában az egy főre jutó havi nettó jövedelem nagysága már eléggé szórt (már nemcsak a nagyon alacsony jövedelműek fordulnak anyagi segítségért a Hivatalhoz),

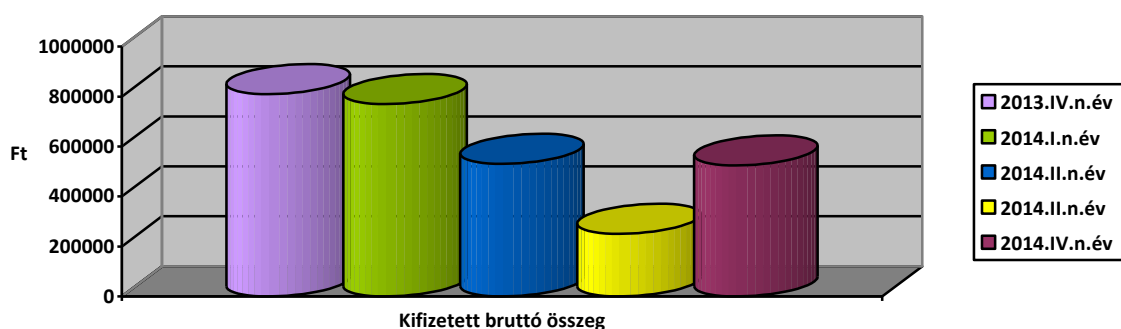
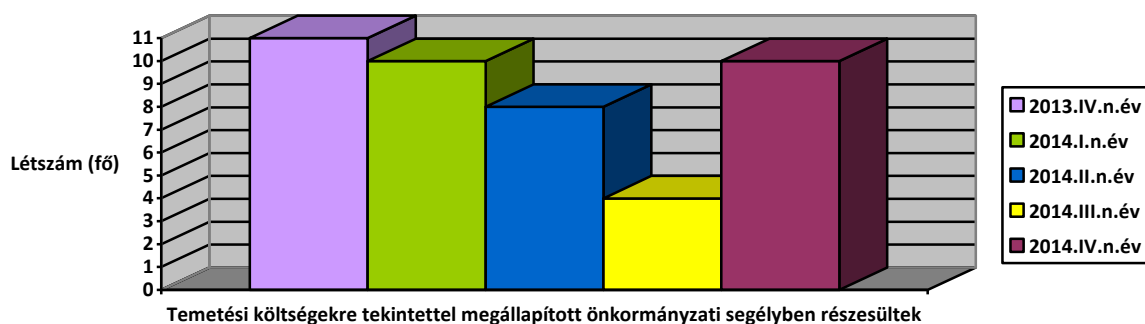
- ❖ a mindennapi megélhetéshez szükséges dolgok beszerzése is anyagi gondot jelent,
- ❖ egyszeri nagyobb kiadás (betegség, gyógyászati segédeszköz megvásárlása).

4. Önkormányzati segély – Temetési költségekre tekintettel (korábbi temetési segély)

Temetési költségekre tekintettel nyújtható önkormányzati segély iránti kérelmet 2014. IV. negyedévben **10 fő** nyújtott be Hivatalunkhoz, melyből:

- **3 fő** részesült **egyenként 28.500,- Ft** összegű segélyben, összesen **85.500,- Ft** összegben, mivel a temetkezési szolgáltatás nem foglalta magában a temetőben, temetkezési emlékhelyen a sírba helyezést, illetve urnaelhelyezést,
- **7 fő** részesült **egyenként 62.700,- Ft** összegű segélyben, összesen **438.900,- Ft** összegben.

2014. IV. negyedévben a temetési költségekre tekintettel megállapított önkormányzati segélyek összege összesen: 524.400,- Ft volt.



5. Kamatmentes szociális kölcsön

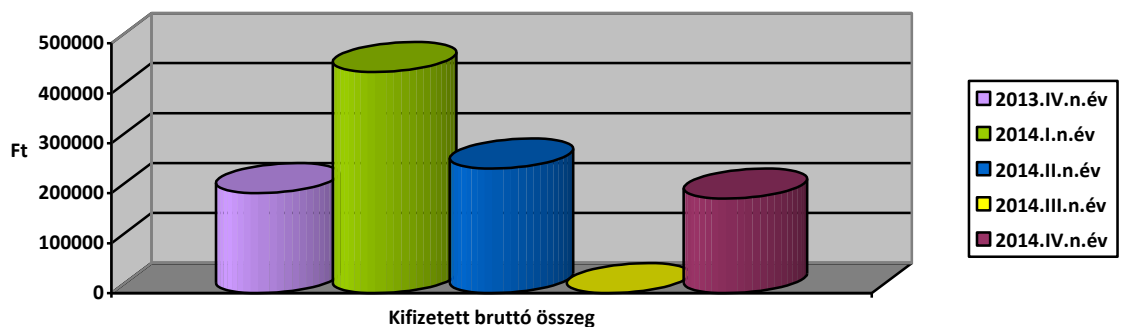
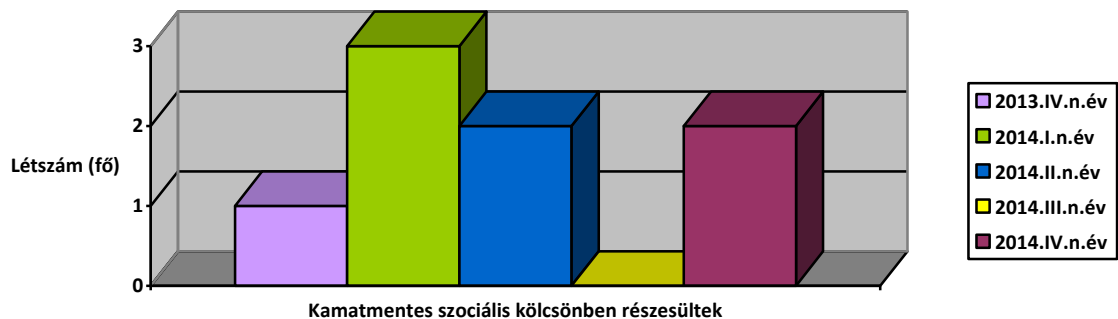
A kamatmentes szociális kölcsön önként vállalt feladata Biatorbágy Város Önkormányzat Képviselő-testületének, amelynek a megállapításával a kérelmezőt a hivatalban jegyzőkönyvezett megállapodás szerinti ütemezésben visszafizetési kötelezettség terhel. Ennek érvényesítése érdekében az Igazgatási Osztály együttműködik a Pénzügyi Osztállyal.

A helyi szociális Rendelet értelmében kamatmentes szociális kölcsön adható

- közüzemi díjtartozás megfizetésére, amennyiben a tartozás meghaladja az 50.000,- forintot
- temetési költségek megelőlegezésére
- elemi kár esetében
- kivételes méltánylást érdemlő esetben.

2014. IV. negyedévében **két kérelem** került benyújtásra kamatmentes szociális kölcsön megállapítása iránt Biatorbágy Város Polgármesteréhez, a támogatás mindkét esetben, összesen **189.267,- Ft összegben** megítélésre került.

- **1 fő kérelmező** esetében hozzátartozó temetési költségeihez történő hozzájárulás jogcímén **85.500,- Ft** került kifizetésre,
- **1 fő kérelmező** esetében a TIGÁZ Zrt. felé fennálló tartozás kiegyenlítésére **103.467,- Ft** került átutalásra.



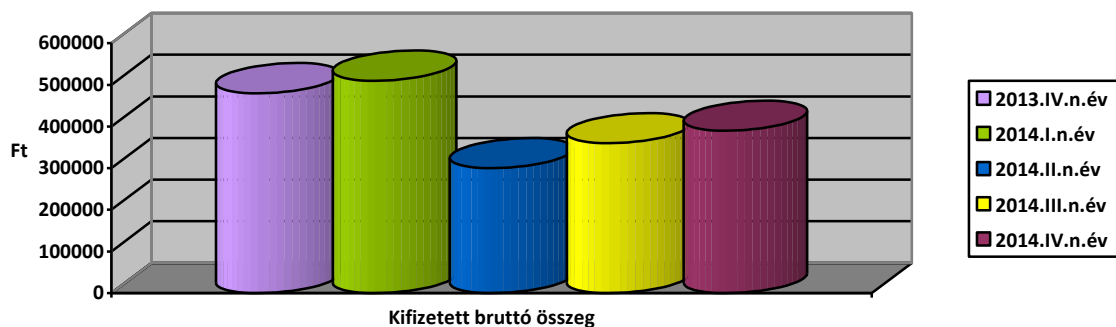
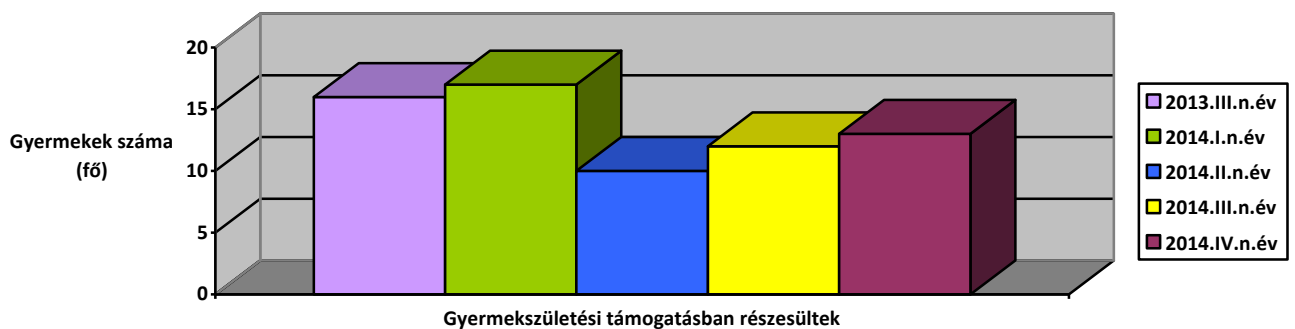
6. Gyermekszületési támogatás:

A gyermekszületési támogatás gyermekenként nyújtható összege 30.000,- Ft.

2014. IV. negyedévében **15 db** gyermekszületési támogatás iránti **kérelmet** nyújtottak be Biatorbágy Város Polgármesteréhez. Ebből:

- **2 család (2 gyermek)** esetében a kérelem **elutasításra került**, mert az egy főre eső jövedelem meghaladta a rendeletben előírt jövedelmet,
- **13 család (13 gyermek)** esetében **a támogatás megállapításra került.**

A megállapított és kiutalt gyermekszületési támogatás összege 2014. IV. negyedévben: **390.000,- Ft.**

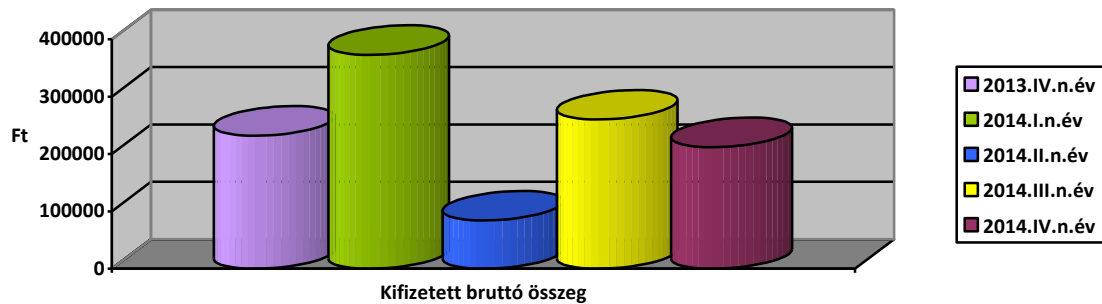
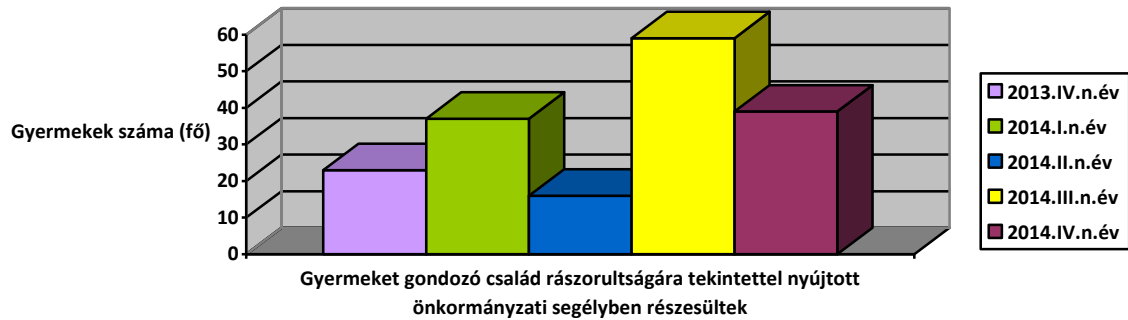


7. Önkormányzati segély – Gyermeket gondozó család rászorultságára tekintettel (korábbi rendkívüli gyermekvédelmi támogatás)

2014. IV. negyedévében **24 db** támogatás iránti **kérelmet** nyújtottak be Biatorbágy Város Polgármesteréhez. Ebből:

- **4 család (6 gyermek)** esetében az **eljárás megszüntetésre került**, mert a kérelmező a hiánypótlási felhívásnak nem tett eleget,

- **1 család (3 gyermek)** esetében a kérelem **elutasításra került**, mert a család egy főre eső jövedelme meghaladta a rendeletben előírt összeget,
- **19 családban** összesen **39 gyermek** részesült önkormányzati támogatásban **212.000,- Ft** összegben.



8. Biatorbágyi Pászti Miklós Alapfokú Művészeti Iskola tandíjkedvezmény

2014. IV. negyedévében **nem került benyújtásra** támogatás iránti **kérelem** Biatorbágy Város Polgármesteréhez.

RÁSZORULTSÁGTÓL FÜGGŐ TERMÉSZETBENI ELLÁTÁSOK

9. Köztemetés:

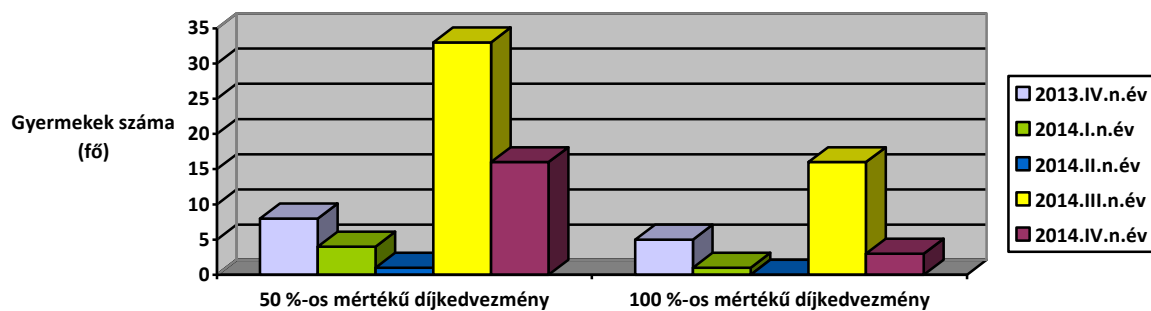
A közköltségen történő eltemettetés elrendelése, illetve a temetési költség megtérítésére vonatkozó kötelezés a haláleset helye szerint illetékes Polgármester hatáskörébe tartozik. A fentiekben szabályozottak szerint Biatorbágyon 2014. IV. negyedévében **nem került sor köztemetés elrendelésére.**

10. Szociális étkezés:

10.1. Intézményi étkezési térítési díjkezdvezmény (gyermek):

2014. IV. negyedében **12 db** intézményi étkezési térítési díjkezdvezmény iránti ügyet terjesztettek elő Biatorbágy Város Polgármesteréhez. Ebből:

- **1 család** (1 gyermek) esetében az **eljárás megszüntetésre került**, mert a kérelmező a hiánypótlási felhívásnak nem tett eleget,
- **8 család** esetében **16 gyermek** részére az intézményi étkezési térítési díjkezdvezmény **50 %-os** mértékben megállapításra került,
- **3 család** esetében **3 gyermek** részére az intézményi étkezési térítési díjkezdvezmény **100 %-os** mértékben megállapításra került.



10.2. Étkeztetés (felnőtt korú):

Az étkeztetés keretében azoknak a szociálisan rászorultaknak a legalább napi egyszeri meleg étkezéséről kell gondoskodni, akik azt önmaguk, illetve eltartottjaik részére tartósan vagy átmeneti jelleggel nem képesek biztosítani, különösen:

- koruk,
- egészségi állapotuk,
- fogyatékoságuk, pszichiátriai betegségük,
- szenvedélybetegségük, vagy
- hajléktalanságuk miatt.

Az étkeztetést az étel elvitelének lehetővé tételével, illetve lakásra szállításával kell biztosítani. Az önkormányzat, mint intézményfenntartó ingyenes ellátásban részesíti azt az ellátottat:

- aki jövedelemmel nem rendelkezik,
- étkeztetés és házi segítségnyújtás esetében, akinek a családja jövedelemmel nem rendelkezik.

A lakáson történő étkeztetés térítési díja a kiszállítás költségét is tartalmazza. Ha az étel lakásra történő kiszállítása közös háztartásban élő személyek részére történik, a kiszállításért fizetendő térítési díjat csak egy személyre lehet megállapítani.

Biatorbágy Város Képviselő-testülete a személyes gondoskodást nyújtó ellátásokról szóló 9/2009. (10. 30.) Ör. számú rendeletét módosította a 4/2010. (03. 30.) Ör. számú rendeletével. Az étkezési térítési díj az alábbiak szerint lett megállapítva:

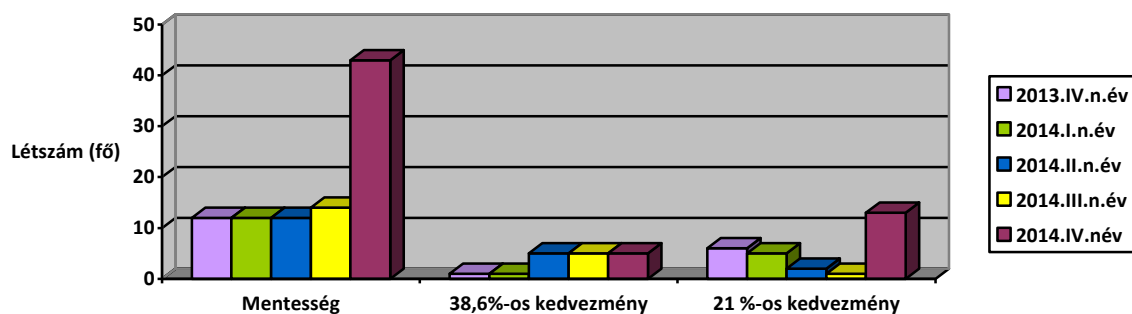
2014. IV. negyedévben:

I. Kategória: október hónapban 12 fő, november hónapban 13 fő, december hónapban 16 fő mentesült a díj fizetése alól (796 adag étel), diétás étkezésben: október-november hónapban 1-1 fő részesült (62 adag étel),

II. Kategória: október, november és december hónapban 1-1 fő részesült mintegy 40 %-os kedvezményben (39 adag étel), kedvezményes diétás étkezésben továbbá október és november hónapban 1-1 fő (28 adag étel)

III. Kategória: október és december hónapban 4-4 fő, november hónapban 5 fő részesült mintegy 20 %-os kedvezményben (257 adag étel).

2014. IV. negyedévben erre kifizetett összeg: 422.450,- Ft, mely havonta átlagosan: 140.816,- Ft.



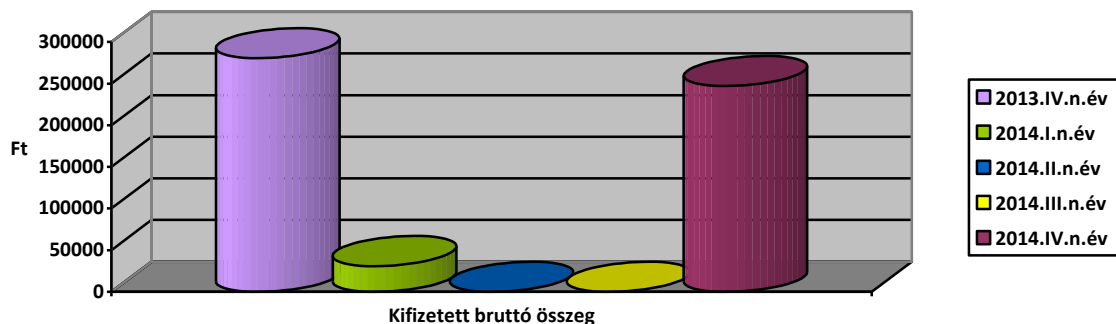
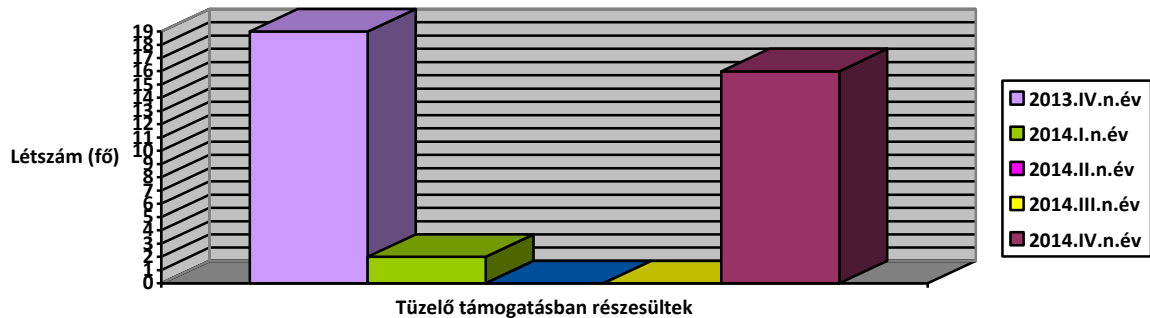
11. Tüzelő támogatás

Biatorbágy Város Képviselő-testülete 2012 decemberében döntött a természetben nyújtott szociális ellátások „tüzelő segély” támogatási formával történő kiegészítéséről. A támogatás iránti kérelmet tárgyév szeptember 15. és az azt követő év március 15. között lehet benyújtani. A Polgármester egyedi elbírálás alapján állapít meg természetben nyújtott tüzelő támogatást annak a személynek, akinek jövedelme a Rendeletben meghatározott jövedelemhatárt nem haladja meg. Ez a támogatási forma egy fűtési szezonban (szeptembertől áprilisig) egy alkalommal adható.

A támogatás mértéke mintegy 0,5 m³ hasogatott tűzifa, melynek házhozszállítását a Polgármesteri Hivatal Városgondnoksága végzi. (Tüzelőanyag vásárlásához továbbra is lehet felnőtt rászorultságára tekintettel megállapítható pénzbeli önkormányzati segélyt igényelni, 6 hónapon belül azonban a kétféle támogatás – pénzbeli és természetbeni – nem állapítható meg.)

2014. IV. negyedévben **17 db tüzelő támogatás iránti kérelem** érkezett, melyből

- **16 fő** részesült támogatásban,
- **1 fő kérelmező** esetében az **eljárás megszüntetésre** került, mivel a kérelmező a hiánypótlási felszólításnak nem tett eleget.



A természetbeni támogatás összege 2014.IV. negyedévben: 247.200,- Ft volt.

12. Méltányossági közgyógyellátás

A közgyógyellátás a szociálisan rászorult személy részére az **egészségi állapota megőrzéséhez és helyreállításához** kapcsolódó kiadásainak csökkentése érdekében biztosított hozzájárulás.

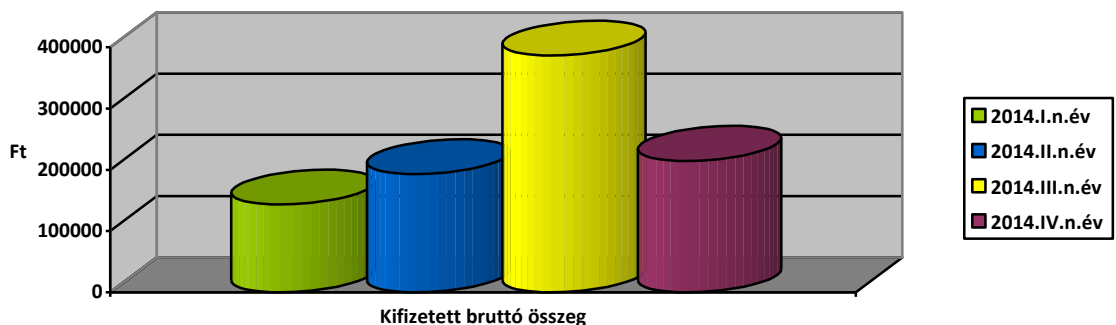
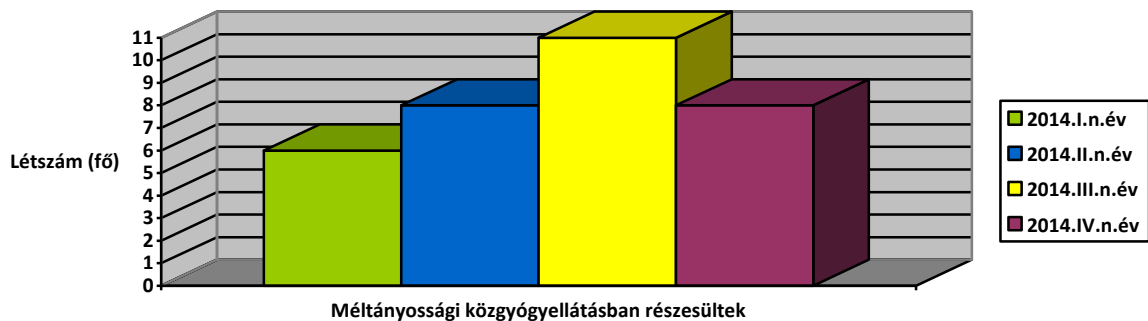
A szociális igazgatásról és szociális ellátásokról szóló 1993. évi III. törvény módosítása alapján 2014. január 1-jétől a méltányossági közgyógyellátásra való jogosultság megállapítása **jegyzői hatáskörből polgármesteri hatáskörbe került át.**

A támogatás feltételei változatlanok maradtak: a szociális törvényben foglaltakon túl közgyógyellátásra való jogosultság állapítható meg annak a személynek is, akinek a havi rendszeres ellátásának költsége olyan magas, hogy a havi rendszeres gyógyító ellátás költsége az öregségi nyugdíj legkisebb összegének (28.500,- Ft) 20 %-át meghaladja és egyedül élő kérelmező esetén a havi jövedelem nem haladja meg az öregségi nyugdíj legkisebb összegének 280%-át, családos kérelmező esetén a 230%-át.

2014. IV. negyedévben méltányossági közgyógyellátás iránt **16 fő** nyújtott be kérelmet Hivatalunkhoz, melyből:

- **8 fő** részére a támogatás **megállapításra** került,
- **5 fő** kérelme **elutasításra** került (3 fő kérelmező esetében a jövedelem meghaladta a helyi rendeletben előírt jövedelemhatárt: családos kérelmező esetében 65.550,- Ft/hó/fő, egyedül élő kérelmező esetében a 79.800,- Ft/hó/fő, 2 fő esetében a gyógyító ellátások költsége nem haladta meg a helyi rendeletben szabályozott értékhatárt, 5.700,- Ft/hó)
- **3 fő kérelmező** esetében az **eljárás még folyamatban** van, szakhatósági állásfoglalás bekérése miatt.

2014. IV. negyedévben megállapított közgyógyellátási igazolványok után az Országos Egészségbiztosítási Pénztár (OEP) felé befizetett összeg: **214.596,- Ft** volt.



Biatorbágy, 2015. január 14.

Tarjáni István
polgármester

Összeállította: Igazgatási Osztály
Felelős: Pomaházi Krisztina igazgatási osztályvezető

**Biatorbágy Város Önkormányzat Képviselő-testülete Egészségügyi és
Szociális Bizottságának
.../2015. (01.19.) ESZB. számú
határozata**

a Polgármester által átruházott hatáskörben, 2014. IV. negyedévben, szociális ügyekben hozott döntésekről szóló beszámoló jóváhagyásáról

Biatorbágy Város Önkormányzat Képviselő-testületének Egészségügyi és Szociális Bizottsága megtárgyalta a Polgármester által átruházott hatáskörben, 2014. IV. negyedévben, szociális ügyekben hozott döntésekről szóló beszámolót.

Biatorbágy Város Önkormányzat Képviselő-testületének az egyes pénzügyi és természetben nyújtott szociális ellátásokról szóló 7/2009. (10.30.) Ör. számú rendeletének 3. § (3) bekezdése, valamint Biatorbágy Város Önkormányzata Szervezeti és Működési Szabályzatáról szóló 3/2011. (02.25.) Ör. számú rendeletének 27. §, valamint 47. §-ában foglaltak alapján Biatorbágy Város Önkormányzat Képviselő-testületének Egészségügyi és Szociális Bizottsága a beszámolót jóváhagyja.

Bodorkos Ádám
elnök