



Város Polgármestere

2051 Biatorbágy, Baross Gábor utca 2/a. • Telefon: 06 23 310-174/218.

Fax: 06 23 310-135 • E-mail: igazgatas@biatorbagy.hu • www.biatorbagy.hu

Beszámoló

a Polgármester által átruházott hatáskörben, 2017. IV. negyedévben, szociális ügyekben hozott döntésekről

Tisztelt Egészségügyi és Szociális Bizottság!

Biatorbágy Város Képviselő-testületének a 3/2017. (II. 24.) önkormányzati rendelettel módosított, az egyes pénzbeli és természetben nyújtott szociális ellátásokról szóló 7/2009. (10.30.) Ör. sz. rendelet 3. § (3) bekezdés alapján az alábbiakban teszek eleget a benyújtott kérelmekre, a jogosultság megállapítására, az ellátás folyósítására - esetleg elutasításának indokaira - vonatkozó beszámolási kötelezettségemnek.

A nyilvántartás adatai negyedévente kerülnek kiértékelésre, ill. összegzésre. Ennek segítségével képet kaphatunk az egyes segélyezési/ellátási formák iránti kérelmek mennyiségéről. Figyelemmel kísérhető továbbá, hogy az éves költségvetésben megállapított szociális keret terhére (2017. évben polgármesteri szociális hatáskör: 31.400,- eFt) polgármesteri hatáskörben hozott döntések alapján összegszerűen mennyi ellátás került folyósításra adott negyedévben, illetve nyomon követhető a jogszabályok módosításainak hatása.

Kérem a Tisztelt Bizottságot, hogy a beszámolót tárgyalja meg és az abban foglaltakat fogadja el.

Biatorbágy, 2018. január 10.

Tisztelettel:

Tarjáni István s.k.
polgármester



Város Polgármestere

2051 Biatorbágy, Baross Gábor utca 2/a. • Telefon: 06 23 310-174/218.

Fax: 06 23 310-135 • E-mail: igazgatas@biatorbagy.hu • www.biatorbagy.hu

Beszámoló

a Polgármester által átruházott hatáskörben, 2017. IV. negyedévben, szociális ügyekben hozott döntésekről

Biatorbágy Város Önkormányzat Képviselő-testületének az egyes pénzbeli és természetben nyújtott szociális ellátásokról szóló 7/2009. (10. 30.) Ör. sz. rendelete, Biatorbágy Város Önkormányzat Képviselő-testületének a személyes gondoskodást nyújtó ellátásokról szóló 9/2009. (10. 30.) Ör. számú rendelete, valamint Biatorbágy Város Önkormányzat Képviselő-testületének az egyes gyermekjóléti ellátásokról szóló 8/2009. (10.30.) Ör. számú rendelete értelmében a Képviselő-testület hatáskörébe tartozó pénzbeli, valamint természetben nyújtott szociális ellátások:

Rászorultságtól függő pénzbeli ellátások

1. Települési támogatás – **lakhatási támogatás**
2. Települési támogatás – **gyógyszertámogatás**
3. Települési támogatás – **ápolási támogatás**
4. Rendkívüli települési támogatás – **eseti támogatás (felnőtt rászorultságára tekintettel)**
5. Rendkívüli települési támogatás – **eseti támogatás (gyermeket gondozó család rászorultságára tekintettel)**
6. Rendkívüli települési támogatás – **temetési támogatás**
7. **Kamatmentes szociális kölcsön**
8. **Gyermekszületési támogatás**
9. **85 év feletti karácsonyi támogatása**
10. **Gyermekek karácsonyi támogatása**

Rászorultságtól függő természetbeni ellátások

11. Települési támogatás – **hátralékkezelési támogatás**
12. **Köztemetés**
13. **Szociális étkezés**
 - 11.1. Intézményi étkeztetési térítési díjkedvezmény (gyermek)
 - 11.2. Étkeztetés (felnőtt korúak)
14. **Tüzelő támogatás**
15. **Szociális gyermektábor**
16. **Kedvezményes napközis gyermektábor**
17. **Vis maior támogatás**

RÁSZORULTSÁGTÓL FÜGGŐ PÉNZBELI ELLÁTÁSOK

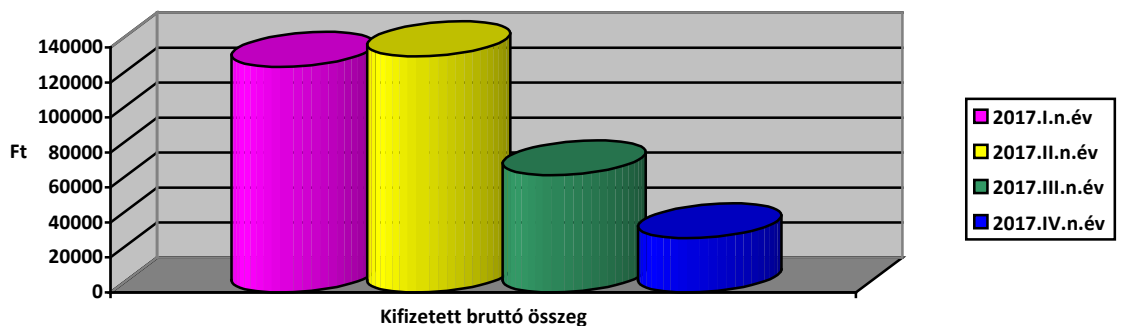
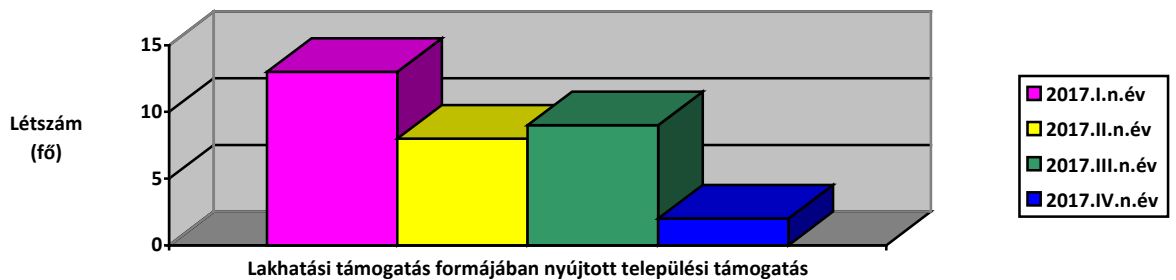
1. Települési támogatás – lakhatási támogatás

A **lakhatási támogatás formájában nyújtható települési támogatás** a szociálisan rászorult személyek részére állapítható meg, az általuk lakott lakás rendszeres fenntartási költségeinek viseléséhez. A kérelmek elbírálása során a jövedelem vizsgálatán túl figyelembevételre kerül a támogatott lakás nagysága, valamint az igazolt fenntartási kiadások összege. A támogatási összeg egy éves időtartamra **5.000,- Ft/hó** (egyszemélyes háztartás esetén, ahol a jövedelem nem haladja meg a 42.750,- Ft-ot: **7.000,- Ft/hó**).

Mindezeknek megfelelően 2017. IV. negyedévben lakhatási támogatás tárgyában összesen **5 db kérelem** került beadásra, melyből

- **3 fő** kérelmező esetében az eljárás **folyamatban** van, mert támogatási igényük december hónap közepén érkezett,
- **1 fő** külterületi lakos esetében (egyszemélyes háztartás) 7.000,- Ft/hó/fő összegben, és
- **1 fő** belterületi lakos esetében 5.000,- Ft/hó/fő összegben **megállapításra** került a támogatás.

A 2017. IV. negyedévben újonnan kifizetett támogatások összege 31.000,- Ft.



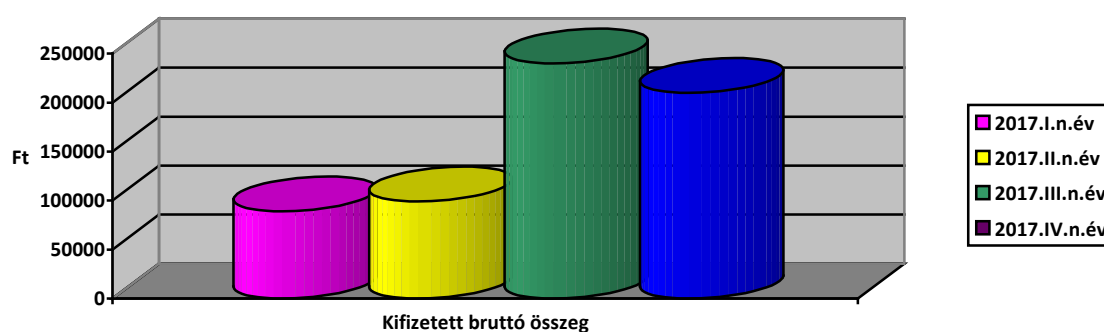
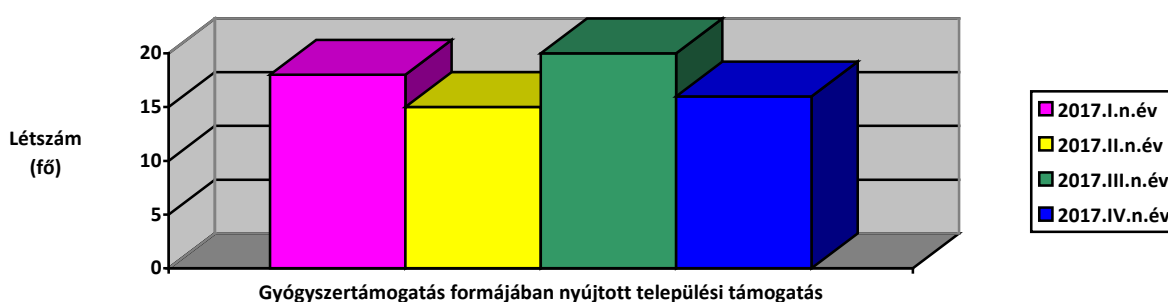
2. Települési támogatás – gyógyszer-támogatás

A polgármester **gyógyszer-támogatás formájában nyújtható települési támogatást** biztosít a szociálisan rászorult azon személyek részére, akik a szociális törvény szerinti közgyógyellátásra nem jogosultak, de egészségi állapotuk, diagnosztizált krónikus betegségük miatt rendszeres gyógyszeres kezelésre szorulnak. A kérelmek elbírálása során a jövedelem vizsgálatán túl figyelembevételre kerül a háziorvos és gyógyszer-tár által igazolt, rendszeres gyógyszerkiadások összege.

A támogatási összeg **egy éves** időtartamra a gyógyszerkötség mértéke, de **legfeljebb 6.000,- Ft/hó**.

2017. IV. negyedévben gyógyszer-támogatás formájában nyújtható települési támogatás megállapítása iránt **19 fő** nyújtott be kérelmet Hivatalunkhoz, melyből:

- **11 fő belterületen és 5 fő külterületen élő** kérelmező részére **megállapításra került** a pénzbeli gyógyszer-támogatás, **összesen 209.920,- Ft összegben**,
- **1 fő** belterületi lakos kérelme **elutasításra** került, mivel a kérelmező családjában az egy főre jutó nettó jövedelem a helyi rendeletben szabályozott jövedelemhatárt jóval meghaladta,
- **2 fő** esetben **megszüntetésre került az eljárás**, mivel a kérelmezők a hiánypótlási felszólításnak nem tettek eleget.



3. Települési támogatás – ápolási támogatás

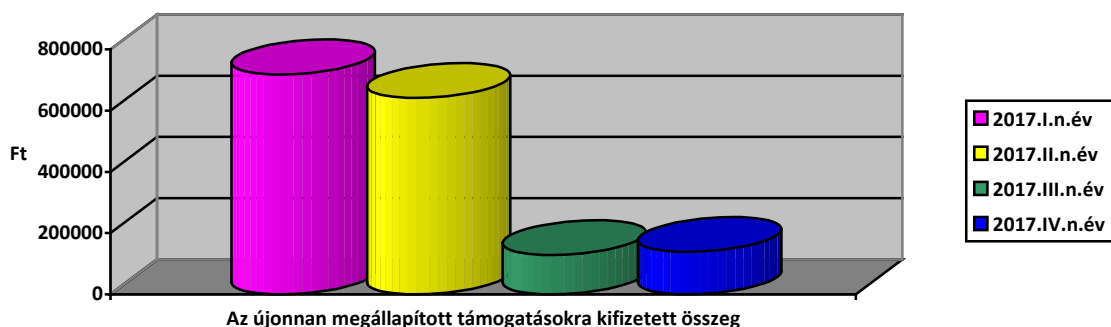
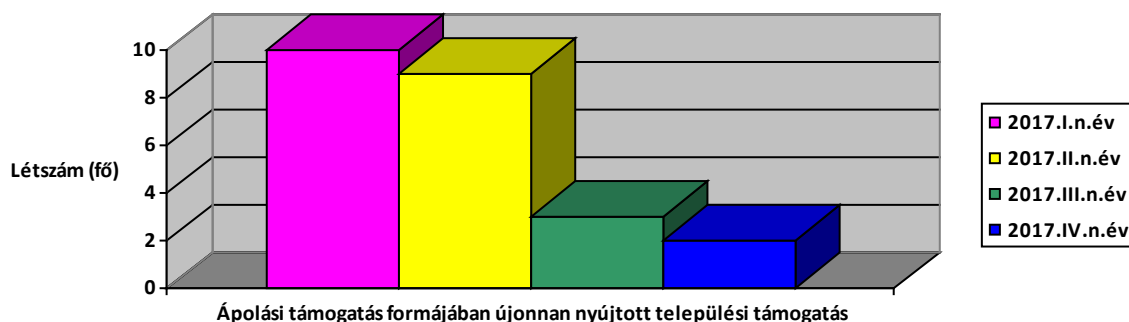
Az **ápolási támogatás formájában nyújtható települési támogatás** a 18. életévét betöltött tartósan beteg hozzátartozó otthoni ápolását, gondozását végző, szociálisan rászorult személy részére állapítható meg. A kérelmek elbírálása során a jövedelem vizsgálatán túl figyelembevételre kerül az ápoló személy lakcíme, illetve az ápolás helyének címe, valamint a szükséges ápolási feltételek megléte. A támogatási összeg **egy éves időtartamra 25.650,- Ft/hó**.

2017. IV. negyedévben **3 fő** belterületi lakos nyújtott be **kérelmet** ápolási támogatásra. Ebből:

- **2 fő** kérelmező részére **támogató** határozat született,

- **1 fő** esetében a kérelem **elutasításra** került, mivel a Rendelet által előírt feltételek a kérelmező esetében nem álltak fenn. A kérelmező fellebbezést nyújtott be, beadványa azonban a fellebbezésre nyitva álló határidőn túl érkezett.

2017. IV. negyedévben a 2 fő új támogatott részére **138.510,- Ft** bruttó kifizetés történt, a támogatás bruttó összege nem változott: 25.650,- Ft/fő/hó.



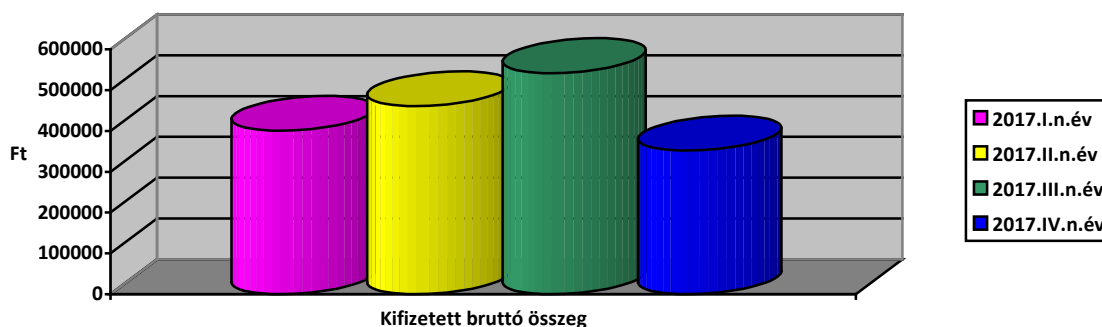
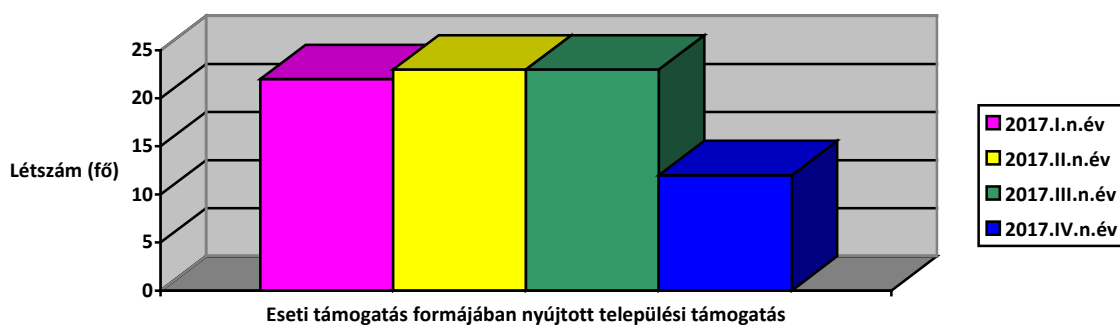
4. Rendkívüli települési támogatás – eseti támogatás (felnőtt rászorultságra tekintettel)

Az **eseti támogatás** formájában, **felnőtt** rászorultságra tekintettel nyújtható **rendkívüli települési támogatás** az átmenetileg nehéz anyagi helyzetbe került személy(ek) kiadásainak mérsékléséhez, közüzemi díjak támogatásához, eseti gyógyszerkiadás mérsékléséhez nyújtható, alkalmanként. 2017. IV. negyedévben **12 fő** (köztük 3 fő külterületről) nyújtott be rendkívüli települési támogatás iránti **kérelmet**, ebből

- valamennyi kérelmező (**12 fő**) **támogatásban részesült**, melynek összege összesen: **352.000,- Ft**.

A megállapított, kiutalt támogatások nagysága 6.000,- Ft-tól 57.000,- Ft-ig terjedt. A kérelmek az esetek többségében még mindig gyógyszer, élelmiszer vásárlására, munkanélküli esetében – a munkakereséshez – utazási költség

ekhez történő hozzájárulásra, illetve rendkívüli időjárás okozta károk (beázás) enyhítésére irányult.

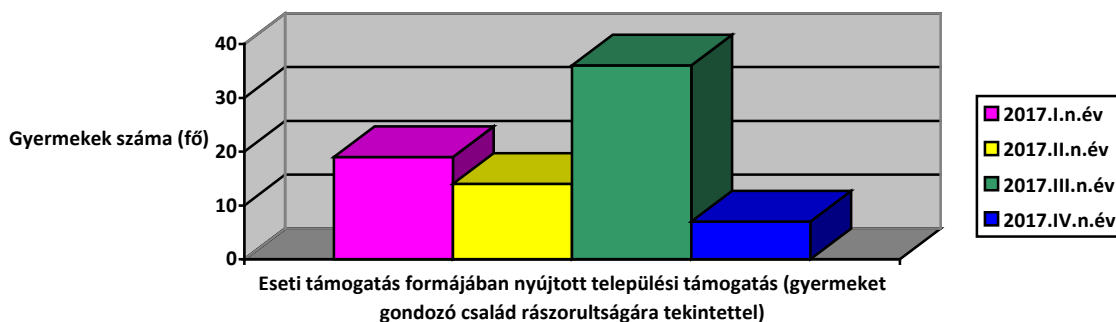


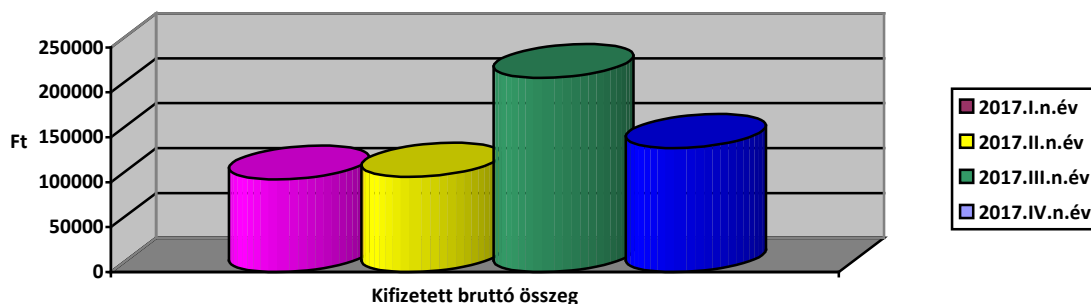
5. Rendkívüli települési támogatás – eseti támogatás (gyermek és fiatal felnőtt rászorultságra tekintettel)

Az **eseti támogatás formájában nyújtható rendkívüli települési támogatás** az átmenetileg nehéz anyagi helyzetbe került családok kiadásainak mérsékléséhez, gyermek és fiatal felnőtt rászorultságára tekintettel állapítható meg, alkalmanként.

2017. IV. negyedévben **4** db rendkívüli települési támogatás iránti kérelem került benyújtásra. Ebből:

- mind a **4**, belterületen élő **család** (7 gyermek) esetében **megállapításra került a támogatás, összesen 138.000,- Ft összegben.**



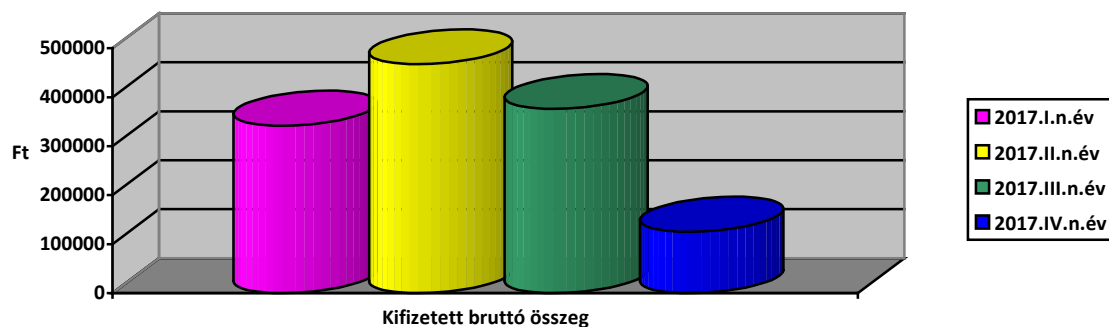
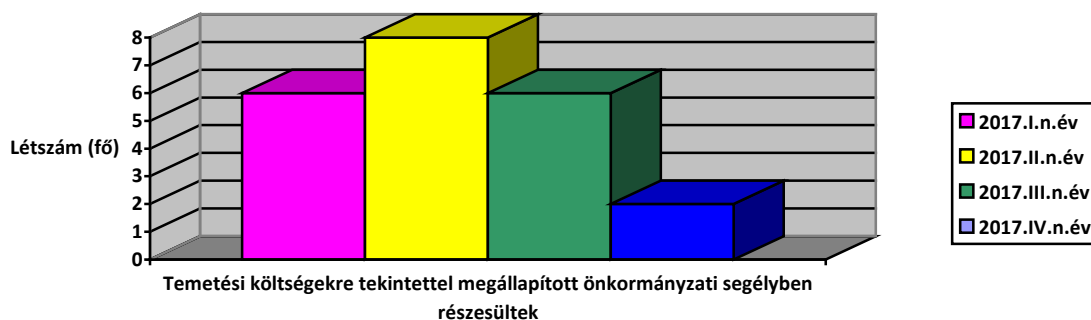


6. Rendkívüli települési támogatás – temetési támogatás

A temetési támogatás formájában nyújtható rendkívüli települési támogatás az eltemettető temetési kiadásainak mérsékléséhez ad segítséget. A támogatás összege: az elhunyt temetőben történő eltemettetése esetén legalább 62.700,- Ft, amennyiben a temetési költség a temetőben történő sírba helyezést, illetve urnaelhelyezést nem foglalja magában, legalább 28.500,- Ft.

Temetési támogatás iránti **kérelmet** 2017. IV. negyedévben **2 fő** (melyből 1 fő külterületen élő lakos) nyújtott be Hivatalunkhoz, melyből:

- valamennyi kérelmező, **2 fő** részesült pénzübeli támogatásban, **összesen 125.400,- Ft összegben.**



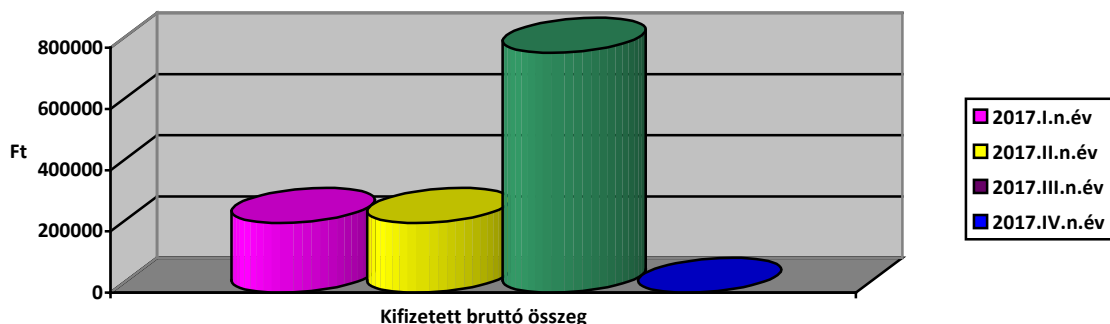
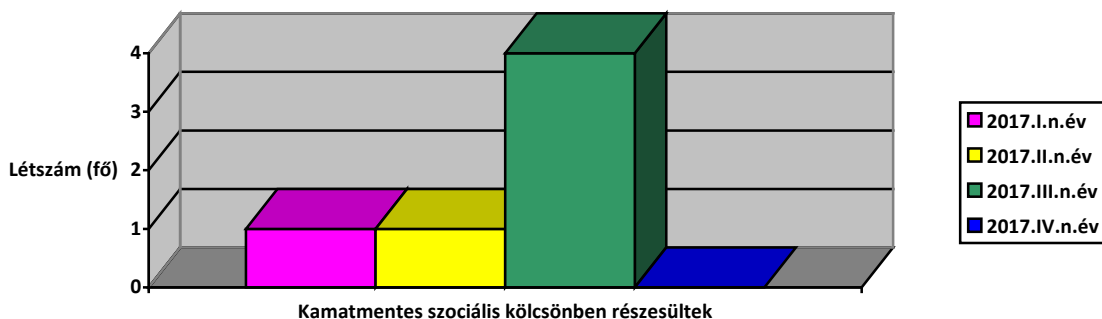
7. Kamatmentes szociális kölcsön

A kamatmentes szociális kölcsön biztosítása önként vállalt feladata Biatorbágy Város Önkormányzat Képviselő-testületének, amelynek a megállapításával a kérelmezőt a hivatalban jegyzőkönyvezett megállapodás szerinti ütemezésben visszafizetési kötelezettség terheli. Ennek érvényesítése érdekében az Igazgatási Osztály együttműködik a Pénzügyi Osztállyal.

A helyi szociális Rendelet értelmében kamatmentes szociális kölcsön adható

- közüzemi díjtartozás megfizetésére, amennyiben a tartozás meghaladja az 50.000,- forintot
- temetési költségek megelőlegezésére
- elemi kár esetében
- kivételes méltánylást érdemlő esetben.

2017. IV. negyedévében kamatmentes szociális kölcsön megállapítására irányuló kérelem nem érkezett a Hivatalhoz.



8. Gyermekszületési támogatás:

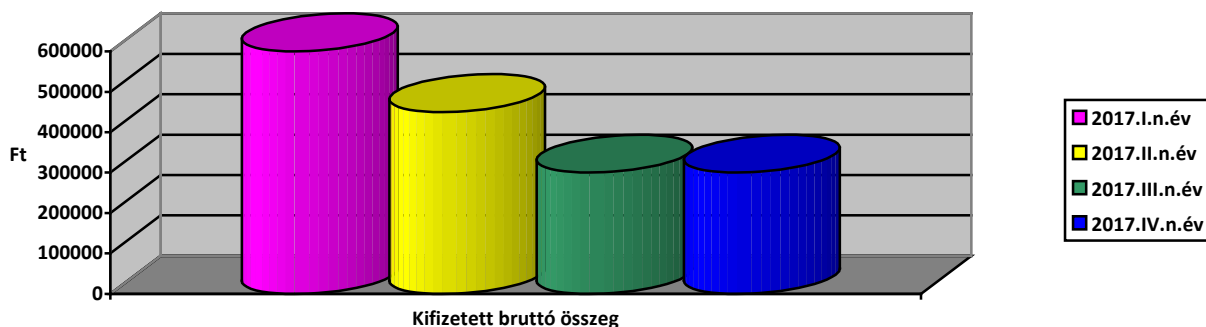
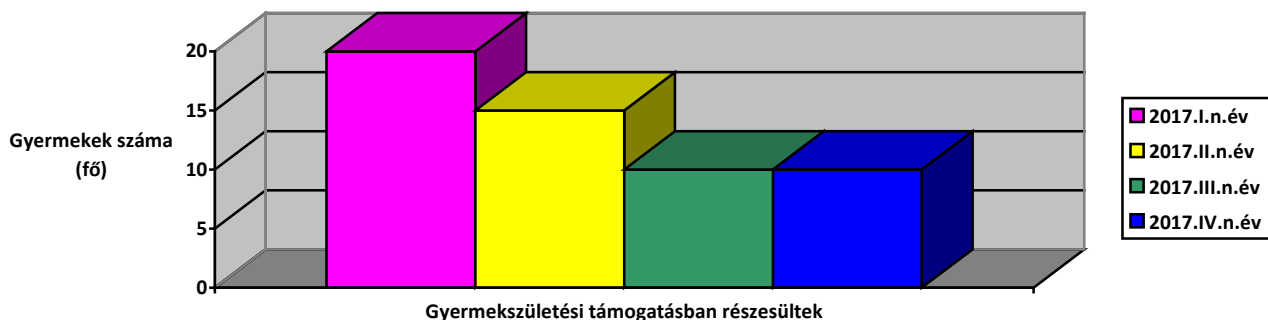
A gyermekszületési támogatás gyermekenként nyújtható összege 30.000,- Ft.

Biatorbágy Város Polgármesteréhez 2017. IV. negyedévében **11 db** gyermekszületési támogatás iránti **kérelmet** nyújtottak be, melyből valamennyi család belterületen él.

Ebből:

- **2 család** (2 gyermek) esetében a kérelem **elutasításra** került, mert a család egy főre eső jövedelme meghaladta a rendeletben előírt jövedelemhatárt (belterületi lakosok),
- **9 család** (10 gyermek) esetében **a támogatás megállapításra került.**

A megállapított és kiutalt gyermekszületési támogatás összege 2017. IV. negyedévben: **300.000,- Ft.**



9. 85 év felettek karácsonyi támogatása

Az adott évben a 85. életévét betöltött személyek karácsonyi támogatása Hivatalból (nem kérelemre) megállapított, évente egy alkalommal 5.000,- Ft összegben nyújtott támogatás.

A személyi adat- és lakcímnnyilvántartás adatai alapján a jogosultak értesítése, illetve a támogatás kifizetése december hónapban, postai úton történt. **2017. IV. negyedévben** 239 fő (köztük 2 fő külterületen élő) részére **összesen 1.195.000,- Ft összegben került sor kifizetésre.**

10. Gyermekek karácsonyi támogatása

Annak a rendszeres gyermekvédelmi kedvezményre jogosult gyermeknek, akinek tárgyév december 1-jén fennáll a hátrányos, vagy halmozottan hátrányos helyzete, a polgármester karácsonyi támogatásként (kérelem nélkül, Hivatalból) egy alkalommal, gyermekenként 5.000,- Ft támogatást állapít meg.

2017. IV. negyedévben 31 fő (köztük 8 fő külterületen élő) gyermek részére összesen 155.000,- Ft összegben került sor kifizetésre.

RÁSZORULTSÁGTÓL FÜGGŐ TERMÉSZETBENI ELLÁTÁSOK

11. Települési támogatás – hátralékkezelési támogatás

A **hátralékkezelési támogatás** formájában biztosított települési támogatás azon szociálisan rászorult személyek részére nyújthat segítséget, akik lakhatással kapcsolatos kiadásaikhoz kapcsolódó adósságot halmoztak fel.

2017. IV. negyedévben **sem került beadásra** hátralékkezelési támogatás tárgyában **kérelem**.

12. Köztemetés

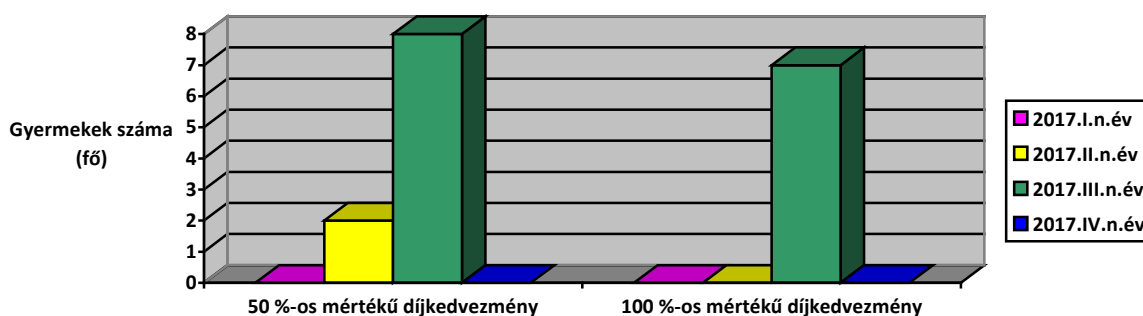
A közkölségen történő eltemettetés elrendelése, illetve a temetési költség megtérítésére vonatkozó kötelezés a haláleset helye szerint illetékes Polgármester hatáskörébe tartozik. A fentiekben szabályozottak szerint 2017. IV. negyedévben köztemetés elrendelésére **nem került sor**.

13. Szociális étkezés:

13.1. Intézményi étkezési térítési díjkedvezmény (gyermek):

A támogatás a létfenntartásában veszélyeztetett, rendkívüli élethelyzetbe került, valamint időszakosan vagy tartósan létfenntartási gondokkal küzdő és ezáltal az intézményi étkezési térítési díj megfizetésére képtelen szülő részére nyújtható.

2017. IV. negyedévben **1 db** intézményi étkezési térítési díjkedvezmény iránti **kérelmet terjesztettek elő** Biatorbágy Város Polgármesteréhez, a család külterületen él. A család (2 gyermek) esetében az eljárás **megszüntetésre** került, mert a kérelmező a hiányótlási felhívásnak nem tett eleget.



13.2. Étkeztetés (felnőtt korú):

Az étkeztetés keretében azoknak a szociálisan rászorultaknak a legalább napi egyszeri meleg étkezéséről kell gondoskodni, akik azt önmaguk, illetve eltartottaik részére tartósan vagy átmeneti jelleggel nem képesek biztosítani, különösen:

- koruk,
- egészségi állapotuk,
- fogyatékoságuk, pszichiátriai betegségük,
- szenvedélybetegségük, vagy
- hajléktalanságuk miatt.

Az étkeztetést az étel elvitelének lehetővé tételével, illetve lakásra szállításával kell biztosítani. Az önkormányzat, mint intézményfenntartó ingyenes ellátásban részesíti azt az ellátottat:

- aki jövedelemmel nem rendelkezik,
- étkeztetés és házi segítségnyújtás esetében, akinek a családja jövedelemmel nem rendelkezik.

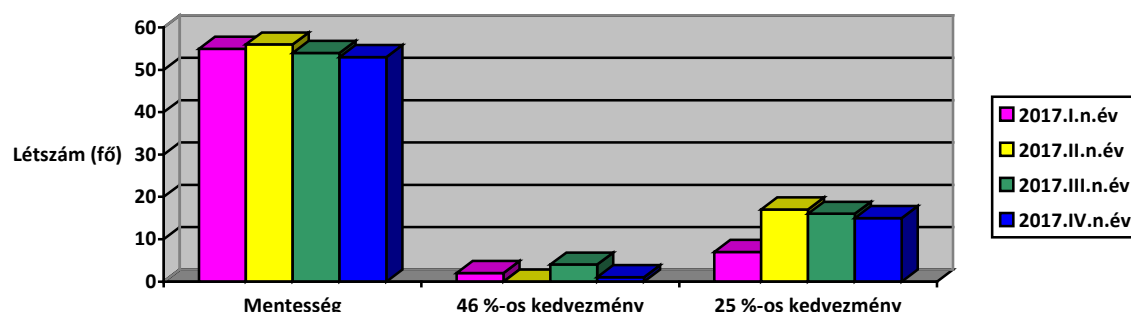
A lakáson történő étkeztetés térítési díja a kiszállítás költségét is tartalmazza. Ha az étel lakásra történő kiszállítása közös háztartásban élő személyek részére történik, a kiszállításért fizetendő térítési díjat csak egy személyre lehet megállapítani.

Biatorbágy Város Képviselő-testületének a személyes gondoskodást nyújtó ellátásokról szóló 9/2009. (10. 30.) Ör. számú rendelete többször módosításra került, legutóbb 2017. március 1-jétől változtak a jövedelemhatárok mellett a térítési díjak az alábbiak szerint: I. kategória 844,- Ft/adag (étel 540,- Ft, szállítás 304,- Ft), II. kategória 380,- Ft/adag, III. kategória 211,- Ft/adag.

2017. IV. negyedévben:

- I. kategória (**mentesül** a díj fizetése alól): 53 fő (összesen 1066 adag étel),
- II. kategória (**45 %-os kedvezményben**): 1 fő részesült (összesen 5 adag étel),
- III. kategória (**25 %-os kedvezményben** részesül): 15 fő (302 adag étel).

2017. IV. negyedévben erre kifizetett támogatás: 965.326,- Ft, mely havonta átlagosan: 321.775,- Ft volt.

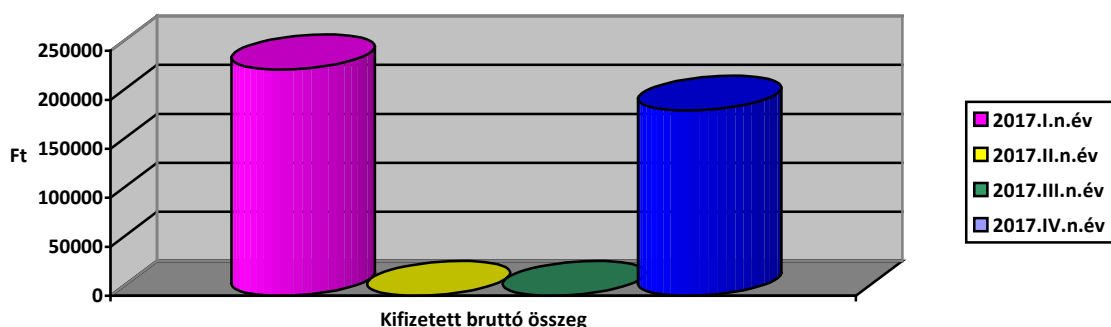
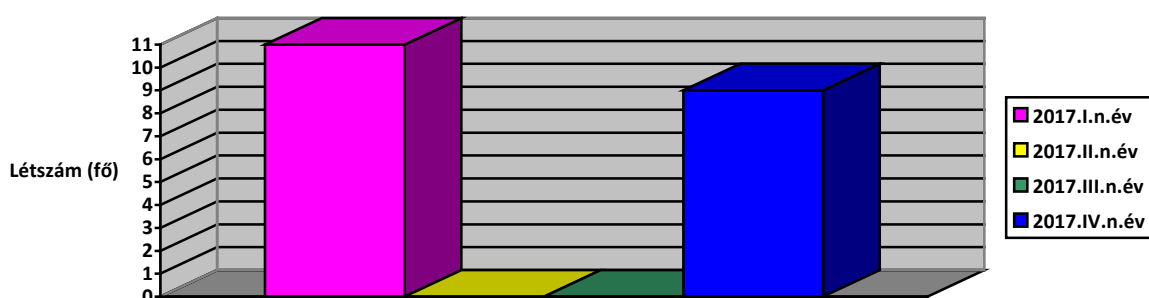


14. Tüzelő támogatás

A Polgármester – egyedi elbírálás alapján – a fagyveszély miatt fennálló krízishelyzet mielőbbi megszüntetése érdekében **természetben nyújtott tüzelő** támogatást állapít meg az arra rászorult személyeknek. A támogatás iránti kérelmet tárgyév november 15. és az azt követő év február 28. között lehet benyújtani. Ez a támogatási forma egy fűtési szezonban egy alkalommal adható, a támogatás mértéke megközelítőleg 1 m³, kalodás kiserelésű tűzifa, melynek házhozszállítását a Polgármesteri Hivatal Városgondnoksága végzi. (Tüzelőanyag vásárlásához továbbra is lehet felnőtt rászorultságára tekintettel megállapítható, pénzbeli települési támogatást igényelni, 6 hónapon belül azonban a kétféle támogatás – pénzbeli és természetbeni – nem állapítható meg.)

Szélsőséges időjárási viszonyok esetén a Polgármester eltekinthet a kérelem benyújtására nyitva álló időtartamtól. 2017. március 1-jétől a támogatottaknak egy, a Családsegítő Szolgálat keretein belül biztosított együttműködési programban kell részt venniük, melynek célja a veszélyeztetett élethelyzet ismételt kialakulásának megelőzése.

2017. IV. negyedévében 9 fő nyújtotta be kérelmét tüzelő támogatásra, melyből valamennyi kérelmező: **6 fő külterületen, 3 fő belterületen élő lakos** részesült támogatásban, összesen **189.000,- Ft értékben**, mely a kiszállítás költségét is tartalmazza.



15. Szociális gyermektábor

A polgármester szociális természetbeni juttatásként az Önkormányzat tulajdonában lévő **fonyódligeti** üdülőt a Biatorbágyon működő általános iskolák pedagógusai és rászoruló tanulói részére a nyári tanítási szünet időtartama alatt egy hétre térítésmentesen rendelkezésre bocsátja és biztosítja a gyermektábor költségeit (oda- és visszautazás, szállás, ellátás és programok).

A támogatás jellegéből fakadóan e célra 2017. IV. negyedévében **kifizetés nem történt**.

16. Kedvezményes napközis gyermektábor

Annak a rendszeres gyermekvédelmi kedvezményre jogosult gyermeknek, akinek a tervezett gyermektábor idején fennáll a hátrányos helyzete, vagy halmozottan hátrányos helyzete, a polgármester a nyári tanítási szünet időtartama alatt egy alkalommal, **egy hetes** (5 munkanapos), **Biatorbágy közigazgatási területén** szervezett **napközis gyermektáborban** való részvétele költségeit részben vagy teljes egészében átvállalja. A Hivatal nyilvántartásában szereplő hátrányos, vagy halmozottan hátrányos helyzetű gyermekek szülei részére kiküldött tájékoztató levél és nyomtatvány megküldését követően a támogatás kérelemre állapítható meg.

A támogatás jellegéből fakadóan e célra 2017. IV. negyedévében támogatási igény nem érkezett, **kifizetés nem történt**.

17. Vis maior támogatás

A Polgármester – Biatorbágy közigazgatási területén belül – szállásadói támogatás formájában támogatást nyújt azon **személy, illetve család elszállásolásának költségeihez**, akinek/amelynek a lakhatását biztosító ingatlana krízishelyzet (különösen: elemi kár, tüzeset) miatt életveszélyessé, fűthetetlenné vált, vagy az ingatlanban való továbbtartózkodás egyéb okból veszélyessé vált. A krízishelyzet meglétét a Hivatal a kérelem benyújtását követően környezettanulmány mielőbbi lefolytatásával vizsgálja, támogatás további feltétele a Családsegítő Szolgálat írásbeli javaslata.

A támogatás utólagos elszámolással, bérleti szerződés, illetve számla ellenében kerül kifizetésre a szállásadó részére. A folyósítás időtartama legfeljebb 3 hónap, a támogatás maximális összege 20.000,- Ft/fő/hó (három, vagy annál több tagú család esetében legfeljebb 50.000,- Ft/család/hó). 2017. IV. negyedévben **nem került sor támogatás megállapítására**.

Biatorbágy, 2018. január 10.

Tarjáni István s.k.
polgármester

Összeállította: Igazgatási Osztály
Felelős: Pomaházi Krisztina igazgatási osztályvezető

**Biatorbágy Város Önkormányzat Képviselő-testülete Egészségügyi és
Szociális Bizottságának
.../2018. (I.15.) számú határozata**

**a Polgármester által átruházott hatáskörben, 2017. IV. negyedévben, szociális
ügyekben hozott döntésekről szóló beszámoló jóváhagyásáról**

Biatorbágy Város Önkormányzat Képviselő-testületének Egészségügyi és Szociális Bizottsága megtárgyalta a Polgármester által átruházott hatáskörben, 2017. IV. negyedévben, szociális ügyekben hozott döntésekről szóló beszámolót.

Biatorbágy Város Képviselő-testületének a 3/2017. (II.24.) önkormányzati rendelettel módosított, az egyes pénzbeli és természetben nyújtott szociális ellátásokról szóló 7/2009. (10.30.) Ör. számú rendeletének 3. § (3) bekezdése, valamint Biatorbágy Város Önkormányzata Szervezeti és Működési Szabályzatáról szóló 3/2011. (02.25.) Ör. számú rendeletének 27. §, valamint 47. §-ában foglaltak alapján Biatorbágy Város Önkormányzat Képviselő-testületének Egészségügyi és Szociális Bizottsága a beszámolót jóváhagyja.

Bodorkos Ádám
elnök