



## VÁROS POLGÁRMESTERE

2051 Biatorbágy, Baross Gábor utca 2/a. • Telefon: 06 23 310-174/118.

Fax: 06 23 310-135 • E-mail: igazgatas@pmh.biatorbagy.hu • www.biatorbagy.hu

### **Beszámoló**

#### **a Polgármester által átruházott hatáskörben, 2013. IV. negyedévben, szociális ügyekben hozott döntésekről**

Tisztelt Egészségügyi és Szociális Bizottság!

Biatorbágy Város Önkormányzata Képviselő-testületének a 33/2011. (12.16.) Ör. sz. rendelettel módosított, az egyes pénzbeli és természetben nyújtott szociális ellátásokról szóló 7/2009. (10.30.) Ör. sz. rendelet 3. § (3) bekezdés alapján az alábbiakban teszek eleget a benyújtott kérelmekre, a jogosultság megállapítására, az ellátás folyósítására - esetleg elutasításának indokaira - vonatkozó beszámolási kötelezettségemnek.

A nyilvántartás adatai negyedévente kerülnek kiértékelésre, ill. összegzésre. Ennek segítségével képet kaphatunk az egyes segélyezési/ellátási formák iránti kérelmek mennyiségéről. Figyelemmel kísérhető továbbá, hogy az éves költségvetésben megállapított szociális keret terhére (2012. évben jegyzői és polgármesteri hatáskör együttesen: 66.990,- eFt, 2013. évben szociális hatáskör együttesen: 41.845 eFt, melyből jegyzői hatáskör: 19.305,- eFt, polgármesteri hatáskör: 22.540,- eFt) polgármesteri hatáskörben hozott döntések alapján összességében mennyi ellátás került folyósításra adott negyedévben, illetve nyomon követhető a jogszabályok módosításainak hatása.

Kérem a Tisztelt Bizottságot, hogy a beszámolót tárgyalja meg és az abban foglaltakat fogadja el.

Biatorbágy, 2014. január 15.

Tisztelettel:

Tarjáni István s.k.  
polgármester

Melléklet:

*Beszámoló a Polgármester által átruházott hatáskörben, 2013. IV. negyedévben, szociális ügyekben hozott döntésekről*



## VÁROS POLGÁRMESTERE

2051 Biatorbágy, Baross Gábor utca 2/a. • Telefon: 06 23 310-174/118.

Fax: 06 23 310-135 • E-mail: igazgatas@pmh.biatorbagy.hu • www.biatorbagy.hu

### Beszámoló

#### **a Polgármester által átruházott hatáskörben, 2013. IV. negyedévben, szociális ügyekben hozott döntésekről**

Biatorbágy Város Önkormányzat Képviselő-testületének az egyes pénzbeli és természetben nyújtott szociális ellátásokról szóló 7/2009. (10. 30.) Ör. sz. rendelete, Biatorbágy Város Önkormányzat Képviselő-testületének a személyes gondoskodást nyújtó ellátásokról szóló 9/2009. (10. 30.) Ör. számú rendelete, valamint Biatorbágy Város Önkormányzat Képviselő-testületének az egyes gyermekjóléti ellátásokról szóló 8/2009. (10.30.) Ör. számú rendelete értelmében a Képviselő-testület hatáskörébe tartozó egyes pénzbeli, valamint természetben nyújtott szociális ellátások:

#### **Rászorultságtól függő pénzbeli ellátások**

1. Adósságkezelési szolgáltatás
2. Méltányossági ápolási díj
3. Átmeneti segély
4. Temetési segély
5. Kamatmentes szociális kölcsön
6. Gyermekszületési támogatás
7. Rendkívüli gyermekvédelmi támogatás
8. Biatorbágyi Pászti Miklós Alapfokú Művészeti Iskola tandíjkedvezmény

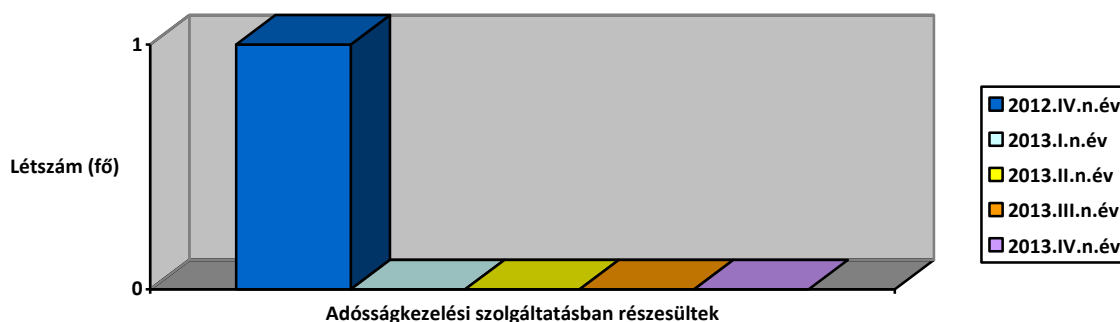
#### **Rászorultságtól függő természetbeni ellátások**

9. Köztemetés
10. Szociális étkezés
  - 10.1. Intézményi étkeztetési térítési díjkedvezmény
  - 10.2. Étkeztetés
11. Tüzelő támogatás

## RÁSZORULTSÁGTÓL FÜGGŐ PÉNZBELI ELLÁTÁSOK

### 1. Adósságkezelési szolgáltatás

2013. IV. negyedévben nem került sor adósságkezelési támogatás megállapítására.



### 2. Méltányossági ápolási díj

Az ápolási díj a tartósan gondozásra szoruló személy otthoni ápolását ellátó nagykorú hozzátartozó részére biztosított anyagi hozzájárulás. Az ápolási díjat súlyosan fogyatékos vagy tartósan beteg 18 év alatti ápolat személy esetén 2013.01.01-től a járási hivatal állapítja meg.

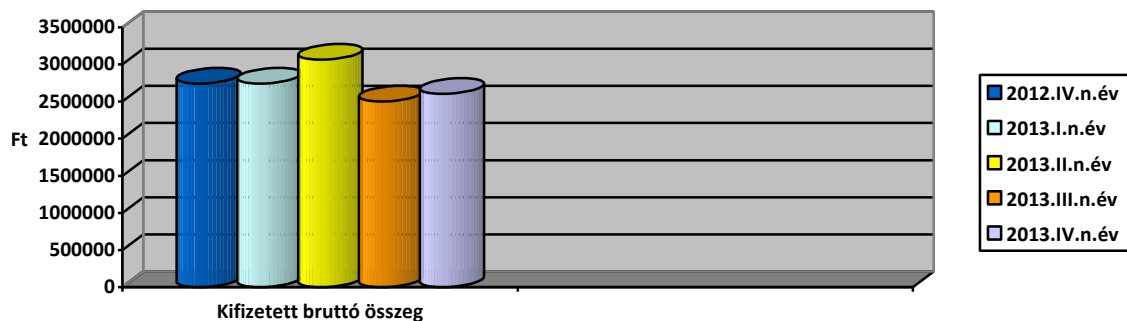
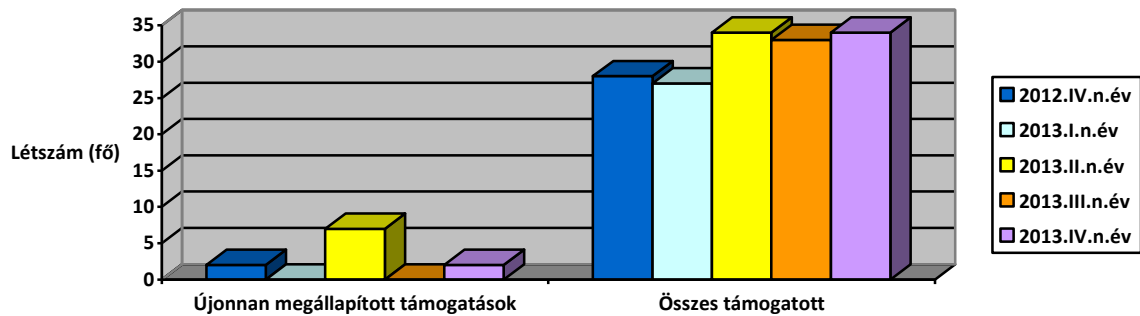
Annak a hozzátartozónak, **aki 18. életévét betöltött tartósan beteg személy ápolását**, gondozását végzi, méltányossági ápolási díjat állapíthat meg a Polgármester, a helyi rendeletben foglalt feltételek alapján. Az egyes pénzbeli és természetben nyújtott szociális ellátásokról szóló 7/2009. (10.30.) számú Önkormányzati rendelet 8. § (3) bekezdése szerint a méltányossági ápolási díj havi összege az éves központi költségvetési törvényben meghatározott alapösszeg 110 %-a (jelenleg nettó 29.205,- Ft/hó, bruttó 32.450,- Ft/hó.).

2013. IV. negyedévben **3 új kérelem került benyújtásra** (egy megállapítás és egy megszüntetés iránti kérelem). **Ebből:**

- **1 fő** kérelmét visszavonta,
- **2 fő** esetében a támogatás megállapításra került,
- **1 fő** esetében megszüntetésre került az ápolási díj, mivel az **ápolat elhunyt**.

Polgármesteri hatáskörben hozott döntések alapján a 2013.09.01.–2013.12.31. közötti időszakban méltányossági ápolási díjra a két új kérelmező tekintetében **kifizetett bruttó összeg: 101.676,- Ft**, a korábbi döntések alapján az összes támogatott tekintetében: bruttó 2.603.676,- Ft.

Az ápolási díj szolgálati időre jogosít, az ellátás után nyugdíjjárulék, tb-járulék fizetése kötelező.



### 3. Átmeneti segély

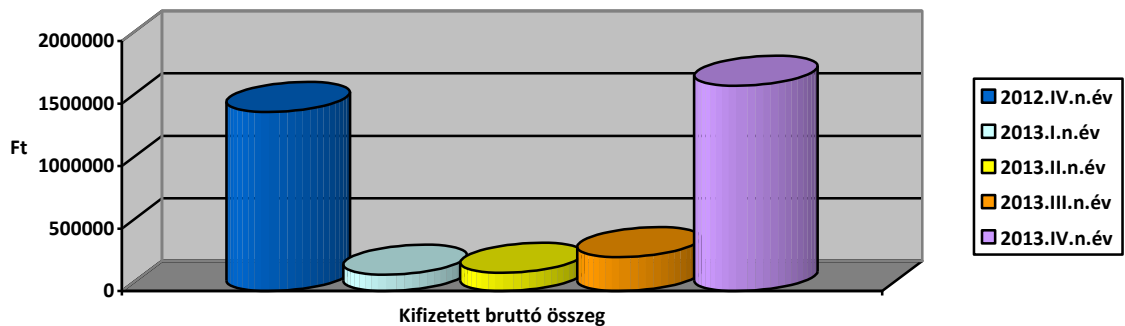
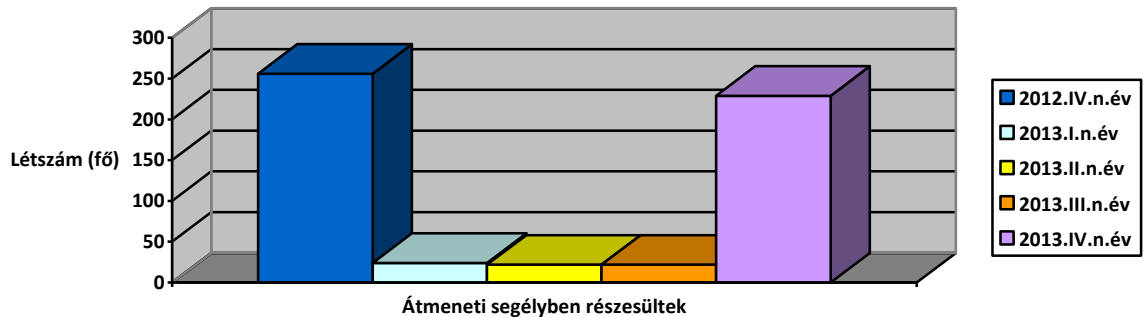
2013. IV. negyedévben **29 fő** nyújtott be pénzübeli átmeneti segély iránti kérelmet, ebből

- **26 fő részesült** felnőtt korúak pénzübeli átmeneti segélyében, melynek összege összesen: 360.000,- Ft,
- **2 fő kérelmező** esetében a kérelem **elutasításra** került a 7/2009. (10.30.) Ö. sz. rendelet 9. § (8) bek. alapján, mivel megállapítást nyert, hogy a kérelmezők (gyermekükre tekintettel) a kérelem benyújtását megelőző 2 hónapban Biatorbágy Város Képviselő-testületének az egyes gyermekjóléti ellátásokról szóló 8/2009. (10.30.) Ö. sz. rendeletében szabályozott rendkívüli gyermekvédelmi támogatásban részesültek,
- **1 fő kérelmező** esetében az **eljárás megszüntetésre** került, mivel a kérelmezők nem tettek eleget a hiánypótlási felhívásnak.

Előző évekhez hasonlóan, **december** hónapban egyszeri, rendkívüli segélyt (5.000,- Ft/fő) kapott minden biatorbágyi lakcímmel rendelkező **85 év feletti idős ember**. Ebben a segélyben **200 fő részesült**, melynek összege **1.000.000,- Ft volt**.

2013. IV. negyedévben a megállapított átmeneti segélyek összege összesen: 1.641.450,- Ft volt.

A megállapított, kiutalt segély nagysága 4.000,- Ft-tól 31.400,-Ft-ig terjedt.

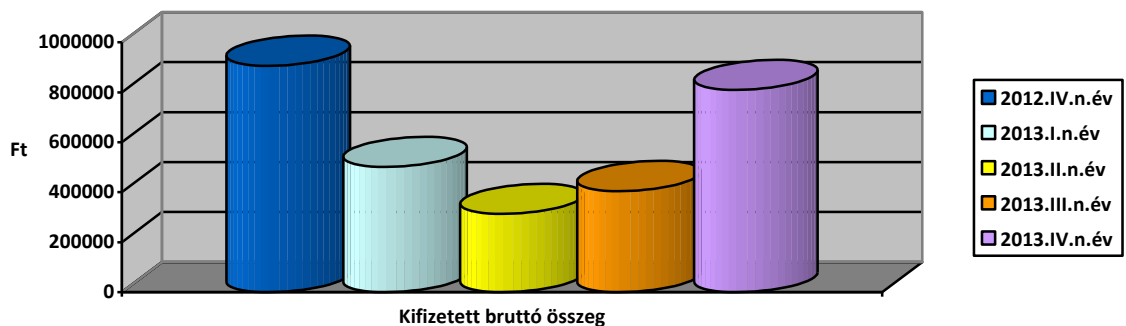
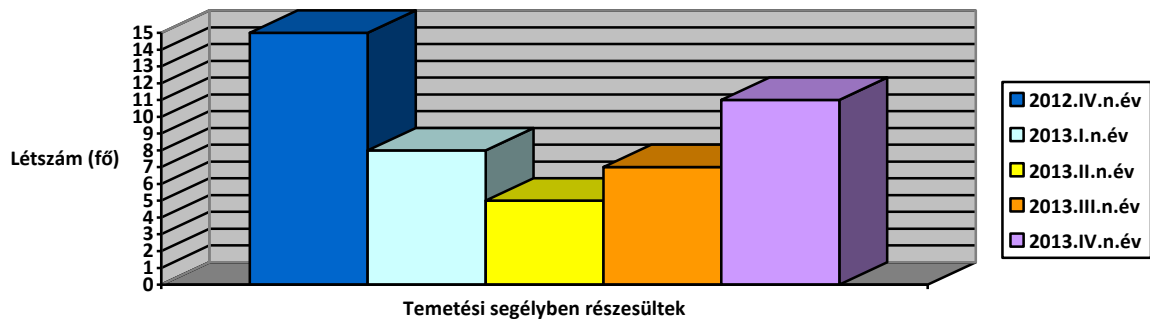


#### 4. Temetési segély

Temetési segély iránti kérelmet 2013. IV. negyedévben **14 fő** nyújtott be Hivatalunkhoz, melyből:

- **9 fő** részesült **egyenként 62.700,- Ft** összegű segélyben, összesen **564.300,- Ft** összegben,
- **1 fő** részesült **28.500,- Ft** összegű segélyben, mivel a temetkezési szolgáltatás nem foglalta magában a temetőben, temetkezési emlékhelyen a sírba helyezést
- **1 fő** kérelmező, egyedi elbírálás alapján részesült nagyobb összegű temetési segélyben, a 3 kiskorú gyermekre való tekintettel, ennek összege: **217.000,- Ft** volt,
- **3 fő** kérelme **elutasításra** került, a jövedelemhatár túllépése miatt.

2013. IV. negyedévben a megállapított temetési segélyek összege összesen: 809.800,- Ft volt.



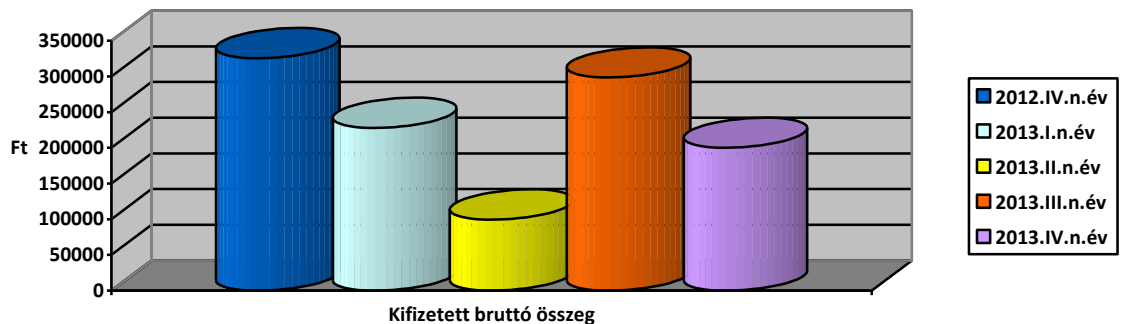
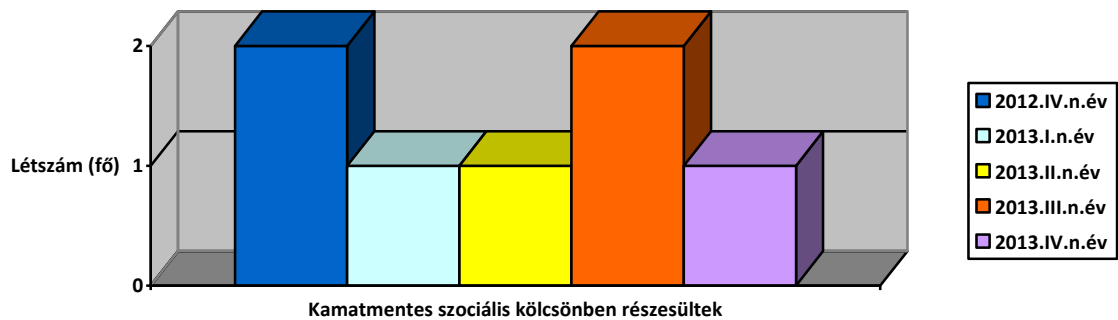
## 5. Kamatmentes szociális kölcsön

2013. IV. negyedévében **1 db** kamatmentes szociális kölcsön megállapítása iránti **kérelem** került benyújtásra Biatorbágy Város Polgármesteréhez. A kérelem esetében helyt adó határozat született, a kérelmező lakóingatlanán steril szoba kialakításának költsége jogcímén **200.000,- Ft kamatmentes kölcsön került kifizetésre.**

A kamatmentes szociális kölcsön önként vállalt feladata Biatorbágy Város Önkormányzat Képviselő-testületének, amelynek a megállapításával a kérelmezőt a hivatalban jegyzőkönyvezett megállapodás szerinti ütemezésben visszafizetési kötelezettség terhel. Ennek érvényesítése érdekében az Igazgatási Osztály együttműködik a Pénzügyi Osztállyal.

A helyi szociális Rendelet értelmében kamatmentes szociális kölcsön adható

- közüzemi díjtartozás megfizetésére, amennyiben a tartozás meghaladja az 50.000,- forintot
- temetési költségek megelőlegezésére
- elemi kár esetében
- kivételes méltánylást érdemlő esetben.



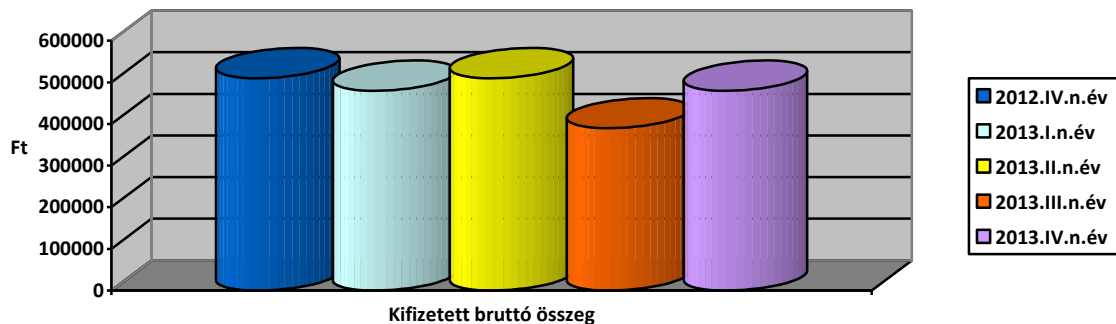
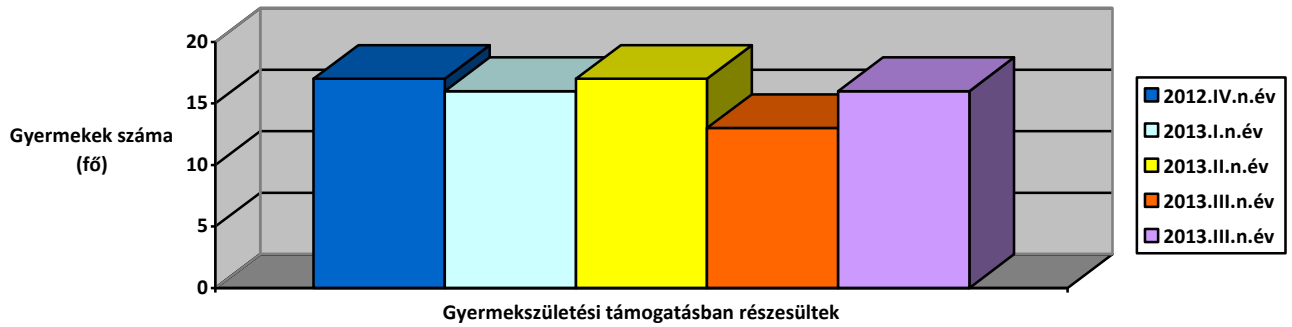
## 6. Gyermekszületési támogatás:

A gyermekszületési támogatás gyermekenként nyújtható összege 30.000,- Ft.

2013. IV. negyedévében **16 db** gyermekszületési támogatás iránti **kérelmet** nyújtottak be Biatorbágy Város Polgármesteréhez.

**Ebből:** **16 család** esetében **16 gyermek** részére került **megállapításra** gyermekszületési támogatás.

A megállapított és kiutalt gyermekszületési támogatás összege a IV. negyedévben: **480.000,- Ft.**

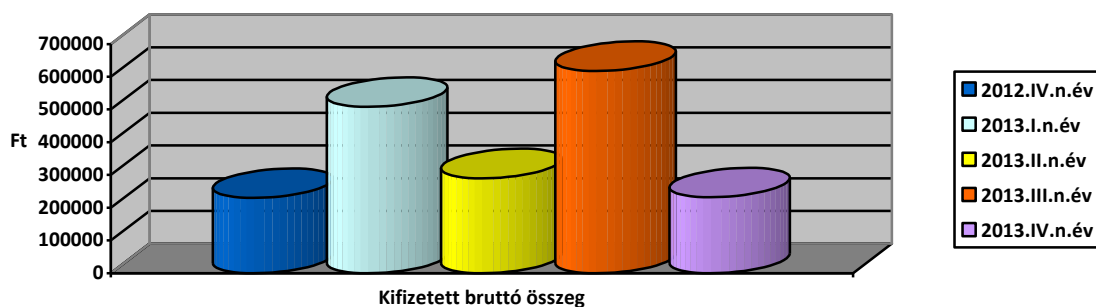
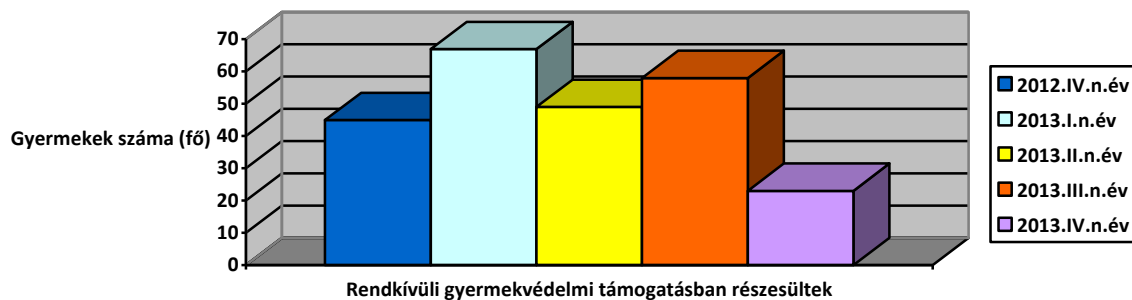


## 7. Rendkívüli gyermekvédelmi támogatás:

2013. IV. negyedévében **26 db** rendkívüli gyermekvédelmi támogatás iránti **kérelmet** nyújtottak be Biatorbágy Város Polgármesteréhez. Ebből:

- **2 család (3 gyermek)** esetében a kérelem **elutasításra került**, mert a kérelmező családjában az egy főre jutó jövedelem meghaladta a helyi, egyes gyermekjóléti ellátásokról szóló rendeletben meghatározott összeget.
- **1 család (2 gyermek)** esetében **az eljárás megszüntetésre** került, mert a kérelmező a hiánypótlási felhívást követően sem csatolta az elbíráláshoz szükséges dokumentumokat.
- **23 családban** összesen **39 gyermek** részesült rendkívüli gyermekvédelmi támogatásban **232.000,- Ft** összegben.





## 8. Biatorbágyi Pászti Miklós Alapfokú Művészeti Iskola tandíjkezdvmény

2013. IV. negyedévében tandíjkezdvmény megállapítása iránti kérelem nem került benyújtásra.

## RÁSZORULTSÁGTÓL FÜGGŐ TERMÉSZETBENI ELLÁTÁSOK

### 9. Köztemetés:

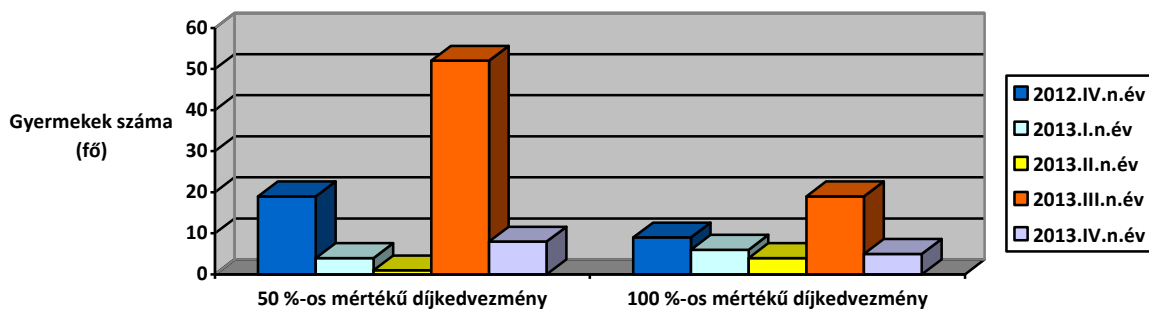
A közköltségen történő eltemetés elrendelése, illetve a temetési költség megtérítésére vonatkozó kötelezés a haláleset helye szerint illetékes Polgármester hatáskörébe tartozik. A fentiekben szabályozottak szerint Biatorbágyon 2013. IV. negyedévében **nem került sor köztemetés elrendelésére.**

## 10. Szociális étkezés:

### 10.1. Intézményi étkezési térítési díjkedvezmény (gyermek):

2013. IV. negyedévében **9 db** intézményi étkezési térítési díjkedvezmény iránti ügyet terjesztettek elő Biatorbágy Város Polgármesteréhez. Ebből:

- **3 család (5 gyermek)** esetében a kérelem **elutasításra került**, mivel a kérelmezők családjában az egy főre jutó havi jövedelem meghaladta a helyi gyermekjóléti ellátásokról szóló rendeletben meghatározott összeget.
- **3 család** esetében **8 gyermek** részére az intézményi étkezési térítési díjkedvezmény **50 %-os** mértékben megállapításra került.
- **3 család** esetében **8 gyermek** részére az intézményi étkezési térítési díjkedvezmény **100 %-os** mértékben megállapításra került.



### 10.2. Étkeztetés (felnőtt korú):

Az étkeztetés keretében azoknak a szociálisan rászorultaknak a legalább napi egyszeri meleg étkezéséről kell gondoskodni, akik azt önmaguk, illetve eltartottjaik részére tartósan vagy átmeneti jelleggel nem képesek biztosítani, különösen:

- koruk,
- egészségi állapotuk,
- fogyatékoságuk, pszichiátriai betegségeik,
- szenvedélybetegségeik, vagy
- hajléktalanságuk miatt.

Az étkeztetést az étel elvitelének lehetővé tételével, illetve lakásra szállításával kell biztosítani. Az önkormányzat, mint intézményfenntartó ingyenes ellátásban részesíti azt az ellátottat:

- aki jövedelemmel nem rendelkezik,

- étkeztetés és házi segítségnyújtás esetében, akinek a családja jövedelemmel nem rendelkezik.

A lakáson történő étkeztetés térítési díja a kiszállítás költségét is tartalmazza. Ha az étel lakásra történő kiszállítása közös háztartásban élő személyek részére történik, a kiszállításért fizetendő térítési díjat csak egy személyre lehet megállapítani.

Biatorbágy Város Képviselő-testülete a személyes gondoskodást nyújtó ellátásokról szóló 9/2009. (10. 30.) Ör. számú rendeletét módosította a 4/2010. (03. 30.) Ör. számú rendeletével. Az étkezési térítési díj az alábbiak szerint lett megállapítva:

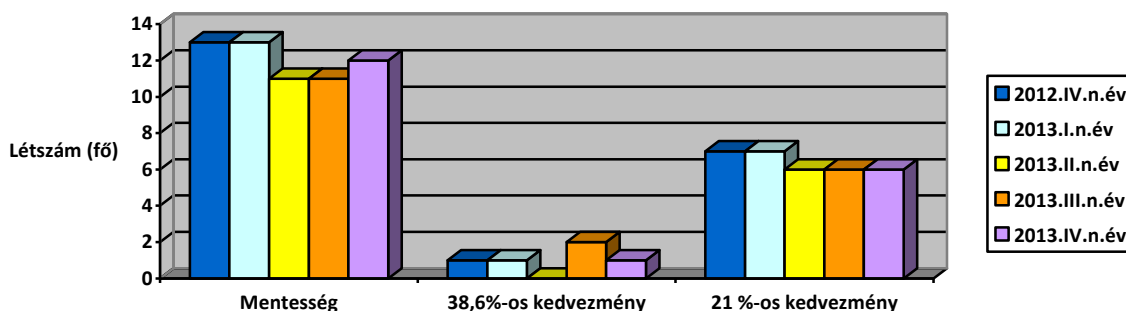
### **2013. december 31. napjáig:**

I. Kategória: - október hónapban 13 fő, november hónapban 12 fő, december hónapban 15 fő mentesült a díj fizetése alól (791 adag étel), 2 fő (december hónapban 1 fő) mentesült a diétás étkezés díjfizetése alól (90 adag étel),

II. Kategória – 1 fő részesült november hónapban mintegy 40 %-os kedvezményben (20 adag étel),

III. Kategória: - október hónapban 7 fő, november hónapban 6 fő, december hónapban 5 fő mintegy 20 %-os kedvezményben részesült (352 adag étel).

**2013. IV. negyedévben erre kifizetett összeg: 402.319,- Ft, mely havonta átlagosan: 134.106,- Ft.**



## **11. Tüzelő támogatás**

Biatorbágy Város Képviselő-testülete 2012 decemberében döntött a természetben nyújtott szociális ellátások „tüzelő segély” támogatási formával történő kiegészítéséről. A támogatás iránti kérelmet tárgyév szeptember 15. és az azt követő év március 15. között lehet benyújtani. A Polgármester egyedi elbírálás alapján állapít meg természetben nyújtott tüzelő támogatást annak a személynek, akinek jövedelme a Rendeletben meghatározott jövedelemhatárt nem haladja meg. Ez a támogatási forma egy fűtési szezonban (szeptembertől áprilisig) egy alkalommal adható.

A támogatás mértéke mintegy 0,5 m<sup>3</sup> hasogatott tűzifa, melynek házhozszállítását a Polgármesteri Hivatal Városgondnoksága végzi. (Tüzelőanyag vásárlásához továbbra is lehet pénzbeli átmenet segítyt igényelni, 6 hónapon belül azonban a kétféle támogatás – pénzbeli és természetbeni – nem állapítható meg.)

Tüzelő támogatás iránti kérelmet 2013. IV. negyedévben **19 fő** nyújtott be Hivatalunkhoz, melyből:

- **19 fő** részesült természetbeni támogatásban, részükre összesen 280.550,- Ft bruttó értékű tűzifa került kiszállításra.

Biatorbágy, 2014. január 15.

Tarjáni István s.k.  
polgármester

*Összeállította: Igazgatási Osztály*  
*Felelős: Pomaházi Krisztina igazgatási osztályvezető*

**Biatorbágy Város Önkormányzat Képviselő-testülete Egészségügyi és  
Szociális Bizottságának  
.../2014. (...) ESZB. számú  
határozata**

**Beszámoló a Polgármester által átruházott hatáskörben, 2013. IV.  
negyedévben, szociális ügyekben hozott döntésekről**

Biatorbágy Város Önkormányzat Képviselő-testületének Egészségügyi és Szociális Bizottsága megtárgyalta a Polgármester által átruházott hatáskörben, 2013. IV. negyedévben, szociális ügyekben hozott döntésekről szóló beszámolót.

Biatorbágy Város Önkormányzat Képviselő-testületének az egyes pénzügyi és természetben nyújtott szociális ellátásokról szóló 7/2009. (10.30.) Ör. számú rendeletének 3. § (3) bekezdése, valamint Biatorbágy Város Önkormányzata Szervezeti és Működési Szabályzatáról szóló 3/2011. (02.25.) Ör. számú rendeletének 27. §, valamint 47. §-ában foglaltak alapján Biatorbágy Város Önkormányzat Képviselő-testületének Egészségügyi és Szociális Bizottsága a beszámolót jóváhagyja.

Dr. Lehel István  
elnök