



## VÁROS POLGÁRMESTERE

2051 Biatorbágy, Baross Gábor utca 2/A • Telefon: 06 23 310-174/112 mellék  
Fax: 06 23 310-135 • E-mail: polgarmester@biatorbagy.hu • www.biatorbagy.hu

### Beszámoló

#### a Polgármester által átruházott hatáskörben, 2012. III. negyedévben, szociális ügyekben hozott döntésekről

Tisztelt Egészségügyi és Szociális Bizottság!

Biatorbágy Város Önkormányzata Képviselő-testületének a 33/2011. (12.16.) Ör. sz. rendelettel módosított, az egyes pénzbeli és természetben nyújtott szociális ellátásokról szóló 7/2009. (10.30.) Ör. sz. rendelet 3. § (3) bekezdés alapján az alábbiakban teszek eleget a benyújtott kérelmekre, a jogosultság megállapítására, az ellátás folyósítására - esetleg elutasításának indokaira - vonatkozó beszámolási kötelezettségemnek.

A nyilvántartás adatai negyedévente kerülnek kiértékelésre, ill. összegzésre. Ennek segítségével képet kaphatunk az egyes segélyezési/ellátási formák iránti kérelmek mennyiségéről. Figyelemmel kísérhető továbbá, hogy az éves költségvetésben megállapított szociális keret terhére (2011. évben 80.020,- eFt, 2012. évben 66.990,- eFt) polgármesteri hatáskörben hozott döntések alapján összességében mennyi ellátás került folyósításra adott negyedévben, illetve nyomon követhető a jogszabályok módosításainak hatása.

Kérem a Tisztelt Bizottságot, hogy a beszámolót tárgyalja meg és az abban foglaltakat fogadja el.

Biatorbágy, 2012. október 8.

Tisztelettel:

Tarjáni István  
polgármester

Melléklet:

*Beszámoló a Polgármester által átruházott hatáskörben, 2012. III. negyedévben, szociális ügyekben hozott döntésekről*



## VÁROS POLGÁRMESTERE

2051 Biatorbágy, Baross Gábor utca 2/A • Telefon: 06 23 310-174/112 mellék  
Fax: 06 23 310-135 • E-mail: polgarmester@biatorbagy.hu • www.biatorbagy.hu

### Beszámoló

#### a Polgármester által átruházott hatáskörben, 2012. III. negyedévben, szociális ügyekben hozott döntésekről

Biatorbágy Város Önkormányzat Képviselő-testületének az egyes pénzbeli és természetben nyújtott szociális ellátásokról szóló 7/2009. (10. 30.) Ör. sz. rendelete, Biatorbágy Város Önkormányzat Képviselő-testületének a személyes gondoskodást nyújtó ellátásokról szóló 9/2009. (10. 30.) Ör. számú rendelete, valamint Biatorbágy Város Önkormányzat Képviselő-testületének az egyes gyermekjóléti ellátásokról szóló 8/2009. (10.30.) Ör. számú rendelete értelmében a Képviselő-testület hatáskörébe tartozó egyes pénzbeli, valamint természetben nyújtott szociális ellátások:

#### Rászorultságtól függő pénzbeli ellátások

1. Adósságkezelési szolgáltatás
2. Méltányossági ápolási díj
3. Átmeneti segély
4. Temetési segély
5. Kamatmentes szociális kölcsön
6. Gyermekszületési támogatás
7. Rendkívüli gyermekvédelmi támogatás, térítési díjkedvezmény

#### Rászorultságtól függő természetbeni ellátások

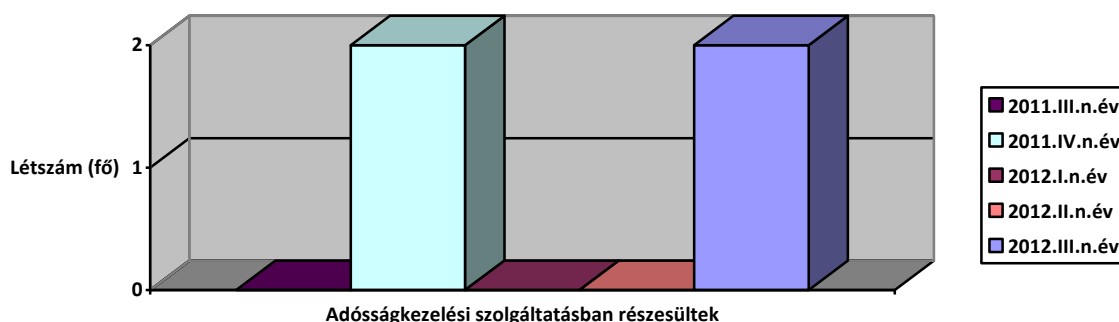
8. Köztemetés
9. Szociális étkezés
  - 9.1. Intézményi étkeztetési térítési díjkedvezmény
  - 9.2. Étkeztetés

## RÁSZORULTSÁGTÓL FÜGGŐ PÉNZBELI ELLÁTÁSOK

### 1. Adósságkezelési szolgáltatás

Adósságkezelési szolgáltatás tárgyában **2 db kérelem** érkezett be 2012. III. negyedévben A támogatás **mindkét esetben megállapításra került**. Egy esetben a TIGÁZ Rt. felé, a másik esetben a TIGÁZ Rt. és a Biatorbágyi Vízművek felé történt adósságkezelés.

A két esetben összesen a negyedévre eső pénzügyi vonzata: 48.369,- Ft (kötelező lakásfenntartási támogatás: 7.500,- Ft, adósságcsökkentés: 40.869,- Ft).



### 2. Méltányossági ápolási díj

Az ápolási díj a tartósan gondozásra szoruló személy otthoni ápolását ellátó nagykorú hozzátartozó részére biztosított anyagi hozzájárulás. 2007. január 1. napjától a települési önkormányzat képviselő-testülete – az önkormányzat rendeletében meghatározott feltételek fennállása esetén- ápolási díjat állapíthat meg annak a személynek, aki 18. életévét betöltött tartósan beteg személy gondozását, ápolását végzi. A jogosultság megállapítása szempontjából figyelembe vehető egy főre számított családi jövedelemhatár az öregségi nyugdíj mindenkori legkisebb összegének 150%-át, egyedülálló esetén annak 180%-át nem haladhatja meg.

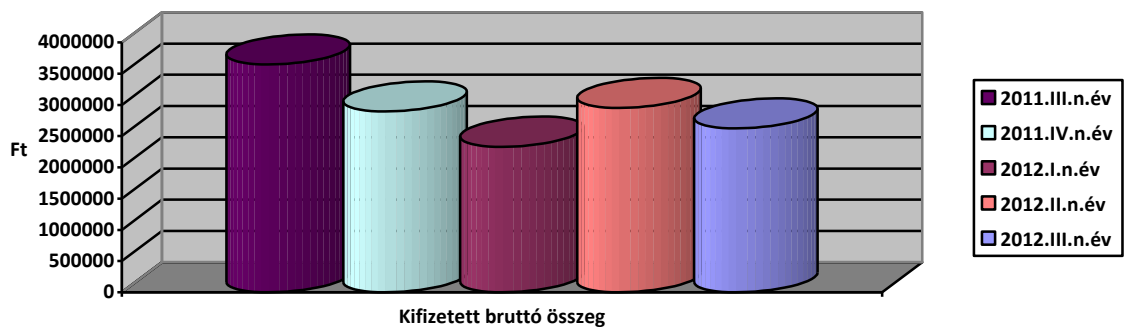
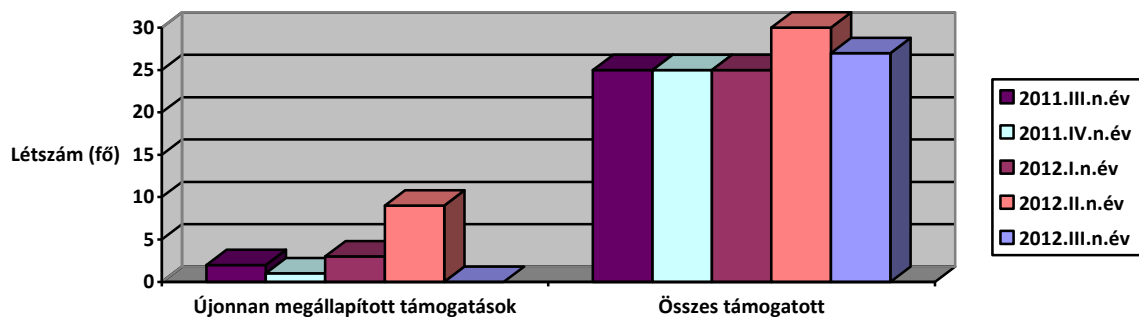
- 2012. III. negyedévében méltányossági ápolási díj megállapítása iránti **kérelmet 2 fő nyújtott be** Biatorbágy Város Polgármesteréhez. Mindkét kérelem szeptember hónap második felében érkezett, ügyükben döntés még nem született.
- **2 esetben** került sor a korábban megállapított méltányossági ápolási díj **megszüntetésére** (mindkét esetben rosszabbodott az ápolat személy állapota és súlyosan fogyatékosnak minősülnek, így az ápolási díj folyósítása a jegyző hatáskörébe került át.)

Az ápolási díj összege a polgármesteri hatáskörben hozott ápolási díjak esetén:

Az egyes pénzbeli és természetben nyújtott szociális ellátásokról szóló 7/2009. (10.30.) számú Önkormányzati rendelet 8.§ (3) bekezdése szerint az ápolási díj havi összege a 2011.11.01. napját követően indult ügyekben az öregségi nyugdíj mindenkori legkisebb összegének 120 %-a. Ez az összeg bruttó **34.200.-Ft**, melyet 10 %-os nyugdíjjárulék fizetési kötelezettség terhel, így annak nettó összege 30.780.-Ft.

2012.07.01. – 2012.09.30. közötti időszakban polgármesteri hatáskörben hozott döntés alapján: **27 fő** részesült méltányossági ápolási díjban. **A III. negyedévben erre kifizetett bruttó összeg: 2.623.320,- Ft.**

(Az ápolási díj szolgálati időre jogosít, az ellátás után nyugdíjjárulék, tb-járulék fizetése kötelező.)



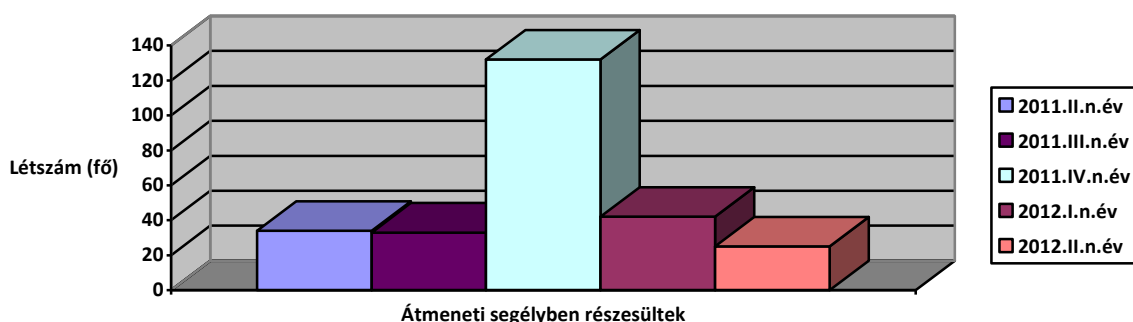
### 3. Átmeneti segély

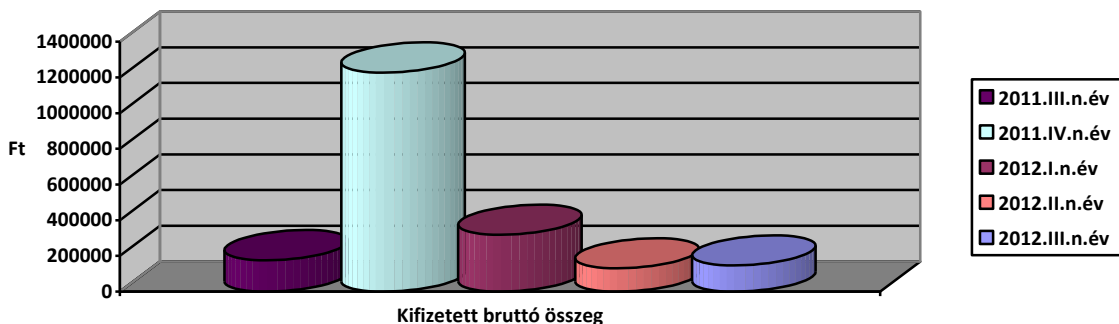
2012. III. negyedévben **21 fő kérelmező** volt, ebből

- **16 fő részesült** felnőtt korúak átmeneti segélyében, melynek összege összesen: 146.520,- Ft,
  
- **5 fő kérelmező** esetében a kérelem **elutasításra került** az alábbiak miatt:
  - 4 főnél az elutasítás a 7/2009.(10.30.) Ör. számú rendelet 9. §. (8) bekezdése alapján történt, mivel megállapítást nyert, hogy a kérelmező (gyermekére tekintettel) a kérelem benyújtását megelőző 2 hónapban a Biatorbágy Város Képviselő-testületének az egyes gyermekjóléti ellátásokról szóló 8/2009.(10.30) Ör. számú rendeletében szabályozott rendkívüli gyermekvédelmi támogatásban részesült
  
  - 1 főnél az eljárás megszüntetésre került, mivel a kérelmező a hiánypótlási felszólításnak nem tett eleget.

2012. III. negyedévben a kiutalt átmeneti segélyek összege összesen: 146.520,- Ft volt.

A megállapított, kiutalt segély nagysága 5.000,- Ft-tól 28.500,-Ft-ig terjedt. Segélykérelem az esetek többségében a megélhetésre, tüzelő vásárláshoz, elmaradt közmű számlák kiegyenlítésére, munkanélküli esetében - a munka kereséshez - az utazási költségre vonatkozott.

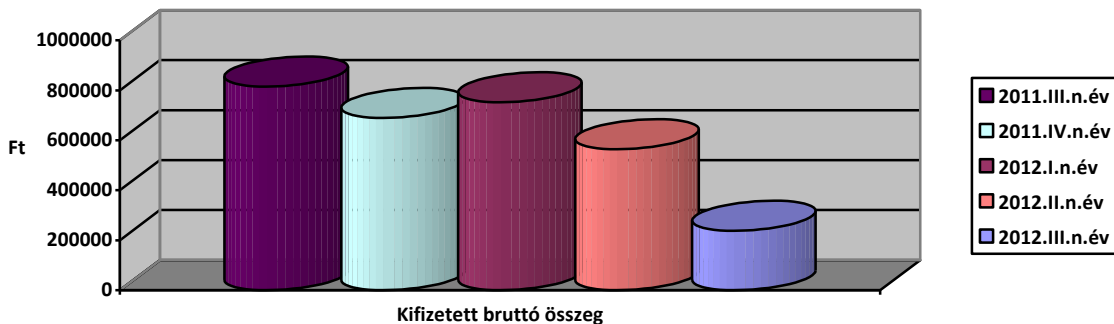
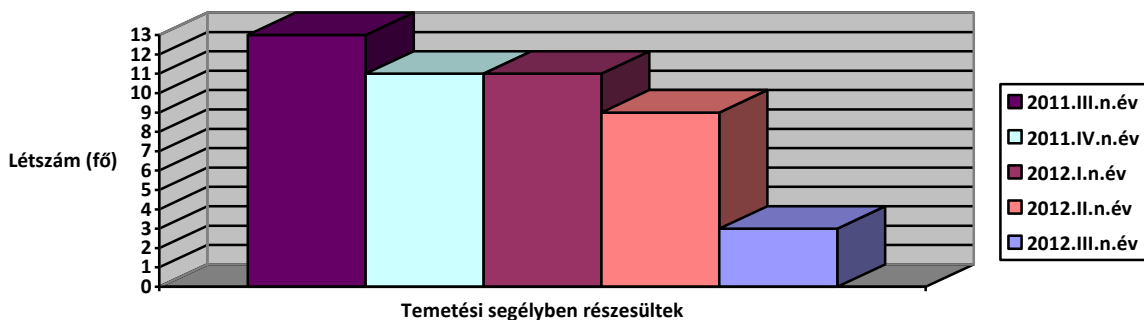




#### 4. Temetési segély

Temetési segély iránti kérelmet 2012. III. negyedévben **3 fő** nyújtott be Hivatalunkhoz, melyből:

- **3 fő** részesült egyenként 62.700,- Ft összegű segélyben, összesen **237.500,- Ft** összegben,
- **elutasításra nem került sor** ebben a negyedévben.



## 5. Kamatmentes szociális kölcsön

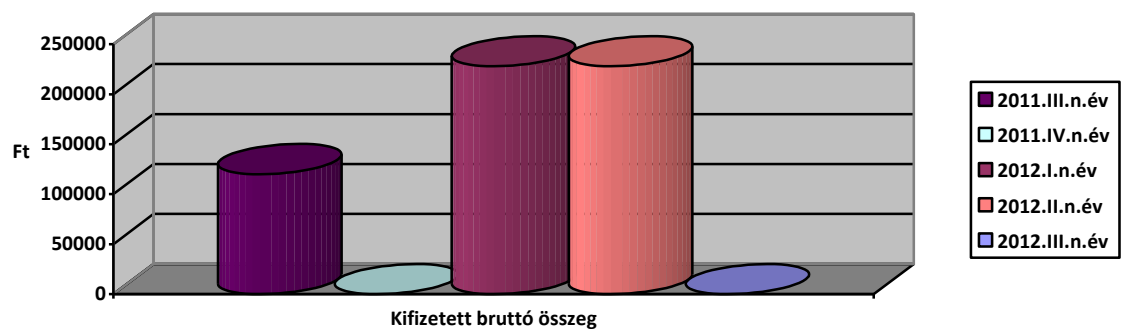
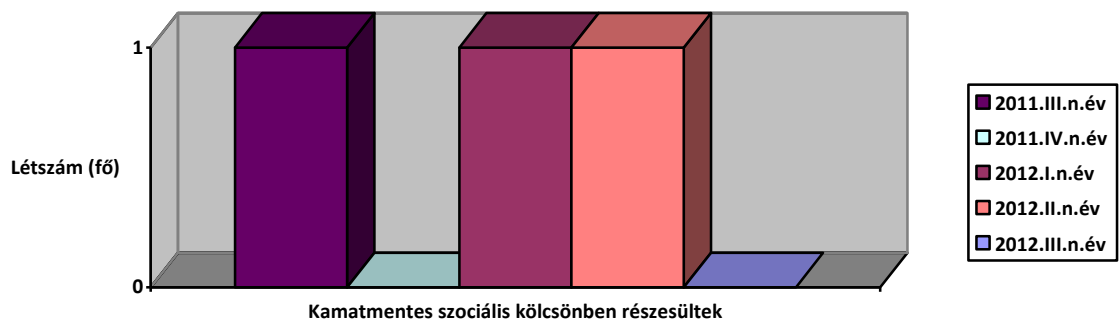
2012. III. negyedévében **1 db** kamatmentes szociális kölcsön megállapítása (gáz közmű elmaradás rendezése) iránti kérelem került benyújtásra Biatorbágy Város Polgármesteréhez. A kérelem **elutasításra került**, mivel megállapítást nyert, hogy a kérelmező nem szociálisan rászorult, továbbá a kérelmező nyilatkozata értelmében a család lakhatását szolgáló ingatlan fűtése régóta vegyes tüzelésű.

A határozat még nem emelkedett jogerőre.

A kamatmentes szociális kölcsön önként vállalt feladata Biatorbágy Város Önkormányzat Képviselő-testületének, amelynek a megállapításával a kérelmezőt a hivatalban jegyzőkönyvezett megállapodás szerinti ütemezésben visszafizetési kötelezettség terhel. Ennek érvényesítése érdekében az Igazgatási Osztály együttműködik a Pénzügyi Osztállyal.

A helyi szociális Rendelet értelmében kamatmentes szociális kölcsön adható

- közüzemi díjtartozás megfizetésére, amennyiben a tartozás meghaladja az 50.000,- forintot
- temetési költségek megelőlegezésére
- elemi kár esetében
- kivételes méltánylást érdemlő esetben.



## 6. Gyermekszületési támogatás:

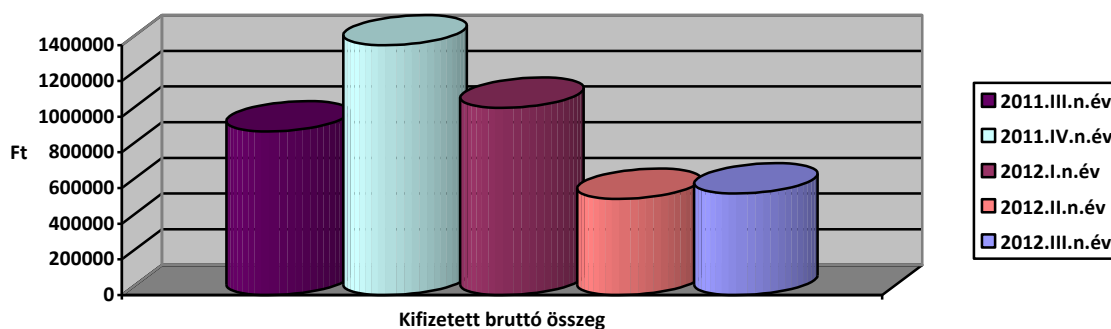
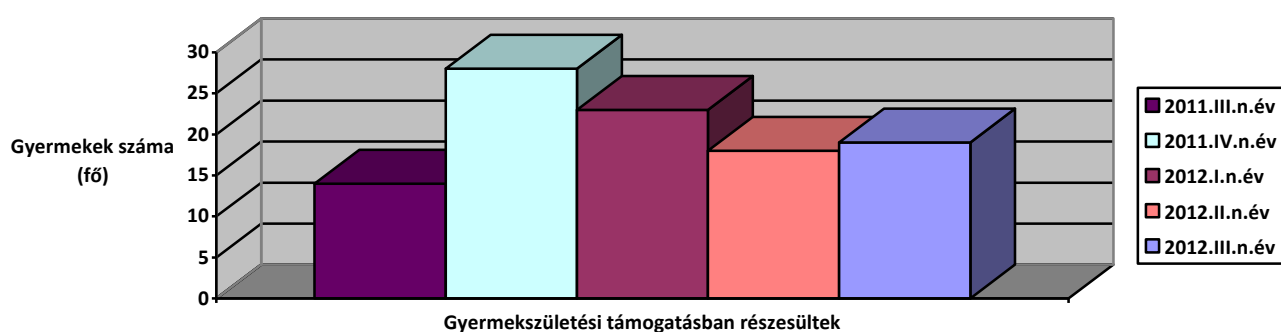
Biatorbágy Város Képviselő-testületének 2012. évi költségvetésének elfogadásával egyidejűleg, **2012. február 24. napjával a korábbi 50.000,- Ft-ról 30.000,- Ft-ra változott** a gyermekszületési támogatás gyermekenként nyújtható összege. Ezt a rendelkezést a rendeletmódosítást követően benyújtott kérelmek esetén kell alkalmazni.

2012. III. negyedévében **20 db** gyermekszületési támogatás iránti **kérelmet** nyújtottak be Biatorbágy Város Polgármesteréhez.

### Ebből:

- **19 család** esetében **19 gyermek** részére került **megállapításra** gyermekszületési támogatás.
- **1 család** (1 gyermek) esetében a kérelem **elutasításra került**, mivel a kérelmező családjában az egy főre jutó havi jövedelem meghaladta a helyi, egyes gyermekjóléti ellátásokról szóló rendeletben meghatározott összeget (114.000,- Ft/fő).

A megállapított és kiutalt gyermekszületési támogatás összege a III. negyedévben: **570.000,- Ft.**



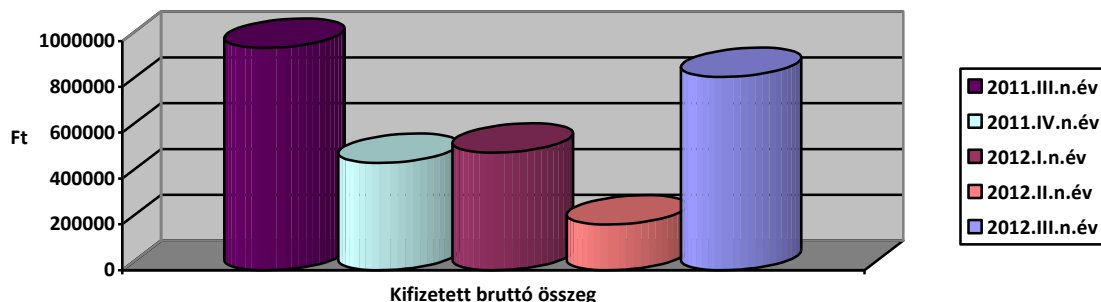
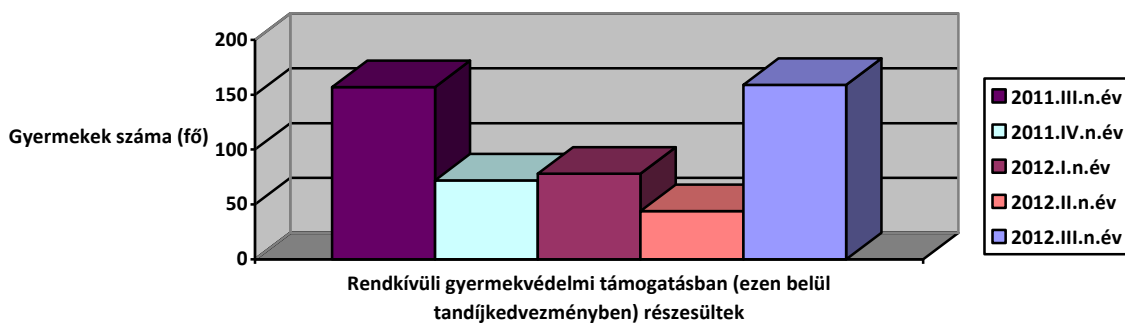


## 7.1. Rendkívüli gyermekvédelmi támogatás:

2012. III. negyedében **86 db** rendkívüli gyermekvédelmi támogatás iránti **kérelmet** nyújtottak be Biatorbágy Város Polgármesteréhez. Ebből:

- **4 család (5 gyermek)** esetében a kérelem **elutasításra került**. Ebből: 1 család (1 gyermek) esetében a kérelmező a kérelem benyújtását megelőző 2 hónapban a helyi szociális ellátásokról szóló rendeletében szabályozott módon – átmeneti segély – támogatásban részesült, 3 család (4 gyermek) esetében a kérelmező családjában az egy főre jutó havi jövedelem meghaladta a helyi, egyes gyermekjóléti ellátásokról szóló rendeletben meghatározott összeget.
- **5 család (7 gyermek)** esetében az **eljárás** a 2004. évi CXL. törvény 31. §-a alapján **megszüntetésre** került, mivel kérelmező a kérelem benyújtásán túl a továbbiakban nem kívánt együttműködni a támogatás megállapítása érdekében. Ennek során az elbíráláshoz szükséges dokumentumokat hiányosan csatolta, valamint az eljáró ügyintéző hiánypótlási felhívására sem reagált, és az erre megállapított határidő meghosszabbítását sem kérte.

A III. negyedévben: **77 családban** összesen **159 gyermek** részesült rendkívüli gyermekvédelmi támogatásban **843.000,- Ft** összegben.



## 7.2. Intézményi térítési díj és tandíj kedvezmény

Rendkívüli gyermekvédelmi támogatás keretén belül 2012. III. negyedévében a **Pászti Miklós Alapfokú Művészetoktatási Intézmény térítési díjkedvezmény** megállapítása iránt **17 db kérelmet** nyújtottak be Biatorbágy Város Polgármesteréhez. Ebből:

- **2 család (2 gyermek)** esetében a kérelem **elutasításra került**, mivel a kérelmezők családjában az egy főre jutó havi jövedelem meghaladta a helyi, egyes gyermekjóléti ellátásokról szóló rendeletben meghatározott összeget.
- **15 családban** összesen **23 gyermek részesült** – a PMAMI 2012/2012. tanév I. félévére – **tandíjtámogatásban, 249.000,- Ft összegben.**

## RÁSZORULTSÁGTÓL FÜGGŐ TERMÉSZETBENI ELLÁTÁSOK

### 8. Köztemetés:

A közköltségen történő eltemettetés elrendelése, illetve a temetési költség megtérítésére vonatkozó kötelezés a polgármester hatáskörébe tartozik.

A fentiekben szabályozottak szerint Biatorbágyon 2012. év III. negyedévében **nem került sor** köztemetés elrendelésére.

2011. III-IV. negyedévében, illetve 2012. I-II. negyedévében sem került sor köztemetés költségeinek önkormányzat által történő kifizetésére.

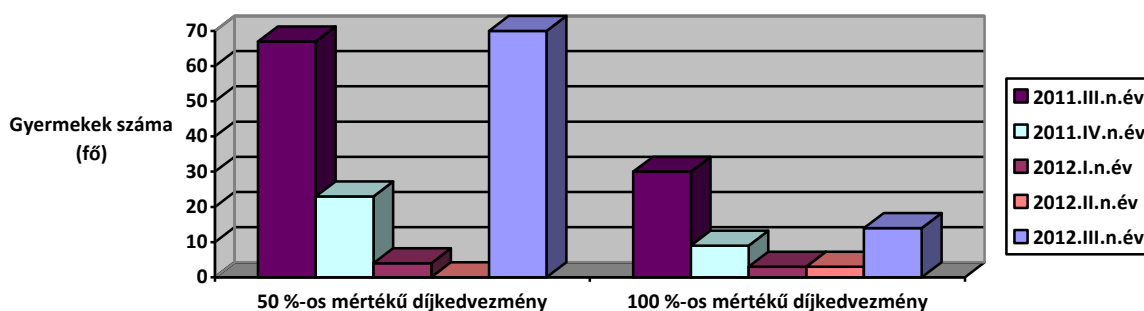
### 9. Szociális étkezés:

#### 9.1. Intézményi étkezési térítési díjkedvezmény (gyermek):

2012. III. negyedévében **56 db** intézményi étkezési térítési díjkedvezmény iránti ügyet terjesztettek elő Biatorbágy Város Polgármesteréhez. Ebből:

- **5 család (10 gyermek)** esetében a kérelem **elutasításra** került. Ebből **4 család (7 gyermek)** esetében a kérelmező családjában az egy főre jutó havi jövedelem meghaladta a helyi, egyes gyermekjóléti ellátásokról szóló rendeletben meghatározott összeget,
- **4 család (5 gyermek)** esetében az **eljárás** a 2004. évi CXL. törvény 31. §-a alapján **megszüntetésre került**, mivel a kérelmező a kérelem benyújtásán túl a továbbiakban nem kívánt együttműködni a támogatás megállapítása érdekében. Ennek során az elbíráláshoz szükséges dokumentumokat hiányosan csatolta, valamint az eljáró ügyintéző hiánypótlási felhívására sem reagált, és az erre megállapított határidő meghosszabbítását sem kérte.
- **5 család (5 gyermek)** esetében a **támogatás megszüntetésre** került, mivel a gyermek családi napközis jogviszonya megszűnt.

- **32 család** esetében **70 gyermek** részére az intézményi étkezési térítési díjkedvezmény **50 %-os** mértékben megállapításra került.
- **10 család** esetében **14 gyermek** részére az intézményi étkezési térítési díjkedvezmény **100 %-os** mértékben megállapításra került.



## 9.2. Étkeztetés (felnőtt korú):

Az étkeztetés keretében azoknak a szociálisan rászorultaknak a legalább napi egyszeri meleg étkezéséről kell gondoskodni, akik azt önmaguk, illetve eltartottaik részére tartósan vagy átmeneti jelleggel nem képesek biztosítani, különösen:

- koruk,
- egészségi állapotuk,
- fogyatékoságuk, pszichiátriai betegségük,
- szenvedélybetegségük, vagy
- hajléktalanságuk miatt.

Az étkeztetést az étel elvitelének lehetővé tételével, illetve lakásra szállításával kell biztosítani. Az önkormányzat, mint intézményfenntartó ingyenes ellátásban részesíti azt az ellátottat:

- aki jövedelemmel nem rendelkezik,
- étkeztetés és házi segítségnyújtás esetében, akinek a családja jövedelemmel nem rendelkezik.

A lakáson történő étkeztetés térítési díja a kiszállítás költségét is tartalmazza. Ha az étel lakásra történő kiszállítása közös háztartásban élő személyek részére történik, a kiszállításért fizetendő térítési díjat csak egy személyre lehet megállapítani.

Biatorbágy Város Képviselő-testülete a személyes gondoskodást nyújtó ellátásokról szóló 9/2009. (10. 30.) Ör. számú rendeletét módosította a 4/2010. (03. 30.) Ör. számú rendeletével. Az étkezési térítési díj az alábbiak szerint lett megállapítva:

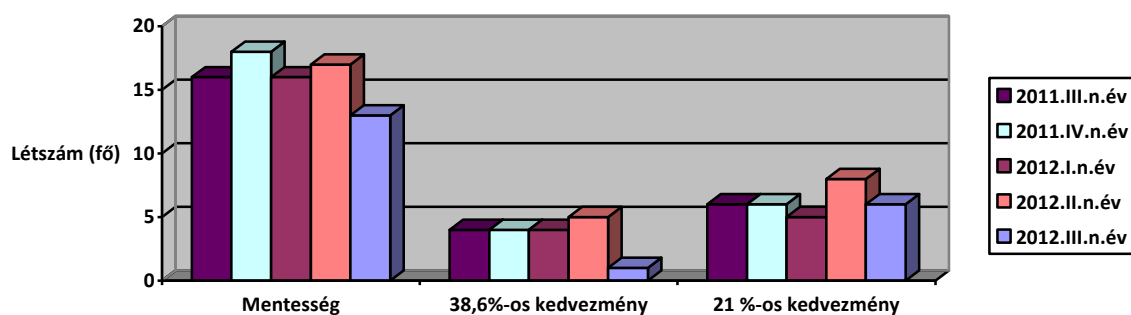
**2012. szeptember 30. napjáig:**

I. Kategória: - 13 fő mentesült a díj fizetése alól,

II. Kategória - 1 fő 38,6 %-os kedvezményben,

III. Kategória: - 6 fő 21 %-os kedvezményben részesült.

**2012. III. negyedévben erre kifizetett összeg: 426.760,- Ft, mely havonta átlagosan: 142.120,- Ft.**



Biatorbágy, 2012. október 8.

Tarjáni István s.k.  
polgármester

*Összeállította: Igazgatási Osztály*  
*Felelős: Pomaházi Krisztina igazgatási osztályvezető*

## Határozati javaslat

Biatorbágy Város Önkormányzat Képviselő-testülete Egészségügyi és Szociális  
Bizottságának  
.../2012. (..) ESZB. számú  
határozata

**a Polgármester által átruházott hatáskörben, 2012. III. negyedévben, szociális  
ügyekben hozott döntésekről szóló beszámoló jóváhagyásáról**

Biatorbágy Város Önkormányzat Képviselő-testületének Egészségügyi és Szociális Bizottsága megtárgyalta a Polgármester által átruházott hatáskörben, 2012. III. negyedévben, szociális ügyekben hozott döntésekről szóló beszámolót.

Biatorbágy Város Önkormányzat Képviselő-testületének az egyes pénzbeli és természetben nyújtott szociális ellátásokról szóló 7/2009. (10.30.) Ör. számú rendeletének 3. § (3) bekezdése, valamint Biatorbágy Város Önkormányzata Szervezeti és Működési Szabályzatáról szóló 3/2011. (02.25.) Ör. számú rendeletének 27. §, valamint 47. §-ában foglaltak alapján Biatorbágy Város Önkormányzat Képviselő-testületének Egészségügyi és Szociális Bizottsága a beszámolót jóváhagyja.

Dr. Lehel István s.k  
bizottsági elnök