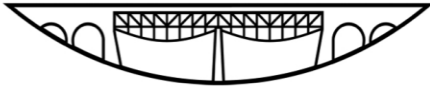




BIATORBÁGY



VÁROS POLGÁRMESTERE

2051 Bátorbágy, Baross Gábor utca 2/A • Telefon: 06 23 310-174/112 mellék
Fax: 06 23 310-135 • E-mail: polgarmester@batorbagy.hu • www.batorbagy.hu

Iktatószám:

Ügyintéző:

Tárgy:

ELŐTERJESZTÉS

A Szily kastély keleti szárnyának tetőhéjazat – felújításáról

Bátorbágy Város Önkormányzat Képviselő testületének Oktatási Bizottsága a 2013. szeptember 16-án tartott ülésén javasolta, hogy a 2014/2015 –ös tanév általános iskolai osztályainak elhelyezése érdekében, az elkészült oktatásfejlesztési dokumentumok alapján, készüljön el a Szily - kastély keresztszárnyára vonatkozó tervezési program.

Bátorbágy Város Önkormányzata Képviselő-testülete a 134/2013. (IX.26.) önkormányzati határozatában döntött arról, hogy a 2014/2015-ös tanév általános iskolai osztályainak elhelyezése érdekében az elkészült oktatásfejlesztési dokumentumok alapján a Szily-kastély keresztszárnyára vonatkozóan tervezési program, engedélyes és kiviteli tervek készüljenek.

A keresztszárnyban történő további tantermek kialakításánál az egész kastélyt, mint egységet szükséges vizsgálni, építészeti, örökségvédelmi, tűzvédelmi, népegészségügyi és egyéb szempontból is.

Azaz az elkészült keleti szárnyat és jelenleg építés alatt álló nyugati- és északi szárny egy részét is figyelembe kell venni a tervezés során. A keleti szárny tetőfelújítását is el kell végezni az egységesség és a balesetveszély elhárítás érdekében.

Itt kiemelném a nyugati szárny építése során felmerült tűzvédelmi kérdéseket, melynek elkészülte előfeltétele az északi szárny továbbépítésének és a keleti szárny tetőfelújításának is.

A nyugati szárnyra vonatkozó tűzvédelmi szakági tervező által készített terveket a Pest Megyei Katasztrófavédelmi Igazgatóság Érd Katasztrófavédelmi Kirendeltség (továbbiakban: Kirendeltség) nem fogadta el, szakhatósági állásfoglalását úgy adta ki, hogy az építmény átalakítással érintett részén

1. a fali tűzcsapokat ki kell alakítani és
2. a kétirányú menekülést biztosítani kell a szabadba.

A fali tűzcsapok kiépítésének tervezési egyeztetési eljárása során a Kirendeltség a jogszabályoknak megfelelő tűzvédelmi műszaki leírás készítését kérte az Önkormányzattól, mely műszaki leírás 2013. augusztus 28. napján elkészült. (1. számú melléklet). A műszaki leírás szerint a kastély teljes épülete 3 tűzszakaszra lett osztva, melyek kialakítása kiváltja a fali tűzcsapok kiépítését. A tűzszakaszok elválasztásához a pincében, földszinten és a padlástérben is a tűzszakaszok között tűzgátló fal, illetve tűzgátló ajtó létesítése szükséges.

A kétirányú menekülés tekintetében pedig felmentési kérelmet kellett benyújtanunk az Országos Katasztrófavédelmi Felügyelőséghez. Ennek kapcsán az egész kastélyt vizsgálta a Felügyelőség. A felmentési folyamatban (jelenleg is folyamatban), előzetes jóváhagyást az alábbiak alapján kaptunk:

- További automatikus füstelvezető rendszer kiépítése (Erre a létesítési engedélyt 2013. 10. 10- én kapta kézhez az Önkormányzat.)
- Tűzfalak és tűzgátló ajtók építése az északi szárny keleti végén és a keleti szárny bejárata vonalában.

Tűzvédelem vonatkozásban nem lehet szétválasztani a nyugati szárny befejezését az északi és keleti szárnyban megépítendő tűzfalaktól. A tűzfalak építésének műszaki feltétele az északi és keleti szárny saroktető átépítése.

Mivel a képviselő-testület szándéka a kastély teljes felújítása, a fenti munkálatok elvégzése feltétlen előfeltétele az északi szárnyban további helyiségek kialakításának és a keleti szárny tetőfelújításának.

A keleti és nyugati szárny kiépítésekor 3 és 5 tanterem került kialakításra, melyet a továbbiakban kizárólag együtt lehet kezelni, azaz az ideiglenesen kialakított iskola eléri a 8 tanteremes iskola követelményeit. A jelenlegi lehatárolással ezért is fontos a szakaszhatárok kiépítése.

Pályázati lehetőségek NKA Igazgatósága kiírása alapján

Pályázat 1.

A keleti szárny tetőfelújítására vonatkozóan, lehetőség van pályázat benyújtására. Az építőművészet és örökségvédelem kollégiuma nyílt pályázati felhívást tett közzé.

Pályázat célja: nemzetközi szakmai szervezetekben való jelenlét, valamint kulturális örökségvédelmi (műemléki, régészeti) célok megvalósításának támogatása.

Pályázat 1. Altéma (kódszáma:3235/88)

Műemlék épületek és építmények állagmegóvásának, részleges, vagy teljes helyreállításának, felújításának, valamint műemlékek elválaszthatatlan részét képező képzőművészeti alkotások restaurálásának támogatása.

Igényelhető támogatás: maximum 13 millió Ft.

Saját forrás biztosítása kötelező a pályázó részére. A pályázó részére előírt kötelező saját forrás az összköltségvetés minimum 50 %-a.

Támogatás az alábbi kiadási jogcímekre igényelhető:

- építőipari kivitelezési költsége,
- restaurálási költségek,
- műszaki ellenőr díjazása,
- tervezői művezetés,

- a kapcsolódó régészeti feltárás költségei (régészeti érintettség esetén).

Pályázati cél megvalósításának időtartama: 2014. április 1. – 2015. december 31.

Finanszírozás módja: A támogatás utalása a megítélt támogatás és az önrész együttes összegéről történő pénzügyi elszámolás és szakmai beszámoló benyújtását, valamint az NKA Igazgatósága által felkért szakértői helyszíni szemléjéről készülő szakértői vélemény becsatolását követően történik. Részelszámolásra maximum egy alkalommal van lehetőség. Az első részlet utalására a pénzügyi részelszámolás elfogadása és a szakmai leírás benyújtása után kerülhet sor.

Nevezési díj: 13 millió Ft támogatási igény esetén 130 000 Ft

Benyújtási határidő: 2013. november 13. éjfélig

1. altéma pályázatára javasoljuk a Szily kastély keleti szárnyának tetőfedés cseréjét benyújtani. Műszaki tartalma:

- héjazat csere
- lécezés csere
- szarufák javítása, megerősítése ahol szükséges
- kémények visszabontása és felújítása, ahol indokolt
- bádогоzási munkák
- villámhárító

A felújítás becsült költsége: bruttó 30 000 000 Ft

Ennek előfeltétele a tűzfalak és az említett tetősarok megépítése. Ennek várható bruttó költsége: 23 000 000,- Ft.

Pályázat 2.

Felmerült már korábban a Szily kastély (pajta) kocsiszín tetőcseréje. Szintén felújításra szoruló, balesetveszélyes állapotban lévő épület. Műemléki szempontból viszont megtartandó és felújítandó. A későbbi hasznosítás érdekében az állagmegóvási munkálatokat célszerű végrehajtani. A fenti pályázat tartalmaz 2. altémát, melynek keretén belül a tetőcsere megpályázható.

Pályázat 2. Altéma (kódszáma:3236)

Veszélyeztetett helyzetű műemlék épületek veszélyelhárításának, állagmegóvásának, részleges helyreállításának támogatása

Igényelhető támogatás: maximum 7 millió Ft.

Saját forrás biztosítása a pályázó részére kötelező. A pályázó részére előírt kötelező saját forrás az összköltségvetés minimum 10%-a

Támogatás az alábbi kiadási jogcímekre igényelhető:

- építőipari kivitelezési költségek,
- restaurálási költségek
- műszaki ellenőr díjazása
- tervezői művezetés
- a kapcsolódó régészeti feltárás költségei (régészeti érintettség esetén).

Van lehetőség a felsorolt költségektől eltérő költségjogcímet is megjelölni és ahhoz támogatást igényelni. Az eltérő jogcím támogathatóságáról az indokok figyelembevételével a kollégium dönt. Itt javasoljuk a faanyagvédelmi szakértői díjat is igényelni.

Pályázati cél megvalósításának időtartama: 2014. április 1. – 2015. december 31.

Finanszírozás módja: vegyes finanszírozás. A megítélt támogatás 50 %-a a szerződés megkötését követően (kivéve, ha a teljes program csak a 2015. évben valósul meg) a pályázó által megadott finanszírozási ütemterv szerint kerül átutalásra. További 50% kifizetése a pályázati cél megvalósítását követően, a megítélt támogatás és az önrész együttes összegéről történő pénzügyi elszámolás és szakmai beszámoló benyújtása, valamint az NKA Igazgatósága által felkért szakértői helyszíni szemléjéről készülő szakértői vélemény becsatolás után történik.

Nevezési díj: 7 millió Ft támogatási igény esetén 70 000 Ft

Benyújtási határidő: 2013. november 13. éjfél

A 2. altéma pályázatra javasoljuk benyújtani a Szily kastély (pajta) kocsiszín tetőcseréjét. Műszaki tartalma:

- héjazat csere
- tetőléc csere
- tetőszerkezet csere
- oromfal építés
- koszorú építése
- tornaterem felőli részen vápa, vízvezetés megépítése

A tető újjáépítésének becsült költsége bruttó 16 000 000 Ft.

Javasoljuk a tisztelt képviselő testületnek a két célra a pályázat benyújtását és a 2014. évi költségvetésben a szükséges forrás biztosítását. Az előfeltételként meghatározott tűzfalak építésére és a saroktető 2013 évi átépítésére a szükséges forrás biztosítását a 2014. évi költségvetés terhére.

Biatorbágy, 2013. október 17.

Tarjáni István s.k.
polgármester

Határozati javaslat

Biatorbágy Város Önkormányzata Képviselő-testületének .../2013.()Öh. számú határozata

A Szily kastély keleti szárnyának tetőhéjazat – felújításáról (és a meglévő (pajta) gépház tetőszerkezet felújításáról)

Biatorbágy Város Önkormányzatának Képviselő-testülete megtárgyalta A Szily kastély keleti szárnyának tetőhéjazat – felújításáról és a meglévő (pajta) gépház tetőszerkezet felújításáról (NKA pályázat) szóló előterjesztést.

- I. A képviselő-testület támogatja Az építőművészet és örökségvédelmi kollégiuma nyílt pályázati felhívás 1. Altémájára (kódszáma:3235/88) történő pályázat benyújtását, a Szily-kastély keleti szárny tetőfedés vonatkozásában.
- II. A képviselő testület felhatalmazza a polgármestert a pályázati anyag elkészítésére és benyújtására.
- III. A képviselő testület a 2014 évi költségvetés terhére biztosítja a 2014. évi kivitelezéshez szükséges összeget, bruttó 30 000 000,- Ft.

Felelős: polgármester

Pályázat benyújtásának határideje: 2013. november 13.

- I. A képviselő – testület felhatalmazza a polgármestert, hogy az Országos Katasztrófavédelmi Felügyelőség által előírt és annak járulékos munkáinak elvégzéséhez szükséges szerződéseket megkösse és a munkálatokat elvégeztesse.
A képviselő – testület a 2014 évi költségvetés terhére biztosítja a megvalósításhoz szükséges összeget, bruttó: 23 000 000,- Ft.

Felelős: polgármester

Határidő: 2014. január 31.

- I. A képviselő-testület támogatja Az építőművészet és örökségvédelmi kollégiuma nyílt pályázati felhívás 2. Altémájára (kódszáma:3236) történő pályázat benyújtását, a Szily - kastély (pajta) gépház épület tetőcsere vonatkozásában.
- II. A képviselő testület felhatalmazza a polgármestert a pályázati anyag elkészítésére és benyújtására.
- III. A képviselő testület a 2014 évi költségvetés terhére biztosítja a megvalósításhoz szükséges összeget, bruttó 16 000 000,- Ft.

Felelős: polgármester

Pályázat benyújtásának határideje: 2013. november 13.




Tarjáni István
polgármester

dr. Kovács András
jegyző

A meglévő kialakítás megfelelő

Tűzgátló fal és tűzgátló ajtó beépítése

Pincszinti alaprajz
M 1:100

-  IV. periódus – 1769–1775
-  V. periódus – 1775–1828
-  VI. periódus – XX. század

Helyiségek:

K-i szárny_pince

Helyiség	alapterület
P-01	110,48
P-02	7,49
P-03	8,25
P-04	47,42
P-05	9,81
P-06	9,20
P-07	4,73
P-08	1,91
P-09	7,91
P-10	12,29
P-11	4,28
P-12	20,68
P-13	6,92
P-14	6,01
P-15	7,18
P-16	5,24
P-17	5,71
P-18	40,32
P-19	2,71
P-20	6,90
P-21	10,36
P-22	7,63
P-23	1,95
P-24	17,68
P-25	38,66
P-26	17,76

419,47 m²

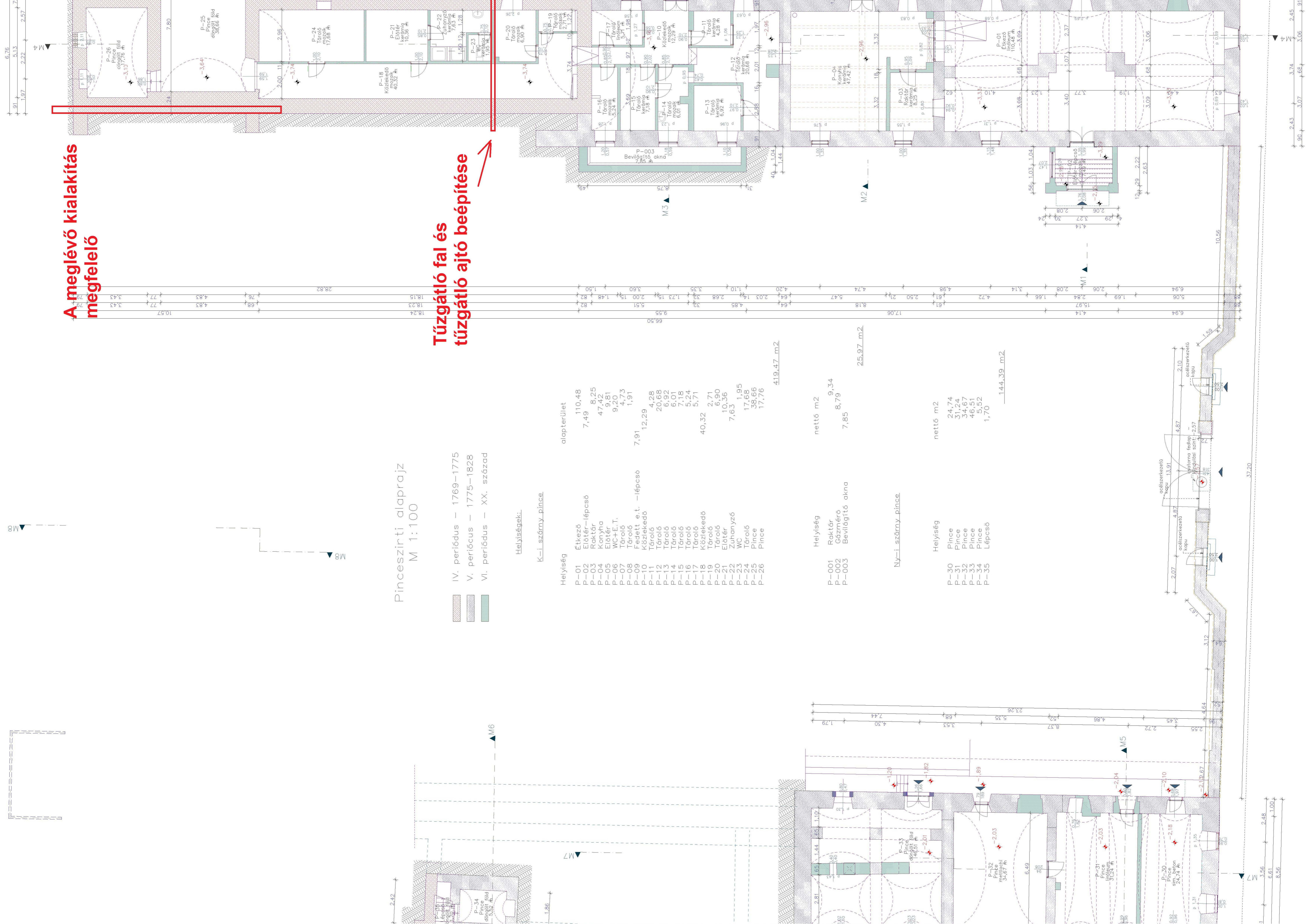
Helyiség	nettó m ²
P-001	9,34
P-002	8,79
P-003	7,85

25,97 m²

Ny-i szárny_pince

Helyiség	nettó m ²
P-30	24,74
P-31	31,24
P-32	34,67
P-33	46,51
P-34	5,52
P-35	1,770

144,39 m²



Tűzgátló fal és tűzgátló ajtó beépítése

Tűzgátló fal kiépítése vagy tűzgátló üvegezés

M kiépítése (az eltérő tűzszakaszok 6 méteren belül részén) egyik vagy másik tűzszakaszhoz tartozó ablakoknál

A meglévő kialakítás megfelelő

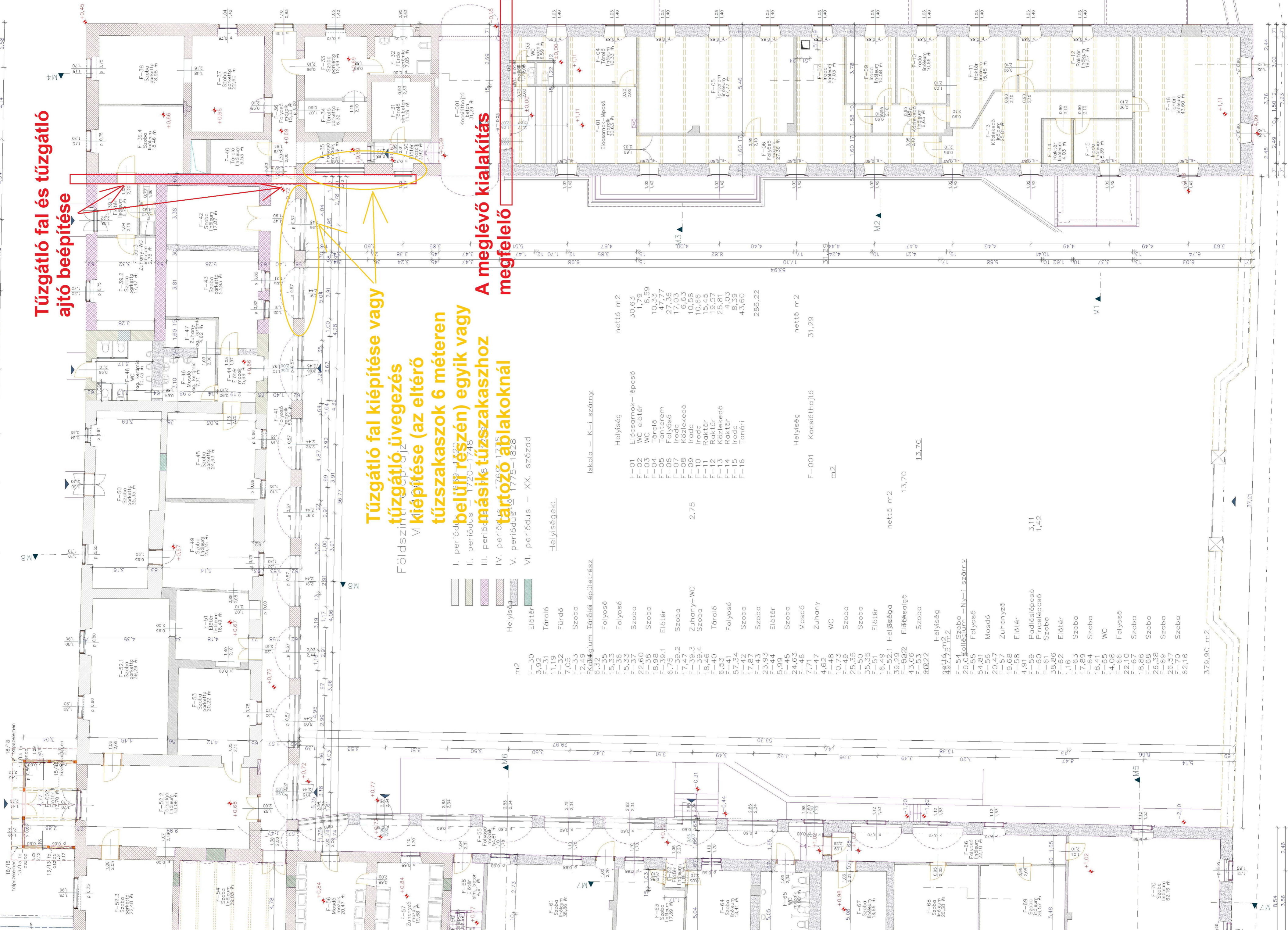
I. periódus – XX. század

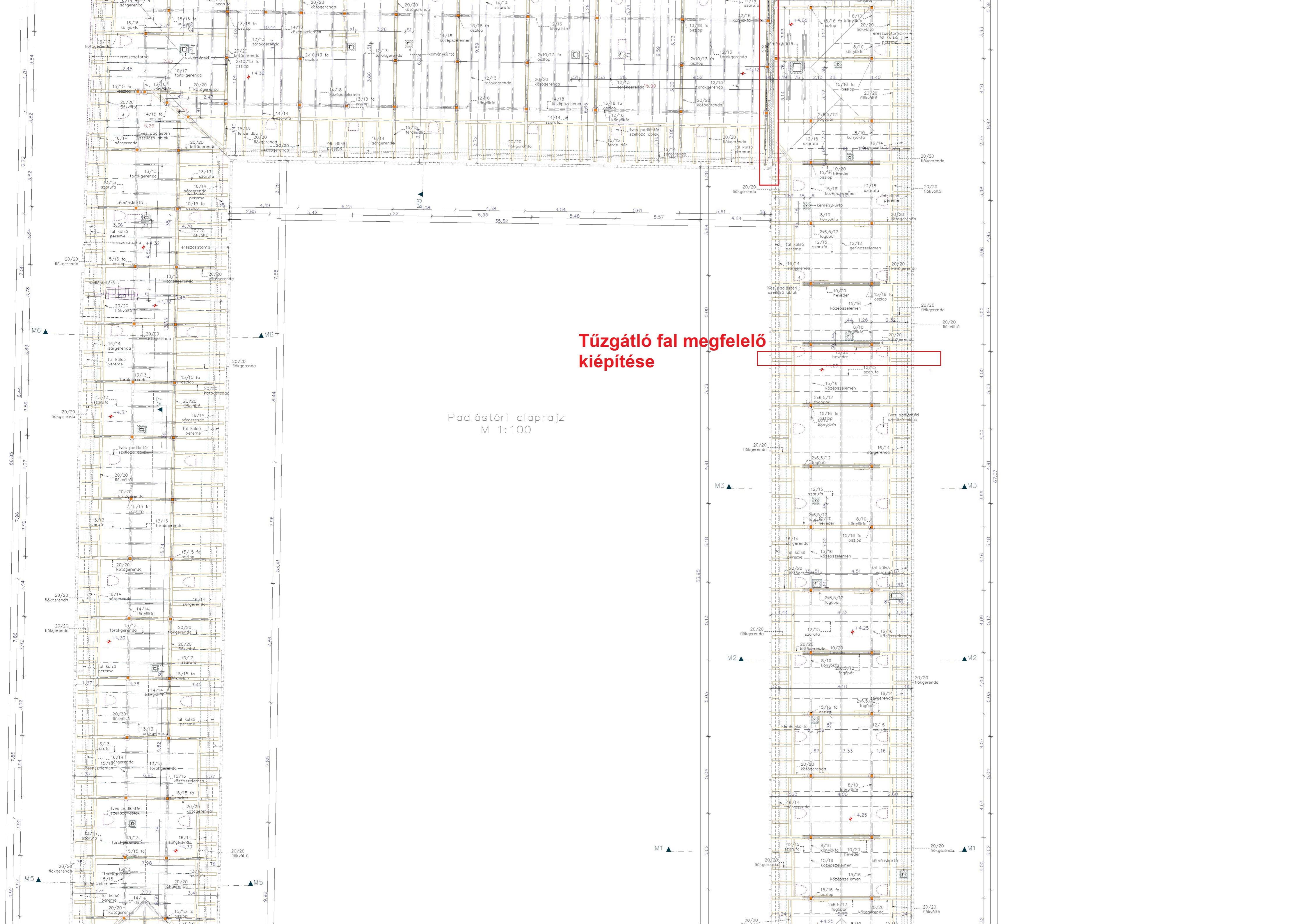
Helyiségek:

Földszint

Iskola – K-i szárny

Helyiség	nettó m ²
F-30 Előtér	3,92
F-31 Tároló	11,19
F-32 Fürdő	7,05
F-33 Szoba	12,49
F-34 Kocsiahajtó	31,29
F-35 Folyosó	6,32
F-36 Folyosó	15,33
F-37 Szoba	15,33
F-38 Szoba	22,60
F-39.1 Előtér	18,98
F-39.2 Szoba	6,75
F-39.3 Zuhany+WC	17,47
F-39.4 Szoba	18,46
F-40 Tároló	6,53
F-41 Folyosó	57,34
F-42 Szoba	17,87
F-43 Szoba	23,93
F-44 Előtér	5,99
F-45 Szoba	24,63
F-46 Mosdó	7,71
F-47 Zuhany	4,62
F-48 WC	10,73
F-49 Szoba	25,35
F-50 Szoba	35,35
F-51 Előtér	16,49
F-52.1 Helyiség	39,29
F-52.2 Előtér	43,06
F-53 Szoba	60,22
F-54 Szoba	29,06
F-55 Folyosó	54,81
F-56 Mosdó	20,47
F-57 Zuhanyzó	19,68
F-58 Előtér	4,91
F-59 Padlólépcső	3,11
F-60 Pincelépcső	1,42
F-61 Szoba	38,86
F-62 Előtér	1,16
F-63 Szoba	17,89
F-64 Szoba	18,41
F-65 WC	14,08
F-66 Folyosó	22,10
F-67 Szoba	18,86
F-68 Szoba	26,38
F-69 Szoba	26,57
F-70 Szoba	62,16
F-71 Szoba	379,90
F-72 Szoba	379,90
F-73 Szoba	379,90
F-74 Szoba	379,90
F-75 Szoba	379,90
F-76 Szoba	379,90
F-77 Szoba	379,90
F-78 Szoba	379,90
F-79 Szoba	379,90
F-80 Szoba	379,90
F-81 Szoba	379,90
F-82 Szoba	379,90
F-83 Szoba	379,90
F-84 Szoba	379,90
F-85 Szoba	379,90
F-86 Szoba	379,90
F-87 Szoba	379,90
F-88 Szoba	379,90
F-89 Szoba	379,90
F-90 Szoba	379,90
F-91 Szoba	379,90
F-92 Szoba	379,90
F-93 Szoba	379,90
F-94 Szoba	379,90
F-95 Szoba	379,90
F-96 Szoba	379,90
F-97 Szoba	379,90
F-98 Szoba	379,90
F-99 Szoba	379,90
F-100 Szoba	379,90





Tűzgátó fal megfelelő kiépítése

Padlástéri alaprajz
M 1:100