



VÁROS POLGÁRMESTERE

2051 Bátorbágy, Baross Gábor utca 2/a. • Telefon: 06 23 310-174/112,113,142

Fax: 06 23 310-135 • E-mail: polgarmester@batorbagy.hu • www.batorbagy.hu

Bátorbágy Város Önkormányzata tulajdonában lévő, 452 hrsz. ingatlanon, 16 tantermes általános iskola engedélyezési tervezési feladataival összefüggő kérdésekről

Tisztelt Képviselő-testület!

Bátorbágy Város Önkormányzata Képviselő-testülete **231/2012. (12.13.) Öh. sz. határozatában** döntött a tulajdonában lévő, 452 hrsz. ingatlanon, 16 tantermes általános iskola engedélyezési tervezési feladataival összefüggő kérdésekről és módosította a korábban 73/2012. (04.03.) Öh. sz. határozatával, a Bátorbágy Város Önkormányzata tulajdonában lévő, 452 hrsz. ingatlanon, 16 tantermes általános iskola engedélyezési tervezési feladataira 2012. április 16. napján megkötött szerződést, valamint módosította a 155/2012. (07.31.) Öh. számú határozatával jóváhagyott a Bátorbágy, 452 hrsz. alatt megvalósuló 16 tantermes általános iskola építészeti hatósági engedélykérelem és mellékleteinek benyújtására építészeti szakértői tevékenységre (SZÉSZ9), valamint a kivitelezési tervdokumentáció tervellenőrzési feladataira megkötött szerződést.

További egyeztetések folyamán elkerülhetetlen a módosító szerződés aláírása előtt annak pontosítása a szerződés szövegének további kiigazítása, melyre tekintettel a korábbi előterjesztésben foglaltak értelmében az alábbi kritériumokra továbbra is tekintettel kell lenni.

A közbeszerzésekről szóló 2011. évi CVIII. törvény. 132. § (1) bekezdése szerinti, a szerződésmódosítást kizáró feltételek a szerződésmódosítások következtében nem állnak fenn, melyre tekintettel a szerződés módosításának nincs akadálya:

- a módosítás nem határoz meg olyan feltételeket, amelyek ha szerepeltek volna a szerződéskötést megelőző közbeszerzési eljárásban, az eredetileg részt vett ajánlattevőkön (részvételre jelentkezőkön) kívül más ajánlattevők (részvételre jelentkezők) részvételét, vagy a nyertes ajánlat helyett másik ajánlat nyertességét lehetővé tették volna;
- módosítás a szerződés gazdasági egyensúlyát a nyertes ajánlattevő javára nem változtatja meg;
- a változásokat nem tekintik a Felek olyan elemnek, mely módosítás a szerződés tárgyát az eredeti szerződésben foglalt ajánlattevői kötelezettséghez képest új elemre terjeszti ki.

Fentiek alapján kérem az előterjesztés mellékleteként csatolt tervezési szerződés és tervezési program módosításainak végleges verzióját elfogadásra.

Továbbá jelen előterjesztésemhez csatoltan mellékelem a Biatorbágy Város Önkormányzata tulajdonában lévő, 452 hrsz. ingatlanon, 16 tantermes általános iskola elvi építési engedélyezési tervének teljes dokumentációját.

Biatorbágy, 2012. december 17.

Tisztelettel:

Tarjáni István s.k.
polgármester

Határozati javaslat

Biatorbágy Város Önkormányzata Képviselő-testületének
.../2012. (...)Öh. sz. határozata

Biatorbágy Város Önkormányzata tulajdonában lévő, 452 hrsz. ingatlanon, 16 tantermes általános iskola engedélyezési tervezési feladataival összefüggő kérdésekről

Biatorbágy Város Önkormányzatának Képviselő-testülete megtárgyalta a tulajdonában lévő, 452 hrsz. ingatlanon, 16 tantermes általános iskola engedélyezési tervezési feladataival összefüggő kérdésekről.

1. A képviselő-testület módosítja 73/2012. (04.03.)Öh. sz. határozatával, a Biatorbágy Város Önkormányzata tulajdonában lévő, 452 hrsz. ingatlanon, 16 tantermes általános iskola engedélyezési tervezési feladataira megkötött szerződést. A módosító szerződést a határozat melléklete tartalmazza.
2. A képviselő-testület módosítja 155/2012. (07.31.)Öh. számú határozatával jóváhagyott a Biatorbágy, 452 hrsz. alatt megvalósuló 16 tantermes általános iskola építésügyi hatósági engedélykérelem és mellékleteinek benyújtására építésügyi szakértői tevékenységre (SZÉSZ9), valamint a kivitelezési tervdokumentáció tervellenőrzési feladataira megkötött szerződést. A módosító szerződést a határozat melléklete tartalmazza.
3. A képviselő-testület felhatalmazza a polgármester az 1-2. pontban szereplő szerződések aláírására, és a kapcsolódó építési engedélyek benyújtására.

Felelős: polgármester

Határidő: 2012. december 31.

TERVEZÉSI SZERZŐDÉS MÓDOSÍTÁSA

amely létrejött alulírott szerződő felek között

MEGRENDELŐ

Biatorbágy Város Önkormányzata

Székhely: 2051 Biatorbágy, Baross Gábor u. 2/A.

Adószám: 15390008-2-13

Törzsszáma: 390000

Statisztikai számjel: 15390008751132113

Képviselő: Tarjáni István polgármester

dr. Kovács András jegyző ellenjegyzésével

a továbbiakban **Megrendelő**

TERVEZŐ

LETÁK és TAMÁS Építésziroda Kft.

Székhely: 1126 Budapest, Vöröskő u. 21. fszt. 2.

Cégjegyzékszám: 01-09-691290

Adószám: 12534261-2-43

Bankszámlaszám: 11712004-20232892-00000000

Képviselő neve és a képviselet jogcíme: Tamás Gábor ügyvezető

Felelős Tervező: Tamás Gábor

Kamarai névjegyzék száma: É/1 01-2182/12

a továbbiakban **Tervező**

a továbbiakban együttesen „Felek” között az alulírott helyen és napon.

Előzmények:

Szerződő Felek megállapítják, hogy a Megrendelő a Kbt. 94.§ (2) bekezdése) c) pontja szerinti hirdetmény közzététele nélküli tárgyalásos közbeszerzési eljárást folytatott le *"Tervezési szerződés 16 tantermes, cca 7 500 m² területű általános iskola építési engedélyezési tervdokumentációjának elkészítésére a Biatorbágy 452. hrsz-ú területen, egyeztetve az engedélyező hatósággal a Tervező által korábban elkészített beépítési tervek átdolgozásával, felhasználásával és nyertes pályázat esetén a kiviteli tervek megrendelésével"* tárgyban. Az eljárás nyertese a Tervező, mint ajánlattevő lett.

Szerződő Felek a Tervezési szerződést (továbbiakban Alapszerződés) 2012. április 16. napján kötötték meg.

A szerződés tárgyaként Felek az alábbiakat határozták meg:

Tervezési szerződés 16 tantermes, cca 7 500 m² területű általános iskola építési engedélyezési tervdokumentációjának elkészítésére a Biatorbágy 452 hrsz-ú területen, egyeztetve az engedélyező hatósággal a tervező által korábban elkészített beépítési tervek átdolgozásával, felhasználásával és nyertes pályázat esetén a kiviteli tervek megrendelésével. Ajánlatkérő a tervezett iskola megvalósítására pályázatot kíván benyújtani és a kiviteli tervek megrendelésére csak akkor kerülhet sor, ha az Ajánlatkérő nyertes pályázat keretében a kivitelezés fedezetét biztosítani tudja.

Részletes feladatleírás: a Tervezési szerződés részét képező Tervezési program alapján

A feladat helyszíne (a tervezési feladattal érintett építmény tervezett területe):

2051 Biatorbágy hrsz. 452.

Felek rögzítik, hogy a Szerződés megkötését követően Tervező a Szerződésben foglalt feladatok közül az Országos Tervtanáchoz történő benyújtásra alkalmas elvi engedélyes szintű terveket határidőben elkészítette, megrendelőnek átadta, megrendelő a szerződés szerinti 8 800 000 Ft+ 27% ÁFA összeget kifizette Tervező részére.

Felek megállapítják, hogy a fenti szerződés teljesítése csak akkor lehetséges, ha a kivitelezéshez szükséges forrásokat a Megrendelő előteremti. A szerződés aláírásakor Megrendelő azzal a feltételezéssel élt, hogy a beruházás megvalósításához szükséges források oly módon állnak elő, hogy abból illetve az általa vállalt önrészből a teljes beruházás 1 ütemben a 16 tantermes iskola tervezésével megvalósulhat. A szerződés megkötése óta eltelt időszakban a pályázat, mely a forrás egy részét biztosította volna nem jelent meg, így a teljes beruházás 1. ütemben való megvalósítása nem lehetséges, azonban az iskola kérdés megoldása nem várhat tovább.

Amennyiben a tervezés és az ennek alapján későbbiekben megvalósítandó kivitelezés az eredetileg tervezett 1 ütem helyett az alábbiakban részletezett két ütemben valósul meg, úgy az első ütem tekintetében Megrendelő saját erőből meg tudja valósítani a város iskola beruházását. A 2. ütem megvalósítása ettől függetlenül illetve ezt követően a pályázati forrás rendelkezésre állása esetén tud megvalósulni.

A források biztosítása érdekében a Felek megállapodnak abban, hogy a közöttük létrejött Tervezési szerződésben nevezett feladatok elvégzését az alábbiak szerint rendelik meg.

A fentiekben leírtakra figyelemmel a Felek megállapítják, hogy a szerződés módosítása mindenképpen szükséges. Továbbá felek rögzítik, hogy a Kbt. 132. § (1) bekezdése szerinti, a szerződésmódosítást kizáró feltételek a szerződésmódosítás következtében nem állnak fenn, melyre tekintettel a szerződés módosításának nincs akadálya:

- a módosítás nem határoz meg olyan feltételeket, amelyek ha szerepeltek volna a szerződéskötést megelőző közbeszerzési eljárásban, az eredetileg részt vett ajánlattevőkön (részvételre jelentkezőkön) kívül más ajánlattevők (részvételre jelentkezők) részvételét, vagy a nyertes ajánlat helyett másik ajánlat nyertességét lehetővé tették volna;
- módosítás a szerződés gazdasági egyensúlyát a nyertes ajánlattevő javára nem változtatja meg;
- a változásokat nem tekintik a Felek olyan elemnek, mely módosítás a szerződés tárgyát az eredeti szerződésben foglalt ajánlattevői kötelezettséghez képest új elemre terjeszti ki

A fentiekben vázolt előzményekre tekintettel a Felek a szerződés alábbi pontjait módosítják:

Szerződő felek jelen szerződésmódosításban csak azokat a feladatokat és azok teljesítésével kapcsolatban felmerülő szerződéses kötelezettségeket rögzítik, melyek a köztük létrejött Alapszerződésben foglaltaktól eltérő, a jelen szerződésben kerültek megrendelésre és a két szerződés, jelen szerződésben foglalt eltérésekkel, együttesen értelmezendő.

I. Rész A SZERZŐDÉSBEN VÁLLALT SZOLGÁLTATÁSOK ÉS HATÁRIDŐK

Jelen szerződés alapján Tervező elvállalja – a Megrendelő által szolgáltatott Tervezési program szerinti iskolaépület, a hozzá kapcsolódó belsőépítészet és bútor, a telken belüli parkolók, utak és kert (a kastélyhoz tartozó előkert és történeti kert kivételével) építési engedélyezési dokumentáció elkészítését 2 ütemben és megrendelés esetén a kiviteli tervdokumentációjának elkészítését.

Megrendelő vállalja a jelen szerződés szerinti VII. DÍJAK ÉS KÖLTSÉGTÉRÍTÉSEK részben meghatározott tervezési díj megfizetését.

1. Az alapszolgáltatások és a hozzá kapcsolódó teljesítési határidők:

- a. A 16 tantermes általános iskola I. üteme engedélyes tervdokumentációjának elkészítése 2013. január 31.
- b. Az I. ütem építési engedélyének jogerőre emelkedését követő 90 napon belül, az I. ütem kiviteli tervének elkészítése;
- c. Megrendelő által külső forrás (támogatás, pályázat, egyéb) megszerzése esetén, a 16 tantermes általános iskola II. üteme, engedélyes tervdokumentációjának elkészítése,
- d. a II. ütem építési engedélyének jogerőre emelkedését követő 90 napon belül, a II. ütem kiviteli tervének elkészítése

II. Rész TERVEZŐ SZOLGÁLTATÁSAI

Tervező szolgáltatásai a Tervező, a Tervező alkalmazottai és a Tervező által megbízott szakági tervezők, mint alvállalkozók és szakértők által végzett Alapszolgáltatásokból állnak.

1.1. Előkészítő szakasz

Feladat meghatározás A véglegesített tervezési program alapján Tervező a szakági tervezőkkel együttműködve elemzi Megrendelő igényeit, feltárja a létesítmény megvalósításának kielégíthető követelményeit, a rendeltetés gazdaságos kialakíthatóságára vonatkozó írott és íratlan szabályokat, a vonatkozó jogszabályokhoz és a tervezési területre hatályos helyi szabályozáshoz való alkalmazkodást, és ezekben egyetértésre jut Megrendelővel. A megrendelő biztosítja a bontandó épületek felmérését.

1.2. Építési engedélyezési terv és kiviteli terv készítési szakasz

Építési engedélyes terv: Az Önkormányzat által elfogadott elvi építési engedélyes szintű terv alapján a jogszabályokban előírt részletezettséggel két ütemben elkészített tervdokumentum.

Kiviteli terv: Az építési hatóság által jogerősen jóváhagyott építési engedélyes terv alapján jogszabályokban előírt részletezettséggel két ütemben elkészített tervdokumentum.

VII. Rész DÍJAK ÉS KÖLTSÉGTÉRÍTÉSEK

1. Tervezési díj: Szerződő felek a tervezési díjat **75 070 000 Ft+ 27% ÁFA**, azaz bruttó **95 338 900 Ft** összegben határozzák meg az egyes tervfázisokhoz kötött alábbi részletek szerint:

A tervezési díj az alábbi tervezési feladatokat tartalmazza:

- iskolaépület tervezése, belsőépítészettel, bútorozással
- épülethez tartozó telken belüli parkolók és utak tervezése
- iskolaépülethez tartozó kert tervezése (a kastélyhoz tartozó előkert és történeti kert kivételével)

A tervezési díj a Tervező valamennyi felmerült költségét és kiadását is magában foglalja, jelen szerződésből eredően a Tervező semmilyen jogcímen nem jogosult további díjazásra.

2. Tervfázisok díjai:

1. 1. ütem engedélyes terve elkészítésének díja összesen: 21 670 000 Ft+ 27% ÁFA
 1. részlet díja (1. részszámla): 18 420 000 Ft+ 27% ÁFA
 2. részlet díja (2. részszámla): 3 250 000 Ft+ 27% ÁFA
2. 1. ütem kiviteli terve elkészítésének díja összesen: 38 690 000 Ft+ 27% ÁFA
 1. részlet díja (3. részszámla): 23 210 000 Ft + 27% ÁFA
 2. részlet díja (4. részszámla): 15 480 000 Ft + 27% ÁFA

- | | | |
|----|---|------------------------------|
| 3 | <u>2. ütem engedélyes terve elkészítésének díja összesen:</u> | <u>5 040 000 Ft+ 27% ÁFA</u> |
| | 1. részlet díja (5. részszámla): | 4 280 000 Ft+ 27% ÁFA |
| | 2. részlet díja (6. részszámla): | 760 000 Ft+ 27% ÁFA |
| 4. | <u>2. ütem kiviteli terve elkészítésének díja összesen:</u> | <u>9 670 000 Ft+ 27% ÁFA</u> |
| | 1. részlet díja (7. részszámla): | 5 800 000 Ft + 27% ÁFA |
| | 2. részlet díja (8. részszámla) | 3 870 000 Ft + 27% ÁFA |

Az építési engedély tervek díja a két ütemben összesen:
26 710 000 Ft + 27% ÁFA , azaz bruttó 33 921 700 Ft

A kiviteli tervek díja a két ütemben összesen:
48 360 000 + 27% ÁFA , azaz bruttó 61 417 200 Ft

VIII. Rész

A SZERZŐDÉS TELJESÍTÉSE

1. Teljesítés

A szerződés 1. ütemét Felek akkor tekintik teljesítettnek, ha az I. ütem építési engedélyét az építési hatóság megadta és a kiviteli terveket Tervező a Megrendelőnek átadta és azt a Tervellenőr útján is jóváhagyta.

A szerződés 2. ütemét Felek akkor tekintik teljesítettnek, ha a 2. ütem építési engedélyét az építési hatóság megadta és a kiviteli terveket Tervező a Megrendelőnek átadta és azt a Tervellenőr útján is jóváhagyta.

Felek rögzítik, hogy a jelen szerződésben és a jogszabályokban, szabványokban, szakmai szokásokban rögzített egyéb feltételek teljesülésén túl Tervező szolgáltatását akkor tekintik szerződésszerűnek, ha Megrendelő azt külön írásbeli nyilatkozatával igazolta (teljesítésigazolás).

IX. Rész

FIZETÉS ESEDÉKESÉGE, MÓDJA ÉS HATÁRIDEJE

1. A teljesítés ütemezése

Tervező az alábbi részszámlák és végszámla kiállítására jogosult az alábbiak szerint.

1. részszámla az 1. ütem építési engedély kiadására alkalmas módon összeállított és a Megrendelő által megbízott építésügyi szakértői által jóváhagyott engedélyezési tervdokumentáció Megrendelő részére történő átadásával és a Megrendelő részéről történt jóváhagyásával válik esedékessé.

2. részszámla az 1. ütem szerinti engedélyes tervek jogerős jóváhagyását követő 5 munkanapon belül esedékes.

Amennyiben az engedély megadására, az engedélyeztetésre a benyújtásától számított 3 hónapon belül nem kerül sor és a Tervező az engedélyeztetési eljárás során az engedélyező hatóság által előírt minden hiánypótlást teljesített és az engedély meg nem adása a Tervezőnek nem felróható, úgy a 3 hónap leteltét követően a 2. részszámla benyújtására akkor is jogosult, amennyiben a tervek nem kap addig az időpontig engedélyt.

3. részszámla: Az 1. ütem kiviteli tervdokumentációja pallér terveinek elkészítését és a Megrendelő által megbízott tervellenőr jóváhagyását követő 5 munkanapon belül esedékes.

4. részszámla: Az 1. ütem kiviteli tervdokumentációjának teljes elkészítésekor a Megrendelő által megbízott tervellenőr jóváhagyását követő 5 munkanapon belül esedékes.

Az 1. ütem díja összesen: 60 360 000 Ft + 27% ÁFA , azaz bruttó 76 657 200 Ft.

5. részszámla: A 2. ütem építési engedély kiadására alkalmas módon összeállított és a Megrendelő által megbízott építésügyi szakértői által jóváhagyott engedélyezési tervdokumentáció Megrendelő részére történő átadásával és a Megrendelő részéről történt jóváhagyásával válik esedékessé.

6. részszámla: a 2. ütem szerinti engedélyes terv jogerős jóváhagyását követő 5. munkanapon belül esedékes

7. részszámla: A 2. ütem kiviteli tervdokumentációja pallér terveinek elkészítését és a Megrendelő által megbízott tervellenőr jóváhagyását követő 5 munkanapon belül esedékes.

8. részszámla: Az 2. ütem kiviteli tervdokumentációjának teljes elkészítésekor a Megrendelő által megbízott tervellenőr jóváhagyását követő 5 munkanapon belül esedékes

A 2. ütem díja: 14 710 000 Ft + 27% ÁFA , azaz bruttó 18 681 700 Ft.

Az ötödik, a hatodik, a hetedik és a nyolcadik részszámlához kapcsolódó tervezési díj, csak abban az esetben kerül megfizetésre, ha a 2. ütem megvalósul és a teljesítés megtörténik.

A Szerződő Felek a jelen szerződésből eredő vitás kérdéseket először megkísérelik egymás között békés, tárgyalásos úton rendezni, ennek eredménytelensége esetére kikötik a Megrendelő székhelye szerinti bíróság illetékességét.

A szerződésben nem szabályozott kérdésekben a Polgári Törvénykönyv, Kbt, a szerzői jogokról szóló 1999. évi LXXVI. törvény vonatkozó rendelkezései az irányadóak.

Kelt: Biatorbágy, 2012. december 13.

Biatorbágy Város Önkormányzata
Képviseli: Tarjáni István polgármester
(Megrendelő)

LETÁK és TAMÁS Építésziroda Kft.
Tamás Gábor ügyvezető
(Tervező)

Ellenjegyzem:

dr. Kovács András
jegyző

**MÓDOSÍTOTT TERVEZÉSI PROGRAM
2012.**

**BIATORBÁGY
16 TANTERMES ÁLTALÁNOS ISKOLA**

**BIATORBÁGY POLGÁRMESTERI HIVATAL
2051 BIATORBÁGY, BAROSS GÁBOR UTCA 2/A**

ÁLTALÁNOS MŰSZAKI ELŐÍRÁSOK

1. Általános előírások

- 1.1. Tervezési program a közoktatási törvény alapján meghatározott pedagógiai programnak megfelelően készült.
- 1.2. A tervezési programot az iskolafenntartó készítette el.
- 1.3. A jelenleg két külön épületben működő Iskola mellett, a környező településeken lévő oktatási létesítményekben is jelentős a Biatorbágyi lakóhellyel rendelkező tanulók száma, és további igénynövekedés várható. Az új épület a demográfiai viszonyoknak megfelelően kell, hogy ellássa a települést.
- 1.4. A tervezési program 1 számú melléklete tartalmazza a pedagógiai program megvalósításához szükséges téri keretet.
- 1.5. Szükséges a területen jelenleg meglévő építmények bontási terveinek elkészítése, az új iskolaépület figyelembevételével.

2. Településrendezési követelmények

- 2.1. A jelenleg Biatorbágyon működő Általános Iskola a vonatkozó rendeletben előírt telepítési követelményeknek megfelel. A tervezett Általános Iskola számára kijelölt telek (HRSZ.:452) ezen előírásoknak szintén megfelel.
- 2.2. Az új iskolaépület kialakítása során a 25 m²/ fő telekterület méret továbbra is teljesül. A tervezett beépítés 25 %-os beépítettségénél nem lehet sűrűbb. A tervezett új oktatóhelyiségek homlokzatfelülete a telekhatártól 10 m-nél közelebb nem lehet.
- 2.3. Beépítés módja: legfeljebb háromszintes (földszint + két szint)
- 2.4. Akadálymentesen megközelíthető bejáratok kialakítására van szükség. Az épület földszintjét úgy kell kialakítani, hogy az iskola akadálymentes használatához szükséges minden helyiség (szaktanterem, szociális helyiség, tornatermi öltöző) elérhető legyen mozgáskorlátozottak, ill. egyéb fogyatékkal élők számára.
- 2.5. Nevelési, oktatási helyiségek padlószintje nem kerülhet terepszint alá.

3. Rendeltetés

- 3.1. A helyiségek mérete és bútorozása tegye lehetővé az egyéni és a csoportos foglalkozást.
- 3.2. A bevilágító felületek és a helyiség területaránya 1:6 legyen legalább.
- 3.3. Az aula külön bejárattal megközelíthető legyen közösségi, művelődési célokra használhatóan kialakítva.
- 3.4. A tornaterem közösségi szabadidős programok számára is megnyitható legyen.

4. Szerkezet

- 4.1. Épületszerkezet
Válaszfalakat úgy kell kialakítani, hogy a későbbi átalakítás lehetőségét biztosítsa.
Nyílászáró-szerkezeteket a fokozott igénybevétel, és balesetveszély figyelembevételével kell kialakítani, azaz biztosítsák a hatékony, balesetmentes szellőzést. A mélyen üvegezett szerkezeteket ütésálló üvegezéssel, vagy üvegtörést és -kiesést gátló szerkezettel kell megvalósítani.

4.2. Épületgépészet

Vízellátás – csatorna:

A mosdókat, mosogató, kiöntő, falikutat, vizeldét tartalmazó helyiségekben padlóösszefolyót kell elhelyezni. A vízfogyasztással az alábbiak szerint kell számolni (I. és II. létesítési ütem összesítve):

- összesen 416 tanulóra, tanulónként 30 liter/nap (I. ütem: 208 tanuló; II. ütem: +208 tanuló)
- összesen 54 oktatóra, minden oktató után 60 liter/nap (I. ütem: 30 oktató; II. ütem: +24 oktató)
- zöldterületek szükség szerinti öntözésére: átlag 5 liter / m² / nap

Melegvízellátás:

Használati meleg vizet kell biztosítani a WC csoportokban, vizesblokkokban.

A tanulók által használt berendezések melegvízellátását központilag kevert vízzel kell megoldani.

Gázellátás

A létesítményben csak a főzőkonyha és gázkazán működéséhez szükséges gázellátást kell biztosítani, amennyiben tartalék gázkazán beépítésre kerülne ennek gázellátását is biztosítani kell.

Fűtés

Az épület fűtését gázüzemű kazánal kell kialakítani, tartalék gázkazán kialakítása vizsgálandó. Megújuló energiaforrással üzemelő rásegítő fűtési berendezés és rendszer kialakításának a lehetősége érdekében szükséges a kazánház esetleges bővíthetőségére egy azzal szomszédos, 18 m² nagyságú helyiség kialakítása, mivel külön támogatás pályázat útján ilyen jellegű rendszerekre elérhető. Energia hatékony gépészeti megoldásokat kell alkalmazni.

A délutáni oktatás számára a földszinti szárny lehetőség szerint külön szakaszoltan legyen fűthető. A létesített tanterem fűtésének tervezése során figyelembe kell venni a meglévő épületeket, a tájolást, hogy ne alakuljanak ki nagy hőmérsékletkülönbségek.

A helyiségek tartózkodási zónájára (ablaktól 1,0 m távolságra, a padló felett 50,0 cm-rel) vonatkoztatott átlagos léghőmérsékletet az alábbiak szerint kell tervezni:

- | | |
|--|--------|
| - mosdó, zuhany, orvosi szoba | +24 °C |
| - tanterem, napközis terem, csoportszoba, igazgatás, szociális helyiség, könyvtár: | +20 °C |
| - tornaterem, szertár: | +16 °C |
| - műhely, illemhely, közlekedő | +16 °C |

Lehetőség szerint biztosítani kell a tanterem egyedi hőmérsékletszabályozását. A fűtőtestek felületi hőmérséklete nem haladhatja meg a 65 °C –t.

Szellőzés

Tanterem természetes szellőzésének lehetőségét biztosítani kell. A szociális helyiségek szellőzését lehetőleg természetes úton kell biztosítani, amennyiben ez nem megoldható, akkor mesterséges szellőzésről kell gondoskodni.

4.3. Villamos berendezések:

Erősáramú rendszerek:

Villamos csatlakozásokat, szerelvényeket, berendezéseket a vonatkozó létesítési szabványoknak és a hatósági előírásoknak megfelelően kell szerelni.

Vészvilágítást szünetmentes áramforrásról, vagy akkumulátorról kell megoldani.

A tűzvédelmi főkapcsoló a bejárat közelében kell elhelyezni.

Tantermekben, közösségi helyiségekben fedeles, földelt, süllyesztett dugaszoló aljzatot kell készíteni.

Gyengeáramú rendszerek:

Tűzjelző hálózat az előírásoknak megfelelően kötelező.

Hangosítás, TV, antennarendszer védőcsövezése a későbbi fejlesztések érdekében (tanári, szaktantermek, könyvtár, számítógépterem)

Számítógépes hálózat (számítógépterem, tanári szoba, könyvtár)

Mesterséges megvilágítási értékek:

-a 0,65.0,95 m magasságban lévő munkafelület szükséges megvilágítása:

legalább: 400 lux

kívánatos: 500 lux

- falitábla:

legalább: 400 lux

kívánatos: 500 lux

- közlekedő, raktár, stb.:

legalább 80-100 lux

Tantermekben általános megvilágítást, és káprázatmentes tábla megvilágítást kell tervezni.

Az irodában munkahelyi megvilágítást is kell tervezni.

4.4. Akusztika

A helyiségek akusztikai méretezését a vonatkozó szabványok és hatósági előírásoknak megfelelően kell végezni. Különös gondot kell fordítani az aula, zsibongó, közlekedő, és az ének-zene szaktanterem méretezésére.

5. Berendezés

5.1. Az osztálytermek berendezését kettes asztalokkal és székekkel kell megoldani, első ütemben nyolc osztály tanuló részére, majd a második ütemben további nyolc osztály tanuló részére. A szaktantermek berendezése az egyedi szakosított igényeknek megfelelően történik. A nagyobb számítógépteremben 26 db, a kisebbben 16 db számítógépasztal kerül elhelyezésre. A könyvtárban könyvespolcok és olvasó asztalok kerülnek elhelyezésre. A könyvtárban a könyvespolcok tárolókapacitását ~150 fm könyvállományra kell méretezni, valamint a könyvtárnak egy osztály befogadására alkalmas olvasótérrel kell rendelkeznie.

5.2. A helyiségek bútorzata és berendezési tárgyai az összeállított program szerint, a vonatkozó 20/2012 (VIII.31.) EMMI rendeletben foglalt követelményeknek megfelelő kivitelben kerülnek elhelyezésre, ezt a helyiségek méretezésekor figyelembe kell venni.

6. Környezetkultúra

Az intézményben létesítendő közösségi életnek helyet adó aula terét színvonalas építészeti kialakítással kell megvalósítani. A külső-belső tereket lehetőség szerint az ízlésformálás érdekében képzőművészeti alkotásokkal (pl. ivókút, falikép, névadó szobor), növényzettel kell gazdagítani. Környezetkultúra szerves része az egyértelmű tájékoztató rendszer (szín, szám, betű, jelkép). Az iskolaudvaron növényzet telepítését tervezetten, a meglévő növényzettel összhangban kell kialakítani (kiemelten a fákra).

A telepítés helyszíne a Fáy – Szily kastély telkéhez tartozó terület. A létesítmény kialakítását a műemléki környezetbe illeszkedő módon kell megvalósítani.

7. Biztonság

Az üzemeltetési előírásokban különös gondot kell fordítani az egészségvédelmi, tűzvédelmi, balesetvédelmi, munkavédelmi, betörésvédelmi, természeti katasztrófa elleni biztonsági előírásokra.

8. Megvalósítási ütemek

A 16 tantermes iskolaépület összesen 2 ütemben létesül.

Az I. ütemben egy 8 tantermes iskolaépület kerül kialakításra, a működéshez szükséges funkcionális egységekkel. Ezen új egységek meghatározása, a telepítés helyszínén lévő, - meglévő Fáy – Szily kastélyban – működő oktatási intézményben már rendelkezésre álló funkcionális egységek (pl. meglévő tornaterem használata) figyelembe vételével történjen.

Az új Iskola I. ütemben tervezett épülete önmagában is teljes funkcionalitással működtethető, a jogszabályokban megfogalmazott műszaki követelményeknek megfelelő kialakítással, elrendezéssel.

A II. ütem épületében további 8 tanterem, szaktantermek, új tornaterem létesül.

1. SZÁMÚ MELLÉKLET

A pedagógiai program megvalósításához

- az I. létesítési ütemben 8 db tanterem és minimum 5 db szaktanterem (EMMI r. 2. melléklet 2.I.4. és II.), valamint 4 db csoportterem, (javasolt kialakítás: 8 db tanterem közül három szaktanterem is egyben, a szaktanterek az I. ütem helyiségprogramjának táblázata szerint, 4 db csoportterem közül legalább kettő nyelvi oktatásra alkalmas módon kiépítve)
- a II. létesítési ütemben további 8 db tanterem és 2 db szakterem (1 db teljes osztálylétszámú, 1 db kis csoportnak), 2 db csoportterem szükséges.

Funkcionális egységek:

TANTEREM:

- az I. létesítési ütemben 8 db , 26 fő/db, lehetőség szerint 2m²/fő (52 m²).
- a II. létesítési ütemben további 8 db , 26 fő/db, lehetőség szerint 2m²/fő (52 m²).

Tantermekben zárható szekrények elhelyezését biztosítani kell. Padlóburkolat *meleg* burkolat.

CSOPORTTEREM: az I. létesítési ütemben 4 db (min. 26 m²), a II. létesítési ütemben további 2 db. 4 db csoportszoba legyen egyéni fejlesztő foglalkozásra is alkalmas kettő nyelvi oktatásra alkalmas módon kiépítve.

LOGOPÉDIAI FOGLALKOZTATÓ: Az egyéni fejlesztőszoba (min. 18 m²) egyben a szülői fogadóterem funkcióját is betölti.

SZAKTEREM:

- az I. létesítési ütemben minimum 5 db az alábbi bontásban (jogszámban előírtak biztosítására minimálisan létesítésre kerülnek a dőlt betűvel szedett szaktanterek, a kapcsolódó szertárakkal):

A számítástechnikai labor: 1 db (+1/2)

1a- Számítástechnika szakterem (26 db számítógépes munkahellyel), teljes osztálylétszám számára, a másikon kis csoportos bontásban folyik az oktatás.

1b- Számítástechnika szakterem (16 db számítógépes munkahellyel), kis csoportos bontásban folyik az oktatás.

Természettudományi szaktanterem: 1db

Az egységes természettudományi szaktanterek helyett, lehetőség szerint két szaktanterem tervezendő biológia-földrajz és fizika-kémia bontásban.

A természettudományi szertár helyett szaktantárgyakra osztott szertárak helyezendők el.

2a- Biológia- földrajz természettudományi szakterem (min. 52 m²) biológia és földrajz szertárral.

2b- Kémia- fizika természettudományi szakterem (lehetőség szerint min. 70 m²) külön kémia és külön fizika szertárral.

Társadalomtudományi szaktanterem: 1db

3a- Társadalomtudományi szaktanterem, nyelvi labor felszereltséggel.

Művészeti nevelés szaktanterem: 1db

4a- ének-zene

4b- rajzterem (egy osztály számára)

Technika szaktanterem: 1 db

5- Életvitel és gyakorlati ismeretek céljait is szolgálhatja.

A nyelvi oktatás kiscsoportban is történik. A tervezés során egy nyelvi tanterem és 2 db nyelvi laborhelyiség alakítandó ki.

- a II. létesítési ütemben további 3 db:

- külön Tanműhely (min. 70 m²) + szertár

- külön Rajz szakterem (min. 70 m²) rajz szertárral

- külön Biológia-Földrajz szakterem (min. 52 m²) biológia és földrajz szertárral.

MŰVÉSZETI ISKOLA TANTERMEI:

- az I. létesítési ütemben:
 - Tánc terem 30 fős, (tornaszobaként is funkcionál). Parketta.
 - Drámapedagógiai terem, énekkar próbaterme - 30 fős.
- a II. létesítési ütemben:
 - Kézműves terem (min. 40 m²) – égető kemencével.
 - a szaktantermek specializációjával az emeltszintű művészeti oktatás programja kerül megvalósításra.

A művészeti iskola működéséhez szükséges teljes körű infrastruktúrát a létesítmény üzemeltetője több épületben tervezi, jelen tervezési program a művészeti iskola téréigényének csak azt a részét tartalmazza, melyet jelen program keretében, az érintett telken elhelyezésre kerülő épületben kíván kialakítani a fenntartó. A kastély revitalizáció során a kastélyépületben a művészeti iskola további funkcionális egységeinek kialakítására kerül majd sor.

KÖNYVTÁR (adattár, ének-zene szertár).

Az olvasótérben lehetővé kell tenni a foglalkozásokat gyermekek részére 1 teljes osztálylétszámnak. Tervezendő polcmennyiség 150 fm.

IGAZGATÁS ÉS SZOCIÁLIS EGYSÉG:

Össz. 54 fős nevelőtestületi szoba (I. és II. ütem együtt), igazgatói-, igazgatóhelyettesi, gazdasági- és ügyviteli iroda, teakonyha, vizesblokk.

AULA: Többfunkciós használhatóságra, (oktatás, nevelés, közösségi- művelődési funkció) szükséges kialakítani, a gazdaságos üzemeltetés szempontjainak figyelembevételével. Legyen funkcionális kapcsolatban a portával és 200 főt kiszolgáló illemhelycsoporttal, akadálymentes wc-vel. Padlóburkolat Gres lap.

ILLEMHELYCSOPORTOK: személyzeti, és tanulói WC szintenként, és nemenként, szétosztva a közlekedő terület egységeihez.

ORVOSI SZOBA: jól megközelíthető helyen létesítendő, természetes világítással rendelkezzen.

SPORTUDVAR: A sportudvar mérete: kézilabda pálya és körülötte síkfutó pálya, játszótér.

TORNATEREM és kapcsolódó szociális helyiségei: a II. ütemben épül ki. I. ütemben az iskola létesítésének helyén a meglévő - Fáy – Szily kastélyban – működő oktatási intézményben már rendelkezésre álló tornaterem kerül használatra.

Külön kezelhető funkcionális egység. A művészeti iskola igényeinek kiszolgálására is alkalmasnak kell lennie.

Kialakítása a vonatkozó rendeletben megfogalmazott követelményeknek megfelelő legyen.

Az új iskolaépület tervezésekor a tornaterem akadálymentes megközelítését biztosítani kell.

Fűtése az iskolaépület fűtési rendszeréről leválasztható kell, hogy legyen.

Öltöző- mosdó- WC helyiséggel.

A tornaterem kialakítását racionális építési költségekkel megvalósítható módon, és gazdaságos üzemeltetés feltételeinek biztosításával kell tervezni.

ÜZEMELTETÉS:

A technikai személyzet számára öltöző- mosdó és személyzeti tartózkodó helyiség kialakítása szükséges.

I. ütemben tervezett épület helyiségprogramja							
20/2012. (VIII.31.) EMMI rendelet előírásai általános iskola esetén (a táblázatban dőlt betűvel szedetten)			Javaslat				
Helyiségek	Mennyiségi mutató, felszereltség	Speciális tervezési előírások	db	alapterület	ideális szint		
1. Tanterem	Osztályonként egy. A szaktanterem is beszámítható.	Alapterülete: legalább 1,5 m ² /fő (lehetőleg legalább 52,0 m ²)	8	52	Földszint / Emelet		
2. Csoporthelyiség	Legfeljebb nyolc osztállyal működő iskola esetében négy.	Alapterülete: legalább 2 m ² /fő (lehetőleg legalább 26,0 m ²) Lehetőleg 2-4 tanteremhez kapcsolódjanak, egyéni fejlesztésre, idegen nyelv oktatására is szolgálnak.) Önálló csoporthelyiségek létesítésével, vagy a tanterem hangszigetelt, mozgatható válaszfalakkal történő megosztható kialakításával lehet biztosítani.	4	26	Emelet		
3. Szaktantermek szertárak	Számítástechnikai szaktanterem és hozzá tartozó szertár	Iskolánként egy (EMMI r. 2. melléklet 2.I.4. és II. 10-15.)	A terem vízszintes és függőleges határoló felületeit, a bútorokat, berendezéseket tükrözésmentes felületkezeléssel kell ellátni. A padlóburkolaton nem keletkezhet elektrosztatikus feltöltődés. (Az 1 teljes méretű szaktantermen kívül további 1/2 szaktanterem kialakítható az I. v. II ütemben is, lehetőség szerint)	1 1 1/2	52 10 26	Földszint / Emelet	
		Természettudományi szaktanterem	Iskolánként egy (EMMI r. 2. melléklet 2.I.4. és II. 23-33.)	Az előadóasztal által elfoglalt - mintegy 2,0 m széles - terület padlóburkolata mosható legyen. A bejárati ajtónyílás szélessége legalább 0,90 m legyen. Az ablakokon elsötétítő szerkezet legyen.	1	52-	Földszint / Emelet
		Természettudományi szaktantermekhez tartozó szertárak	Iskolánként egy (EMMI r. 2. melléklet 2.I.4.)	A természettudományi szaktantermekhez - kémiai, - fizikai, - biológiai és földrajz szertár csatlakozzon. Szertáranként a szaktanár részére munkahelyet kell biztosítani. A kémia szertár kivételével a szertárak összevonhatók.	2 - 4	10	Földszint / Emelet
	Művészeti nevelés szaktanterem Ének-zene, Drámapedagógia, rajz terem és hozzá tartozó szertár	Iskolánként egy (EMMI r. 2. melléklet 2.I.4. és II. 34-42.)	Külön figyelmet kell fordítani a hangszigetelésre, a pormentességre és szükség esetén a helyi megvilágításra. Padlóburkolata fa legyen. A zeneteremben lehetőséget kell biztosítani a művészeti oktatáshoz kapcsolódóan egy pianó elhelyezés számára. A drámapedagógiai teremben az énekkari próbák feltételeit biztosítani kell. A rajzteremben rajzasztal (rajzpad, rajzbak) tanulók számának megfelelően kerül biztosításra tanulóként egy. (A külön szakok 1 helyiségben is biztosíthatóak, ez esetben a helyiség méretezése az összes funkcióra történjen.)	1 1	52- 10	Földszint / Emelet	
	Társadalomtudományi szaktanterem – és hozzá tartozó szertár Külön Idegen nyelvi szaktanterem (csoporthelyiségben)	Iskolánként egy (EMMI r. 2. melléklet 2.I.4. és II. 16-22.)	Egyenletes szórt fényű megvilágítást kell biztosítani. A nyelvi labor berendezését tíz-tizenöt tanuló egyidejű foglalkoztatására alkalmas módon kell kialakítani (ld.: 20/2012. (VIII.31.) EMMI rendelet 2. melléklet 2. Iskola II. HELYISÉGEK BÚTORZATA ÉS EGYÉB BERENDEZÉSI TÁRGYAI 17-A,B)	1 1 2 x 1/2	52 10 26	Földszint / Emelet	
	Technikai szaktanterem és hozzá tartozó szertár	Iskolánként egy (EMMI r. 2. melléklet 2.I.4. és II. 43-46.)	Életvitel és gyakorlati ismeretek céljait is szolgálhatja. Elhelyezésre kerül tizenöt tanuló részére kialakított munkaasztal, és állítható, támla nélküli szék.	1 1	52- 10	Földszint / Emelet	
4. Általános szertár és általános raktár	Általános oktatási egységgel rendelkező épületenként egy-egy	Alapterülete: tantermenként 3,0 m ² , legalább 18,0 m ²	1 1	18 18	Földszint / Emelet		
5. Egyéni fejlesztőszoba, logopédiai foglalkoztató	Iskolánként egy		1	18	Emelet		
6. Könyvtár+ raktár (adattár, klub)	Iskolánként egy	A könyvtár olvasóterében kiscsoportos foglalkozásra alkalmas bútorcsoportokat kell létrehozni, mely egy osztály egyidejű befogadására alkalmas.	1	180	Földszint / Emelet		
7. Nevelőtestületi szoba	Iskolánként egy	Alapterülete: 2m ² /fő, legalább 25 m ² .	1	100	Földszint / Emelet		
8. Igazgatói iroda	Iskolánként egy		1	22	Földszint / Emelet		
9. Helyettesi iroda	Iskolánként egy	Min 15 m ²	3	15	Földszint / Emelet		
10. Gazdaságvetői iroda (önálló gazdálkodás esetén)	Önálló gazdálkodás esetén iskolánként egy		1	22	Földszint / Emelet		

11.	Ügyviteli helyiség	Iskolánként egy		1	18	Földszint / Emelet	
12.	Tornaterem és kapcsolódó egységei	Iskolánként egy (EMMI r. 2. melléklet 2.I.9.)	a nemzeti köznevelésről szóló törvény (Nkt.) 27. § (11) előírásának teljesülésére tekintettel, további tornaterem létesítése abban az esetben kötelező, ha a tanulók számára aránytalan teher és többletköltség nélkül nem biztosítható más nevelési-oktatási intézménnyel-, illetve sportolásra alkalmas létesítmény üzemeltetőjével kötött megállapodással a még szükséges tornaterem.	1	I.ütemben a külön épületben meglévő	Földszint	
13.	Tanári teakonyha	Iskolánként egy	A tervezési program, illetve az OTÉK szerint.	1	12	Földszint / Emelet	
14.	Orvosi szoba, elkülönítővel	Iskolánként egy	(EMMI r. 2. melléklet 2.I.19.C alapján részben elhagyható)	1	18	Földszint	
15.	Sportudvar (szabadtéri sportpálya)	Iskolánként egy Helyettesíthető a célra alkalmas szabad területtel, szabadtéri sportlétesítménnyel	Telepítését az épületek, játszó, pihenő területeinek figyelembevételével, azokkal szerves összhangban kell megoldani.				
16.	Aula, közlekedő	Iskolánként egy	Padló, oldalfal és mennyezet burkolatát úgy kell kialakítani, hogy a többcélú használatot biztosítsa: - oktatási, nevelési, - közösségi, - művelődési, funkciótartományokban. A kiegészítő helyiségeket a legnagyobb használói létszámra kell méretezni. A közlekedőterületeket lehetőleg összevontan kell kialakítani, így lehet megoldani a terület többcélú használatát (pl. iskolai, közösségi, művelődési tevékenységre). A bejáratok, közlekedők, lépcsők, felvonók méretezését a kiürítésre vonatkozó előírások szerint kell végezni. A mozgáskorlátozottak sajátos igényeit fokozottan figyelembe kell venni. Ezen terek méretét különösen figyelmesen kell meghatározni, gazdaságosan kell kialakítani.	1	440	Földszint	
17.		porta/kapusfülke	Iskolánként egy	A főbejárat ellenőrzésére, a központi tájékoztatás biztosítására és a központi kapcsoló-berendezések elhelyezésére kapusfülkét kell létesíteni.	1	8	Földszint
18.	Illemhelycsoportok	Személyzeti WC	Épületenként, szintenként, nemenként egy		OTÉK	Földszint / Emelet	
		Tanulói WC	Épületenként, szintenként, nemenként egy	A WC csoport méretezése során, figyelembe véve a II. ütemben tervezett épületegység gazdaságos megvalósíthatóságát az első ütemben kialakítható a teljes kiépítés tanulólétszámára méretezett vizesblokk.	OTÉK	Földszint / Emelet	
19.	Karbantartó műhely	Iskolánként egy	Az intézmény közműellátása szerint: - a vízellátás, - a szennyvízellátás, - a villamosenergia-ellátás, - a fűtés, - a szellőzés, - a melegvíz-ellátás, - a gázellátás, - a felvonóüzem biztosítása, - a takarítás, - a szeméttárolás és -elszállítás stb. terén jelentkező valamennyi üzemeltetési, karbantartási, fenntartási munka elvégzéséhez. A technikai személyzet számára öltözési és mosakodási lehetőségről kell gondoskodni.	1	18	Földszint	
20.	Iskolaudvar (szünetben tartózkodás, játék)			1			
21.	Főzőkonyha és technológiai helyiségei, ebédlő		500 adagos főzőkonyha, melyet a II. ütemet figyelembe véve kell kialakítani, 100-120főre helyes ebédlő	1 1	méretezés szerint	Földszint	
22.	Tornaszoba, Táncterem		30 fős	1		Földszint / Emelet	

II. ütemben tervezett épüleategység helyiségprogramja							
20/2012. (VIII.31.) EMMI rendelet előírása általános iskola esetén (a táblázatban dőlt betűvel szedetten)			Javaslat				
	Helyiségek	Mennyiségi mutató, felszereltség	Speciális tervezési előírások	db	alapterület	ideális szint	
23.	Tanterem	Osztályonként egy. A szaktanterem is beszámítható.	Alapterülete: legalább 1,5 m ² /fő (lehetőleg legalább 52,0 m ²)	8	52	Földszint / Emelet	
24.	Csoportterem	Legfeljebb tizenhat osztállyal működő iskola esetében hat.	Alapterülete: legalább 2 m ² /fő (lehetőleg legalább 26,0 m ²) Lehetőleg 2-4 tanteremhez kapcsolódjanak, egyéni fejlesztésre, idegen nyelv oktatására is szolgálnak.)	2	26	Földszint / Emelet	
25.	Szaktantermek szertárak	Művészeti nevelés szaktanterem Rajz- és képzőművészeti szaktanterem, technika szaktanterem , tankonyha	Iskolánként egy (EMMI r. 2. melléklet 2.I.4. és II. 34-42.)	Egyenletes szórt fényű megvilágítást kell biztosítani.. A szaktanteremben folyó papír-, textil-, fa-, fém munka- vagy háztartási tankonyha tevékenységet az oktatási program határozza meg. A tevékenységnek megfelelően kell a teremben a padló- és falburkolatot, az ajtó méreteket meghatározni és gépi szellőzést alkalmazni. A technika teremben 2 v 4 személyes körüljárható satupadok elhelyezéséhez szükséges helyet kell biztosítani. A II. ütemben a rajz-, technika terem felszereltsége megvalósítható - az I. ütemben megvalósításra kerülő egységek mellett az emeltszintű művészeti oktatás érdekében, avagy a minimális feltételeket biztosító I. ütem felszerelésének felhasználásával, a felszereltség kiegészítésével a II. ütemben épülő nagyobb helyiségekbe történő áthelyezésével.	1	70	Földszint / Emelet
					1	70	
					1	52	
		Művészeti szaktantermekhez tartozó szertárak	Iskolánként egy (EMMI r. 2. melléklet 2.I.4.)	Rajz- képzőművészet, technika, tankonyha	2-3	10	Földszint / Emelet
		Természettudományi szaktanterem Külön Biológia-Földrajz szaktanterem	Iskolánként egy (EMMI r. 2. melléklet 2.I.4. és II. 23-33.)	Az előadóasztal által elfoglalt - mintegy 2,0 m széles - terület padlóburkolata mosható legyen. A bejárati ajtónyílás szélessége legalább 0,90 m legyen. Az ablakokon elsötétítő szerkezet legyen.	1	52	Földszint / Emelet
		Természettudományi szaktanteremhez tartozó szertár	Iskolánként egy (EMMI r. 2. melléklet 2.I.4.)	A természettudományi szaktantermekhez - biológiai és földrajz szertár csatlakozzon. Szertáranként a szaktanár részére munkahelyet kell biztosítani.	1	10	Földszint / Emelet
Számítástechnikai szaktanterem és hozzá tartozó szertár	Iskolánként egy (EMMI r. 2. melléklet 2.I.4. és II. 10-15.)	Az 1 teljes méretű szaktantermen kívül egy 1/2 szaktanterem kialakítása, amennyiben az I. ütemben nem valósul meg .	1/2 1	26 10	Földszint / Emelet		
26.	Általános szertár és általános raktár	Általános oktatási egységgel rendelkező épületenként egy-egy	Alapterülete: tantermenként 3,0 m ² , legalább 18,0 m ²	1	18	Emelet	
27.	Tornaterem és kapcsolódó egységei	Iskolánként egy	A táncművészeti oktatásra alkalmas kialakítással. Padlóburkolata: sportpadló. Kosárlabda pálya méret. Gazdaságos megvalósíthatóság, üzemeltetés.	1	540	Földszint	
28.	Kézműves terem		égető kemence elhelyezésére is szolgál	1	40	Földszint / Emelet	

2. SZÁMÚ MELLÉKLET

A tervezés során a vonatkozó jogszabályokat, előírásokat, szabványokat be kell tartani. Az alábbiak szerinti jogszabályokat kiemelten szem előtt kell tartani:

- a 37/2007. (XII. 13.) ÖTM rendelet (az építésügyi hatósági eljárásokról, valamint a telekalakítási és az építészeti-műszaki dokumentációk tartalmáról),
- 193/2009. (IX.15.) Korm rendelet az építésügyi hatósági eljárásokról és az építésügyi hatósági ellenőrzésről
- az 1997. évi LXXVIII. törvény (az épített környezet alakításáról és védelméről),
- a 253/1997. (XII. 20.) kormányrendelet és módosításai (az országos településrendezési és építési követelményekről),
- helyi településrendezési eszközök előírásai

- az 1996. évi XXXI. törvény, a tűz elleni védekezésről
- a 28/2011 (IX.6.) BM rendelet az Országos Tűzvédelmi Szabályzatról

- 7/2006. (V.24.) TNM rendelet az épületek energetikai jellemzőinek meghatározásáról

- 93/2012 (V.10.) Korm. Rendelet az utak építésének, forgalomba helyezésének és megszüntetésének engedélyezéséről

- 113/1998. (VI.10.) Korm. rendelet a felvonók és a mozgólépcsők építésügyi hatósági engedélyezéséről, üzemeltetéséről, ellenőrzéséről és az ellenőrökről

- 2001. évi LXIV. törvény a kulturális örökség védelméről

- 27/2008 (XII.3) KvVM-EüM együttes rendelet a környezeti zaj- és rezgésterhelési határértékek megállapításáról

- 1993. évi LXXIX. Törvény a közoktatásról
- 2011. évi CXC. Törvény a nemzeti köznevelésről
- 243/2003. (XII.17.) Korm rendelet és módosításai a Nemzeti alaptanterv kiadásáról, bevezetéséről, alkalmazásáról
- 20/2012 (VIII.31.) EMMI rendelet a nevelési-oktatási intézmények működéséről és a köznevelési intézmények névhasználatáról

- MSZ-04-220:1981 - Öltözőcsoportok és csoportos illemhelyek tervezési előírásai
- MSZ 15601-1:2007 és MSZ 15601-2:2007 – épületakusztikai követelmények

16 TANTERMES ÁLTALÁNOS ISKOLA

**ELVI ÉPÍTÉSI ENGEDÉLYEZÉSI TERV
BIATORBÁGY, NAGY U. 37., HRSZ: 452**

ÉPÍTETŐ:

BiatorbágyVáros Polgármesteri Hivatal
2051 Biatorbágy, Baross Gábor u. 2/a



TERVEZŐK:

Építészet:

Tamás Gábor okl. építészmérnök
Leták és Tamás Építésziroda Kft.
1126 Budapest, Vöröskő u. 21.

Statika:

Pongor László statikus tervező
POND Mérnöki Iroda Kft.
1034 Budapest, Kecse u. 25.

Tűzvédelem:

Kerényi Áron építész tűzvédelmi szakértő
1041 Budapest, Závodszky u. 33.

KELT:

2012. május 2.

**A BIATORBÁGYI SZILY KASTÉLY HASZNOSÍTÁSA
ÉS
A TERÜLETÉN 16 TANTERMES ÁLTALÁNOS ISKOLA ÉPÍTÉSE**

TŰZVÉDELMI KONCEPCIÓ

2012. április

Alapadatok

A tervezett épület *többszintes*, az épület tűzveszélyességi osztálya „D”, a tervezéshez figyelembevett tűzállósági fokozat *III*.

Telepítés

Az iskola telekkörnyezetében tüztávolsági problémát jelentő épület nincs, az előzetes tűzoltósági egyeztetésen a leendő homlokzattávolságokat a tűzoltóság képviselője megfelelőnek ítélte.

Tűzszakaszok

A tervezett épület három, függőlegesen elválasztott tűzszakaszra tagolódik, az épület jobb- és bal oldali szaktantermi szárnyára, valamint az aula hajójára.

Oltóvíz

Az iskola oltásához szükséges oltóvíz a megközelítőleg 3000m² tűzszakasz-terület alapján 2700l/p, melyet ha a jelenlegi vízszolgáltatói közműhálózat nem tud maradéktalanul biztosítani, akkor víztároló medence kiépítése válik szükségessé.

Épületszerkezetek

Az iskola hagyományos szerkezetekből épül, melyek a tűzvédelmi követelményeket egyszerű méretezési normák szerint tudják teljesíteni.

Kiürítés

Tekintettel arra, hogy az iskola 10éves kor alatti, alsó tagozatos gyermekek oktatását is végzi majd, a jogszabály (OTSZ) követelménye alapján kétirányú kiürítés, és védett terek kialakítása tervezett. A kétirányú kiürítést a két lépcsőház és a hozzájuk tartozó közvetlen zsidongói kijáratok, a védett tereket a függőleges tűzszakaszolás által létrejövő szintenként több tűzszakasz fogja biztosítani.

Hő- és füstelvezetés

Az iskola menekülési útvonalainak hő- és füstelvezetése természetes, gravitációs módon lesz biztosítva oly módon, hogy a zsidongó és aula átriumos kialakítását kihasználva egy komplett vertikális légáramlás jöhet létre. A friss levegő a zsidongók és az aula homlokzati nyílásain kerülnek bevezetésre, a keletkezett hő és füst a tetőszerkezeten kialakított nyílásokon keresztül távozik. Ez a koncepció az előzetes tűzoltósági egyeztetésen bemutatásra került, mellyel a tűzoltóság képviselője egyetértett.

Tűzjelző berendezés

Az épületben teljes körű tűzjelző berendezés telepítése követelmény, a tűzjelző a biztonsági berendezéseket vezérelni fogja, többek között a hő- és füstelvezető nyílások nyitását, lift földszintre vezérlését, hangosítást, tűzgátló ajtók csukását.

Villámvédelem, villamos berendezések, épületgépészet

Az épület villámvédelmi kialakítása, a villamos berendezések és épületgépészeti berendezések az általános érvényű szabályok szerint kerülnek megtervezésre.

Kerényi Áron
építész-tűzvédelmi szakértő
I-86/2008

POND

Mérnöki Iroda

1034 Budapest, Kecse u. 25.

Tel-fax: (00 36 1) 388 17 08

e-mail: pond1@t-online-hu

Tartószerkezeti műszaki leírás
a Biatorbágy, Szily kastély hasznosítása, I. ütem
1 6 t a n t e r m e s á l t a l á n o s i s k o l a
elvi engedélyezési tervdokumentációjához

Általános ismertetés:

Az épület földszint + 2 emeletes, hosszfalas jellegű, magastetős kialakítású. Teljes hossza 126 m. Téglá tartófalakkal, vasbeton pillérekkel, vasbeton födémekkel és fa tetőszerkezettel épül. Szerkezeti szempontból öt jellemző részre tagolódik, melyek egyben öt önálló dilatációs egységet képeznek: középen az aula helyezkedik el, két oldalt szimmetrikusan három traktus szélességű tantermi szárnyak vannak. Az épületegyüttes egyik végét 3 szintes étterem, könyvtár és tánctermi szárny, a másik végét 18 m fesztávolságú tornaterem zárja le.

Az épület tartószerkezeteinek ismertetése:

Alapozás: a területre részletes geotechnikai szakvéleményt készített a GeoExpert kft. 2011 augusztusában. Eszerint a területen változó vastagságú feltöltés alatt megfelelő teherbírású iszapos homok ill. agyagtalaj van, melyre az épület síkalapozással lealapozható. A talajvíz mértékadó szintje a rendezett terepszint alatt 1,0 m mélységben van, a talajvíz a beton és vasbeton szerkezetekre gyengén agresszív hatású, védekezés szükséges.

A teherhordó téglafalak alatt a *sávalapok*, a vasbeton pillérek alatt *pontalapok* készülnek, melyeket vasalt beton talpkoszorúrendszer fog össze. Az alapozási síkot a jelenlegi terepszint alatt min. 1,0 m mélységben a termett, humuszmentes talajban kell felvenni. A földszinti *padlószervezetet* szintén le kell alapozni, rétegesen tömörített kavicsaljzat vagy mikrocölöpök alkalmazásával.

Felmenő szerkezetek: a hosszfalas jellegű épületek belső *tartófalai* 30 cm vastagságú POROTHERM belső teherhordó falazattal, a *külső falak* 44 cm vastagságú POROTHERM külső hőszigetelő falazattal készülnek. A falnyílások felé POROTHERM áthidalók ill. téglaboltövek kerülnek. A belső teherhordó pillérek monolit vasbeton szerkezetűek.

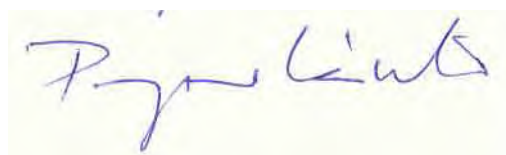
A *födémek* szerkezete monolit vasbeton lemez, 25 cm vastagsággal, a jellemző fesztáv 4,2 – 7,8 m között változik. A lépcsők szintén monolit vasbeton szerkezetűek.

Az épület *tetőszerkezete* faszerkezetű magastető. A belülről látszó szarufákat a homlokzati falak és a belső pillérektől sugarasan induló ferde fa támaszok tartják. A tetőszerkezet hagyományos ácsszerkezeti kötésekkel készül, cserépfedés héjalással.

Tornaterem: az épülethez tartozó tornaterem 18,0 m fesztávolságú csarnokának függőleges tartószerkezete vasbeton pillérsor, 5,0 m-es kiosztással. A tetőszerkezet két végén lekontyolt nyeregterelő, mérnöki jelleggel – vonórudas háromcsuklás tartó - kialakítva. A vasbeton pillérekre 20/60 cm-es keresztmetszetű ragasztott fatartók tartók ülnek, melyeket a pillér tetejéről induló páros acél vonórúd köt össze. A főtartókra szelemensor ül, mely a további héjalást hordja.

Épületmerevség: az egyes dilatációs egységek térbeli merevségét és földrengéssel szembeni biztonságát a teherhordó falszerkezetek összetett alaprajzi elrendezése biztosítja.

Budapest, 2012. április 27.



Pongor László
okl. építészmérnök
statikus tervező
Tt 01 2256

16 TANTERMES ÁLTALÁNOS ISKOLA
ELVI ÉPÍTÉSI ENGEDÉLYEZÉSI TERVDOKUMENTÁCIÓ
3411 BIATORBÁGY, NAGY U. 37., HRSZ: 452

ÉPÍTETŐ:

Biatorbágy Város Polgármesteri Hivatala
2051 Biatorbágy, Baross Gábor u. 2/a

TERVEZŐK:

Építészet:

Tamás Gábor okl. építészmérnök, vezető tervező
É-1 01-2182/12
Leták és Tamás Építésziroda Kft.
1126 Budapest, Vöröskő u. 21.

Statika:

Pongor László statikus tervező
POND Mérnöki Iroda Kft.
1034 Budapest, Kecse u. 25.

KELT:

2012. április

Építető: Biatorbágy Város Polgármesteri Hivatal
2051 Biatorbágy, Baross Gábor u. 2/a

Felelős tervező: Leták és Tamás Építésziroda kft, Tamás Gábor, É1 01-2182/12
1126 Budapest, Vöröskő u. 21.

T a r t a l o m j e g y z é k

1. Címlap, aláíró lap
2. Tartalomjegyzék, tervlap jegyzék
3. Tervezői nyilatkozat
4. Műszaki leírás
 - Kiinduló adatok
 - Tervezési program
 - Beépítés
 - Funkcionális leírás
 - Jellemző adatok
 - Építészeti szerkezeti leírás
 - Tartószerkezeti műszaki leírás
 - Tűzvédelmi műszaki leírás

T e r v l a p o k :

É-1	Helyszínrajz	m=1:1000
É-2	Földszinti alaprajz	m=1:200
É-3	I. emeleti alaprajz	m=1:200
É-4	II. emeleti alaprajz	m=1:200
É-5	1-1 hosszmetset	m=1:200
É-6	2-2 tornaterem hosszmetset	m=1:200
É-7	3-3 keresztmetset	m=1:200
É-8	4-4 keresztmetset	m=1:200
É-9	5-5 keresztmetset	m=1:200
É-10	Délkeleti homlokzat	m=1:200
É-11	Délnyugati homlokzat	m=1:200
É-12	Északkeleti homlokzat	m=1:200
É-13	Északnyugati homlokzat	m=1:200
É-14	Építménymagasság számítás	m=1:400
É-15	Rétegredek	
	Látvány tervek	

T e r v e z ő i N y i l a t k o z a t

Felelős tervező: Tamás Gábor É1 01-2182/12
Leták és Tamás Építésziroda kft,
1126 Budapest, Vöröskő u. 21.
Építtető: Biatorbágy Város Polgármesteri Hivatal
2051 Biatorbágy, Baross Gábor u. 2/a
Tervezett építési tevékenység jellege: 16 tantermes általános iskola építése
Rövid leírás: A műemlék Szily kastély hasznosításának 1. üteme a 16 tantermes általános iskola építése a kastély telkén
Az építéssel érintett ingatlan címe: 2051 Biatorbágy, Nagy u. 37. Hrsz: 452
Meghatározó adatok: Szabadonálló beépítés,
Terület övezeti besorolása, védettség: Vt-1*, országos védettségű műemlék kastélyépület telkén épül az iskola

Alulírott, Felelős tervezőként kijelentem, hogy a **Biatorbágy Város Polgármesteri Hivatal** (2051 Biatorbágy, Baross Gábor u. 2/a.) részére a **2051 Biatorbágy, Nagy u. 37., 452 HRSZ-ú** ingatlanra készített – elvi építési, egyszerűsített építési, fennmaradási-, bontási, összevont, ill. stb. (a szükséges rész aláhúzó, beírandó) – engedélyezési építészeti-műszaki tervdokumentáció

- a) az általam tervezett építészeti-műszaki megoldás megfelel a vonatkozó jogszabályoknak, általános érvényű és eseti előírásoknak,
b) a jogszabályokban meghatározottaktól eltérés engedélyezése szükséges-e,Igen / **Nem**
c) a vonatkozó nemzeti szabványtól eltérő műszaki megoldás alkalmazása esetén a szerkezet, eljárás vagy számítási módszer a szabvánnyal legalább egyenértékű, Igen / Nem
d) az adott tervezési feladatra azonos módszert alkalmazott a hatások (terhek) és az ellenállások (teherbírás) megállapítására és azt a tervezés során teljes körűen alkalmazta, **Igen** / Nem
e) az építmény tervezésekor alkalmazott műszaki megoldás az Étv. 31. § (2) bekezdés c)-h) pontjában meghatározott követelményeknek..... **Megfelel** / Nem felel meg
f) egyeztetett-e a **szakhatóságokkal** és az **egyeztetés tartalma:**
a szükséges szakhatóságokkal egyeztettem, a terv a tűzvédelmi, állategészségügyi és ÁNTSZ előírásoknak megfelel
g) a betervezett építési célú termékeknek - jogszabályban meghatározott esetekben - mi a vonatkozó jóváhagyott műszaki specifikáció típusa és száma,.....
h) az építési tevékenységgel érintett építmény tartalmaz-e azbesztet,.....Igen / **Nem**
i) az általam tervezett építmény **megfelel** az energetikai követelményeknek

Tervezők neve, címe, jogosultságuk száma::

Felelős tervező:

Szakági tervező neve, címe, jogosultságuk száma:

Tamás Gábor okl. építészmérnök, vezető tervező
jogosultság: E/1-01-2182/12
címe: 1126 Budapest, Vöröskő u. 21.

Pongor László, statikus vezetőtervező
kamarai szám: **T1 01-2256**
címe: 1034. Budapest, Kecse u. 25.

Építtető: Biatorbágy Város Polgármesteri Hivatal
2051 Biatorbágy, Baross Gábor u. 2/a

Felelős tervező: Leták és Tamás Építésziroda kft, Tamás Gábor, É1 01-2182/12
1126 Budapest, Vöröskő u. 21.

É p í t é s z e t i M ű s z a k i l e í r á s

Kiinduló adatok:

A biatorbágyi Szily kastély 11 éve áll üresen, műszaki állaga leromlott. Országosan védett műemlék, megmentése mindenképpen indokolt. A város vezetősége elkötelezte magát a kastély hasznosítására, melynek első lépéseként elkészítette a PMKH Kulturális Örökségvédelmi Irodája által előírt beépítési tervet. Az irodánk által készített terv tartalmazza a város vezetősége által a kastély hasznosításaként elképzelt funkciók terveit, (helytörténeti múzeum, városi könyvtár, művészeti iskola és előadó terem), valamint a kastély telkén, annak hátsó részén egy 16 tantermes általános iskolaépület terveit. Ezt a kastély hasznosítási tervet a PMKH Kulturális Örökségvédelmi Irodája többszöri egyeztetés után 2011. november 8-án elfogadta, annak tartalmát tovább tervezésre javasolta.

A tovább tervezés az Örökségvédelmi Iroda egyetértésével két ütemben fog megvalósulni. Első ütemeként a 16 tantermes általános iskolaépület terve készülnek el.

A terület jelenlegi övezeti besorolása:

Vt-1 a Hrsz 452. telek 23.944 m²-es része, ami 50 % maximális beépíthetőséget enged meg, 6 m maximális építmény magassággal és 20 % min. zöldfelülettel

Z-1 a Hrsz 452. telek 2.768 m²-es része, ami 2 % beépíthetőséget enged meg 4,5 m maximális építmény magassággal

Z-1 a telekhez csatolandó, önkormányzati tulajdonú, út besorolású terület: 1.621 m²

A kastélytelek 6 m maximális építmény magasságot megengedő Vt-1 övezeti besorolás 12,5 m maximális építmény magasságot megengedő Vt-1*-ra módosítása a PMKH Kulturális Örökségvédelmi Iroda egyetértésével és támogatásával folyamatban van, így a tervet a 12,5 m maximális építmény magasságra rendelte meg a város Önkormányzata. A Vt-1* többi mutatója marad a Vt-1 mutatóival azonos.

A kiindulás jellemző adatai:

- a telek Vt-1 övezetbe tartozó területe:	23.944 m ²
- kastély beépített bruttó alapterület:	1523 m ²
- melléképületek beépített bruttó alapterület:	617 m ²
- összes beépített bruttó alapterület:	2140 m ²
- beépítési hányad:	8,9 %

Tervezési program:

A biatorbágyi Szily kastély hasznosításának terve a PMKH Kulturális Örökségvédelmi Iroda egyetértésével két ütemben készül el. Az első ütemben készülő 16 tantermes általános iskola programjában a szükséges tantermeken kívül csoportszobák és szaktantermek is szerepelnek, megteremtve ezzel Biatorbágyon is a korszerű oktatás lehetőségét. Égetően nagy szükség van már erre, mert a hihetetlen mértékű túlszűfoltosság következtében a jelenlegi két általános iskola egyikében sincsenek szaktantermek.

A tervezési program része egy 18x30 m-es, függönnyel két részre osztható tornaterem is, amely méreténél fogva szintén régi vágya már a biatorbágyiaknak.

A biatorbágyon igen jelentős népzenei és néptánc élet tovább fejlesztése érdekében egy néptánc terem is bekerült az épületbe, helyet adva a kötelező néptánc oktatásnak. Ez a terem egyébként kiegészítő tornateremként is funkcionálhat.

Az épületben helyet kapott egy olyan több funkciós díszterem is, amely nem csak előadó teremként, hanem énekkari próbateremként és drámapedagógiai teremként is szolgálhat.

Az iskolai étkezdéhez olyan méretű főzőkonyha került kialakításra, amely az iskola összes tanulóját és tanárát, dolgozóját képes helyben főzött, minőségi étellel kiszolgálni.

A tervezéskor fontos szempont volt, hogy az iskola egyszerre legyen ünnepélyes is, de ugyanakkor intim is. Nagyon fontos, hogy a gyerekek érezzék amikor belépnek az iskolába, hogy a tudás, a tudomány ünnepélyes házába érkeznek amikor az aulába lépve megérkeznek az iskolába. Az intimitást pedig az aulából nyíló két utcácska két oldalán sorakozó házakban lévő osztálytermekben és szaktan-

termekben találják meg. Minden tanterem egy külön kis ház, amely az osztályok közösségének a kialakulását, az egymáshoz tartozást erősíti, intim teret különítve el a gyerekek számára a nagy közösségből. Az utca azonban egymás mellett lévő házakból alakulhat csak ki, azaz az iskola közössége az osztályközösségekből alakulhat csak ki, aminek minden tanuló pótolhatatlanul fontos része.

Beépítés:

A 16 tantermes iskola épülete az 1883-as kataszteri térképen jól látható kastélypark mögötti, a kastélynál mélyebben fekvő telekre kerül, szabadon álló beépítésként, földszint + két emeletes, magas tetős kialakítással. Az iskola fő megközelítése a Kálvin tér felől a kastély jobb oldalán lévő, már kialakult úton keresztül történik. A szükséges gépkocsi parkolókat is ezen úttal párhuzamosan, a személyforgalomtól elválasztva helyeztük el. Az iskolaépület gazdasági feltöltése a hátsó oldalon, a Levente utca felől oldható meg.

Funkcionális leírás:

Az iskolaépület alaprajzi rendszerében a meglévő adottságokhoz alkalmazkodóan hossz tengelyes épület, közepén galériás kialakítású ünnepélyes aulával. A tantermi szárnyak közlekedői fényudvarok köré szervezettek. Megvilágításukat az épület gerincén elhelyezett nagyméretű felülvilágítók biztosítják, amik egyben a füstelvezetésben is fontos szerepet játszanak.

A földszinten az alsó tagozat osztályai, a 18x30 m-es tornaterem és az étkező került kialakításra a főző konyhájával együtt. Az első emeleten a felső tagozat osztályai, csoportszobák, az iskolavezetőség irodái, a tanári szoba, az iskolai könyvtár, míg a második emeleten a szaktantermek kerültek elhelyezésre. Fizika-kémia terem, földrajz-biológia terem, technika terem és tankonyha, a nyelvoktatás termei, két informatikai terem, egy rajzterem és kerámia terem, zene és drámapedagógiai terem, amely kórus próbák megtartására is elegendően nagy méretű, egyben az iskola díszterme is, valamint egy néptánc terem, ami egyben kiegészítő tornateremként is használható.

Az iskolaépület előtt nagy méretű burkolt területet alakítottunk ki, amely egyrészt ünnepélyes érkezési tér, másrészt az órák közti szünetekben a gyerekeknek mozgástér. Ezzel a megoldással a lehető legkisebbre csökkenthető az épület mögötti lakóházak zajterhelése.

Az iskola sportudvara a Levente utca felőli részen kap helyet. Meg kell jegyezni, hogy az Önkormányzat jelenleg tárgyalásokat folytat a Kálvin tér felőli bevezető út jobb oldalán lévő két telek végének megvásárlása ügyében (Hrsz 450 és Hrsz 451.), mert itt lényegesen jobb helye volna a sport udvarnak zajvédelem szempontjából is, meg a tornaterem közelsége miatt is.

Ebben az esetben az iskolai oktatás keretein belül lehetőséget kaphatnának a gyerekek a növénytermesztéssel és az apró állatok nevelésével való ismerkedésre is, mert a Levente utca felőli részen kialakítható lenne egy ehhez szükséges méretű tankert. Ez nagyon fontos volna, mert napjainkban nem igen van esélyük a gyerekeknek máshol az ilyen irányú tudás megszerzésére, az ebből fakadó örömeik megélésére és az ezzel járó felelősségtudat erősítésére, még egy ilyen kis városban sem.

- a telek Vt-1 övezetbe tartozó területe:	23.944 m ²
- megmaradó épületek összes beépített bruttó alapterület:	2140 m ²
- új iskolaépület beépített bruttó alapterület:	3564 m ²
- összes beépített bruttó alapterület:	5704 m ²
- beépítési hányad:	23,8 %
- új iskolaépület hasznos alapterület:	7419,4 m ²
- burkolt felület:	6262 m ²
- zöldfelület:	11.978 m ² → 50,0%
- építménymagasság:	12,21 m
- parkolóhely: 50 db gépkocsinak (ebből 2 db mozgássérült parkoló), és 20 db kerékpárnak saját telken belül biztosított	
- tervezett épület ±0,00 szintje (=fszt. padlóvonal):	Bf 139,0
- épület körüli rendezett terepszint	Bf 138,45
- épület körüli jelenlegi terepszint	Bf 137,65-138,40

Építészeti szerkezeti leírás

- Alapozás:** Csömöszölt beton sávalapok, vasalt fejerendával
- Falazat:** Porotherm 44 HS illetve Porotherm 30 vázkerámia falazó elemből készítik a teherhordó falazatokat.
- Pillérek:** vasbeton pillérek ill. vörösfenyő fa rönkök a II. emeleten
- Áthidalások:** Az áthidalásoknál Porotherm elemmagas kiváltók, ill. vasbeton kiváltók kerülnek beépítésre. A válaszfalakban lévő nyílások Porotherm A-10 kerámia burkolatú áthidaló beépítésével készülnek.
- Kültéri lépcsők:** Vasbeton lépcsők, helyszínen zsaluzva, csúszásmentes greslap járófelülettel
- Födém:** Vasbeton födém
- Fedélszék:** Nyeregterítő készül, terv szerint. A beépített faanyagokat a beépítés előtt gomba-, rovar-, és lángmentesítővel kezelni kell! A látszó ácsszerkezetek gyalult kivitelben készülnek.
- Tetőfedés:** Hód farkú hornyolt cserépfedés (piros színű)
- Vízszigetelések:** A talajon fekvő padlók talajnedvesség elleni 1 rtg-ű bitumenes vastaglemez szigeteléssel készülnek. A vizes helyiségekben üzemi víz elleni 3 rtg.-ű kent szigetelés készítendő az aljzatbeton felső síkján. A külső teraszok és tornácok járólappurkolata alatt 1 rtg kent szigetelés készül.
- Hőszigetelések:** A talajon fekvő padozatok 7,0 cm lépésálló ásványi szállas hőszigeteléssel, a tetőszerkezet 20,0 cm cellulóz alapú fűjt hőszigeteléssel készül.
- Nyílászárók:** A külső nyílászárók fa szerkezetű, hármás üvegezésű nyílászárók, natúr UV álló lazúrral kezelve. A belső könyöklők fenyőfőfából, a külsők vakolt párkánnyal készülnek. A belső ajtók borított pallókkal és vésett váztaéblás szerkezettel készülő egyedi szerkezetek, helyenként 2 mm-es homokfúvott üvegezéssel.
- Burkolatok:** Greslap és parketta burkolatok alaprajzi tervlapokon jelöltek szerint. A külső lépcsőre, bejáratra, teraszra fagyálló, csúszásmentes járólappurkolat kerül, fagyálló, flexibilis csemperagasztóval ragasztott kivitelben. A vizes helyiségek csempeburkolata (m=2,15 m) flexibilis, vízzáró ragasztóval és fugázóval készül. A sétányok térburkolattal lesznek ellátva.
- Belső falburkolatok:** Vakolt, fehérre festett falak.
A vizes helyiségek falburkolata 2,15 m magasságig, a konyhában az előírások szerinti csempeburkolat, használati víz elleni, kenhető szigeteléssel.
- Külső falburkolatok:** A külső falszerkezet kőporos nemesvakolattal, terméskő lábazzattal készül, részleteit ld. a homlokzati tervlapokon.
- Vizellátás:** Utcai meglévő hálózatról (ívóvíz minőségű hideg-meleg víz)
- Elektr. áramellátás:** Utcai meglévő hálózatról, földkábelben kiépítve.
- Melegvíz-fűtés:** Gázkazán melegvítárolóval
- Szellőzés:** Természetes módon, nyílászárókon át.
- Szennyvíz:** Meglévő utcai csatornahálózatba kötve.
- Útcsatlakozás:** A telek meglévő útcsatlakozása szerint.

Helviséglista:

Földszint:		öltöző (tornaterem)	23,4
alsós tanterem 8 db	8 x 52,1	porta	10,9
aula	201,2	szárazáru raktár	5,5
általános szertár	14,1	személyzeti tartózkodó	12,6
áru átvevő	12,2	szélfogó (oldalbejárat)	11,3
elektromos helyiség	10,9	szélfogó (oldalbejárat)	11,3
előtér (személyzeti tart.)	4,5	szélfogó (főbejárat)	17,7
előtér (tornatermi mosdó)	4,5	székraktár (aula)	31,3
előtér (tornatermi öltözők)	14,8	székraktár (tornaterem)	18,6
előtér (tornatermi öltözők)	14,9	szertár	18,6
étkező	180,4	szertár	48,6
iroda (konyha)	4,3	tanári étkező	33,6
fehér mosogató	11,5	tak.szer. (személyzeti tartozkodó)	4,0
fekete mosogató	9,2	tak.szer. (tornaterem)	2,3
fogyóeszköz raktár	3,5	tároló (vasaló-mosó)	11,5
földesáru	6,0	tornaterem	540,0
főzőkonyha	47,2	zöldség előkészítő	9,6
gondnok	18,0	vasaló helyiség	8,2
hús előkészítő	6,0	wc (konyha)	2,2
hűtők	7,5	zuhanyzó (konyha)	3,5
kazánház	35,1	zuhanyzó (személyzeti tart.)	2,7
közlekedő (tornaterem)	15,2	wc (személyzeti tart.)	1,9
közlekedő (konyha)	7,7	zsibongó	398,2
közlekedő (3 db)	3 x 9,0	zsibongó	299,7
közlekedő (tornatermi öltözők)	19,4	Földszint össz.:	3146,5 m²
közlekedő (aula)	240,5		
küzdőtéri wc	3,2	I. emelet	
lépcső (tornaterem)	4,9	csoportszoba	24,6
lépcső	39,8	csoportszoba	36,9
lépcső	39,8	csoport- szoba	38,9
lift	4,1	csoport- szoba	38,9
mosdó	26,0	igazgatói iroda	27,8
mosdó	26,0	ig. hely. iroda	10,9
mosdó (tornaterem)	18,3	ig. hely. iroda	15,1
mosdó (tornaterem)	18,3	ig. hely. iroda	15,1
moslék tároló	3,4	iskola titkár	36,3
mosó helyiség	8,2	felső tanterem (8 db)	8 x 52,1
orvosi szoba	21,3	galéria (aula)	120,4
öltöző (konyha)	4,5	gazdasági iroda	23,7
öltöző (személyzeti)	6,7	könyvtár	188,7
öltöző (tornaterem)	19,5	könyvtár dolgozószoba	5,6
öltöző (tornaterem)	19,5	közl.	4,2
öltöző (tornaterem)	23,4	közl. (4 db)	4 x 9,0

közl.	6,9	közl.	3,4
lelátó	74,9	közl.	9,0
lépcső	7,6	lépcső	39,8
lépcső	39,8	lépcső	39,8
lépcső	39,8	lift	4,1
lift	4,1	nyelvi cs.szoba	25,7
logopédia és szülői fogadó:	17,7	nyelvi cs.szoba	25,8
mosdó	26,0	nyelvi labor	52,1
mosdó	26,0	mosdó	26,0
öltöző (tornaterem)	35,0	mosdó	26,0
szertár	6,4	műhely technika	70,1
szertár	16,2	öltöző	51,3
szertár	23,4	öltöző	53,4
tanári	22,4	rajzterem	77,3
tanári öltöző (tornaterem)	18,3	székraktár	21,6
tároló (iskola titkár)	8,1	ruhatár (táncterem)	16,5
tároló (iskola titkár)	8,8	ruhatár (táncterem)	16,5
tárgyaló	10,9	szertár	12,1
teakonyha	8,8	szertár	13,7
zeneterem	33,6	szertár (táncterem)	14,6
zsibongó	290,7	szertár (táncterem)	14,6
zsibongó	341,3	szertár	36,9
I. emelet összesen.:	2106,6 m²	szertár	13,8
		szertár (rajzterem)	15,0
II emelet:		szertár	8,1
biológia-földrajz terem	52,1	szertár	22,8
csoporszoba	38,9	tankonyha	52,1
ének, drámapedagógia terem	114,2	tanári szoba	10,0
informatika terem	38,9	tanári szoba	11,0
informatika terem	52,1	tanári szoba	10,9
fizika-kémia terem	70,1	tanári szoba	10,9
fizika szertár	19,3	torna- és táncterem	131,3
galéria (aula)	84,2	zsibongó	314,5
galéria (táncterem)	23,9	zsibongó	300,1
galéria (táncterem)	23,9	II. emelet összesen:	2166,3
kémia szertár	13,3		
kerámia terem	48,6	Összesen:	7419,4 m²
közl. (4 db)	4 x 9,0		

Budapest, 2012. május 2.

.....
Tamás Gábor építészervező
É1 01-2182/12

Építtető: Biatorbágy Város Polgármesteri Hivatal
2051 Biatorbágy, Baross Gábor u. 2/a

Felelős tervező: Leták és Tamás Építésziroda kft, Tamás Gábor, É1 01-2182/12
1126 Budapest, Vöröskő u. 21.

R1. földszint talajon fekvő hidegburk. rétegrend

2 cm	greslap burkolat, ragasztva
1 rtg	aljzatkiegyenlítő réteg
6 cm	vasalt aljzatbeton
	falak mentén 10mm peremszigeteléssel
1 rtg	PE fólia, technológiai szigetelés, 20 cm átfedéssel lazán fektetve
7 cm	ásványi szálak, lépésálló hőszigetelés
1 rtg.	bit. vtg. lem. talajnedvesség elleni szig.
1 rtg.	hideg bitumenváz kellősítés
15 cm	vasalt aljzat
20 cm	kavicsterítés
--	szükséges méretű talajfeltöltés
--	20 cm-es rétegenként tömörítve (T _γ =90%)
--	termett talaj, humuszréteg nélkül

R2. földszint talajon fekvő hidegburk. (padlófűtéssel)

2 cm	greslap burkolat, ragasztva
1 rtg	aljzatkiegyenlítő réteg
6 cm	vasalt aljzatbeton, fűtőbeton
	falak mentén 10mm peremszigeteléssel
1 rtg	PE fólia, technológiai szigetelés, 20 cm átfedéssel lazán fektetve
7 cm	ásványi szálak, lépésálló hőszigetelés
1 rtg.	bit. vtg. lem. talajpára elleni szigetelés
1 rtg.	hideg bitumenváz kellősítés
15 cm	vasalt aljzat
20 cm	kavicsterítés
--	szükséges méretű talajfeltöltés
--	20 cm-es rétegenként tömörítve (T _γ =90%)
--	termett talaj, humuszréteg nélkül

R3. földszint talajon fekvő melegburkolat rétegrend

2,0 cm	ragasztott parketta
1 rtg	aljzatkiegyenlítés
6 cm	vasalt aljzatbeton
	falak mentén 10mm peremszigeteléssel
1 rtg	PE fólia, technológiai szigetelés, 20 cm átfedéssel lazán fektetve
7 cm	ásványi szálak, lépésálló hőszigetelés
1 rtg.	bit. vtg. lem. talajpára elleni szigetelés
1 rtg.	hideg bitumenváz kellősítés
15 cm	vasalt aljzat
20 cm	kavicsterítés
--	szükséges méretű talajfeltöltés
--	20 cm-es rétegenként tömörítve (T _γ =90%)
--	termett talaj, humuszréteg nélkül

R4. tornaterem padló rétegrend

2,0 cm	ragasztott parketta
2,5+2,5 cm	2 rtg ritkított deszkázat
5 cm	vasalt aljzatbeton
	falak mentén 10mm peremszigeteléssel
1 rtg	PE fólia, technológiai szigetelés, 20 cm átfedéssel lazán fektetve
3 cm	ásványi szálak, lépésálló hőszigetelés
1 rtg.	bit. vtg. lem. talajpára elleni szigetelés
1 rtg.	hideg bitumenváz kellősítés
15 cm	vasalt aljzat
20 cm	kavicsterítés
--	szükséges méretű talajfeltöltés
--	20 cm-es rétegenként tömörítve (T _γ =90%)
--	termett talaj, humuszréteg nélkül

R5. lépcső rétegrend

0,5 cm	greslap burkolat, ragasztva
1 rtg	aljzatkiegyenlítés
15 cm	vasbeton lépcsőlemez
1,5 cm	vakolat

R6. emelet hidegburkolat

2 cm	greslap burkolat, ragasztva
1 rtg	aljzatkiegyenlítő réteg
6 cm	vasalt aljzatbeton
	falak mentén 10mm peremszigeteléssel
1 rtg	PE fólia, technológiai szigetelés, 20 cm átfedéssel lazán fektetve
3 cm	ásványi szálak akusztikai úsztatóréteg
25 cm	vasbeton födém
1,5 cm	belső vakolat

R7. emelet hidegburkolat (padlófűtéssel)

2 cm	greslap burkolat, ragasztva
1 rtg	aljzatkiegyenlítő réteg
6 cm	vasalt aljzatbeton, fűtőbeton
	falak mentén 10mm peremszigeteléssel
1 rtg	PE fólia, technológiai szigetelés, 20 cm átfedéssel lazán fektetve
3 cm	ásványi szálak akusztikai úsztatóréteg
25 cm	vasbeton födém
1,5 cm	belső vakolat

R8. emelet melegburkolat (parketta)

2,0 cm	ragasztott parketta
1 rtg	aljzatkiegyenlítés
5 cm	vasalt aljzatbeton
	falak mentén 10mm peremszigeteléssel
1 rtg	PE fólia, technológiai szigetelés, 20 cm átfedéssel lazán fektetve
3 cm	ásványi szálak akusztikai úsztatóréteg
25 cm	vasbeton födém
1,5 cm	belső vakolat

R9. földszinti tornácok rétegrendje

2 cm	kültéri rugalmas ragasztóval ragasztott fagyálló, csúszásmentes kerámia padlóburkolat
1 rtg	kent szigetelés
10- cm	1% lejtésű hálóvasalt aljzatbeton
15 cm	méretezett vasbeton aljzatlemez
1 rtg	műanyag felületzavargó lemez
20 cm	kavicsgyaztat
--	szükséges méretű talajfeltöltés
--	20 cm-es rétegenként tömörítve (T _γ =90%)
--	termett talaj, humuszréteg nélkül

R10. terasz rétegrend

2 cm	kültéri rugalmas ragasztóval ragasztott fagyálló, csúszásmentes kerámia padlóburkolat
	1% felületi lejtésben
1 rtg	kent szigetelés
10 cm	vasalt aljzatbeton, 1% felületi lejtésben
15 cm	vasbeton lemez
8 cm	hőszigetelés
1,5 cm	vakolat

R11. járható tető rétegrend

2 cm	kültéri rugalmas ragasztóval ragasztott fagyálló, csúszásmentes kerámia padlóburkolat
	1% felületi lejtésben
1 rtg	kent szigetelés
6 cm	vasalt aljzatbeton, 1% felületi lejtésben
2 rtg	bit. vtg. lemez vízszigetelés
13-15 cm	EPS hőszigetelés
1 rtg	bitumenes lemez párazárás
25 cm	vasbeton födém
1,5 cm	belső vakolat

R12. II. emelet födém rétegrend, belső tetők alatt

1 rtg	cementsimitás
20 cm	vasbeton födém
1,5 cm	belső vakolat

T1. belső tető rétegrend

	hornyolt hódfarkú cserépfedés
3,5 cm	lécezés
3,5 cm	ellenléc
1 rtg	alátét fólia
12/12 cm	szaruzat (impregnálva, láng- és gombamentesítve)

T2. tető rétegrend (nem hőszigetelt tetők)

	hornyolt hódfarkú cserépfedés
3,5 cm	lécezés
5/5 cm	ellenléc, kiszellőztetett légrés
1 rtg.	páraáteresztő, vízzáró fólia
12/18 cm	szaruzat (impregnálva, láng- és gombamentesítve)

T3. tető rétegrend - hőszigetelt

	hornyolt hódfarkú cserépfedés
3,5 cm	lécezés
5/7,5 cm	ellenléc, kiszellőztetett légrés
1 rtg.	páraáteresztő, vízzáró fólia
5/20 cm	magasítás (impregnálva, láng- és gombamentesítve)
	közte:
20 cm	cellulózalapú befűjt hőszigetelés
1 rtg	PE fólia párazáró réteg
2 rtg	tűzálló gipszkarton
2,2 cm	fószolt hajópadló
12/18 cm	szaruzat - gyalult, csiszolt (impregnálva, láng- és gombamentesítve)

T4. tető bevilágító rétegrend

1 rtg	hőszigetelt üveg bevilágító
	tűzvédelmi műszaki leírás által meghatározott számú nyíló elemmel
--	hőhidmentes acél rögzítőelemek
10/15 cm	fa távtartó, tartószerkezet
12/18 cm	szaruzat - gyalult, csiszolt (impregnálva, láng- és gombamentesítve)

T5. tornaterem tető rétegrend - hőszigetelt

	hornyolt hódfarkú cserépfedés
3,5 cm	lécezés
5/7,5 cm	ellenléc, kiszellőztetett légrés
1 rtg.	páraáteresztő, vízzáró fólia
10/20 cm	magasítás (impregnálva, láng- és gombamentesítve)
	közte:
20 cm	cellulózalapú befűjt hőszigetelés
1 rtg	PE fólia párazáró réteg
2 rtg	tűzálló gipszkarton
2,2 cm	fószolt hajópadló
20/60 cm	ragasztott fa főtartók, 2db d=25 vonóvassal
	közte
15/22 cm	szelemenek (impregnálva, láng- és gombamentesítve)

RÉTEGRENDEK**É-15**

**A BIATORBÁGYI SZILY KASTÉLY HASZNOSÍTÁSA
1. ÜTEM - 16 TANTERMES ÁLTALÁNOS ISKOLA ÉPÍTÉSE
ELVI ÉPÍTÉSI ENGEDÉLY TERV**

ÉPÍTÉSZ TERVEZŐ: Tamás Gábor É/1 01-2182/12
okl. építészmérnök, vezető tervező
Leták és Tamás Építésziroda kft
1126 Budapest, Vöröskő u. 21.

STATIKUS TERVEZŐ: Pongor László T1 01-2256
okl. építészmérnök, statikus tervező
Pond kft, 1034 Budapest, Kecse u. 25.

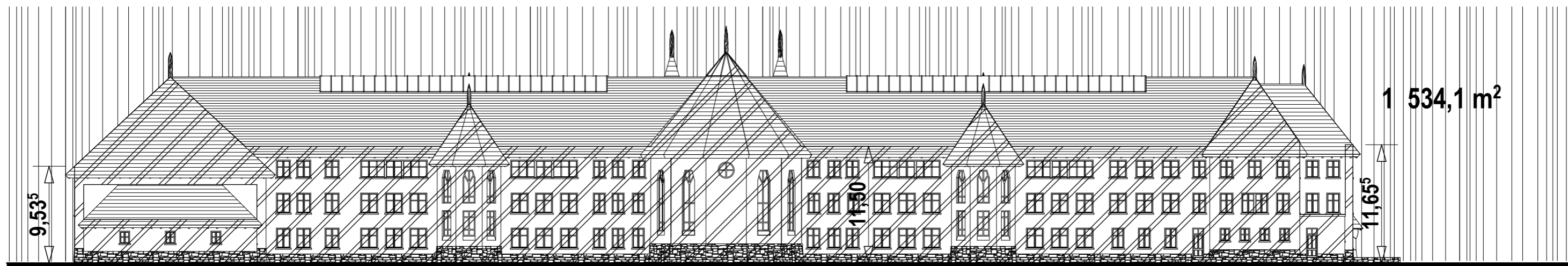
MEGRENDELŐ: Biatorbágy Város Önkormányzata
2051 Biatorbágy, Baross Gábor u. 2/a

KELT: 2012. május 2.



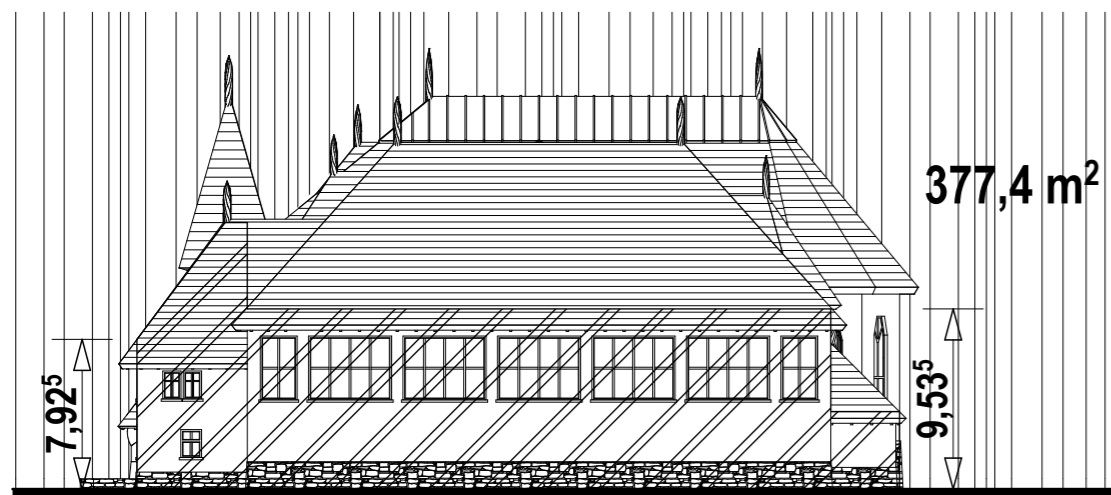
126,07

1 574,0 m²



126,07

1 534,1 m²



40,36

377,4 m²



40,36

577,0 m²

$T_{\sigma} = 1574,0 + 1534,1 + 377,4 + 577,0 = 4062,5 \text{ m}^2$
 $L_{\sigma} = 126,07 \times 2 + 40,36 \times 2 = 332,86 \text{ m}$

$T_{\sigma} / L_{\sigma} = 4062,5 / 332,82 = 12,21 \text{ m}$

ÉPÍTMÉNYMAGASSÁG SZÁMÍTÁS		É-14
		m=1:400
A BIATORBÁGYI SZILY KASTÉLY HASZNOSÍTÁSA 1. ÜTEM - 16 TANTERMES ÁLTALÁNOSISKOLA ÉPÍTÉSE ELVI ÉPÍTÉSI ENGEDÉLY TERV		
ÉPÍTÉSZ TERVEZŐ:	Tamás Gábor É/1 01-2182/12 okl. építésmérnök, vezető tervező Leták és Tamás Építésziroda kft 1126 Budapest, Vöröskő u. 21.	
STATIKUS TERVEZŐ:	Pongor László T1 01-2256 okl. építésmérnök, statikus tervező Pond kft, 1034 Budapest, Kecse u. 25.	
MEGRENDELŐ:	Biatorbágy Város Önkormányzata 2051 Biatorbágy, Baross Gábor u. 2/a	
KELT:	2012. május 2.	



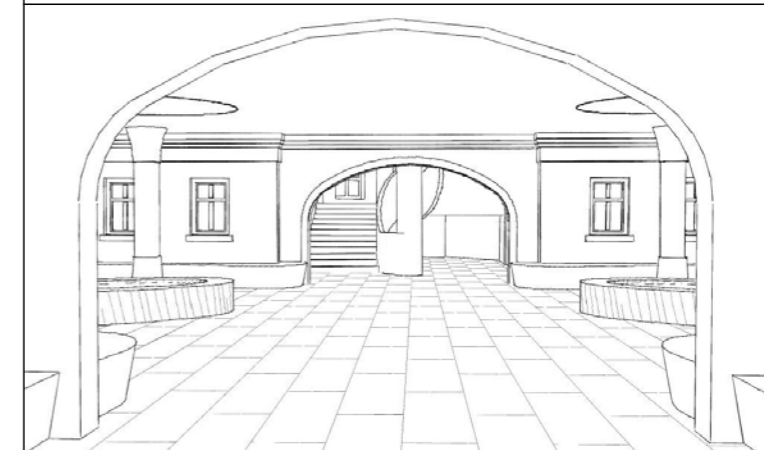
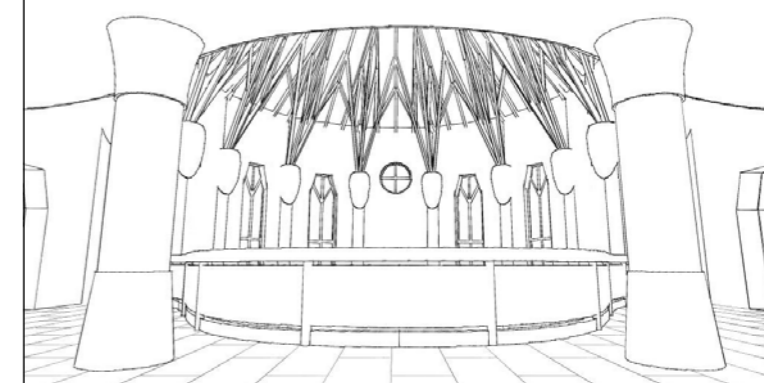
+17,79
+17,10

+9,60
+7,85
+6,35
+4,35
-0,55

+20,03
+17,79

+11,03

-2,10
-0,02
-0,50



ÉSZAKNYUGATI HOMLOKZAT

É-13

m=1:200

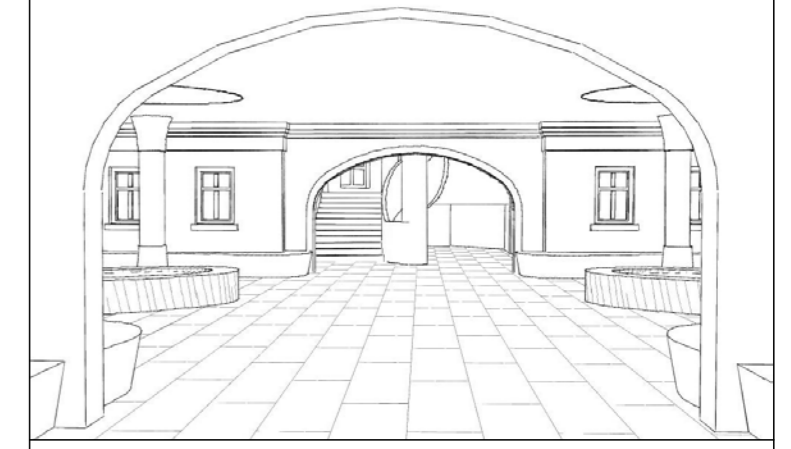
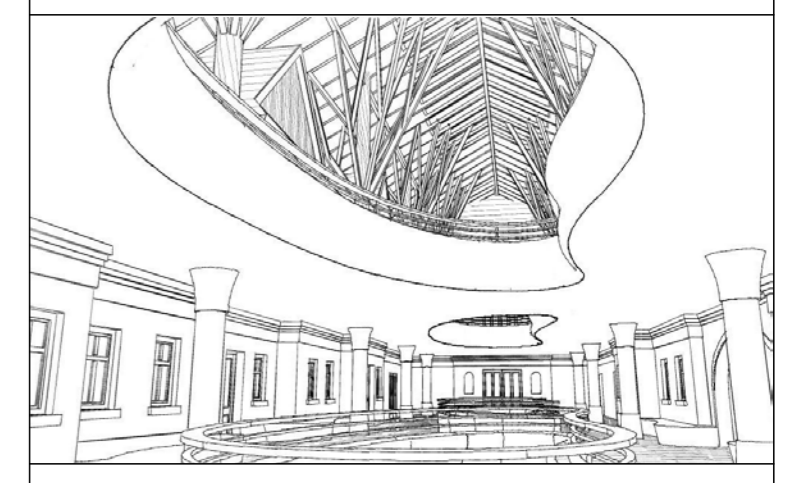
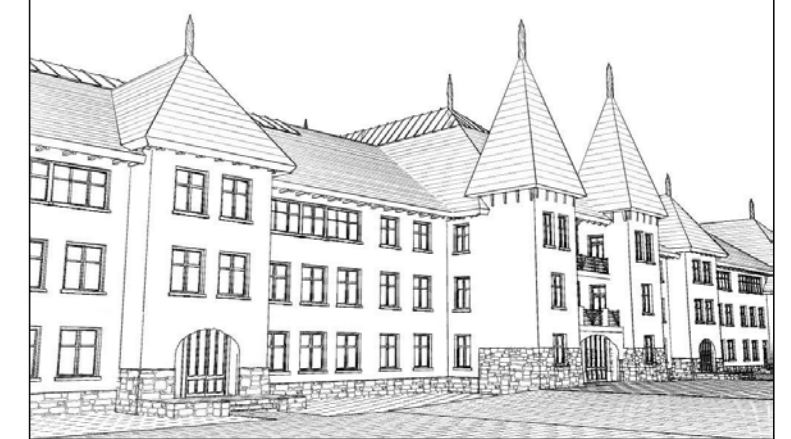
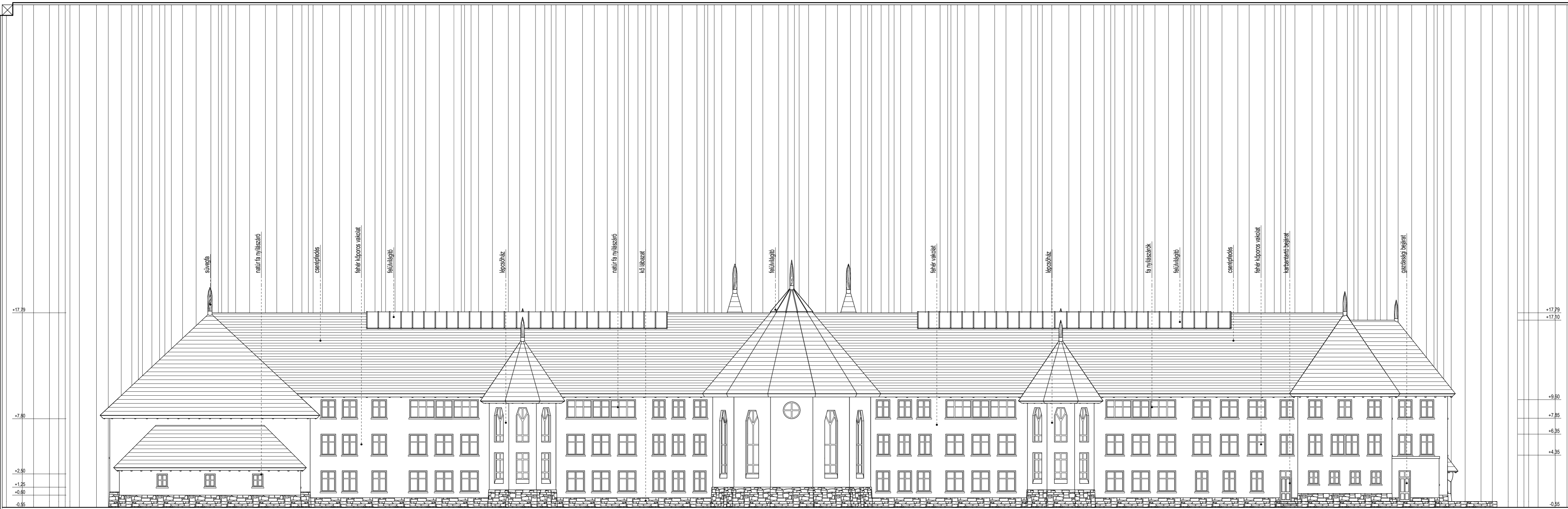
A BIATORBÁGYI SZILY KASTÉLY HASZNOSÍTÁSA
1. ÜTEM - 16 TANTERMES ÁLTALÁNOS ISKOLA ÉPÍTÉSE
ELVI ÉPÍTÉSI ENGEDÉLY TERV

ÉPÍTÉSZ TERVEZŐ: Tamás Gábor É/1 01-2182/12
okl. építészmérnök, vezető tervező
Leták és Tamás Építésziroda kft
1126 Budapest, Vöröskő u. 21.

STATIKUS TERVEZŐ: Pongor László T1 01-2256
okl. építészmérnök, statikus tervező
Pond kft, 1034 Budapest, Kecse u. 25.

MEGRENDELŐ: Biatorbágy Város Önkormányzata
2051 Biatorbágy, Baross Gábor u. 2/a

KELT: 2012. május 2.



ÉSZAKKELETI HOMLOKZAT

É-12
m=1:200

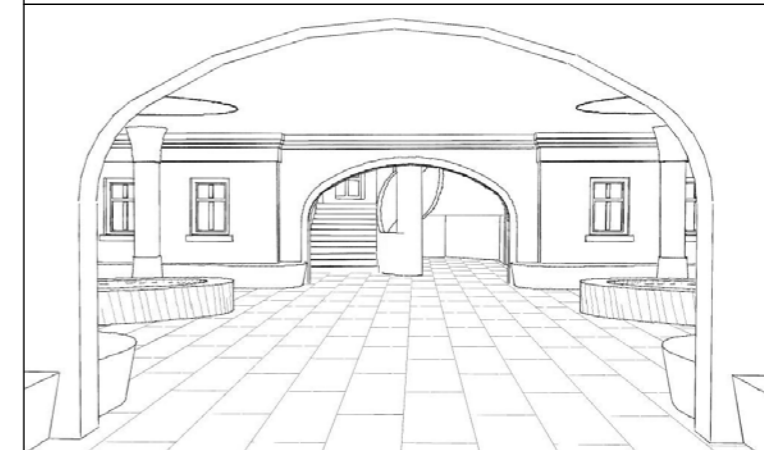
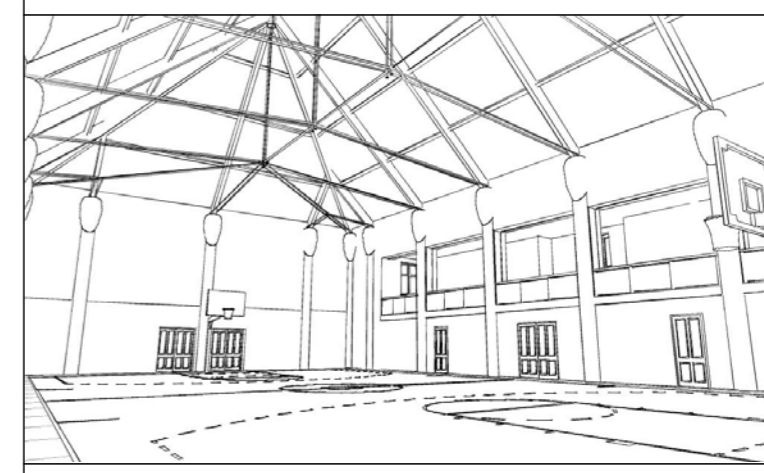
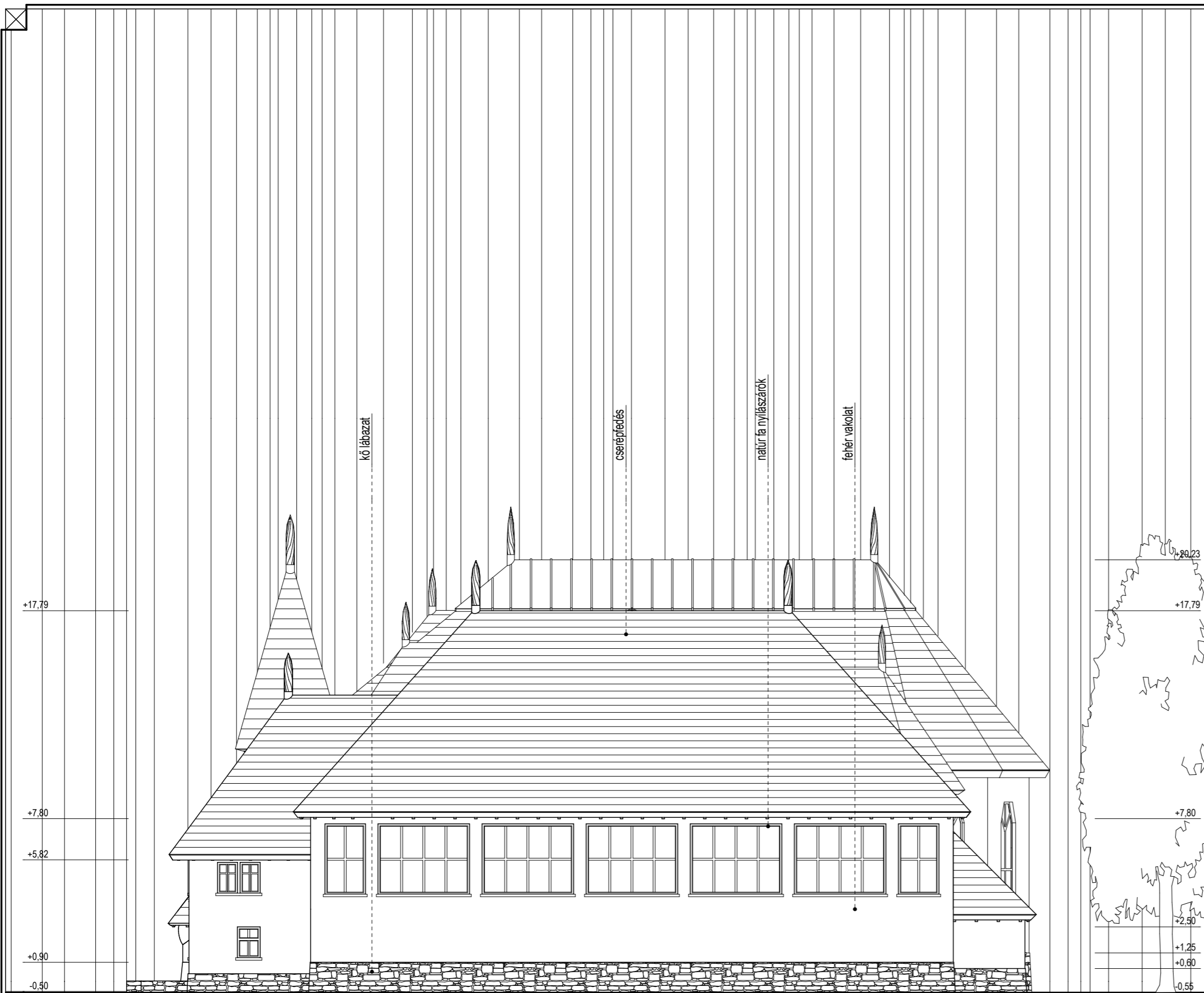
A BIATORBÁGYI SZILY KASTÉLY HASZNOSÍTÁSA
1. ÜTEM - 16 TANTERMES ÁLTALÁNOSISKOLA ÉPÍTÉSE
ELVI ÉPÍTÉSI ENGEDÉLY TERV

ÉPÍTÉSZ TERVEZŐ: Tamás Gábor É/1 01-2182/12
okl. építész-mérnök, vezető tervező
Leták és Tamás Építésziroda kft
1126 Budapest, Vöröskő u. 21.

STATIKUS TERVEZŐ: Pongor László T1 01-2256
okl. építész-mérnök, statikus tervező
Pond kft, 1034 Budapest, Kecské u. 25.

MEGRENDELŐ: Batorbágy Város Önkormányzata
2051 Batorbágy, Baross Gábor u. 2/a

KELT: 2012. május 2.



DÉLKELETI HOMLOKZAT

É-11
m=1:200

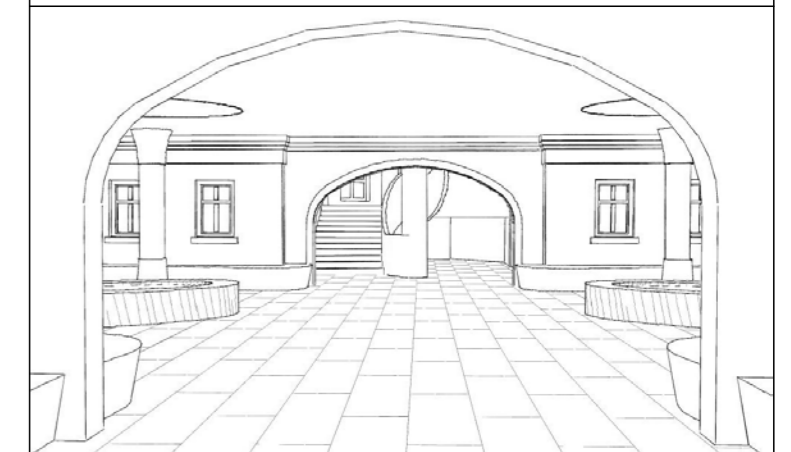
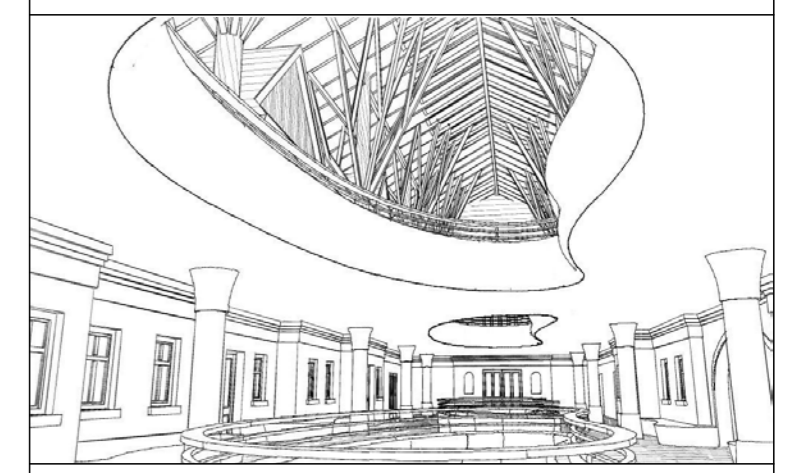
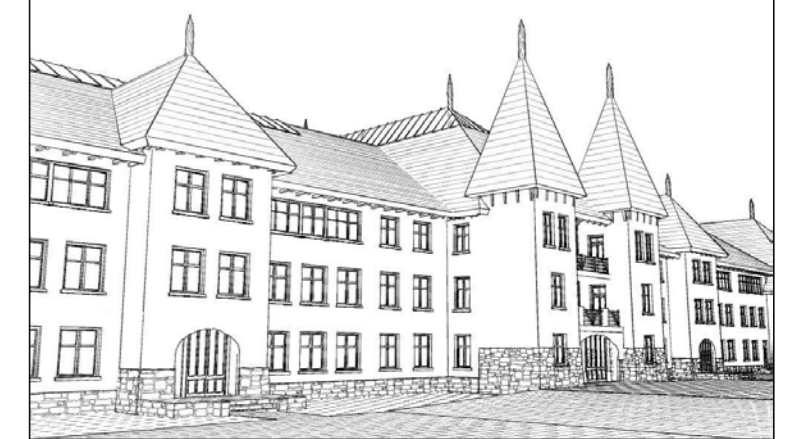
A BIATORBÁGYI SZILY KASTÉLY HASZNOSÍTÁSA
1. ÜTEM - 16 TANTERMES ÁLTALÁNOS ISKOLA ÉPÍTÉSE
ELVI ÉPÍTÉSI ENGEDÉLY TERV

ÉPÍTÉSZ TERVEZŐ: Tamás Gábor É/1 01-2182/12
okl. építésmérnök, vezető tervező
Leták és Tamás Építésziroda kft
1126 Budapest, Vöröskő u. 21.

STATIKUS TERVEZŐ: Pongor László T1 01-2256
okl. építésmérnök, statikus tervező
Pond kft, 1034 Budapest, Kecse u. 25.

MEGRENDELŐ: Biatorbágy Város Önkormányzata
2051 Biatorbágy, Baross Gábor u. 2/a

KELT: 2012. május 2.



DÉLNYUGATI HOMLOKZAT

É-10
m=1:200

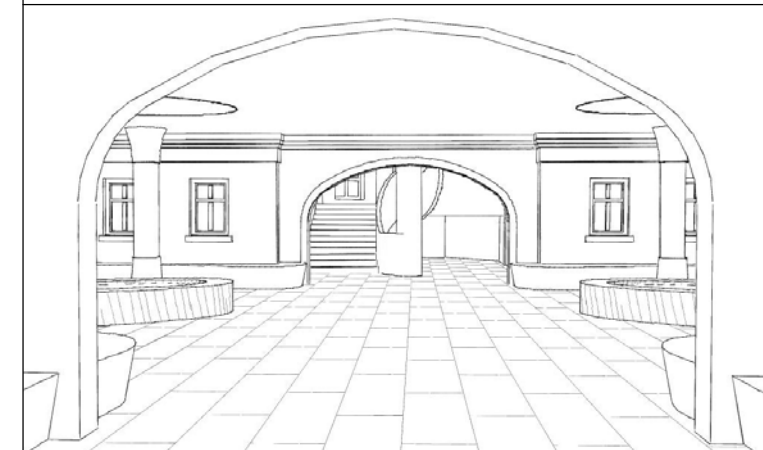
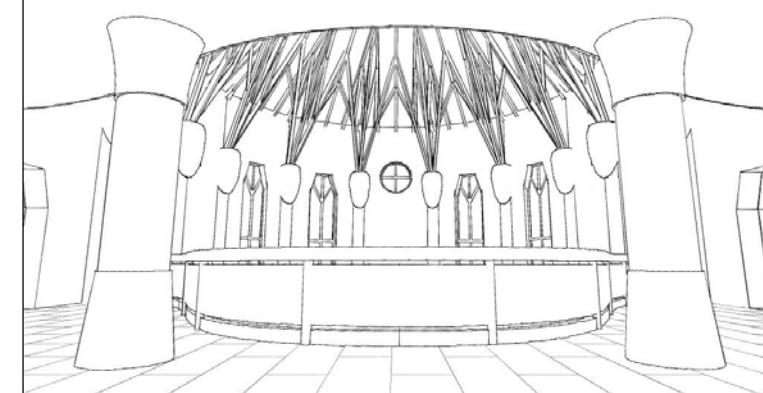
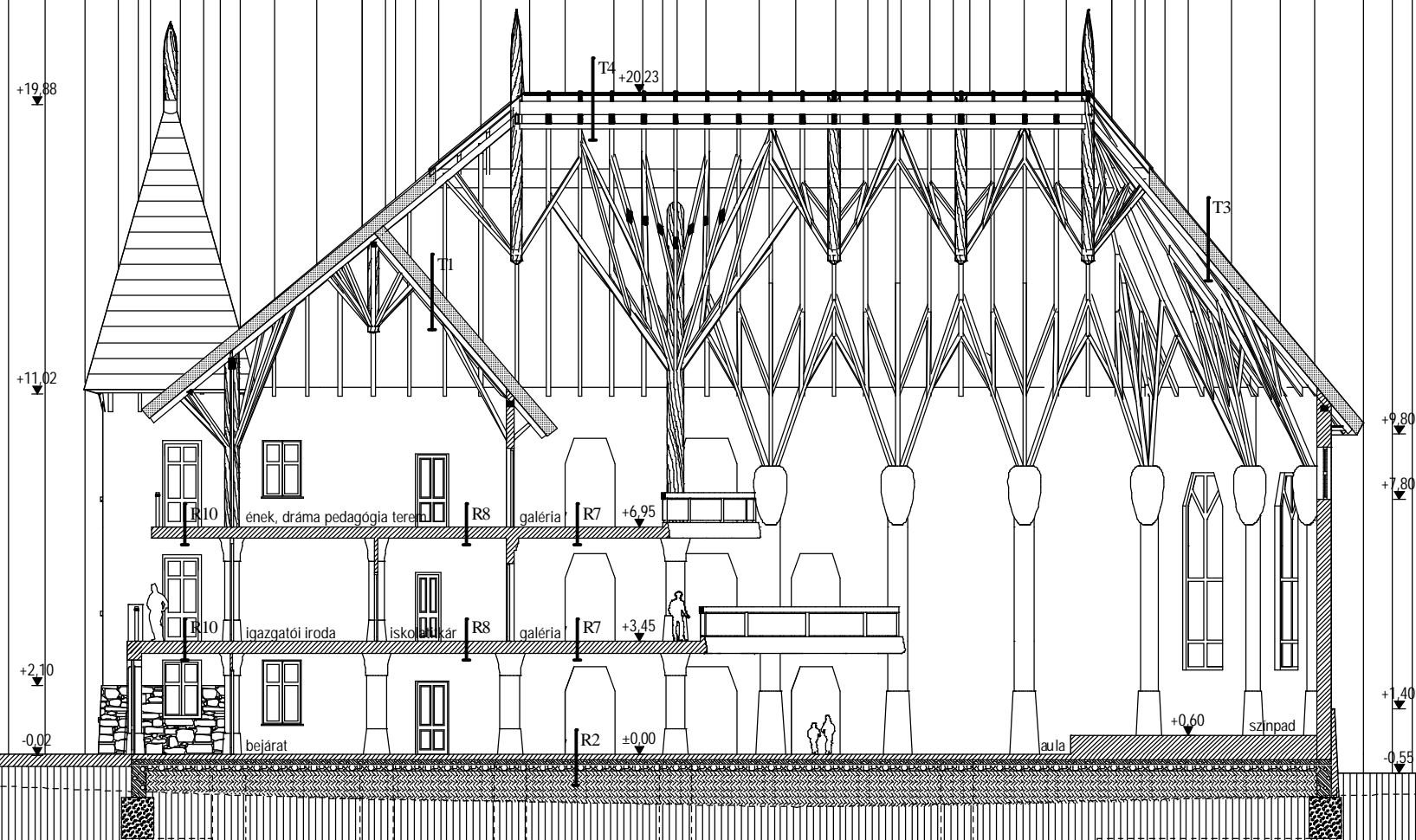
A BIATORBÁGYI SZILY KASTÉLY HASZNOSÍTÁSA
1. ÜTEM - 16 TANTERMES ÁLTALÁNOSISKOLA ÉPÍTÉSE
ELVI ÉPÍTÉSI ENGEDÉLY TERV

ÉPÍTÉSZ TERVEZŐ: Tamás Gábor É/1 01-2182/12
okl. építészmérnök, vezető tervező
Leták és Tamás Építésziroda kft
1126 Budapest, Vöröskő u. 21.

STATIKUS TERVEZŐ: Pongor László T1 01-2256
okl. építészmérnök, statikus tervező
Pond kft, 1034 Budapest, Kecské u. 25.

MEGRENDELŐ: Biatorbágy Város Önkormányzata
2051 Biatorbágy, Baross Gábor u. 2/a

KELT: 2012. május 2.



5-5 KERESZTMETSZET

É-9

m=1:200

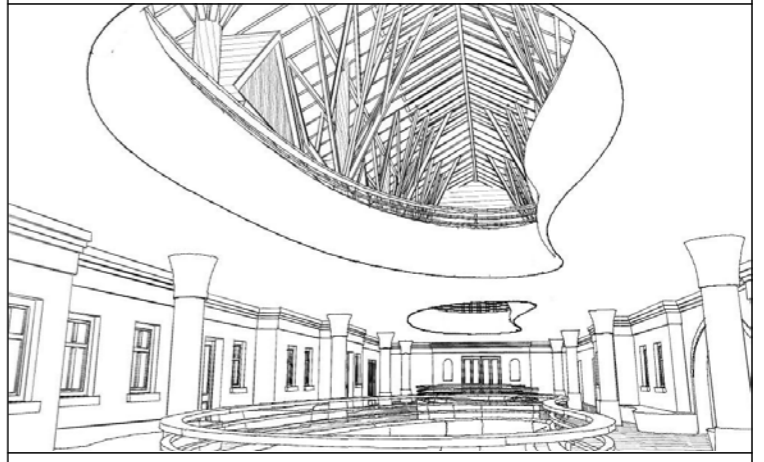
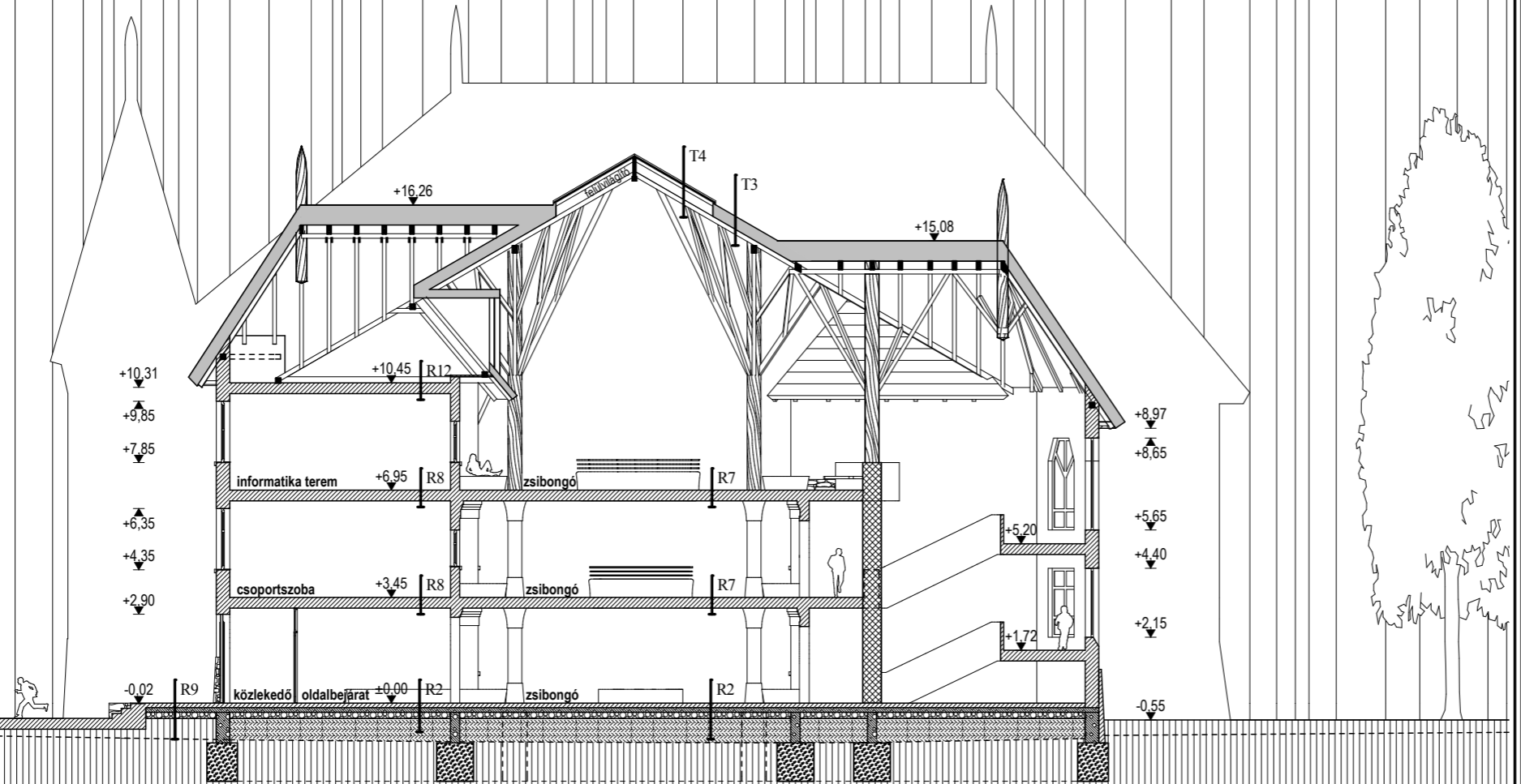
**A BIATORBÁGYI SZILY KASTÉLY HASZNOSÍTÁSA
1. ÜTEM - 16 TANTERMES ÁLTALÁNOS ISKOLA ÉPÍTÉSE
ELVI ÉPÍTÉSI ENGEDÉLY TERV**

ÉPÍTÉSZ TERVEZŐ: Tamás Gábor É/1 01-2182/12
okl. építész-mérnök, vezető tervező
Leták és Tamás Építésziroda kft
1126 Budapest, Vöröskő u. 21.

STATIKUS TERVEZŐ: Pongor László T1 01-2256
okl. építész-mérnök, statikus tervező
Pond kft, 1034 Budapest, Kecse u. 25.

MEGRENDELŐ: Bátorbágy Város Önkormányzata
2051 Bátorbágy, Baross Gábor u. 2/a

KELT: 2012. május 2.



4-4 KERESZTMETSZET

É-8
m=1:200

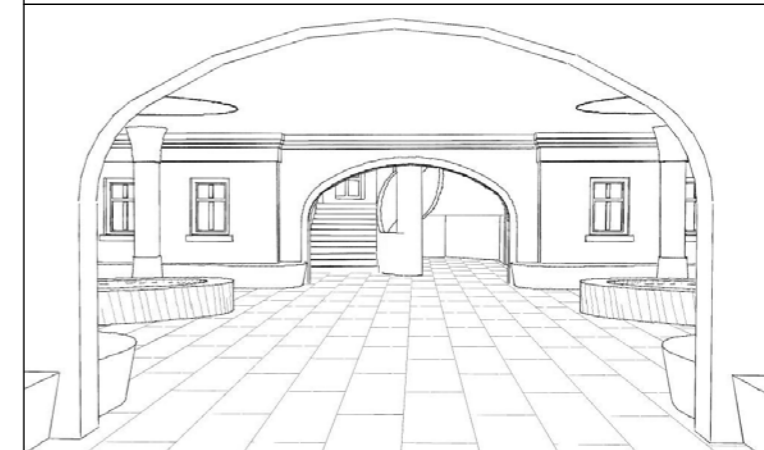
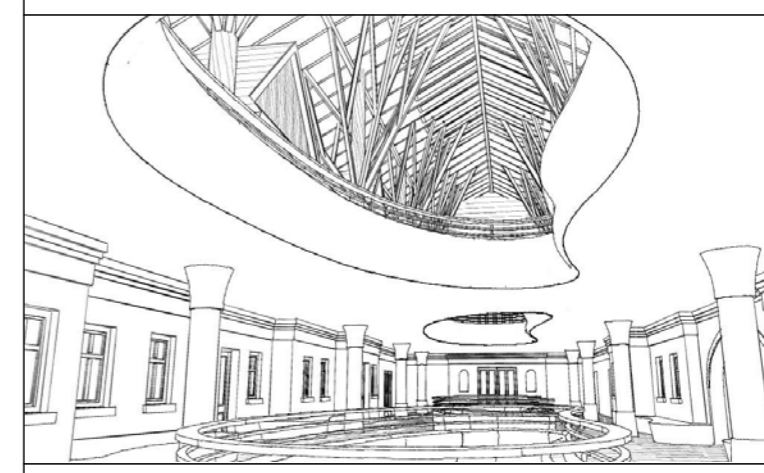
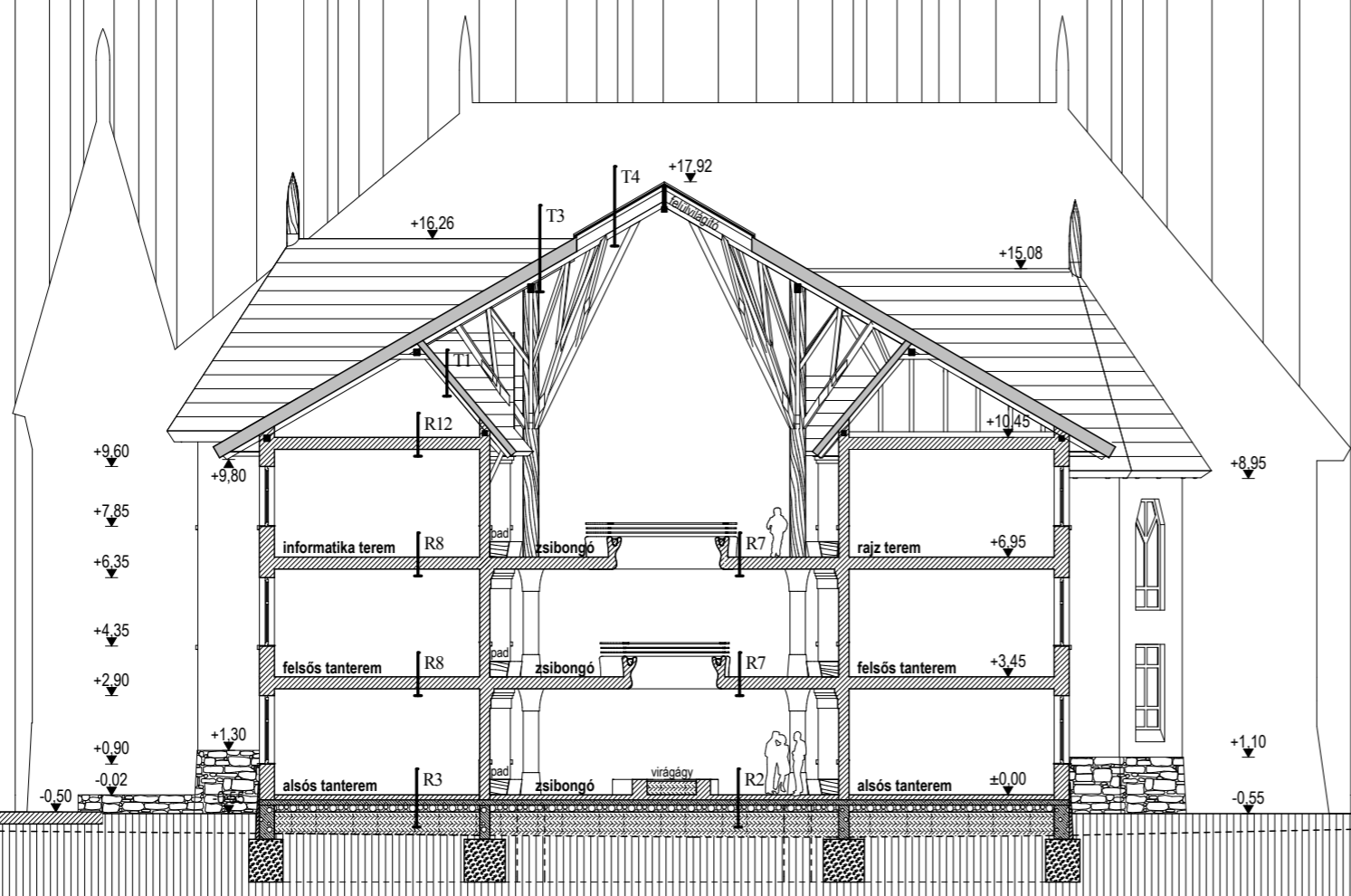
**A BIATORBÁGYI SZILY KASTÉLY HASZNOSÍTÁSA
1. ÜTEM - 16 TANTERMES ÁLTALÁNOS ISKOLA ÉPÍTÉSE
ELVI ÉPÍTÉSI ENGEDÉLY TERV**

ÉPÍTÉSZ TERVEZŐ: Tamás Gábor É/1 01-2182/12
okl. építészmérnök, vezető tervező
Leták és Tamás Építésziroda kft
1126 Budapest, Vöröskő u. 21.

STATIKUS TERVEZŐ: Pongor László T1 01-2256
okl. építészmérnök, statikus tervező
Pond kft, 1034 Budapest, Kecse u. 25.

MEGRENDELŐ: Bátorbágy Város Önkormányzata
2051 Bátorbágy, Baross Gábor u. 2/a

KELT: 2012. május 2.



3-3 KERESZTMETSZET

É-7

m=1:200

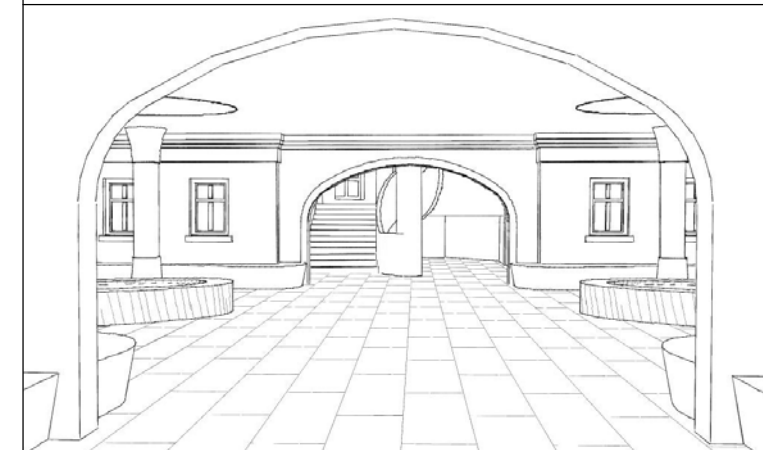
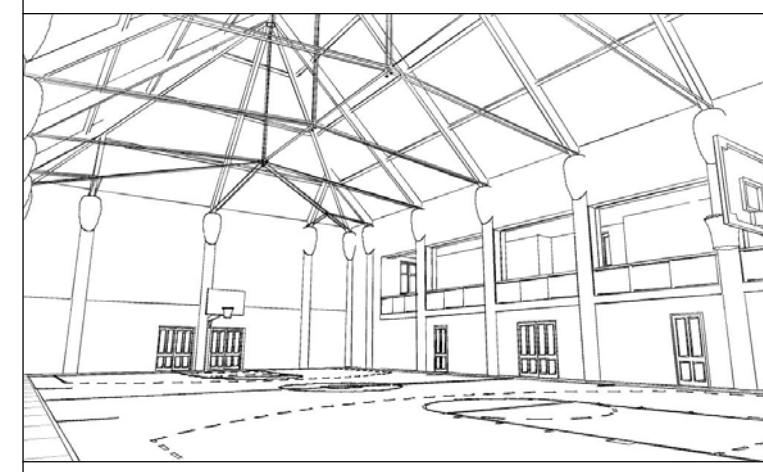
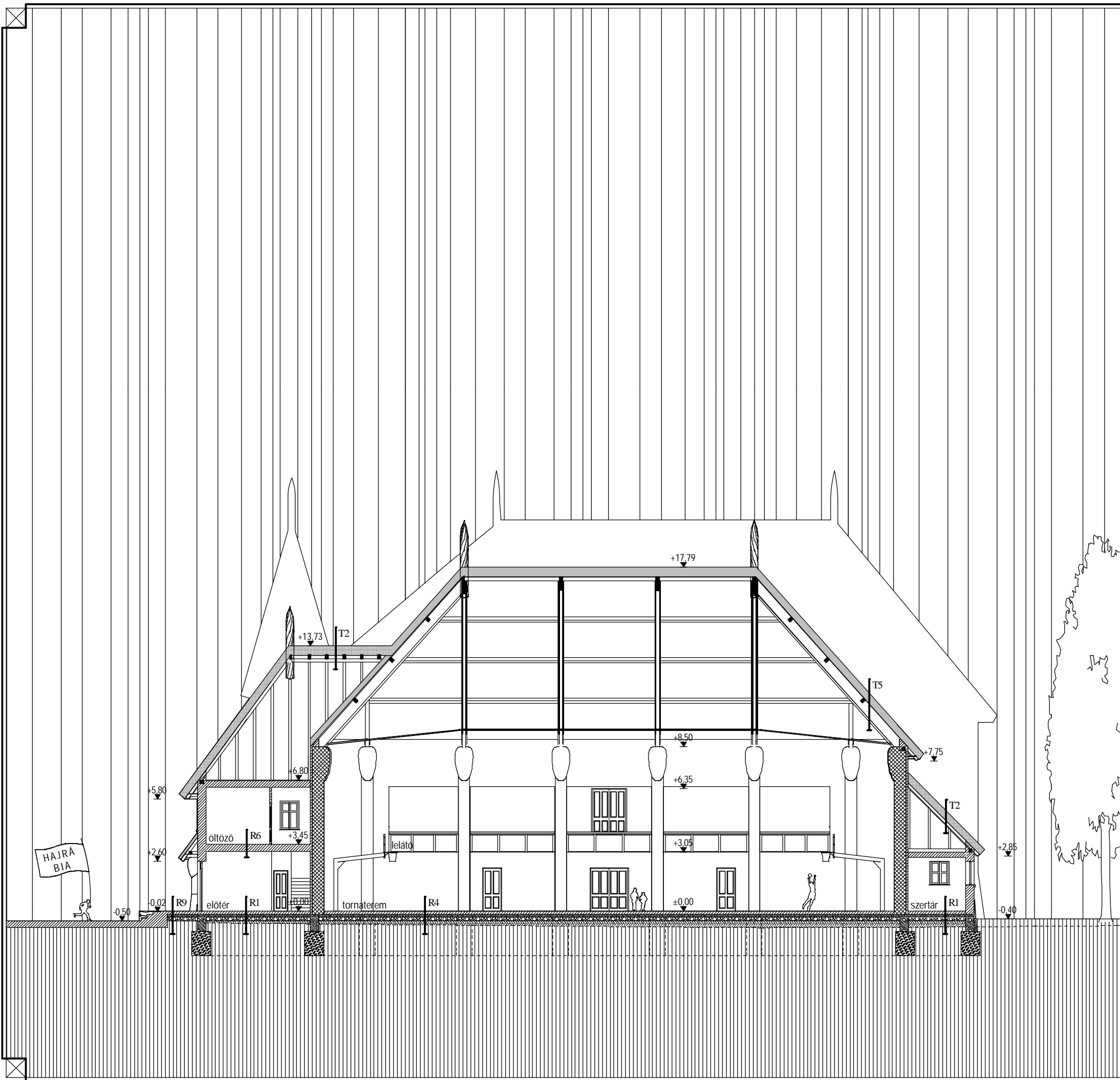
A BIATORBÁGYI SZILY KASTÉLY HASZNOSÍTÁSA
1. ÜTEM - 16 TANTERMES ÁLTALÁNOS ISKOLA ÉPÍTÉSE
ELVI ÉPÍTÉSI ENGEDÉLY TERV

ÉPÍTÉSZ TERVEZŐ: Tamás Gábor É/1 01-2182/12
okl. építészmérnök, vezető tervező
Leták és Tamás Építésziroda kft
1126 Budapest, Vöröskő u. 21.

STATIKUS TERVEZŐ: Pongor László T1 01-2256
okl. építészmérnök, statikus tervező
Pond kft, 1034 Budapest, Kecse u. 25.

MEGRENDELŐ: Biatorbágy Város Önkormányzata
2051 Biatorbágy, Baross Gábor u. 2/a

KELT: 2012. május 2.



2-2 KERESZTMETSZET

É-6

m=1:200

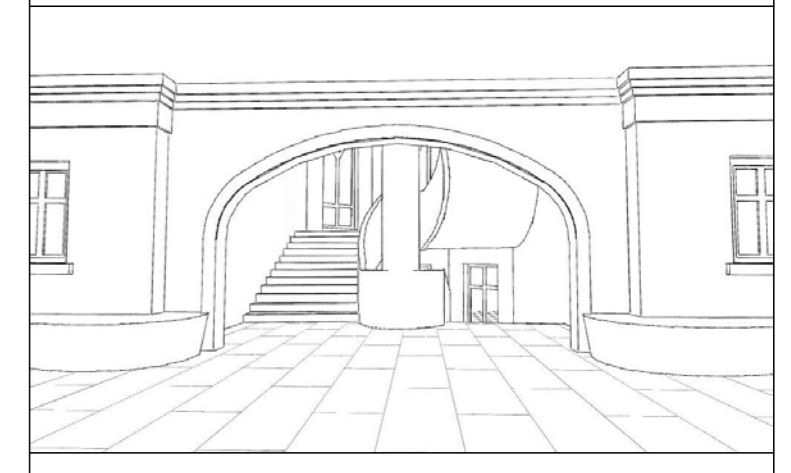
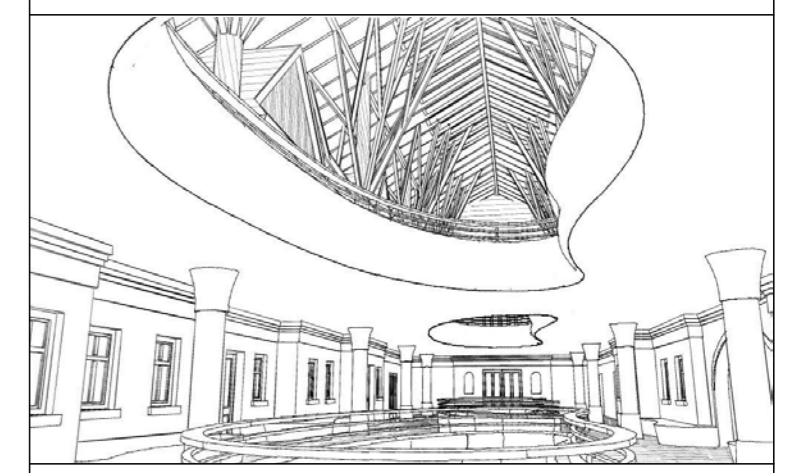
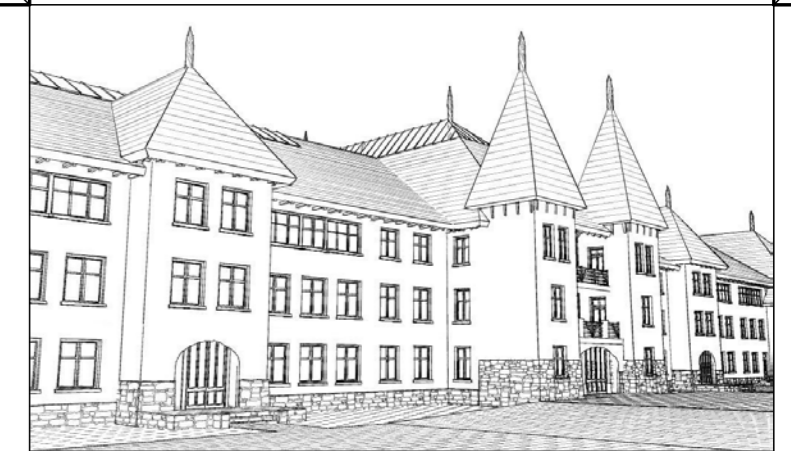
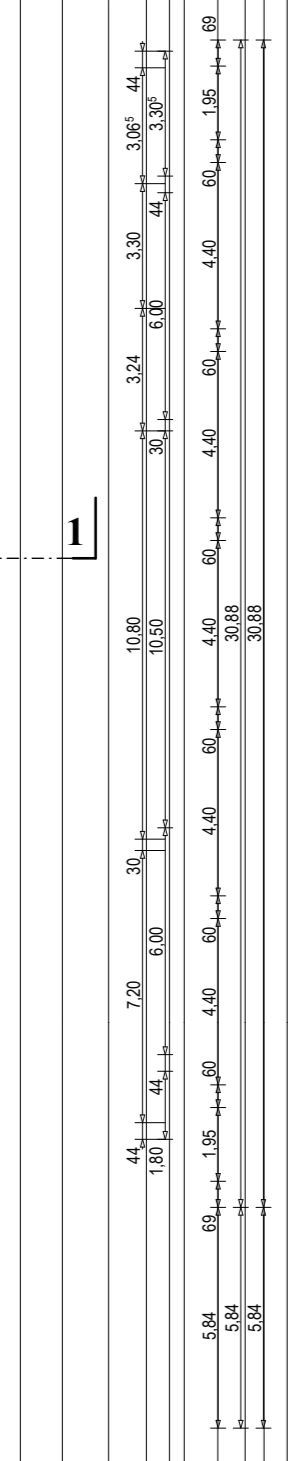
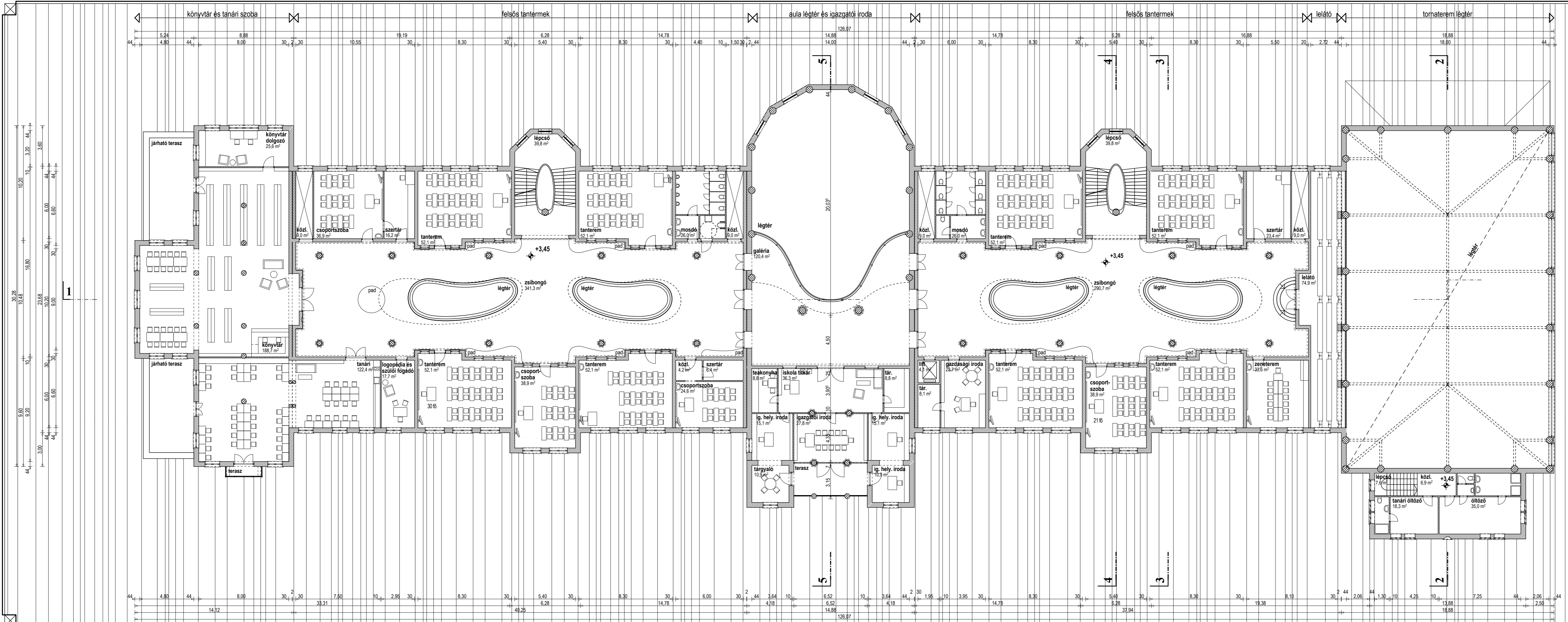
**A BIATORBÁGYI SZILY KASTÉLY HASZNOSÍTÁSA
1. ÜTEM - 16 TANTERMES ÁLTALÁNOS ISKOLA ÉPÍTÉSE
ELVI ÉPÍTÉSI ENGEDÉLY TERV**

ÉPÍTÉSZ TERVEZŐ: Tamás Gábor É/1 01-2182/12
okl. építészmérnök, vezető tervező
Leták és Tamás Építésziroda kft
1126 Budapest, Vöröskő u. 21.

STATIKUS TERVEZŐ: Pongor László T1 01-2256
okl. építészmérnök, statikus tervező
Pond kft, 1034 Budapest, Kecse u. 25.

MEGRENDELŐ: Biatorbágy Város Önkormányzata
2051 Biatorbágy, Baross Gábor u. 2/a

KELT: 2012. május 2.



I. EMELETI ALAPRAJZ
m=1:200

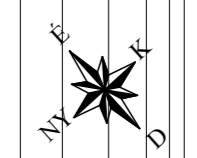
A BIATORBÁGYI SZILY KASTÉLY HASZNOSÍTÁSA
1. ÜTEM - 16 TANTERMES ÁLTALÁNOSISKOLA ÉPÍTÉSE
ELVI ÉPÍTÉSI ENGEDÉLY TERV

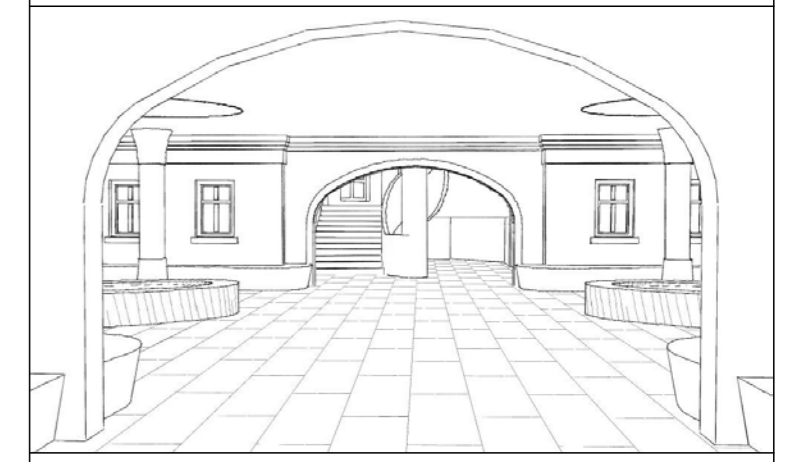
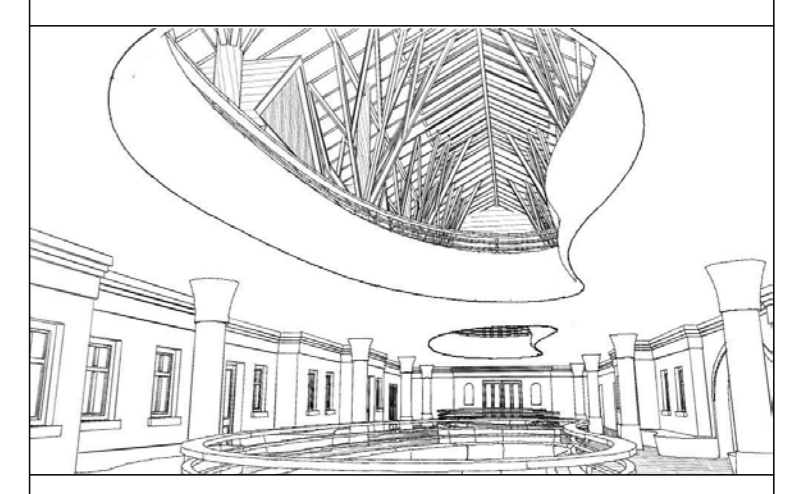
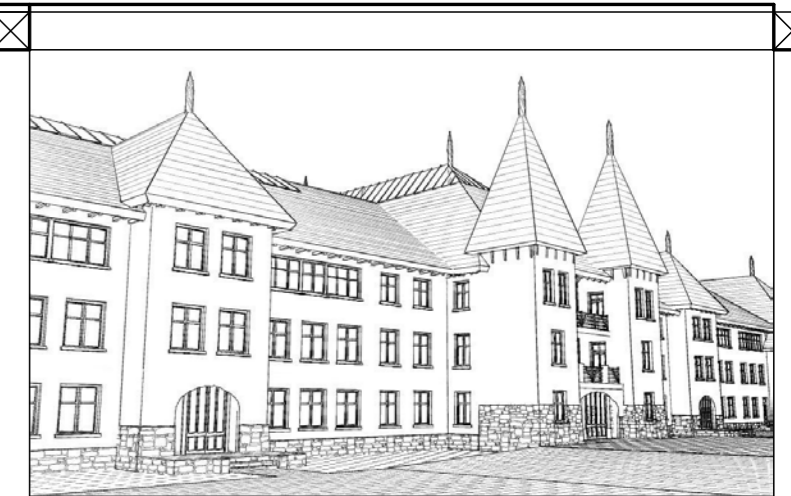
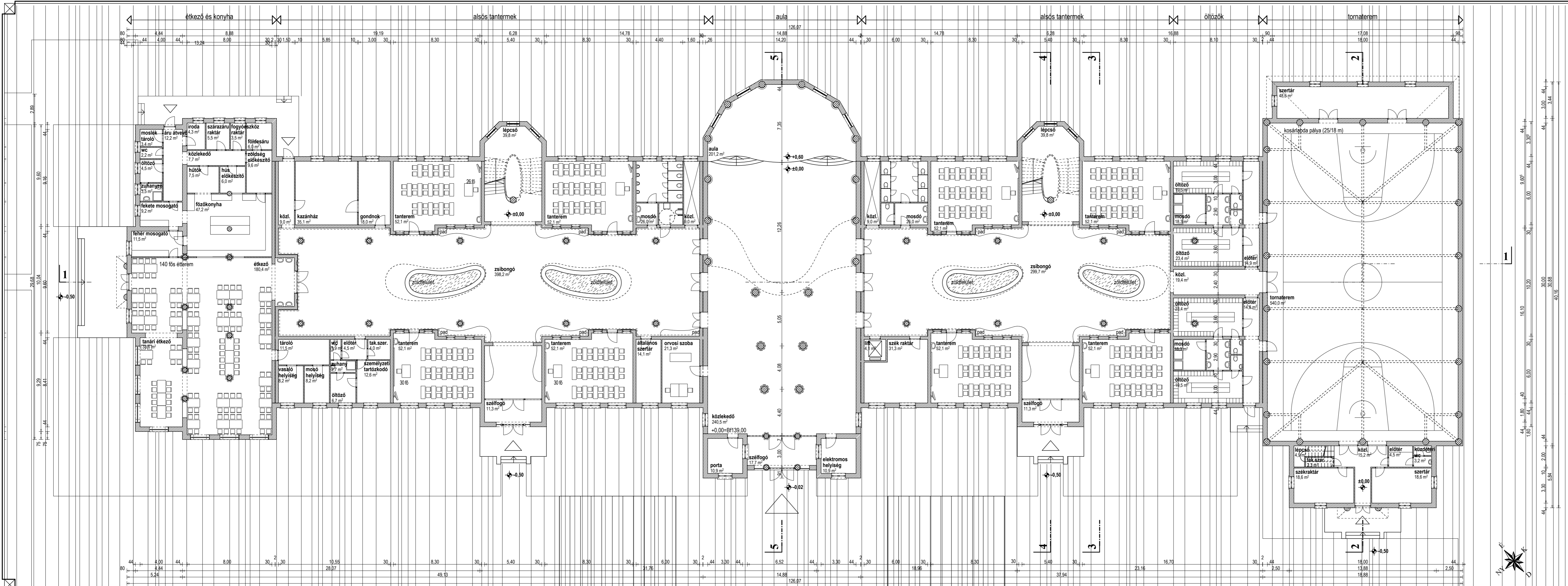
ÉPÍTÉSZ TERVEZŐ: Tamás Gábor É/1 01-2182/12
okl. építészmérnök, vezető tervező
Leták és Tamás Építészroda kft
1126 Budapest, Vöröskő u. 21.

STATIKUS TERVEZŐ: Pongor László T1 01-2256
okl. építészmérnök, statikus tervező
Pond kft, 1034 Budapest, Kecse u. 25.

MEGRENDELŐ: Biatorbágy Város Önkormányzata
2051 Biatorbágy, Baross Gábor u. 2/a

KELT: 2012. május 2.





FÖLDSZINT ALAPRAJZ

É-2
m=1:200

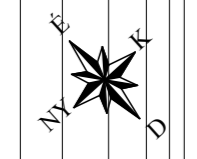
A BIATORBÁGYI SZILY KASTÉLY HASZNOSÍTÁSA
1. ÜTEM - 16 TANTERMES ÁLTALÁNOSISKOLA ÉPÍTÉSE
ELVI ÉPÍTÉSI ENGEDÉLY TERV

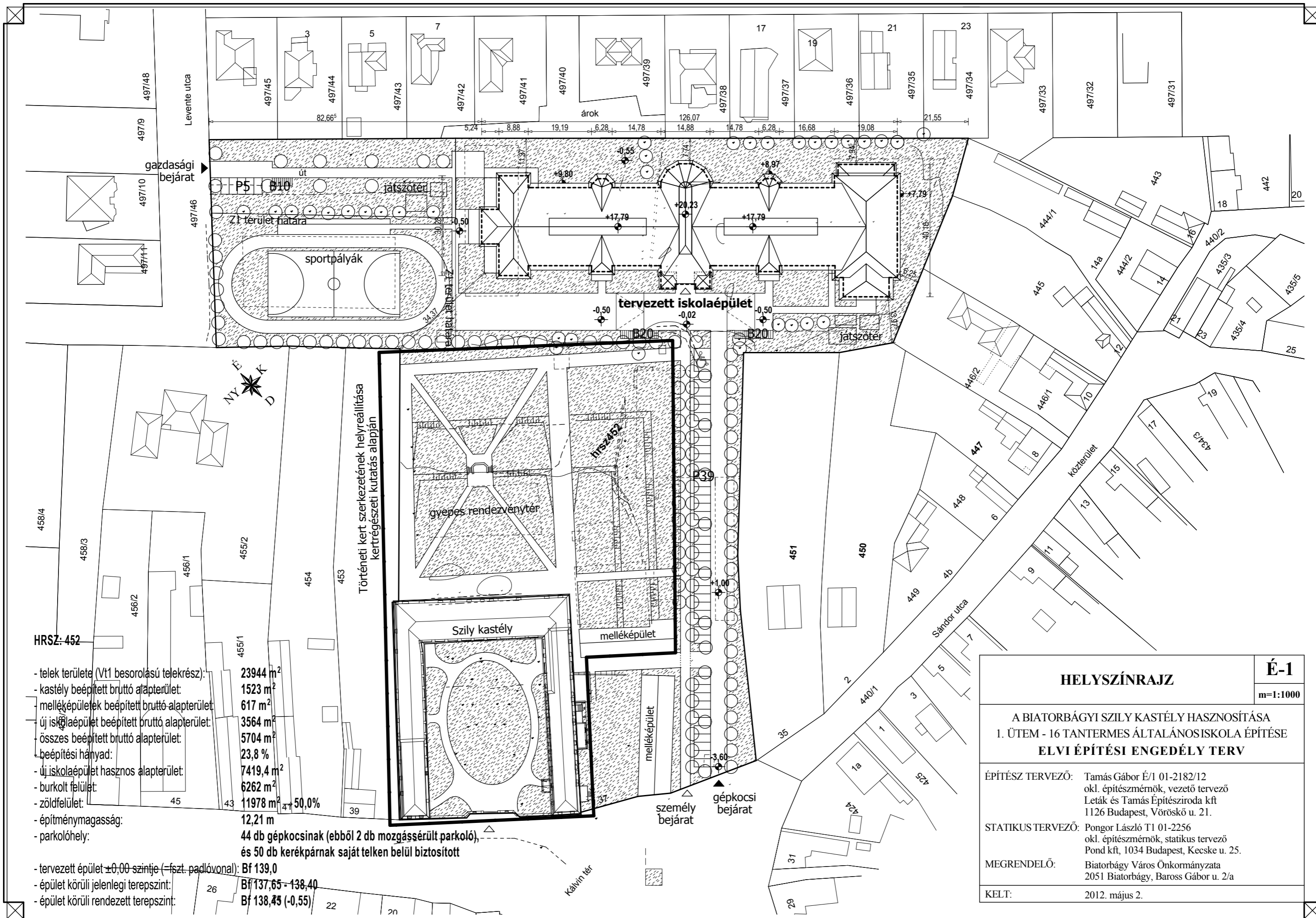
ÉPÍTÉSZ TERVEZŐ: Tamás Gábor É/1 01-2182/12
okl. építész-mérnök, vezető tervező
Leták és Tamás Építésziroda kft
1126 Budapest, Vöröskő u. 21.

STATIKUS TERVEZŐ: Pongor László T1 01-2256
okl. építész-mérnök, statikus tervező
Pond kft, 1034 Budapest, Kecské u. 25.

MEGRENDELŐ: Batorbágy Város Önkormányzata
2051 Batorbágy, Baross Gábor u. 2/a

KELT: 2012. május 2.





HRSZ: 452

- telek területe (Vt1 besorolású telekrész):	23944 m ²
- kastély beépített bruttó alapterület:	1523 m ²
- melléképületek beépített bruttó alapterület:	617 m ²
- új iskolaépület beépített bruttó alapterület:	3564 m ²
- összes beépített bruttó alapterület:	5704 m ²
- beépítési hányad:	23,8 %
- új iskolaépület hasznos alapterület:	7419,4 m ²
- burkolt felület:	6262 m ²
- zöldfelület:	11978 m ² 50,0%
- építménymagasság:	12,21 m
- parkolóhely:	44 db gépkocsinak (ebből 2 db mozgássérült parkoló), és 50 db kerékpárnak saját telken belül biztosított
- tervezett épület ±0,00 szintje (=fszt. padlóvonal):	Bf 139,0
- épület körüli jelenlegi terepszint:	Bf 137,65 - 138,40
- épület körüli rendezett terepszint:	Bf 138,45 (-0,55)

HELYSZÍNRAJZ		É-1
		m=1:1000
A BIATORBÁGYI SZILY KASTÉLY HASZNOSÍTÁSA 1. ÜTEM - 16 TANTERMES ÁLTALÁNOS ISKOLA ÉPÍTÉSE ELVI ÉPÍTÉSI ENGEDÉLY TERV		
ÉPÍTÉSZ TERVEZŐ:	Tamás Gábor É/1 01-2182/12 okl. építészmérnök, vezető tervező Leták és Tamás Építésziroda kft 1126 Budapest, Vöröskő u. 21.	
STATIKUS TERVEZŐ:	Pongor László T1 01-2256 okl. építészmérnök, statikus tervező Pond kft, 1034 Budapest, Kecse u. 25.	
MEGRENDELŐ:	Biatorbágy Város Önkormányzata 2051 Biatorbágy, Baross Gábor u. 2/a	
KELT:	2012. május 2.	



tornaterem látványterve

**A BIATORBÁGYI SZILY KASTÉLY HASZNOSÍTÁSA
1. ÜTEM - 16 TANTERMES ÁLTALÁNOS ISKOLA ÉPÍTÉSE**

ÉPÍTÉSZ TERVEZŐ: Leták és Tamás Építésziroda kft Tamás Gábor É/1 01-2182/12
1113 Budapest, Ábel Jenő u. 4/a okl. építészmérnök, vezető tervező

ELVI ÉPÍTÉSI ENGEDÉLY TERV
2012. május 2.



oktatási szárny látványterve

A BIATORBÁGYI SZILY KASTÉLY HASZNOSÍTÁSA
1. ÜTEM - 16 TANTERMES ÁLTALÁNOS ISKOLA ÉPÍTÉSE

ÉPÍTÉSZ TERVEZŐ: Leták és Tamás Építésziroda kft Tamás Gábor É/1 01-2182/12
1113 Budapest, Ábel Jenő u. 4/a okl. építészmérnök, vezető tervező

ELVI ÉPÍTÉSI ENGEDÉLY TERV
2012. május 2.



aula galéria látványterve

**A BIATORBÁGYI SZILY KASTÉLY HASZNOSÍTÁSA
1. ÜTEM - 16 TANTERMES ÁLTALÁNOS ISKOLA ÉPÍTÉSE**

ÉPÍTÉSZ TERVEZŐ: Leták és Tamás Építésziroda kft
1113 Budapest, Ábel Jenő u. 4/a Tamás Gábor É/1 01-2182/12
okl. építészmérnök, vezető tervező

ELVI ÉPÍTÉSI ENGEDÉLY TERV
2012. május 2.



aula látványterv

**A BIATORBÁGYI SZILY KASTÉLY HASZNOSÍTÁSA
1. ÜTEM - 16 TANTERMES ÁLTALÁNOS ISKOLA ÉPÍTÉSE**

ÉPÍTÉS TERVEZŐ: Leták és Tamás Építésziroda kft Tamás Gábor É/1 01-2182/12
1113 Budapest, Ábel Jenő u. 4/a okl. építészmérnök, vezető tervező

ELVI ÉPÍTÉSI ENGEDÉLY TERV
2012. május 2.



külső látványterv

**A BIATORBÁGYI SZILY KASTÉLY HASZNOSÍTÁSA
1. ÜTEM - 16 TANTERMES ÁLTALÁNOS ISKOLA ÉPÍTÉSE**

ÉPÍTÉSZ TERVEZŐ: Leták és Tamás Építésziroda kft Tamás Gábor É/1 01-2182/12
1113 Budapest, Ábel Jenő u. 4/a okl. építészmérnök, vezető tervező

ELVI ÉPÍTÉSI ENGEDÉLY TERV
2012. május 2.



külső látványterv

**A BIATORBÁGYI SZILY KASTÉLY HASZNOSÍTÁSA
1. ÜTEM - 16 TANTERMES ÁLTALÁNOS ISKOLA ÉPÍTÉSE**

ÉPÍTÉSZ TERVEZŐ: Leták és Tamás Építésziroda kft Tamás Gábor É/1 01-2182/12
1113 Budapest, Ábel Jenő u. 4/a okl. építészmérnök, vezető tervező

ELVI ÉPÍTÉSI ENGEDÉLY TERV
2012. május 2.