



## VÁROS POLGÁRMESTERE

2051 Biatorbágy, Baross Gábor utca 2/A • Telefon: 06 23 310-174/112 mellék  
Fax: 06 23 310-135 • E-mail: polgarmester@biatorbagy.hu • www.biatorbagy.hu

### Beszámoló

#### a Polgármester által átruházott hatáskörben, 2012. II. negyedévben, szociális ügyekben hozott döntésekről

Tisztelt Egészségügyi és Szociális Bizottság!

Biatorbágy Város Önkormányzata Képviselő-testületének a 33/2011. (12.16.) Ör. sz. rendelettel módosított, az egyes pénzbeli és természetben nyújtott szociális ellátásokról szóló 7/2009. (10.30.) Ör. sz. rendelet 3. § (3) bekezdés alapján az alábbiakban teszek eleget a benyújtott kérelmekre, a jogosultság megállapítására, az ellátás folyósítására - esetleg elutasításának indokaira - vonatkozó beszámolási kötelezettségemnek.

A nyilvántartás adatai negyedévente kerülnek kiértékelésre, ill. összegzésre. Ennek segítségével képet kaphatunk az egyes segélyezési/ellátási formák iránti kérelmek mennyiségéről. Figyelemmel kísérhető továbbá, hogy az éves költségvetésben megállapított szociális keret terhére (2011. évben 80.020,- eFt, 2012. évben 66.990,- eFt) polgármesteri hatáskörben hozott döntések alapján összességében mennyi ellátás került folyósításra adott negyedévben, illetve nyomon követhető a jogszabályok módosításainak hatása.

Kérem a Tisztelt Bizottságot, hogy a beszámolót tárgyalja meg és az abban foglaltakat átruházott hatáskörben határozatában fogadja el.

Biatorbágy, 2012. augusztus 27.

Tisztelettel:

Tarjáni István s.k.  
polgármester

Melléklet:

*Beszámoló a Polgármester által átruházott hatáskörben, 2012. II. negyedévben, szociális ügyekben hozott döntésekről*



## VÁROS POLGÁRMESTERE

2051 Biatorbágy, Baross Gábor utca 2/A • Telefon: 06 23 310-174/112 mellék  
Fax: 06 23 310-135 • E-mail: polgarmester@biatorbagy.hu • www.biatorbagy.hu

### Beszámoló

#### a Polgármester által átruházott hatáskörben, 2012. II. negyedévben, szociális ügyekben hozott döntésekről

Biatorbágy Város Önkormányzat Képviselő-testületének az egyes pénzbeli és természetben nyújtott szociális ellátásokról szóló 7/2009. (10. 30.) Ör. sz. rendelete, Biatorbágy Város Önkormányzat Képviselő-testületének a személyes gondoskodást nyújtó ellátásokról szóló 9/2009. (10. 30.) Ör. számú rendelete, valamint Biatorbágy Város Önkormányzat Képviselő-testületének az egyes gyermekjóléti ellátásokról szóló 8/2009. (10.30.) Ör. számú rendelete értelmében a Képviselő-testület hatáskörébe tartozó egyes pénzbeli, valamint természetben nyújtott szociális ellátások:

#### Rászorultságtól függő pénzbeli ellátások

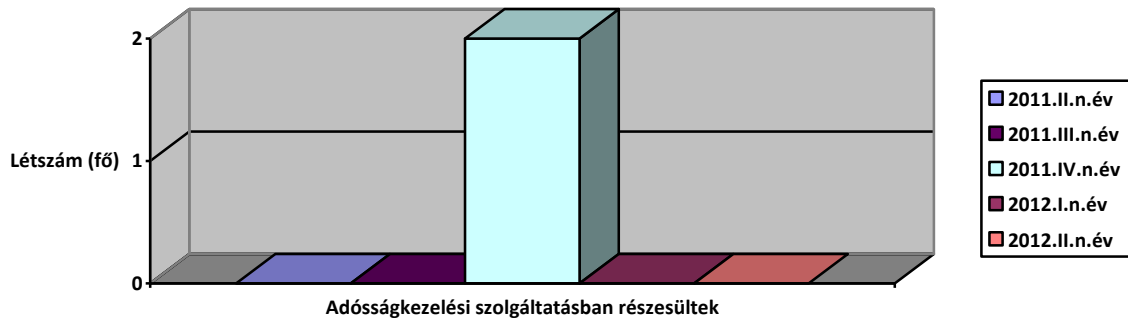
1. Adósságkezelési szolgáltatás
2. Méltányossági ápolási díj
3. Átmeneti segély
4. Temetési segély
5. Kamatmentes szociális kölcsön
6. Gyermekszületési támogatás
7. Rendkívüli gyermekvédelmi támogatás, térítési díjkedvezmény

#### Rászorultságtól függő természetbeni ellátások

8. Köztemetés
9. Szociális étkezés
  - 9.1. Intézményi étkeztetési térítési díjkedvezmény
  - 9.2. Étkeztetés

## RÁSZORULTSÁGTÓL FÜGGŐ PÉNZBELI ELLÁTÁSOK

1. Adósságkezelési szolgáltatás megállapítására **nem került sor** 2012. II. negyedévben.



## 2. Méltányossági ápolási díj

Az ápolási díj a tartósan gondozásra szoruló személy otthoni ápolását ellátó nagykorú hozzátartozó részére biztosított anyagi hozzájárulás. 2007. január 1. napjától a települési önkormányzat képviselő-testülete – az önkormányzat rendeletében meghatározott feltételek fennállása esetén- ápolási díjat állapíthat meg annak a személynek, aki 18. életévét betöltött tartósan beteg személy gondozását, ápolását végzi. A jogosultság megállapítása szempontjából figyelembe vehető egy főre számított családi jövedelemhatár az öregségi nyugdíj mindenkor legkisebb összegének 150%-át, egyedülálló esetén annak 180%-át nem haladhatja meg.

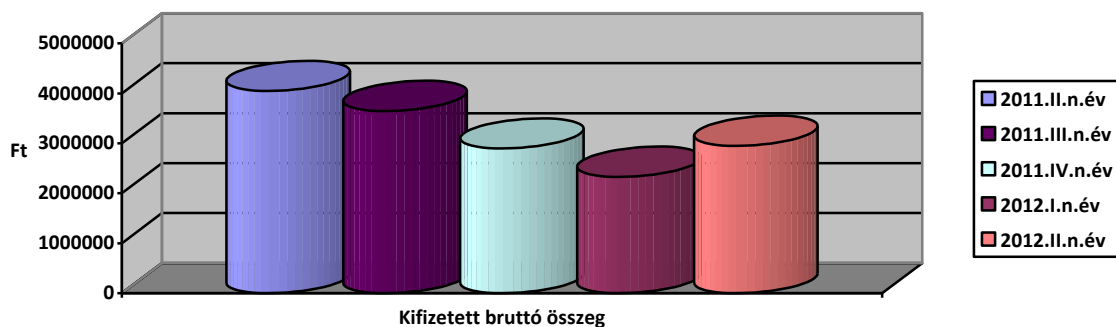
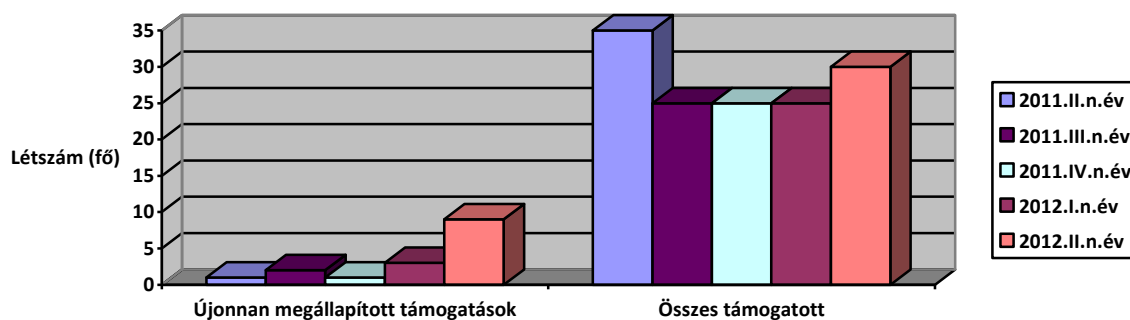
- 2012. II. negyedévében méltányossági ápolási díj megállapítása iránti **kérelmet 10 fő nyújtott be** Biatorbágy Város Polgármesteréhez.
  - ❖ 9 kérelem megfelelt a jogszabályi feltételeknek és a támogatás **megállapításra** került,
  - ❖ 1 kérelmet áttettünk a hatáskörrel és illetékességgel rendelkező polgármesteri hivatalhoz.
- **4 esetben** került sor a korábban megállapított méltányossági ápolási díj **megszüntetésére** (3 esetben az ápolat személy elhunyt, 1 esetben az ellátásban részesülő elköltözött.)

Az ápolási díj összege a polgármesteri hatáskörben hozott ápolási díjak esetén:

Az egyes pénzbeli és természetben nyújtott szociális ellátásokról szóló 7/2009. (10.30.) számú Önkormányzati rendelet 8.§ (3) bekezdése szerint az ápolási díj havi összege a 2011.11.01. napját követően indult ügyekben az öregségi nyugdíj mindenkori legkisebb összegének 120 %-a. Ez az összeg bruttó **34.200.-Ft**, melyet 10 %-os nyugdíjjárulék fizetési kötelezettség terhel, így annak nettó összege 30.780.-Ft.

2012.04.01. – 2012.06.30. közötti időszakban polgármesteri hatáskörben hozott döntés alapján: **30 fő** részesült méltányossági ápolási díjban. **A II. negyedévben erre kifizetett bruttó összeg: 2.950.720.- Ft.**

(Az ápolási díj szolgálati időre jogosít, az ellátás után nyugdíjjárulék, tb-járulék fizetése kötelező.)



### 3. Átmeneti segély

2012. II. negyedévben **29 fő** kérelmező volt, ebből

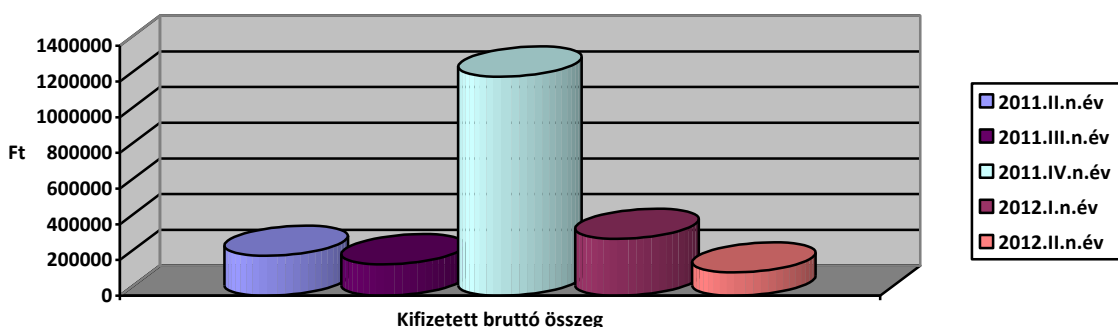
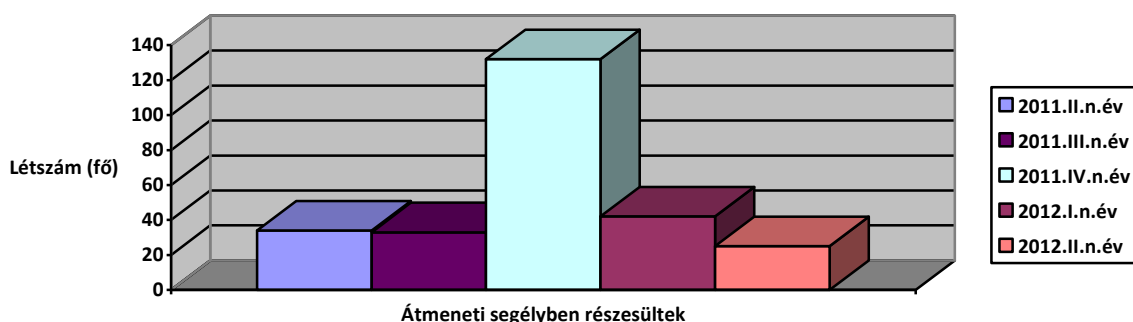
- **25 fő** részesült felnőtt korúak átmeneti segélyében, melynek összege összesen: 130.000,- Ft,

➤ **4 kérelmező** esetében a kérelem **elutasításra került** az alábbiak miatt:

- 1 főnél az elutasítás a 7/2009.(10.30.) Ör. számú rendelet 9. §. (8) bekezdése alapján történt, mivel megállapítást nyert, hogy a kérelmező (gyermekére tekintettel) a kérelem benyújtását megelőző 2 hónapban a Biatorbágy Város Képviselő-testületének az egyes gyermekjóléti ellátásokról szóló 8/2009.(10.30) Ör. számú rendeletében szabályozott rendkívüli gyermekvédelmi támogatásban részesült
- 3 főnél az eljárás megszüntetésre került, mivel a kérelmező a hiánypótlási felszólításnak nem tett eleget.

2012. II. negyedévben a kiutalt átmeneti segélyek összege összesen: 130.000,- Ft volt.

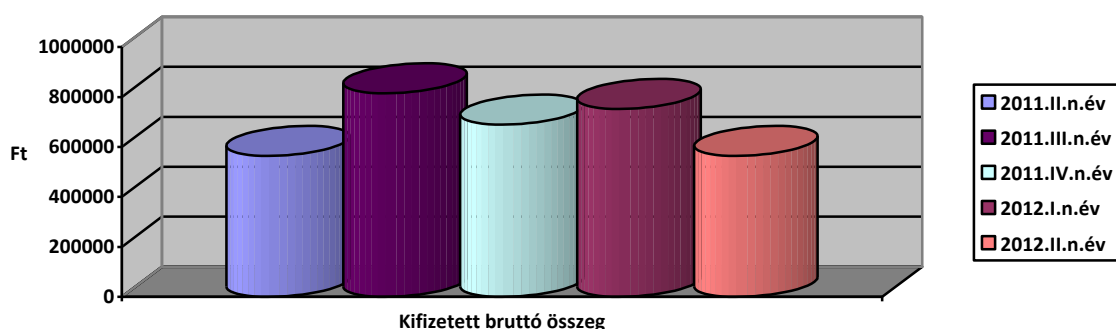
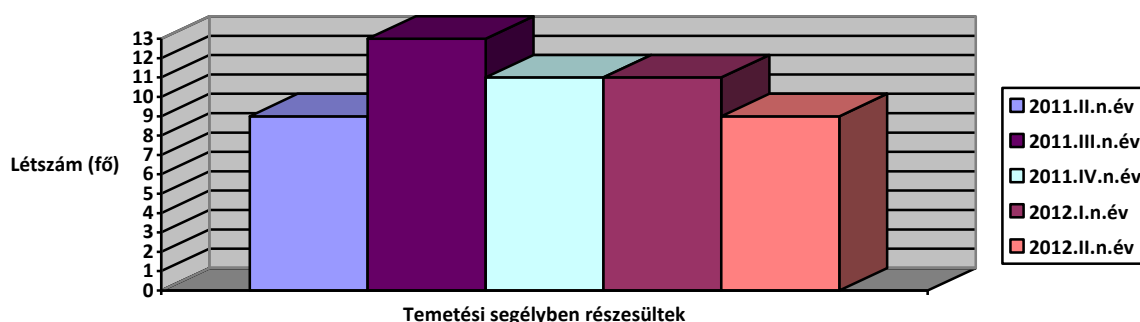
A megállapított, kiutalt segély nagysága 2.000,- Ft-tól 15.000,-Ft-ig terjedt. Segélykérelem az esetek többségében a megélhetésre, tüzelő vásárláshoz, elmaradt közmű számlák kiegyenlítésére, munkanélküli esetében - a munka kereséshez - az utazási költségre vonatkozott.



#### 4. Temetési segély

Temetési segély iránti kérelmet 2012. II. negyedévben **9 fő** nyújtott be Hivatalunkhoz, melyből:

- **9 fő** részesült 62.700,- Ft összegű segélyben, összesen **564.300,- Ft** összegben,
- **elutasításra nem került sor** ebben a negyedévben.



#### 5. Kamatmentes szociális kölcsön

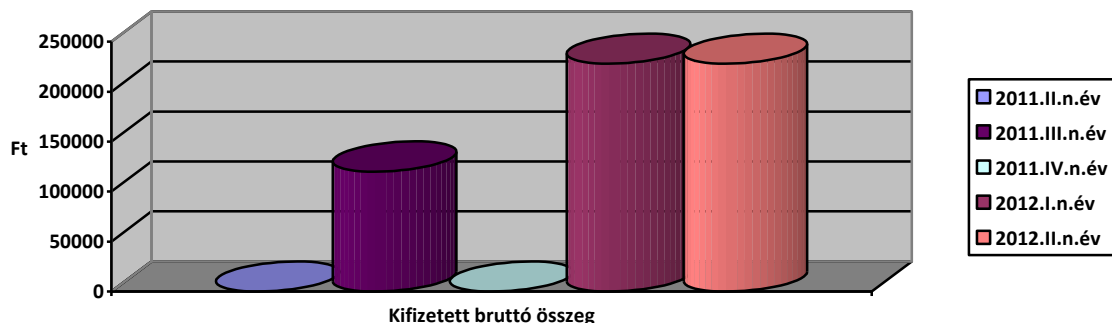
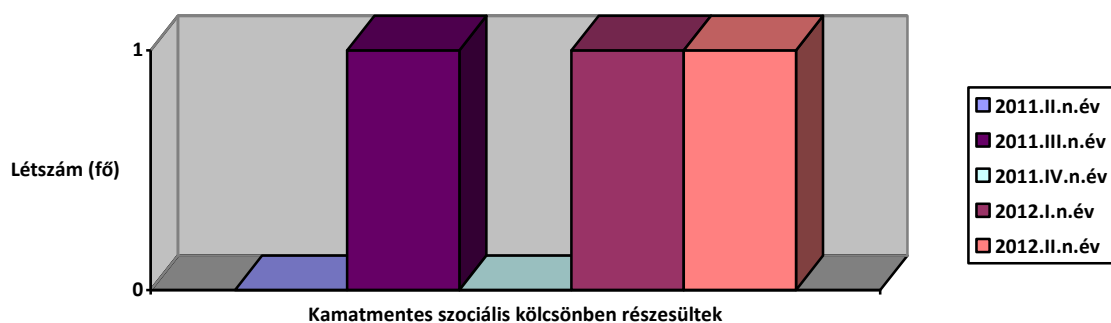
2012. II. negyedévében **2 db** kamatmentes szociális kölcsön megállapítása iránti kérelem került benyújtásra Biatorbágy Város Polgármesteréhez. Ebből

- **1** alkalommal a kölcsön megállapításra került 228.000,- Ft összegben, 2015. április 30-ig terjedő futamidővel. A támogatás célja: lakóingatlanon keletkezett tűz okozta károk helyreállítása.
- **1** kérelem elutasításra került, mivel a kölcsön visszafizetése nem látszott biztosítottnak. Kérelmező fellebbezést nyújtott be, az elbírálás folyamatban van.

A kamatmentes szociális kölcsön önként vállalt feladata Biatorbágy Város Önkormányzat Képviselő-testületének, amelynek a megállapításával a kérelmezőt a hivatalban jegyzőkönyvezett megállapodás szerinti ütemezésben visszafizetési kötelezettség terhel. Ennek érvényesítése érdekében az Igazgatási Osztály együttműködik a Pénzügyi Osztállyal.

A helyi szociális Rendelet értelmében kamatmentes szociális kölcsön adható

- közüzemi díjtartozás megfizetésére, amennyiben a tartozás meghaladja az 50.000,- forintot
- temetési költségek megelőlegezésére
- elemi kár esetében
- kivételes méltánylást érdemlő esetben.



## 6. Gyermekszületési támogatás:

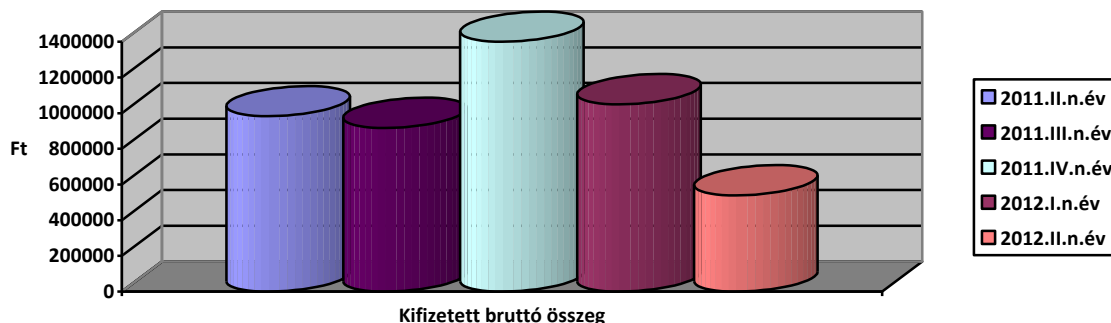
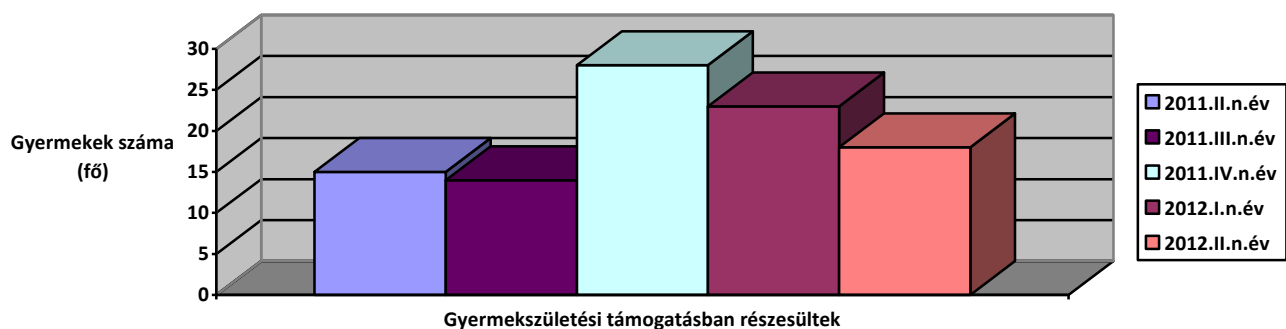
Biatorbágy Város Képviselő-testületének 2012. évi költségvetésének elfogadásával egyidejűleg, **2012. február 24. napjával a korábbi 50.000,- Ft-ról 30.000,- Ft-ra változott** a gyermekszületési támogatás gyermekenként nyújtható összege. Ezt a rendelkezést a rendeletmódosítást követően benyújtott kérelmek esetén kell alkalmazni.

2012. II. negyedévében **18 db** gyermekszületési támogatás iránti **kérelmet** nyújtottak be Biatorbágy Város Polgármesteréhez.

**Ebből:**

- **18 család** esetében **18 gyermek** részére került **megállapításra** gyermekszületési támogatás.

A megállapított és kiutalt gyermekszületési támogatás összege a II. negyedévben: **540.000,- Ft.**



**7.1. Rendkívüli gyermekvédelmi támogatás:**

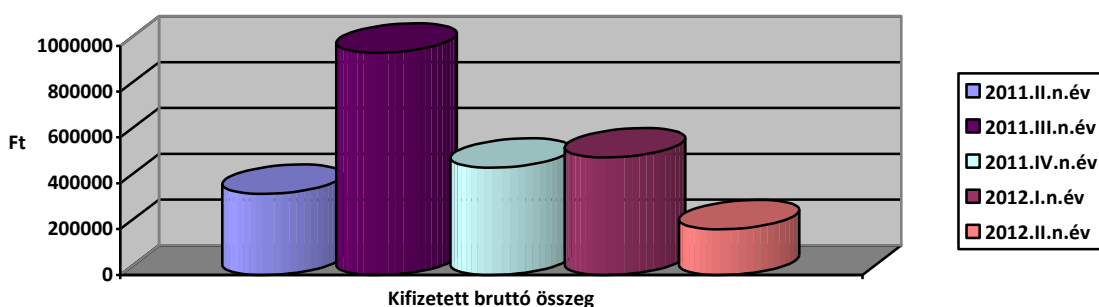
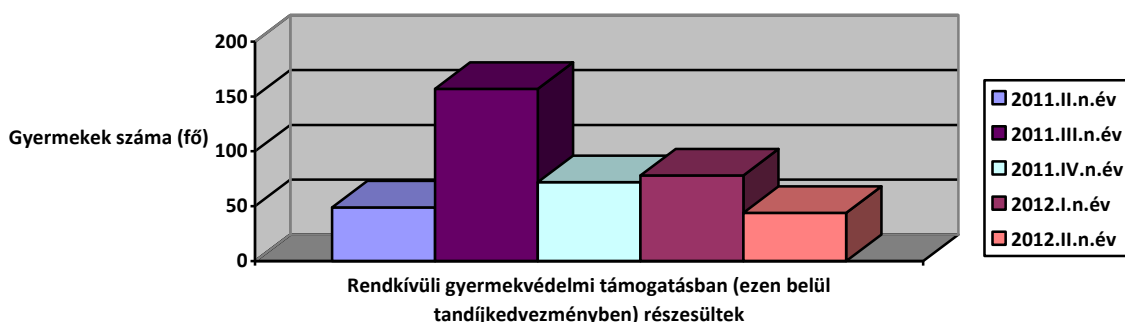
2012. II. negyedévében **19 db** rendkívüli gyermekvédelmi támogatás iránti **kérelmet** nyújtottak be Biatorbágy Város Polgármesteréhez. Ebből:

- **2 család (4 gyermek)** esetében az **eljárás** a 2004. évi CXL. törvény 31. §-a alapján **megszüntetésre** került, mivel kérelmező a kérelem benyújtásán túl a továbbiakban nem kívánt együttműködni a támogatás megállapítása érdekében. Ennek során az elbíráláshoz szükséges dokumentumokat hiányosan csatolta, valamint az eljáró



ügyintéző hiánypótlási felhívására sem reagált, és az erre megállapított határidő meghosszabbítását sem kérte.

- A II. negyedévben: **17 családban** összesen **44 gyermek** részesült rendkívüli gyermekvédelmi támogatásban **199.000,- Ft** összegben.



## 7.2. Intézményi térítési díj és tandíj kedvezmény

Rendkívüli gyermekvédelmi támogatás keretén belül 2012. II. negyedévében a **Pászti Miklós Alapfokú Művészetoktatási Intézmény térítési díjkezdmény** megállapítása iránti kérelmet **nem nyújtottak be** Biatorbágy Város Polgármesteréhez.

## RÁSZORULTSÁGTÓL FÜGGŐ TERMÉSZETBENI ELLÁTÁSOK

### 8. Köztemetés:

A köz költségén történő eltemetés elrendelése, illetve a temetési költség megtérítésére vonatkozó kötelezés a polgármester hatáskörébe tartozik.

A fentiekben szabályozottak szerint Biatorbágyon 2012. év II. negyedévében **nem került sor** köztemetés elrendelésére.

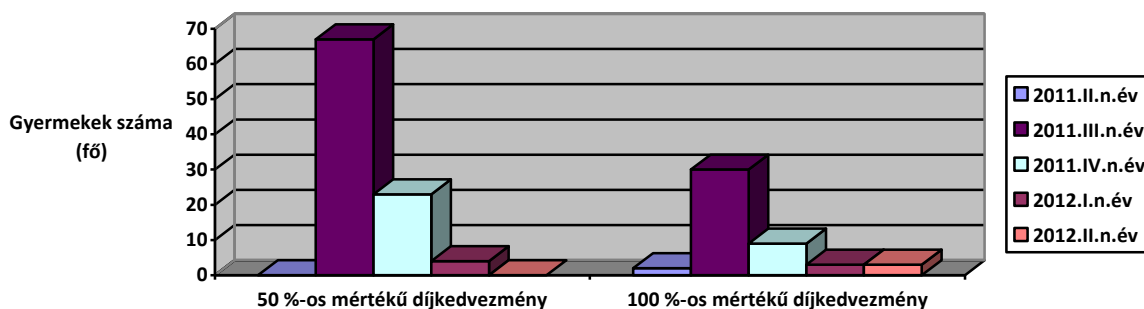
2011. II-IV. negyedévében, illetve 2012. I. negyedévében sem került sor köztemetés költségeinek önkormányzat által történő kifizetésére.

## 9. Szociális étkezés:

### 9.1. Intézményi étkezési térítési díjkezdvezmény (gyermek):

2012. II. negyedévében **3 db** intézményi étkezési térítési díjkezdvezmény iránti ügyet terjesztettek elő Biatorbágy Város Polgármesteréhez. Ebből:

- **1 család (1 gyermek)** esetében a támogatás **megszüntetésre** került, mivel a gyermek családi napközis jogviszonya megszűnt.
- **2 család** esetében **3 gyermek** részére az intézményi étkezési térítési díjkezdvezmény **100%-os** mértékben megállapításra került.



### 9.2. Étkeztetés (felnőtt korú):

Az étkeztetés keretében azoknak a szociálisan rászorultaknak a legalább napi egyszeri meleg étkezéséről kell gondoskodni, akik azt önmaguk, illetve eltartottjaik részére tartósan vagy átmeneti jelleggel nem képesek biztosítani, különösen:

- koruk,
- egészségi állapotuk,
- fogyatékoságuk, pszichiátriai betegségük,
- szenvedélybetegségük, vagy
- hajléktalanságuk miatt.

Az étkeztetést az étel elvitelének lehetővé tételével, illetve lakásra szállításával kell biztosítani. Az önkormányzat, mint intézményfenntartó ingyenes ellátásban részesíti azt az ellátottat:

- aki jövedelemmel nem rendelkezik,
- étkeztetés és házi segítségnyújtás esetében, akinek a családja jövedelemmel nem rendelkezik.

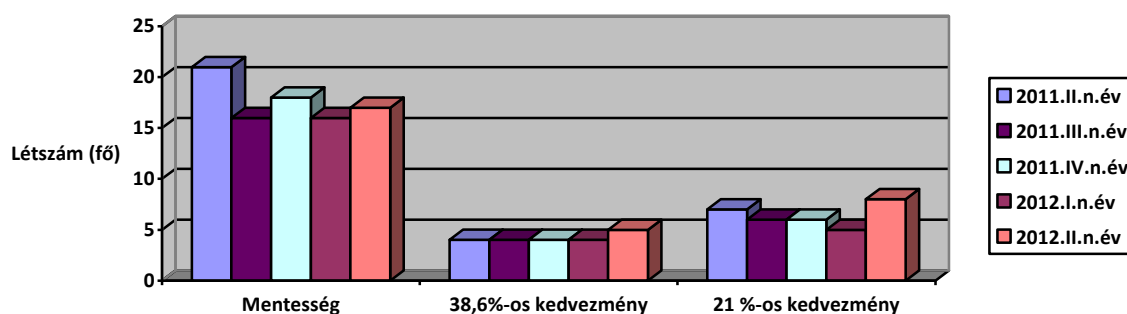
A lakáson történő étkeztetés térítési díja a kiszállítás költségét is tartalmazza. Ha az étel lakásra történő kiszállítása közös háztartásban élő személyek részére történik, a kiszállításért fizetendő térítési díjat csak egy személyre lehet megállapítani.

Biatorbágy Város Képviselő-testülete a személyes gondoskodást nyújtó ellátásokról szóló 9/2009. (10. 30.) Ör. számú rendeletét módosította a 4/2010. (03. 30.) Ör. számú rendeletével. Az étkezési térítési díj az alábbiak szerint lett megállapítva:

### 2012. június 30. napjáig:

- I. Kategória: - 17 fő mentesült a díj fizetése alól,
- II. Kategória - 5 fő 38,6 %-os kedvezményben,
- III. Kategória: - 8 fő 21 %-os kedvezményben részesült.

2012. II. negyedévben erre kifizetett összeg: 515.425,- Ft, mely havonta átlagosan: 171.808,- Ft.



Biatorbágy, 2012. augusztus 27.

Tarjáni István s.k.  
polgármester

Összeállította: Igazgatási Osztály  
Felelős: Pomaházi Krisztina igazgatási osztályvezető



**BIATORBÁGY**

**VÁROS KÉPVISELŐ-TESTÜLET**

Egészségügyi és Szociális Bizottság

2051 Batorbágy, Baross Gábor utca 2/a. • Telefon: 06 23 310-174/112, 113, 142

Fax: 06 23 310-135 • E-mail: hivatal@pmh.biatorbagy.hu • www.biatorbagy.hu

## Határozati javaslat

**Biatorbágy Város Önkormányzat Képviselő-testületének Egészségügyi és Szociális  
Bizottsága  
.../2012. (...) Öh. számú  
határozata**

**a Polgármester által átruházott hatáskörben, 2012. II. negyedévben, szociális  
ügyekben hozott döntésekről szóló beszámoló jóváhagyásáról**

Biatorbágy Város Önkormányzat Képviselő-testületének Egészségügyi és Szociális Bizottsága megtárgyalta a Polgármester által átruházott hatáskörben, 2012. II. negyedévben, szociális ügyekben hozott döntésekről szóló beszámolót.

Biatorbágy Város Önkormányzat Képviselő-testületének az egyes pénzügyi és természetben nyújtott szociális ellátásokról szóló 7/2009. (10.30.) Ör. számú rendeletének 3. § (3) bekezdése, valamint Batorbágy Város Önkormányzata Szervezeti és Működési Szabályzatáról szóló 3/2011. (02.25.) Ör. számú rendeletének 27. §, valamint 47. §-ában foglaltak alapján Batorbágy Város Önkormányzat Képviselő-testületének Egészségügyi és Szociális Bizottsága a beszámolót jóváhagyja.

Dr. Lehel István  
elnök