



BIATORBÁGY

VÁROS POLGÁRMESTERE

2051 Bátorbágy, Baross Gábor utca 2/a. • Telefon: 06 23 310-174/112, 113
Fax: 06 23 310-135 • E-mail: polgarmester@batorbagy.hu • www.batorbagy.hu

ELŐTERJESZTÉS

Beszámoló a Családsegítő Központ és Gyermekjóléti Szolgálat 2011. évi tevékenységéről

Bátorbágy Város Önkormányzata szervezeti és működési szabályzatáról szóló 3/2011.(02.25.) önkormányzati rendelete 1/B. számú melléklete 2. pontjában foglaltak szerint Az Egészségügyi és Szociális Bizottság átruházott hatáskörben hagyja jóvá a szociális, gyermekvédelmi, egészségügyi intézmények szervezeti és működési szabályzatait, szakmai programjait, szakmai terveit, éves szakmai beszámolóit, így a Bátorbágyi Családsegítő Központ és Gyermekjóléti Szolgálat 2011. évi tevékenységéről szóló szakmai beszámolót is.

A Tóth Attila intézményvezető által készített Bátorbágyi Családsegítő Központ és Gyermekjóléti Szolgálat 2011. évi tevékenységéről szóló szakmai beszámoló az előterjesztés mellékletében olvasható.

Kérem a Tisztelt Egészségügyi és Szociális Bizottságot, hogy az előterjesztésben foglaltakat tárgyalja meg és átruházott hatáskörben hozza meg döntését a Családsegítő Központ és Gyermekjóléti Szolgálat 2011. évi tevékenységéről.

Bátorbágy, 2012. március 14.

Tisztelettel:

Tarjáni István s.k.
polgármester

Határozati javaslat

Biatorbágy Város Önkormányzat Képviselő-testülete Egészségügyi és Szociális Bizottságának /2012.()ESZB. számú határozata

Beszámoló a Családsegítő Központ és Gyermekjóléti Szolgálat 2011. évi tevékenységéről

Biatorbágy Város Önkormányzat Képviselő-testülete Egészségügyi és Szociális Bizottsága megtárgyalta és elfogadta a Biatorbágyi Családsegítő Központ és Gyermekjóléti Szolgálat 2011. évi tevékenységéről szóló beszámolót.

A beszámolót a határozat melléklete tartalmazza.

Tarjáni István s.k.
polgármester

dr. Kovács András s.k.
jegyző

BIATORBÁGYI
CSALÁDSEGÍTŐ
KÖZPONT



Biatorbágyi Családsegítő Központ és Gyermekjóléti Szolgálat

2051 Biatorbágy, Mester utca 2.

Tel.: 06 - 23/ 534 – 590 Fax: 06 - 23/ 534 – 591 Mobil: 06 - 30/ 33 - 74 - 778

www.csaladsegito.biatorbagy.hu e-mail: csaladsegito@biatorbagy.hu

Szakmai beszámoló

A Biatorbágyi Családsegítő Központ
és Gyermekjóléti Szolgálat
tevékenységéről
2011.

TARTALOMJEGYZÉK

| | |
|---|-----------|
| 1. Szociális étkeztetés | 3 |
| Meghatározás | 3 |
| Adatok | 3 |
| Részletezés és elemzés | 3 |
| 2. Házi segítségnyújtás | 4 |
| Meghatározás | 4 |
| Adatok | 4 |
| A szolgáltatás tartalma | 4 |
| Részletezés és elemzés | 5 |
| Programok | 6 |
| 3. Családsegítés | 6 |
| Meghatározás | 6 |
| Adatok | 6 |
| Részletezés és elemzés | 6 |
| Adománykezelés | 8 |
| Adósságkezelés | 8 |
| 4. Gyermekjóléti szolgáltatás | 9 |
| Meghatározás | 9 |
| Adatok | 9 |
| A szolgáltatás tartalma | 9 |
| Részletezés és elemzés | 9 |
| 5. Ifjúságsegítés | 12 |
| Adatok | 12 |
| Részletezés és elemzés | 12 |
| Tevékenységek | 13 |
| Pénzügyi beszámoló a 2011. évről | 14 |

A Biatorbágyi Családsegítő Központ és Gyermekjóléti Szolgálat működésének célja, hogy el-
lássa a hatályos szociális- és gyermekvédelmi törvények és végrehajtási rendeleteik, valamint a szak-
mai szabályok szerinti működésben, a fenntartó Önkormányzat rendeletének megfelelően a települé-
sen élők körében a szociális és gyermekvédelmi feladatokat.

A cél elérése érdekében az intézmény 2011-ben az alábbi szolgáltatásokat működtette:

Szociális területen:

1. Szociális étkeztetés
2. Házi segítségnyújtás
3. Családsegítés, ezen belül adósságkezelés, adományközvetítés

Gyermekvédelmi területen:

4. Gyermekjóléti szolgáltatás
5. Ifjúságsegítés
6. Játsszóház (az év áprilisáig)

**Beszámolómban az egyes szolgáltatásoknál először azok meghatározását, majd fő adato-
kat közlök. Ebből elnagyolt képet szerezhet az olvasó az adott tevékenységről. Ezt követően sze-
repele az egyes szolgáltatásoknál az adatok részletezése és elemzése.**

1. Szociális étkeztetés

Meghatározás

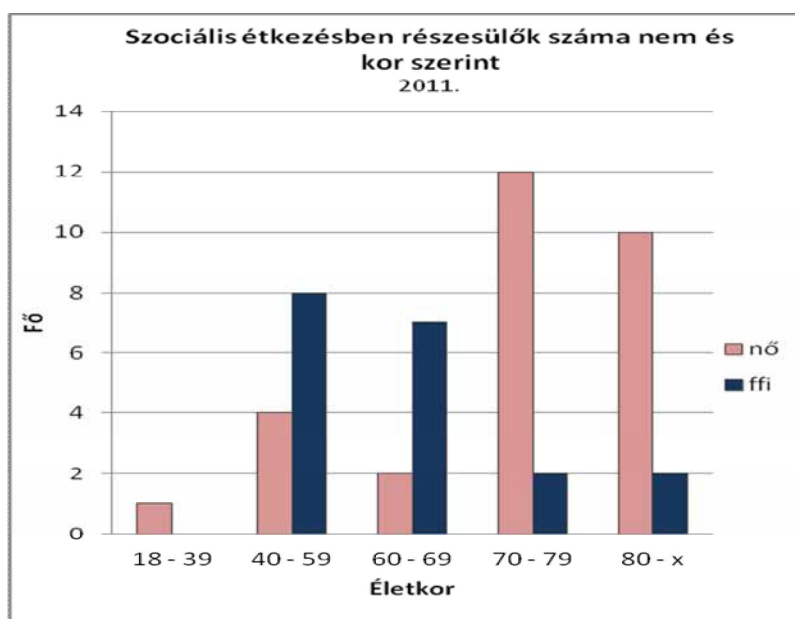
A szolgáltatás keretében azoknak a szociálisan rászorultaknak legalább **napi egyszeri meleg étke-
zéséről** kell gondoskodni, akik azt nem képesek biztosítani önmaguk, vagy hozzátartozóik számára,
különösen koruk, egészségi állapotuk, fogyatékoságuk, pszichiátriai betegségük, szenvedélybetegsé-
gük, vagy hajléktalanságuk miatt.

A napi egyszeri melegételt főzőkonyhából ételhordóban az ügyfél **lakására szállítjuk** az in-
tézmény használatában lévő autóval. Az étel minőségére lényegi kifogás nem érkezett. Diétás igényt is
ki tudunk szolgálni.

Adatok

Az év folyamán, napi szinten **összesen 76 fő** részesült az **ellátásban**. Térítési díjat jövedel-
mük alacsony volta miatt 17 fő nem fizetett.

Részletezés és elemzés



A grafikonból látható, hogy az igénybevevők létszáma hogy oszlik meg. Amíg a férfiak az ellátást 40-70 év közt veszik a legtöbben igénybe, addig a nők részéről a rászorultsági időszak leginkább 70 évnél kezdődik. Az aggasztó az, hogy a férfiak már aktív korokban rászorulnak az ellátásra. Ennek oka a rossz egészségi állapotban (leszállékolt státusz), a szenvedélybetegségben és az egyedüllétben (válás) kereshető.

Az ellátásért nem fizetők többsége is a férfiak közül kerül ki. A be nem jelentett munkavégzés és a tartós munkanélküliség következtében nagyon alacsony nyugdíj összegre válnak jogosulttá az erejük teljében feketemunkát végző és jól kereső férfiak. Betegséggel és idősödve viszont a megélhetésük veszélybe kerül.

A külterületen élők száma egyre növekszik ellátásuk a távolság és a terepviszonyok közt költséges. Elmondható, hogy ételszállító autónk naponta bejárja a település egészét.

2. Házi segítségnyújtás

Meghatározás

A házi segítségnyújtás keretében az **alapvető gondozási, ápolási feladatok elvégzésével** segítenünk kell a rászorulóknak az önálló életvitel fenntartásában, az ellátott és lakókörnyezete higiéniai körülményeinek megtartásában, a veszélyhelyzetek kialakulásának megelőzésében, illetve azok elhárításában. Ehhez jön még sok idős ember esetében az egyedüllét terhének enyhítése is.

A házi segítségnyújtásban gondoskodunk:

- a) azokról az **időskorú** személyekről, akik otthonukban önmaguk ellátására saját erőből nem képesek és róluk nem gondoskodnak,
- b) azokról a pszichiátriai betegekről, **fogyatékos** személyekről, valamint szenvedélybetegségekről, akik állapotukból adódóan az önálló életvitellel kapcsolatos feladataik ellátásában segítséget igényelnek, de egyébként önmaguk ellátására képesek,
- c) azokról az egészségi állapotuk miatt rászoruló személyekről, akik ezt az ellátási formát igénylik,
- d) azokról a személyekről, akik a **rehabilitációt** követően a saját lakókörnyezetükbe történő visszailleszkedés céljából támogatást igényelnek önálló életvitelük fenntartásához.

Adatok

Az év folyamán rendszeresen 84 főt látott el a szolgáltatás. Ebből 21 fő volt a belépő és 28 fő az ellátásból kilépő. A kilépések oka nagyrészt az elhalálozás volt. A szolgáltatásért 4 fő nem fizetett térítési díjat alacsony jövedelmük miatt.

A szolgáltatás tartalma

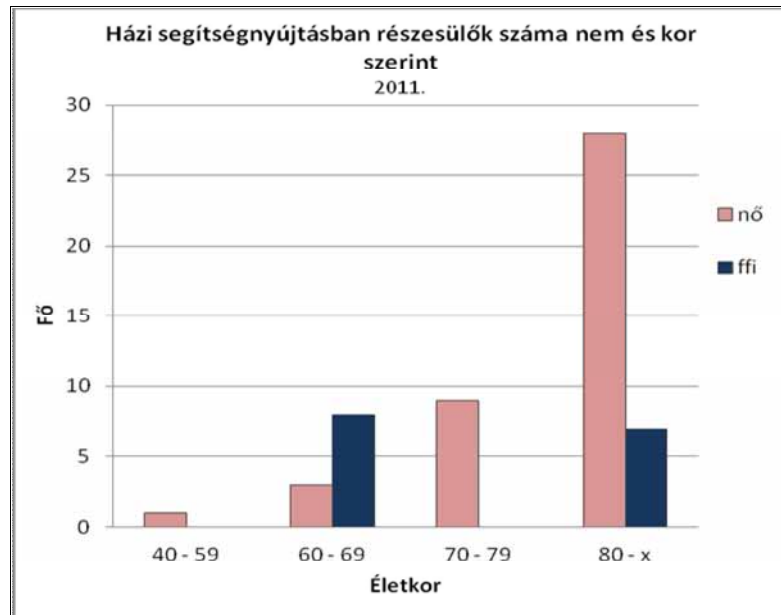
Az alkalmazottak átlagban napi 7 órát töltenek az ügyfelek között a lakásukon. A munkaidejük fennmaradó részében esetmegbeszélésen, intézményi értekezleten vesznek részt, illetve az ellátottak érdekében ügyeket intéznek az Önkormányzatnál, az orvosokkal tartják a kapcsolatot, gyógyszerértékből váltanak ki gyógyszert ügyfeleiknek, és bevásárlást bonyolítanak a kérésükre.

Feladatunknak tartjuk, hogy az ellátást kérők **családtagjait** minél jobban **bevonjuk** a gondozásba, a meglévő segítő szálakat ne váltsuk ki, hanem inkább erősítsük megjelenésünkkel. Mégis sajnálatos módon az mondható el, hogy sok idős ember hozzátartozói nagy részben a munkára való hivatkozással az ápolást nem tudják vállalni. Az idős embereknél a gyakori és ismétlődő súlyosabb betegség esetén a hosszan tartó és szakértelmet, egész embert kívánó gondozást a család nem mindig tudja vállalni. Van olyan családtag is, aki a rossz kapcsolatra hivatkozással nem látogatja idős szülőjét. a sérelmek feldolgozása és a felek közeledése a családsegítéssel együttműködve feladatunk, bár csekély eredménnyel járt.

Együttműködés a háziorvosokkal és az önkormányzattal alakult ki a legszorosabban az ellátottak érdekében. Több esetben kiegészítő munkát végez a házigondozó a családsegítő kollégával. A jelzőrendszeres házi segítségnyújtást biztosító kistérségi intézménytől nem kapunk adatokat arra vonatkozóan, hogy kiket látnak el a településen. Vannak olyan személyek, akiknek mindkét szolgáltatás jár, az ő esetükben szükséges a jobb együttműködés. A Gizella Otthonnal az idősek átmeneti elhelyezésében tud a szolgáltatás együttműködni. a kórházak szociális munkásai is megkeresik a szolgáltatást egy-egy idős kezelést követően, így biztosítható az otthoni gyógyulás folyamatossága.

Lehetőségünk volt, a szomszédság segítő szándékát növelendő, **tiszteletdíj** formájában megbízni 7 arra alkalmas embert, hogy a környezetükben élő időseket minél szélesebb körben támogassák. Ezáltal növekszik az önkéntes szociális munkát vállalók száma, és persze a helyi társadalom kohéziója is.

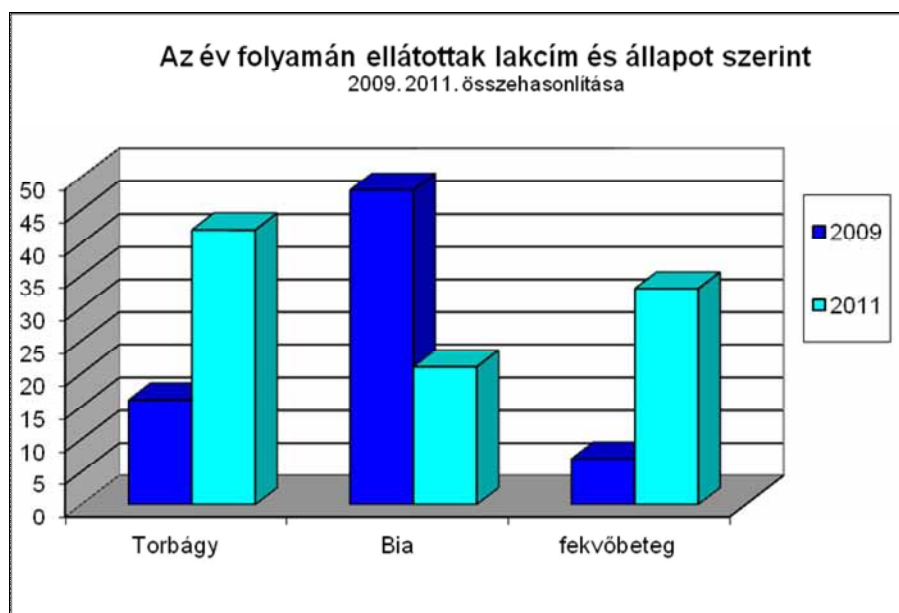
Részletezés és elemzés



Látszik, hogy a nők lényegesen többen vannak (kb.3x) a férfi ellátottnál. Számuk 80 év felett ugrásszerűen megnő. Ez azt is jelenti, hogy ellátottaink egyre rosszabb egészségi állapotban vannak, egyre többen vannak a napi több óra gondozást igénylő, nehezebb feladatot jelentő emberek.

Az ügyfelek körében a napi 1 óránál több gondozási időt igénylők száma nőtt. Ez azt jelenti, hogy egy nap többször és hosszabb időt kell tölteni náluk, vagyis egy gondozó kevesebb személyt tud meglátogatni. Emelni is kellett az év folyamán a gondozók számát. Az **ágyban fekvő** idős emberek száma lényegesen növekedett az utóbbi két évben, amely a tisztálkodás, bepelenkázás, mozgatás feladatait növelte. Az ilyen ellátottak fizikailag jobban megterhelik a gondozóinkat.

Területileg elmondható, hogy az új lakóterületen és a torbágyi részen nőtt az ellátottak száma.



Terveink között szerepel, hogy a Biai részen is (az Intézmény régi helyén, Szabadság u. 8.) hente 2 – 3 alkalommal délelőtt rendelkezésre álljunk a könnyebb kapcsolattartás érdekében, mivel az ott élő idős embereknek az új helyen lévő intézmény megközelítése nehézkes. Reményeink szerint ezzel a lépéssel növekszik a gondozottaink száma.

Programok

A már hagyományosnak mondható **Idősek Világnapja** városi szintű rendezvény lebonyolítására az Önkormányzattal együttműködésben 2011. szept. 30-án került sor a Faluház nagytermében. Az idelátogató több mint 80 vendégnek műsorral, szendvicsekkel, üdítővel, aprósüteménnyel kedveskedtünk.

Úgy gondoljuk, hogy idősebb embereknek szóló programokból többet kéne szervezni és bővíteni a résztvevők létszámát is. Olyan idős embereket is jó volna ezekre behozni, akik nem tartoznak semmilyen szervezethez sem.

Karácsonykor intézményi pénzből valamint adományokból, ajándécsomagot nyújtottunk át ellátottainknak, melyet gondozóink házhoz szállítottak.

3. Családsegítés

Meghatározás

A családsegítés a **szociális** vagy **mentálhigiénés problémák**, illetve egyéb krízishelyzet miatt segítségre szoruló személyek, családok számára az ilyen helyzethez vezető okok megelőzése, a krízishelyzet megszüntetése, valamint **az életvezetési képesség megőrzése céljából** nyújtott komplex szolgáltatás.

A családsegítés keretében biztosítjuk:

- a) a szociális, életvezetési, mentálhigiénés, jogi, pszichológiai **tanácsadást**,
- b) az anyagi nehézségekkel küzdők számára a pénzügyi, természetbeni ellátásokhoz, továbbá a szociális **szolgáltatásokhoz** való hozzájutás **megszervezését**, és igénylését,
- c) különböző pénzügyi támogatások és ellátások **ügyintézését**, mint pl. nyugdíj, családtámogatások, stb.
- d) adósságkezelést, **rezsihátralékok** kezelését,
- e) **kapcsolati** problémák megoldásának segítségét,
- f) a családgondozást, így a családban jelentkező működési zavarok, illetve konfliktusok megoldásának elősegítését, ami gondozási **terv alapján** folytatott többszöri találkozást és munkát jelent,
- g) a tartós **munkanélküliek**, a fiatal munkanélküliek, a lakhatási problémákkal küzdők, a fogyatékkal élők, a szenvedélybetegek, illetve egyéb szociálisan rászorult személyek és családtagjaik részére tanácsadás nyújtását.

Adatok

Ügyfeleinknek száma az év folyamán 204 fő volt (78 ffi, 126 nő). Közülük 103 fő először 2011-ben kereste fel a szolgáltatást. Az intézmény éves forgalma 1123, ez a szám a forgalmi napló adatát mutatja, ennyi alkalommal találkoztunk, intézkedtünk ügyfeleink érdekében. A személyes találkozások, telefonálások, ügyintézés mellett rengeteg levelet kell megírnunk mind az ügyfeleknek, mind az ügyfelek nevében, és ügyében.

Lezárt esetek száma az év folyamán: 114 fő. Rendszeres szociális segélyben részesülők száma: 17 fő. Ők egy éven túli tartósan munkanélküli emberek.

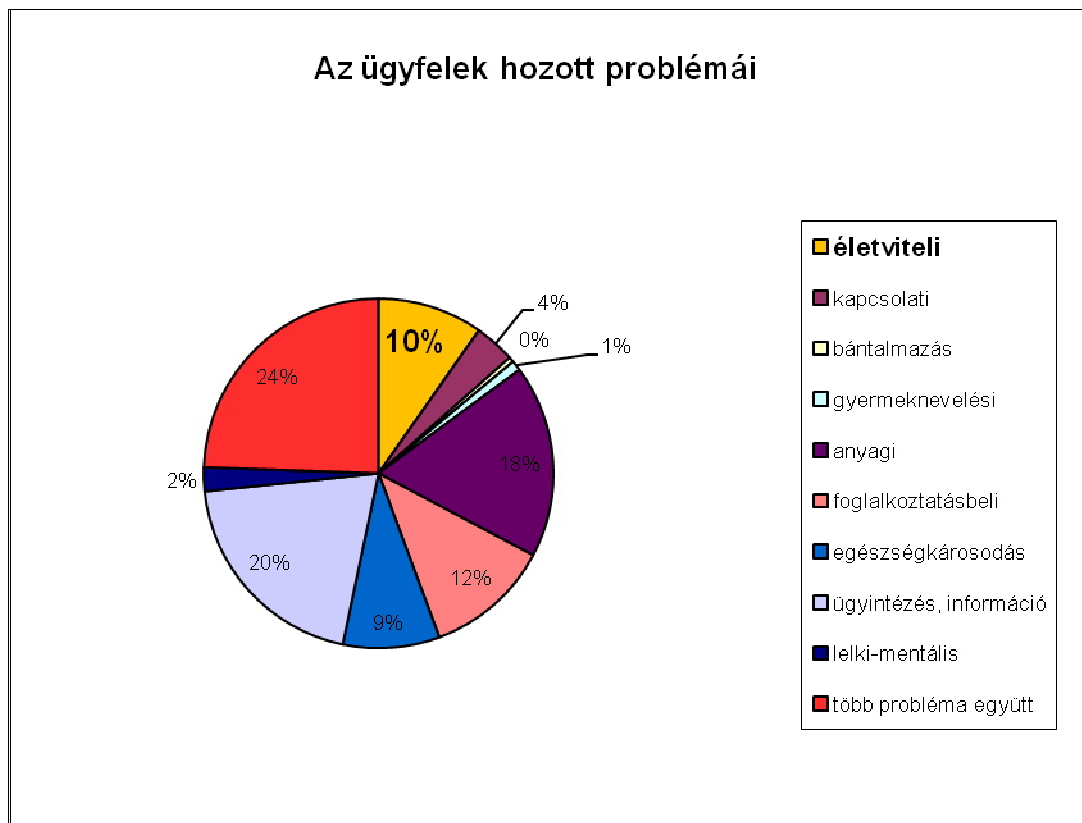
Részletezés és elemzés

Az ügyfeleinket különféle szempontok szerint csoportosítva az alábbi arányokat kapjuk:

Munkaaktivitás: inaktív 50%-uk, közülük 42% megváltozott munkaképességű ember.
Családi összetétel: egyedül élő 38%-uk.
Iskolai végzettség: 8 osztályt végzett az ügyfelek 52%-a.

A fenti csoportba tartozók a legveszélyeztetettebbek és a leg rászorultabbak.

A családsegítést felkeresők az alábbi problémákat hozták hozzánk:

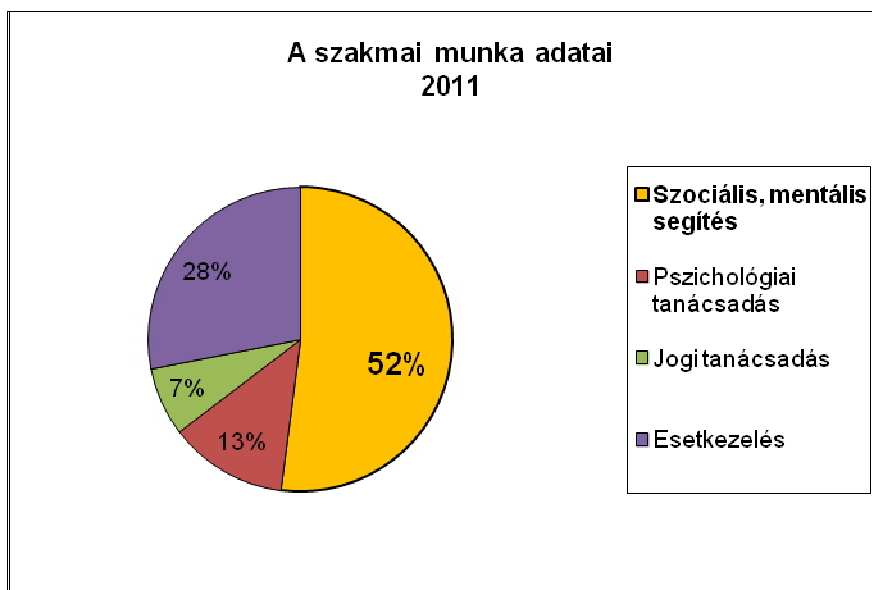


Negyedrészük több problémával, megoldandó kérdéssel küszködik, az ő segítségük elhúzódó, komplex feladatot jelent, ugyanakkor intenzitást kíván, mert gyors és érezhető változást várnak a segítő szakembertől.

Ezt követi az ügyintézési nehézséggel küzdők száma. Az év során az élet minden területén megváltoztak a szabályzók, a jogosultságok, az ügyintézés helyei, a hivatalok nevei, elérhetőségei. Ezt tömegek nem tudták követni, így sok segítségre szorultak.

Szorosan a problémák számában ez után következik az anyagi jellegű segítségkérés. Ez összefügg a munkaaktivitás soral és az elszegényedési tendenciával.

A szakmai munka adatai



A szociális, mentális segítségnyújtás eszközei:

- ügyintézés segítése, ha kell a segítségkérővel együtt intézkedés telefonon, személyesen.
- információadás, az ismeretek bővítése a cél érdekében, információforrások felkutatása
- segítő beszélgetés, mellyel növelhető az egyén önértékelése, képessé válik a probléma megoldására
- Az ügyfél környezetének – ha lehet – mozgósítása, a szükséges változások előmozdítása az egyénben is.

Pszichológiai, jogi tanácsadás (nem képviselő) szakember bevonásával történik.

Az esetkezelés folyamán a helyzetfeltárás és –elemzés során a probléma mélyebb természetű okaira keressük a megoldást. Kerete a tervekészítés és annak végrehajtása felelősök, határidők kitűzésével, megállapodás keretében. **143** olyan **esetünk** volt, ahol a **problémák halmozottan** jelentkeztek, vagyis bonyolult gondozási folyamatot, un. esetkezelést kellett végrehajtani.

Az **esetkezelések** magas száma azt jelenti, hogy a hozzánk fordulók többségükben olyan gondokkal küzdenek, amelyek bonyolultak, többszereplősek, és amelyeket tervszerű, több találkozást igénylő megállapodás keretében lehetett megoldani. A siker érdekében jó együttműködést alakítottunk ki az egészségügyi szolgáltatókkal, az Önkormányzat Igazgatási Osztályával, az illetékes társadalombiztosítási szervezetekkel, a közüzemi szolgáltatókkal, és a munkaügyi kirendeltséggel. A helyi társadalmi szervezetek és az egyházak is együttműködő partnereink.

Idén nehézségeket okozott a **rendszeres szociális segélyben** részesülteknek – számuk 17-re növekedett - a munkához jutását segíteni. Mivel az 50 év feletti korosztályából kerülnek ki, nagyon nehéz nekik munkát keresni. Ráadásul a tartós munkanélküli állapot miatt mentálisan sincsenek jó állapotban, anyagi helyzetük pedig az állásinterjúra történő utazást szinte lehetetlenné teszi.

Az **ügyintézés és iratszerkesztési** szolgáltatás a gyorsan változó jogszabályi környezetben segíti ügyfeleinket az eligazodásban. Sokan veszik igénybe a fénymásolást és a faxolási lehetőséget is. Jó szolgálatot tesz az internet, mert segítségével elérjük a hatályos űrlapokat, sőt a telefonálás mellett egyre inkább előnyben részesítik a munkaügyi és társadalombiztosítási szervek az elektronikus információadást.

A **fagyásveszély** elkerülése érdekében intézményünk koordinálja a tűzifa felajánlásokat és a kiszállásban is tevőleges szerepet vállaltunk. Továbbra is nagy gondot okozott a téli tüzelő megoldása sok gondozottunknak. Helyben megtettük a lépéseket, hogy a szervezetek, egyházak s a lakosok figyeljenek egymásra. Sajnos idén nem sikerült fát szereznünk az erdészettől, de önkormányzati segítséggel tudtunk a rászorulóknak tűzifát juttatni. Ennek megoldására a jövőben egy már tavasztól elkezdődő tervet kéne készíteni, s a fát deponálva a rászorulóknak tűzifát juttatni télen.

Adománykezelés

A Szily kastély épületében lévő **adományraktár** hetente tart nyitva. Az év folyamán ezt **143 rászoruló** kereste fel, egy alkalommal átlag 6 fő. Ruhaneműt, lábbelit, konyhai eszközöket, ágyneműt, játékokat, könyveket, stb. hoznak be hozzánk, amit a szabályzatnak megfelelően lehet elvinni a rászorulóknak. Időnként számítógép adományt is tudtunk közvetíteni.

Olyan esetekben is tudunk segíteni, amikor valamilyen egészségügyi segédeszközre van szükség (kerekesszék, szobavécé, kórházi ágy). Úgyszintén sok, valakinél feleslegessé vált bútor- és háztartási eszköznek találtunk új gazdát.

A hosszabb ideig el nem vitt adományokat együttműködő partnereinken keresztül (Vöröskeleszt helyi szervezete, hajléktalanellátás, értelmi fogyatékos felnőttek lakóotthona) juttatjuk el a rászorulókhöz.

A Torbágyi Karitással való együttműködésünk eredményeként nagy értékű **élelmiszercsoomagot** sikerült a rászorultaknak (mintegy 120 család) eljuttatni az év folyamán több alkalommal.

Adósságkezelés

Az év folyamán 16 családot sikerült a szolgáltatásba bekapcsolni. Közülük 9 család részesült – a szigorú feltételeknek megfelelően – adósságcsökkentési támogatásban. A szolgáltatásban összesen 1.888.892Ft értékben sikerült a családokon segíteni önrész és állami támogatás mellérendelésével.

A szolgáltatás lezárását 5 család esetében tudtuk megtenni az év folyamán.

A szolgáltatás azért jó, mert a szokások megváltoztatásán túl lényegében központi pénzből oldunk meg helyi problémákat. A folyamatban a közüzemi szolgáltatók a velük kötött szerződés alapján veszik ki a részüket. A banki hitelek esetén, mivel nincs minden bankkal külön-külön szerződés, nehezebb az együttműködés.

4. Gyermekjóléti szolgáltatás

Meghatározás

A gyermekjóléti szolgáltatás olyan, **a gyermek érdekeit védő** speciális személyes szolgáltatás, amely a szociális munka módszereinek és eszközeinek felhasználásával szolgálja a gyermek testi és lelki egészségének, családban történő nevelkedésének elősegítését, a gyermek veszélyeztetettségének megelőzését, a kialakult veszélyeztetettség megszüntetését, illetve a családjából kiemelt gyermek visszahelyezését.

Adatok

A szolgáltatást igénybe vevő gyerekek száma (fő) 131 családból:

| | |
|--------------------|-----|
| Alapellátásban | 170 |
| Védelembe vételben | 12 |
| Átmeneti nevelt | 7 |
| Összesen | 189 |

A forgalmi napló alapján 1658 megkeresésben fordultak a szolgáltatáshoz. Lezárt esetek száma: 95.

A szolgáltatás tartalma

A gyermekjóléti szolgáltatást az ügyfelek önként, vagy szakember jelzését és javaslatát követően, nyilatkozat kitöltésével veszik igénybe. A szolgáltatást gondozási terv alapján, az ügyféllel együttműködési megállapodásban végezzük. Gyámhatósági intézkedésben a határozatban foglaltak szerint dolgozunk és járunk el.

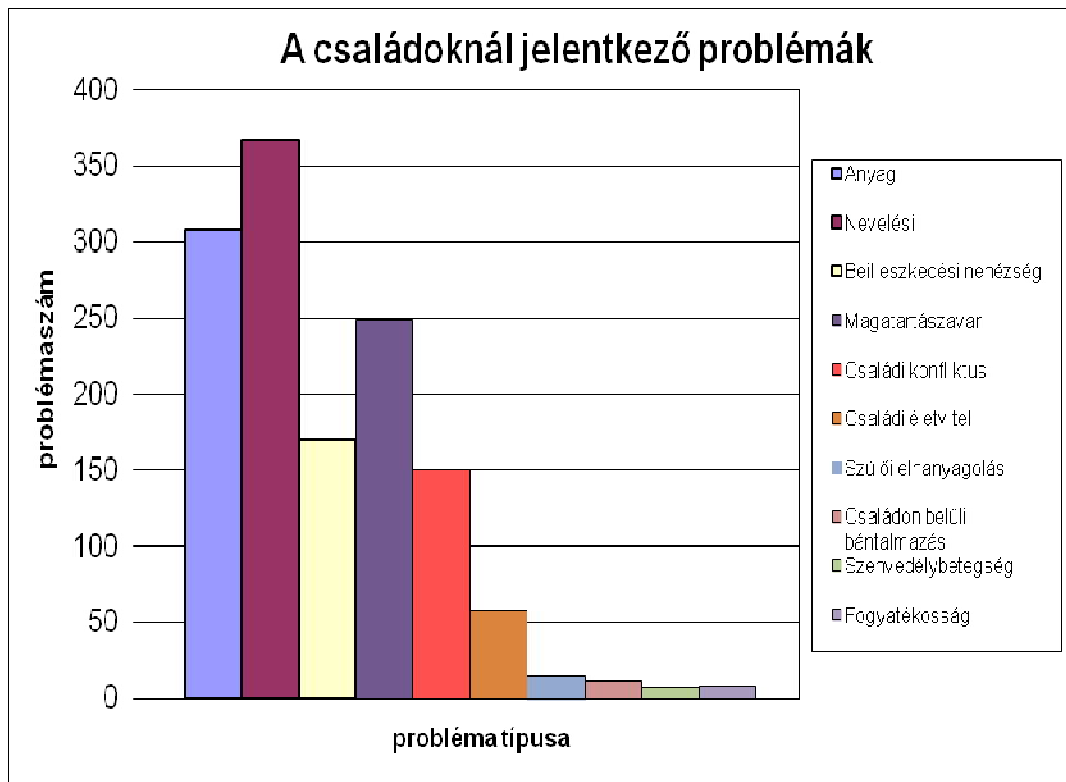
Munkánk hatékonysága nagymértékben függ a jelzőrendszeri tagok együttműködési készségétől, együttműködésünk a legtöbb esetben gördülékeny. Esetenként a jelzőrendszeri tagok kompetenciahatárokkal kapcsolatos tájékoztatatlansága fennakadásokat eredményez az együttműködésben. Ennek kiküszöbölésére kölcsönösen betartható protokoll kidolgozására van szükség.

Részletezés és elemzés

Az igénybe vevő gyermekek életkor szerint a legtöbben (46%) a 6-13 éves korosztályból kerülnek ki. A fiúk felülreprezentáltak a gyerekek közt, 58%-uk tartozik hozzájuk.

A védelembe vett gyermekek 9 családból, az átmeneti nevelésben lévők pedig 6 családból vannak.

Látszik az adatokon, hogy a gyermekjóléti szolgálat nem a családoktól veszi el a gyermekeket – mint azt sokan gondolják – hanem éppen segíti a családokat a gyermekek nevelésében, a helyes működésben.



Az ábrán látható a családoknál jelentkező problémák aránya. A nevelési, az anyagi és a magatartászavar van az első 3 helyen. Az utóbbi gyermek viselkedésében való megjelenésének előzménye a nevelés hiányossága, a nem megfelelő családi környezet, az oda nem figyelés, elhanyagolás.

A beilleszkedési nehézséggel és/vagy magatartászavarral küzdő gyermekek száma emelkedett. Ezen a téren tapasztalatunk szerint az alábbi okok nagyon gyakoriak:

- A gyermek nem a képességeinek megfelelő oktatási formában vagy körülményekben részesül. Különös tekintettel a sajátos nevelési igényű (SNI) gyermekekre, illetve azokra, akik valamilyen részképesség-zavarral küzdenek. Ezeknek a gyermekeknek a teljesítménye, sikerélménye, önbizalma, énképe, folyamatosan sérül, ez magatartászavarokhoz vezethet. Tapasztalatunk szerint a gyermekek fejlesztése szempontjából kompetens intézmények között néha akad a megfelelő kommunikáció, vagy túl nagy a szemléletbeli különbség, és ennek az egyes gyermek optimális oktatása, fejlődése látja kárát.
- A szülők érdeklődésének hiányában a gyermeknek nincs módja és kedve legmélyebb problémáit megosztani. Ezekből a gyerekekből sokan a számítógépes játékok felé fordulnak, mások csavargással töltik az időt. A szeretet- és törődéshiány bármilyen kompenzálása esetén nagy esély van a szenvedélybetegségek, deviáns magatartás kialakulására. Elmondható a hozzánk került esetek nagy többségében, hogy a 11 éves kort elérő gyermekkel nem foglalkoznak otthon. A nevelésük megszűnt, csak az iskola hat még rájuk.

A **családi konfliktusok** terén kiemelnénk **a szülők válása esetén elmérgesedett élethelyzeteket**. Fiatal házások esetében visszatérő problémátípus, amikor a közös hitelfelvétel, és az 1:1 arányú tulajdonosi rész egy fedél alatt „tartja” a válási szándékozót. Ez a körülmény rövid és hosszabb távon rendkívül veszélyes a gyermekekre nézve, mert a szülők egymás iránti pszichés vagy fizikai bántalmazása nemcsak pillanatnyi súlyos traumát jelent, de a szülői minták kialakulása szempontjából is maradandó károsodást okozhatnak.

Ezen kívül hatalmas számban jellemzőek **a válás utáni kapcsolattartási visszaélések**, érzelmi zsarolások, pereskedések. Gyakori tapasztalat, hogy a válófélben lévők, vagy már elváltak, nem az új életük felépítésével, hanem volt házastársuk ellehetetlenítésével foglalkoznak.

Szülői elhanyagolás terén szeretnénk kihangsúlyozni, hogy az érzelmi elhanyagolás, érdektelenség, közöny a gyermekkel szemben ugyanolyan súlyos, és hosszú távú káros hatással bír, mint a gondozás megfelelő hiánya, vagy a fizikai bántalmazás. Kezdeményeztük jelzőrendszeri megbeszélésen, hogy a

pedagógusok kaphassanak szakembertől (pszichológustól) tájékoztatást az érzelmi elhanyagolás jeleiről, tüneteiről.

A családon belüli bántalmazás lehet a külvilág felé is ismert, vagy titkolt, pszichés és/vagy fizikai. A pszichés bántalmazás (megalázás, érzelmi zsarolás, fenyegetés, megfélemlítés) is komoly lelki sérüléseket okoz. Azokban a súlyos helyzetekben, amikor rendőrségi intézkedés is történik, mindenképpen kiskorú veszélyeztetése valósul meg, akkor is, ha a bántalmazás nem a gyermek felé irányul. Biatorbágyon az elmúlt évben kevés rendőrségi jelzést kaptunk. Azonban előfordult olyan súlyos családi konfliktus, ahol ki kellett a gyermekeket emelni a családból.

Biatorbágyon az általunk gondozott családok, és akár az eseti gondozást (rövidebb segítő kapcsolatot igénylők) körében kirajzolódott számunkra egy érdekes, szerintünk kiemelt **figyelmet igénylő, elszomorító jelenség**.

A lakóparkban élő fiatal családokban rohamosan jelentkeznek olyan halmozott problémák, amelyek tartós fennállása az ő kisgyermekükre veszélyeztető hatással lesznek hosszútávon.

A lakóparkban rengeteg fiatal szülő teremtett úgy otthon, hogy horribilis mértékű lakáshitelt vett fel. A gazdasági válság az ő fizetőképességüket is megrendítette, ami sok esetben vezet párkapcsolati konfliktusokhoz, váláshoz, agresszióhoz, *állandósult* rendkívül feszült légkörhöz. Többen úgy települtek ki ide az új élet reményében, hogy szerves családi kapcsolataiktól fizikailag nagy távolságba kerültek. Válás esetén ez a relatív elszigeteltség sok krízishelyzetben lévő szülőnek és gyermeknek megoldhatatlan lakhatási krízist fog jelenteni.

Ezekben a családokban jelenleg még zömmel óvodás- és kisiskoláskorú gyermekek élnek. A jelenlegi problémák alapján előrevetíthető az a problémakör, mely magatartás- és viselkedésvárossal küzdő gyermekek (szorongás, agresszió, dadogás stb.) tömegét fogja jelenteni.

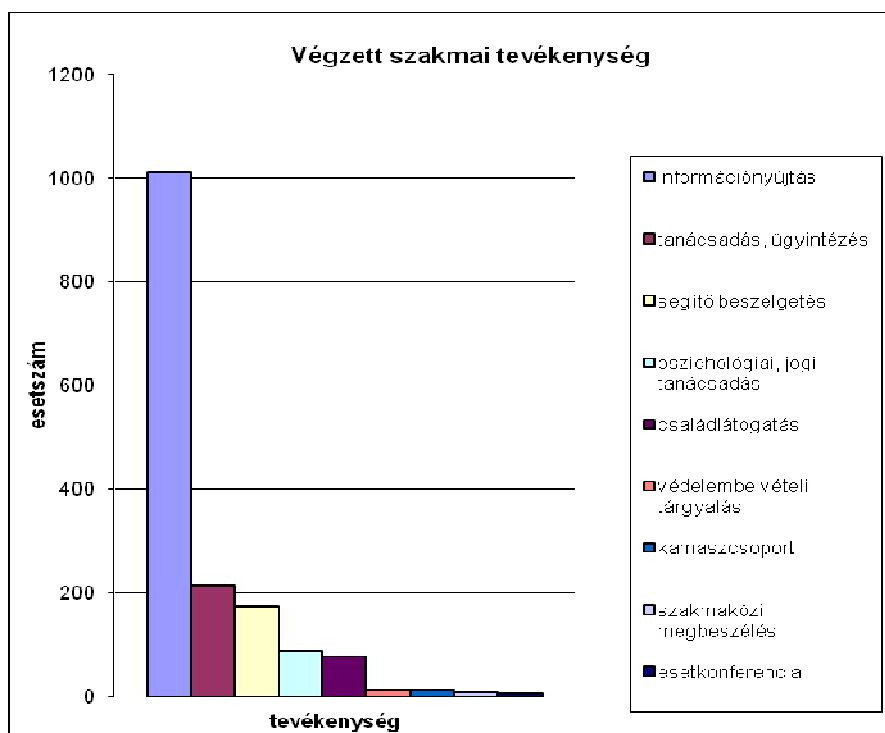
Szeretnénk a fenti tapasztalatok és tendenciák miatt előre jelezni, hogy 3-5 éven belül valószínűsíthetően több családgondozóra, fejlesztő pedagógusra, pszichológusra lesz szükség a településen.

A krízishelyzetekre való felkészülés érdekében részünkről indokoltnak tartanánk egy Gyermek Átmeneti Otthona létesítését.

Szolgálatunkhoz számos jelzés érkezik többségben középiskoláktól azokról a gyermekekről, akiknek igazolatlan óráik gyűltek össze. Az 50 igazolatlan órát meghaladott hiányzást követően a gyermek védelembe vételére kerül sor, az iskoláztatási támogatás felfüggesztésével.

Örömteli, hogy a megkeresések 51%-a a család részéről érkezik felénk, de a segítségkérés a gyermekek környezete részéről sokszor későn érkezik, módosítást elérni így nagyon nehéz.

A leglényegesebb **tevékenységeinket** az alábbi diagram tartalmazza.



Ezen kívül hangsúlyos munkánkban:

- a gyermekekkel foglalkozó szakemberek és intézmények gyermekvédelmi munkájának összehangolása, jelzőrendszeri megbeszélések tartása,
- szabadidős programok szervezése,
- segítségnyújtás más szakemberek, illetve szolgáltatások eléréséhez,
- a konfliktusok kezelése,
- a gyámhatósági intézkedéshez közvetlenül kapcsolódó munka, mint pl. a védelembe vétel, átmeneti elhelyezés, felülvizsgálatok, a kapcsolattartás segítése, környezettanulmányok készítése.

A **védelembe vétel** és az átmeneti nevelés egy folyamat végeredménye, amely akkor következik be, amikor a veszélyeztetettség megszüntetése érdekében az érintettek által vállalt feladatok nem teljesülnek.

A rászoruló családoknak nyári szünetben és karácsony előtt **élelmiszercsomagokat** juttattunk el. Az év során más jellegű adományok is kiosztásra kerültek.

A jelzőrendszeri találkozók a tervezett témákban megrendezésre kerültek. A jogszabályban nevesített szakterületek képviselőinek részvétele kötelező, amit újbóli hangsúlyozás mellett sem sikerült elérni teljes mértékben.

A családokkal való hatékony kapcsolathoz több **családlátogatásra** lenne szükség annál, mint amit realizálni tudunk. Ennek egyik legfontosabb akadály, hogy nem áll az intézményünk rendelkezésére egy önálló személyautó. A külterületeken, valamint a belterület több részén lakó családokat csak autóval tudjuk megközelíteni.

5. Ifjúságsegítés

Az ifjúságsegítés a családokban felnövekvő, önálló élet felé haladó személyeket segíti **alacsony küszöbű szolgáltatásokkal**. Ilyenek pl. széleskörű **információbázist** kezel és tesz elérhetővé kultúra, szabadidő, szórakozás, tanulás, munka, mentális segítség, egészség témákban.

Lehetőséget teremt a **szabadidő** értelmes eltöltésére, a célcsoport közösségszervezésén tevékenykedik. Közvetett célja, hogy a fiatalok minél inkább a településhez kötődjenek, itt találjanak barátokra, szórakozást és új családot, és aktívan vegyenek részt a **közösség** életében.

Adatok

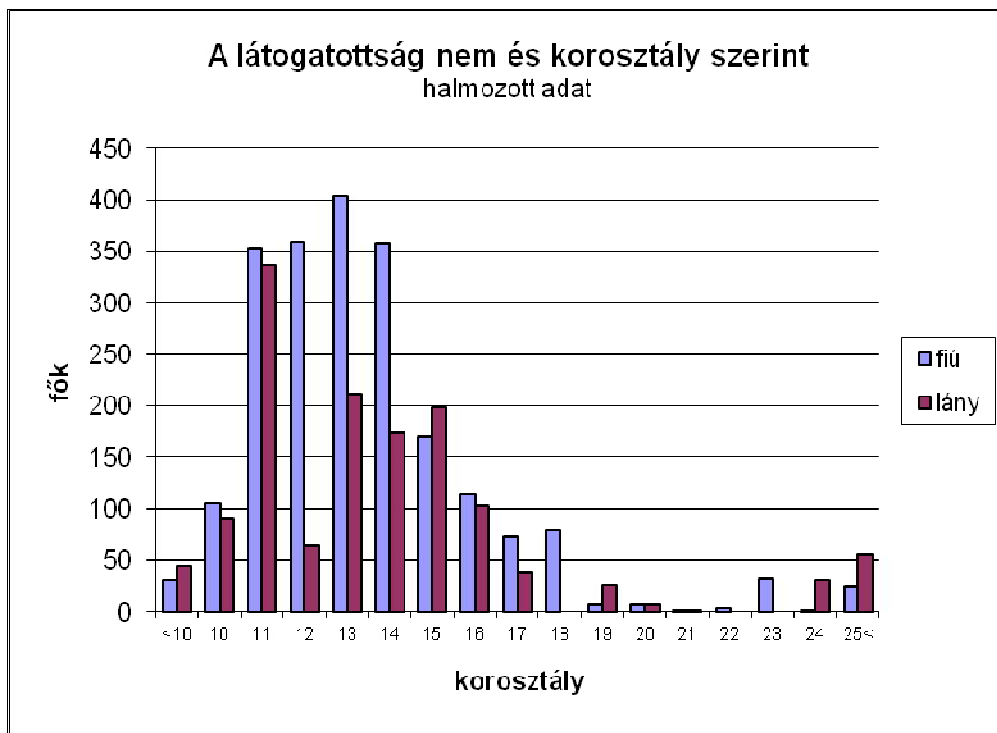
A szolgáltatást 270 egyén vette igénybe az év folyamán. Ebből a 11 féle csoportfoglalkozáson a többség, 242 fő vett részt. Csoporttémák pl.:

| | |
|--|-----------------|
| kézműves foglalkozás | sakk |
| „Pont ltt” élsz, segíthetsz, hagysz nyomot | táborozás |
| modellezés/rajz | játszótérfestés |

Összlátogatottság 3502 fő (halmozott adat) volt, ami napi átlag 14-15 egyént jelent.

Részletezés és elemzés

Az ifjúságsegítést majdnem kétszer több fiú veszi igénybe, mint lány. korosztályt tekintve a legtöbben a 12 – 14 év közöttiek vannak. A 19 – 23 év közt nagyon lecsökken a látogatók száma, majd 24. évtől ismét némileg növekszik. Megfigyelhető, hogy ők az önismereti, környezetvédelmi programokra szívesen járnak, tudatosan használják a szolgáltatás lehetőségeit és önkéntes munkát is végeznek.



Tevékenységek

Az Ifjúsági Közösségi Tér (IKT) látogatottsági mutató növekedésének okai a következők:

- 2008. óta minden nyáron ottalvós tábor az Iharosban
- rendszeres őszi, tavaszi nagy túra
- magnöveltük a nyitvatartási időt
- az egész teret használhatják a fiatalok
- kiszámíthatóság
- új játékokat vásároltunk, illetve adományokból bővíthettük a készleteinket, valamint a pályázaton nyert pénzből számítógépet vettünk és otthonosabbá tehetjük a helyet
- szorosabb együttműködés alakult ki a különböző, ifjúsággal is foglalkozó szervezetekkel (FIFIKE, Tájvédők, Nagycsaládosok, Iskola, Vöröskereszt, Lovas Baráti Kör) és a helyi egyházakkal, azonban a többi szervezettel az Ifjúsági Fórum és Ifjúságpolitikai Kerekasztal megbeszélés után sem lett aktívabb, életszerűbb a kapcsolat.
- javult a kapcsolat az általános iskolával:

- rendszeres tájékoztatást tesznek közzé a programokról, a 6., 7., 8. osztályos osztályfőnökökkel találkozót szerveztünk az IKT-ben, így személyesen tapasztalták meg a hely kínálta lehetőségeket, beszélgettünk céljainkról, ők elmondták elképzeléseiket, ebből következően céltudatosabban irányítják hozzánk a gyerekeket
- klubdelutánt tartottak nálunk
- partnerekké váltak a pályázati programok végrehajtásában is

-a FIFIKE gyűlésein a hozzánk látogató középiskolások is részt vehettek, aktívabban közreműködtek az ETNÁ-n, részt vettek a számítógépes partikon

-a pályázati programokon való részvétellel az egyéni látogatottság is megnövekedett

-újságcikkek, plakátok, programfüzetek megjelenítésével népszerűsítés növelése

-a volt általános iskolások közül egyre többen jönnek be, ha idejük engedi, szívesen kapcsolódnak be a hétvégi programjainkba is

Az Ifjúságpolitikai Konceptió Cselekvési Tervében előirányzottak közül megvalósult programok:

-Fórumok a korosztályt érintő kérdésekről: -önismeret

-konfliktus kezelés, viselkedéskultúra

-párkapcsolat és szexualitás

-gyermekjogi kérdések és kötelességek

-munkavállalással kapcsolatos jogi ismeretek

-Környezetvédelmi klub havi rendszerességgel

-Kézműves foglalkozás heti rendszerességgel

-Internetezés heti 3 alkalommal

-Játékos időtöltés: -modellkészítés, rajzolás
-filmvetítés
-társasjáték, kártya, sakk, pingpong
-beszélgetés

- A könyv-pályázaton nyert könyvek olvasása, kölcsönzése, beszélgetés az olvasottakról

-Más szervezetek programjainak látogatása: Tájvédők

-FIFIKE

-Nagycsaládosok

-Ált. Isk./Lucanapi vásár, farsang/

-Angyalfia Vásár

-Kirándulások, túrák: saját és más szervezetek szervezésében

-Pályaválasztásra felkészítés: a Nevelési Tanácsadó munkatársa végezte, de sajnos nem a mi elképzelésünk szerint, mivel nem fér bele a kapacitásukba, hogy kijöjjenek rendszeresen foglalkozást tartani.

-Középiskolások tanulmányának segítése: korrepetitor áll rendelkezésre, egyelőre nem kérte senki

-Nyári tábor az Iharosban: a nagy érdeklődés miatt sokan bejárósak voltak

-Jeles napok: kézműves foglalkozás, beszélgetés, filmvetítés keretében

-Pályázatok 2011-ben: -,Csutkamanó” rajzpályázat: 2 fő nyert

-Gyermek-és ifjúsági közösségek, ifjúsági civil szervezetek rendezvényeinek támogatása: 260 595Ft

-Játszótér-festés: önkormányzati felhívásra társadalmi munkában

Egyéb betervezett, költségigényes programjainkat nem tudtuk megvalósítani, mivel a Cselekvési Tervben leírt forrás összeg nem állt rendelkezésre. A pályázatokon nyert összegekből tudtuk megvalósítani a fentebb említett programokat.

A településszinten meghirdetett programjainkon a fiatalabb és idősebb korosztály is képviselti magát.

A szolgáltatást két főállású személy végzi. Az eredményeket a jó munkatársi segítő kapcsolat, az együttműködések és az önkéntes fiatalság bevonásával sikerült elérni.

Pénzügyi beszámoló a 2011. évről

A beszámoló alapja a könyvelésből elérhető adatok alábbi táblázatba gyűjtése és elemzése.

Felhalmozási kiadások:

| Főkönyvi szám | Megnevezés | Terv eFt. | Tény Ft. | Tény eFt. | Diff (eFt.) |
|---------------|-----------------------|-----------|----------|-----------|-------------|
| 1131-19445 | Felhalmozási kiadások | 0 | 0 | 0 | 0 |

Bérjellegű kiadások:

| Főkönyvi szám | Megnevezés | Terv eFt. | Tény Ft. | Tény eFt. | Diff (eFt.) |
|---------------|---|-----------|------------|-----------|-------------|
| 511212 | Közalkalmazottak alapilletménye | 20 279 | 27 146 173 | 27 146 | 207 |
| 511242 | Közalkalmazottak egyéb köt. illet pótl. | 1 850 | | | |
| 512242 | Közalkalmazottak helyettesítési díja | 560 | | | |
| 513292 | Közalkalmazottak egyéb sajátos jutt. | 490 | | | |
| 514212 | Közalkalmazottak ruházati ktsgtérítés | 700 | | | |
| 514232 | Közalkalmazottak közlekedési ktsgtérítés | 1 480 | | | |
| 514242 | Közalkalmazottak étkezési hozzájárulás | 1 008 | | | |
| 516212 | Részmunkaidőben fogl. rendsz. szem. jutt. | 846 | | | |
| 516221 | Részmunkaidőben fogl. m.végzéssel kapcs.jutt. | 54 | | | |

| | | | | | |
|------------------|---|---------------|-------------------|---------------|---------------|
| 516232 | Részmunkaidőben fogl. köz.sajátos jutt. | 86 | | | |
| 52221 | Állományba nem tartozók megbízási díjai | 1 065 | 3 790 977 | 3 791 | -1 706 |
| 52222 | Állományba nem tartozók tiszteletdíjai | 1 020 | | | |
| Összesen: | | 29 438 | 30 937 150 | 30 937 | -1 499 |

Munkaadókat terhelő járulékok:

| Főkönyvi szám | Megnevezés | Terv eFt. | Tény Ft. | Tény eFt. | Diff (eFt.) |
|------------------|------------------------------------|--------------|------------------|--------------|-------------|
| 53121 | Nyugdíjbiztosítási járulék | 7 065 | 7 585 539 | 7 586 | 512 |
| 531221 | Természetbeni egészségügyi járulék | 442 | | | |
| 531222 | Pénzbeli egészségügyi járulék | 147 | | | |
| 5322 | Munkaerőpiaci hozzájárulás | 294 | | | |
| 5342 | Táppénz hozzájárulás | 150 | | | |
| Összesen: | | 8 098 | 7 585 539 | 7 586 | 512 |

Dologi költségek:

| Főkönyvi szám | Megnevezés | Terv eFt. | Tény Ft. | Tény eFt. | Diff (eFt.) |
|------------------|---|---------------|------------------|--------------|--------------|
| 54221 | Gyógyszerbeszerzés | 134 | 41 080 | 41 | 93 |
| 5432 | Irodaszer, nyomtatvány | 277 | 138 983 | 139 | 138 |
| 54421 | Könyvbeszerzés | 69 | 5 133 | 5 | 64 |
| 5462 | Hajtó, és kenőanyag beszerzés | 406 | 186 398 | 186 | 220 |
| 54721 | Szakmai anyagok beszerzés | 204 | 102 214 | 102 | 102 |
| 549211 | Tisztítószer | 262 | 143 513 | 144 | 118 |
| 551 | Kommunikációs szolgáltatások | 644 | 81 774 | 82 | 562 |
| 55222 | Bérleti és lízingdíj | 0 | 36 000 | 36 | -36 |
| 55223 | Szállítási szolgáltatás | 65 | 152 750 | 153 | -88 |
| 55228 | Karbantartás | 216 | 167 102 | 167 | 49 |
| 55229 | Egyéb üzemeltetési szolgáltatások | 1 605 | 1 319 039 | 1 319 | 286 |
| 55323 | Vásárolt közszolgáltatások | 863 | 352 575 | 353 | 510 |
| 56121 | Vásárolt termékek és szolgáltatások áfája | 806 | 437 157 | 437 | 369 |
| 562 | Kiküldetés, reprezentáció, propaganda | 314 | 264 781 | 265 | 49 |
| 57 | adók, díjak, és egyéb befizetések | 836 | 221 115 | 221 | 615 |
| 58 | Folyósított ellátások | 3 000 | 2 549 441 | 2 549 | 451 |
| 5922 | Működési céltartalék | 301 | | 0 | 301 |
| Összesen: | | 10 002 | 6 199 055 | 6 199 | 3 803 |

Működési kiadások összesen:

47 538 44 721 744 44 722 2 816

Felhalmozási kiadások nem voltak tervezve és nem történtek.

A személyi kiadások meghaladták a tervezettet. A dologi kiadásokat 3,8mill.Ft-tal sikerült beljebb teljesíteni, így a tartalékhoz sem nyúltunk. Összességében az intézmény elfogadott költségvetésének a 94%-át használta fel.

Elmondható, hogy a szolgáltatások színvonalas működtetése mellett az intézmény takarékos gazdálkodása megvalósult.

Biatorbágy, 2012. március 12.

Tóth Attila int. vezető