



VÁROS POLGÁRMESTERE

2051 Biatorbágy, Baross Gábor utca 2/A • Telefon: 06 23 310-174/112 mellék
Fax: 06 23 310-135 • E-mail: polgarmester@biatorbagy.hu • www.biatorbagy.hu

Beszámoló

a Polgármester által átruházott hatáskörben, 2012. I. negyedévben, szociális ügyekben hozott döntésekről

Tisztelt Egészségügyi és Szociális Bizottság!

Biatorbágy Város Önkormányzata Képviselő-testületének a 33/2011. (12.16.) Ör. sz. rendelettel módosított, az egyes pénzbeli és természetben nyújtott szociális ellátásokról szóló 7/2009. (10.30.) Ör. sz. rendelet 3. § (3) bekezdés alapján az alábbiakban teszek eleget a benyújtott kérelmekre, a jogosultság megállapítására, az ellátás folyósítására - esetleg elutasításának indokaira - vonatkozó beszámolási kötelezettségemnek.

A nyilvántartás adatai negyedévente kerülnek kiértékelésre, ill. összegzésre. Ennek segítségével képet kaphatunk az egyes segélyezési/ellátási formák iránti kérelmek mennyiségéről. Figyelemmel kísérhető továbbá, hogy az éves költségvetésben megállapított szociális keret terhére (2011. évben 80.020,- eFt, 2012. évben 66.990,- eFt) polgármesteri hatáskörben hozott döntések alapján összességében mennyi ellátás került folyósításra, illetve nyomon követhető a jogszabályok módosításainak hatása.

Kérem a Tisztelt Bizottságot, hogy a beszámolót tárgyalja meg és az abban foglaltakat fogadja el.

Biatorbágy, 2012. április 10.

Tisztelettel:

Tarjáni István
polgármester

Melléklet:

Beszámoló a Polgármester által átruházott hatáskörben, 2012. I. negyedévben, szociális ügyekben hozott döntésekről



VÁROS POLGÁRMESTERE

2051 Biatorbágy, Baross Gábor utca 2/A • Telefon: 06 23 310-174/112 mellék
Fax: 06 23 310-135 • E-mail: polgarmester@biatorbagy.hu • www.biatorbagy.hu

Beszámoló

a Polgármester által átruházott hatáskörben, 2012. I. negyedévben, szociális ügyekben hozott döntésekről

Biatorbágy Város Önkormányzat Képviselő-testületének az egyes pénzbeli és természetben nyújtott szociális ellátásokról szóló 7/2009. (10. 30.) Ör. sz. rendelete, Biatorbágy Város Önkormányzat Képviselő-testületének a személyes gondoskodást nyújtó ellátásokról szóló 9/2009. (10. 30.) Ör. számú rendelete, valamint Biatorbágy Város Önkormányzat Képviselő-testületének az egyes gyermekjóléti ellátásokról szóló 8/2009. (10.30.) Ör. számú rendelete értelmében a Képviselő-testület hatáskörébe tartozó egyes pénzbeli, valamint természetben nyújtott szociális ellátások:

Rászorultságtól függő pénzbeli ellátások

1. Adósságkezelési szolgáltatás
2. Méltányossági ápolási díj
3. Átmeneti segély
4. Temetési segély
5. Kamatmentes szociális kölcsön
6. Gyermekszületési támogatás
7. Rendkívüli gyermekvédelmi támogatás, térítési díjkedvezmény

Rászorultságtól függő természetbeni ellátások

8. Köztemetés
9. Szociális étkezés
 - 9.1. Intézményi étkeztetési térítési díjkedvezmény
 - 9.2. Étkeztetés

RÁSZORULTSÁGTÓL FÜGGŐ PÉNZBELI ELLÁTÁSOK

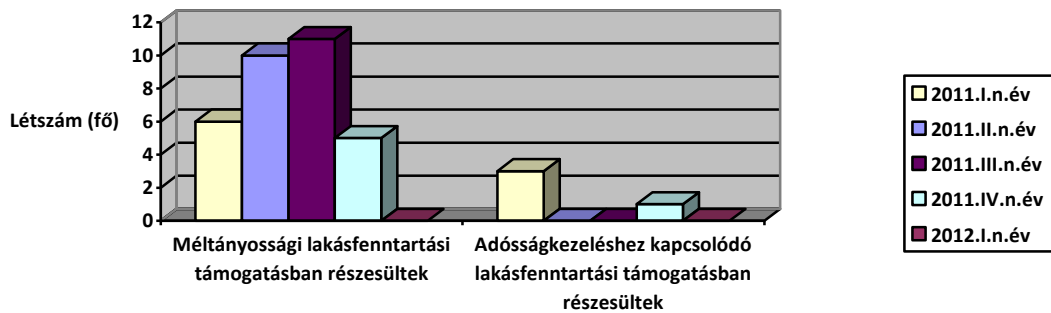
Megszűnt a helyi lakásfenntartási támogatás

A 2012. január 1-jével módosult, a szociális igazgatásról és szociális ellátásokról szóló 1993. évi III. törvény lakásfenntartási támogatásra vonatkozó 38. § (1) bekezdése úgy rendelkezik, hogy lakásfenntartási támogatás

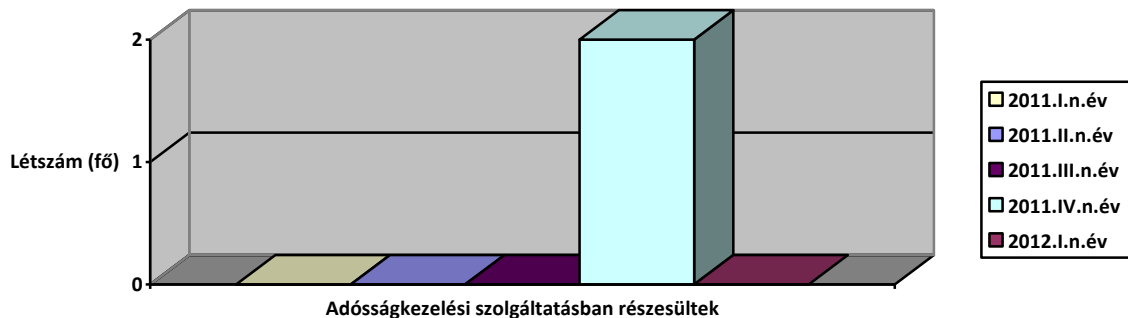
- **normatív** lakásfenntartási támogatás formájában, vagy
- **adósságkezelési szolgáltatásban részesülő** személynek

nyújtható (ez utóbbi támogatás összegének kiszámítására is a normatív lakásfenntartási támogatásra vonatkozó szabályokat kell alkalmazni). Ennek megfelelően a helyi lakásfenntartási támogatási forma a helyi rendeletről törlésre került.

A korábban megállapított helyi lakásfenntartási támogatást felül kellett vizsgálni és a jogosultsági feltételek megléte esetén normatív lakásfenntartási támogatást kellett megállapítani. A normatív lakásfenntartási támogatást a jegyző állapítja meg, így ezen beszámolóban az erre vonatkozó adatok nem szerepelnek. A támogatottak száma az alábbiak szerint alakult az elmúlt időszakban:



1. Adósságkezelési szolgáltatás megállapítására nem került sor 2012. I. negyedévében.



2. Méltányossági ápolási díj

Az ápolási díj a tartósan gondozásra szoruló személy otthoni ápolását ellátó nagykorú hozzátartozó részére biztosított anyagi hozzájárulás. 2007. január 1. napjától a települési önkormányzat képviselő-testülete – az önkormányzat rendeletében meghatározott feltételek fennállása esetén- ápolási díjat állapíthat meg annak a személynek, aki 18. életévét betöltött tartósan beteg személy gondozását, ápolását végzi. A jogosultság megállapítása szempontjából figyelembe vehető egy főre számított családi jövedelemhatár az öregségi nyugdíj mindenkori legkisebb összegének 150%-át, egyedülálló esetén annak 180%-át nem haladhatja meg.

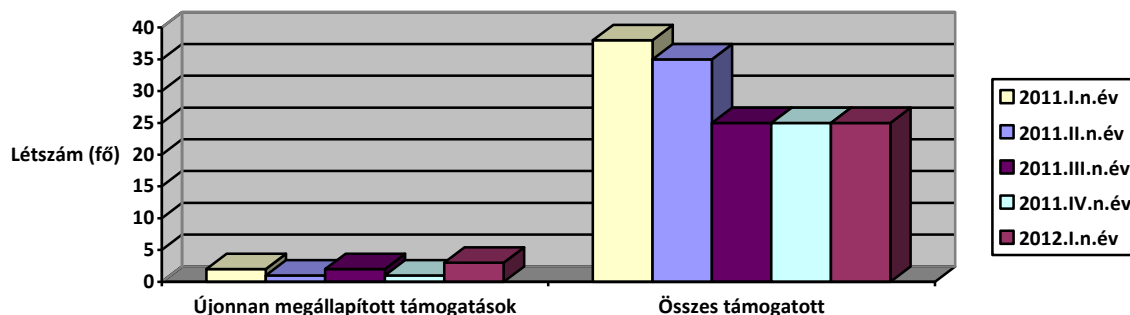
- 2012. I. negyedévében méltányossági ápolási díj megállapítása iránti **kérelmet 3 fő nyújtott be** Biatorbágy Város Polgármesteréhez. A kérelmek megfeleltek a jogszabályi feltételek és **megállapításra** kerültek.
- **1 esetben** került sor a korábban megállapított méltányossági ápolási díj **megszüntetésére** (az ápolott állapota rosszabbodott és súlyosan fogyatékosnak minősül, így az ápolási díj folyósítása a jegyző hatáskörébe került át.

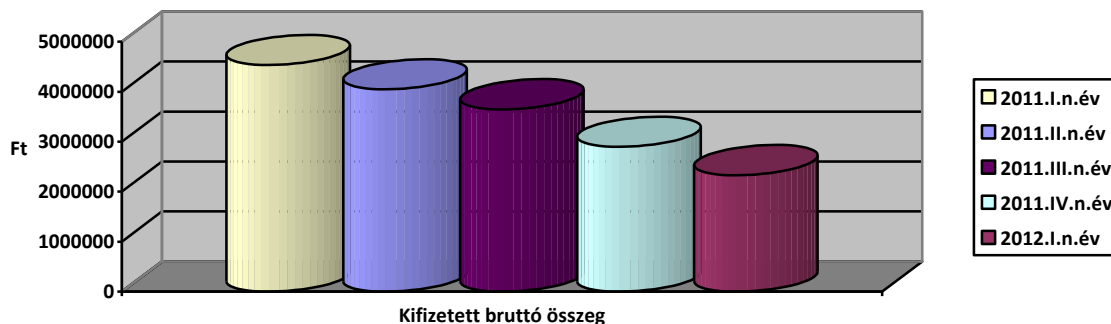
Az ápolási díj összege a polgármesteri hatáskörben hozott ápolási díjak esetén:

Az egyes pénzbeli és természetben nyújtott szociális ellátásokról szóló 7/2009. (10.30.) számú Önkormányzati rendelet 8.§ (3) bekezdése szerint az ápolási díj havi összege a 2011.11.01. napját követően indult ügyekben az öregségi nyugdíj mindenkori legkisebb összegének 120 %-a. Ez az összeg bruttó **34.200.-Ft**, melyet 10 %-os nyugdíjjárulék fizetési kötelezettség terhel, így annak nettó összege 30.780.-Ft.

2012.01.01. – 2012.03.31. közötti időszakban polgármesteri hatáskörben hozott döntés alapján: **25 fő** részesült méltányossági ápolási díjban. **Az I. negyedévben erre kifizetett bruttó összeg: 2.330.280.- Ft.**

(Az ápolási díj szolgálati időre jogosít, az ellátás után nyugdíjjárulék, tb-járulék fizetése kötelező.)





3. Átmeneti segély

2012. I. negyedévben **49 fő kérelmező** volt, ebből

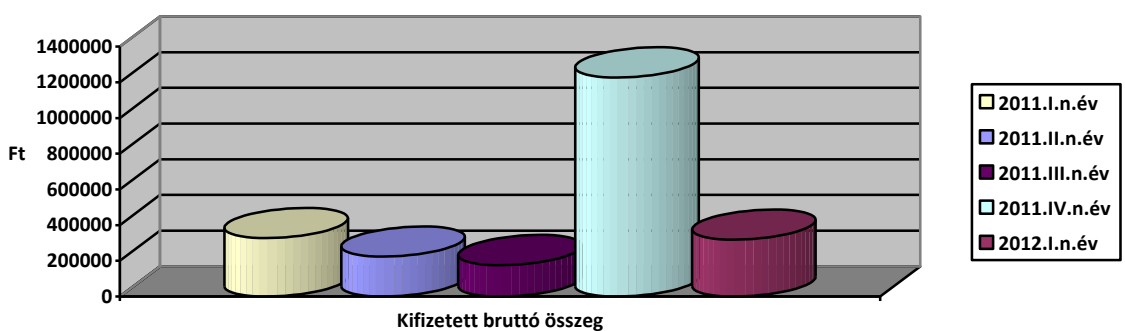
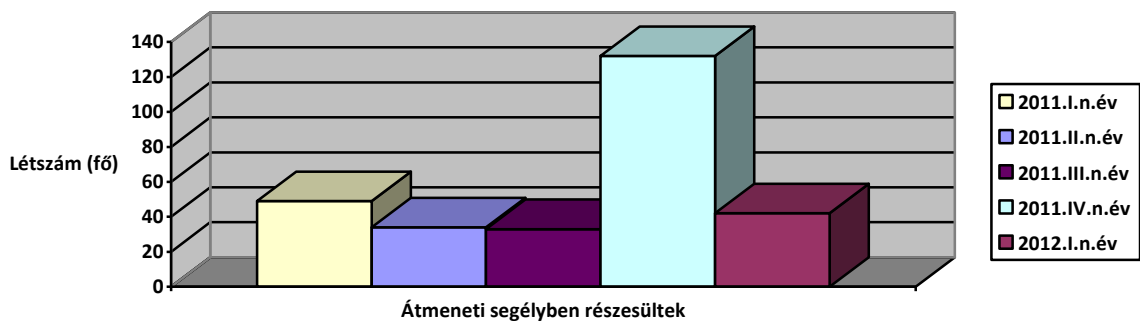
- **42 fő részesült** felnőtt korúak átmeneti segélyében, melynek összege összesen: 318.960,- Ft,

ezen belül 7 fő természetbeni juttatásként 14.200-Ft értékű hasított tüzelőfát kapott, melynek összege 99.400-Ft

- **7 kérelmező nem részesült** segélyben az alábbiak miatt:
 - 2 főnél az elutasítás oka a 7/2009.(10.30.) Ör. számú rendelet 9. §. (8) bekezdése alapján történt, mivel megállapítást nyert, hogy a kérelmező (gyermekére tekintettel) a kérelem benyújtását megelőzően 2 hónapban a Biatorbágy Város Képviselő-testületének az egyes gyermekjóléti ellátásokról szóló 8/2009.(10.30) Ör. számú rendeletében szabályozott rendkívüli gyermekvédelmi támogatásban részesült
 - 5 főnél az eljárás megszüntetésre került, mivel hiánypótlási felszólításnak nem tett eleget.

2012. I. negyedévben a kiutalt átmeneti segélyek összege összesen: 318.960-Ft .

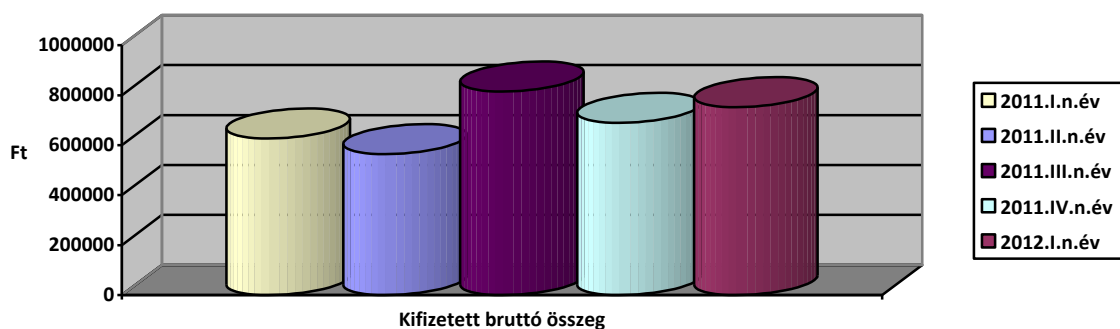
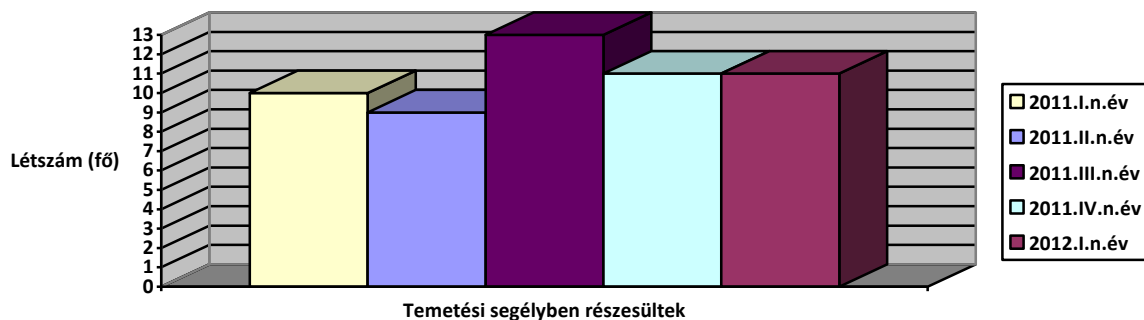
A megállapított, kiutalt segély nagysága 3.000,- Ft-tól 22.000,-Ft-ig terjedt. Segélykérelem az esetek többségében a megélhetésre, tüzelő vásárláshoz, elmaradt közmű számlák kiegyenlítésére, munkanélküli esetében - a munka kereséshez - az utazási költségre, lejárt személyi okmány cseréjére, valamint gyógyszerköltség pótlására vonatkozott.



4. Temetési segély

Temetési segély iránti kérelmet 2012. I. negyedévben **18 fő** nyújtott be Hivatalunkhoz. temetési segély iránt benyújtott kérelme került elbírálásra, melyből:

- **11 fő** részesült 62.700,- Ft összegű segélyben, összesen **752.400,-Ft** összegben,
- **1 kérelmező került elutasításra** a meghatározott jövedelemnél magasabb jövedelme miatt.



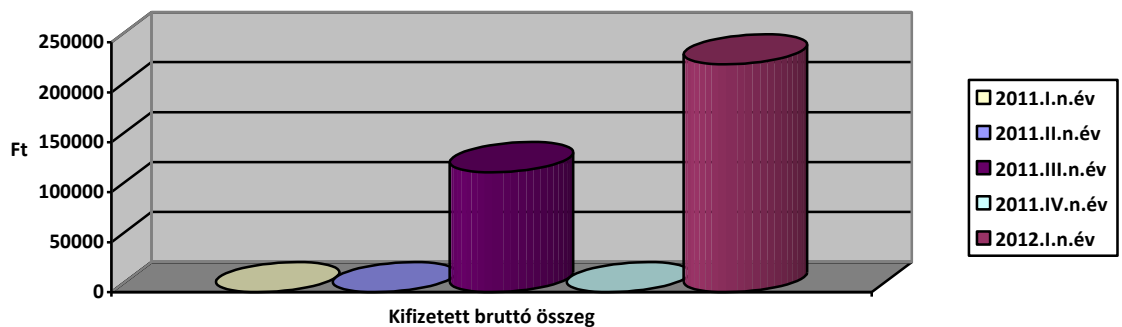
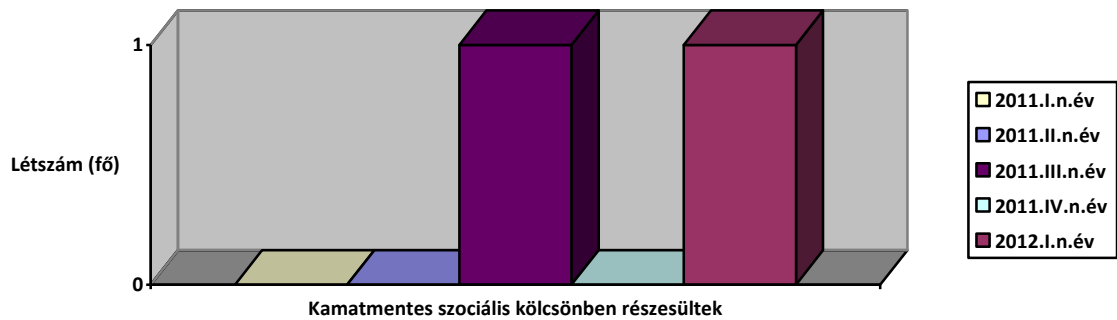
5. Kamatmentes szociális kölcsön

2012. I. negyedévében **1 db** kamatmentes szociális kölcsön megállapítása iránti kérelem került benyújtásra Biatorbágy Város Polgármesteréhez. A támogatás **228.000,- Ft összegben megállapításra került, temetési költségek megtérítése** jogcímén.

A kamatmentes szociális kölcsön önként vállalt feladata Biatorbágy Város Önkormányzat Képviselő-testületének, amelynek a megállapításával a kérelmezőt a hivatalban jegyzőkönyvezett megállapodás szerinti ütemezésben visszafizetési kötelezettség terhel. Ennek érvényesítése érdekében az Igazgatási Osztály együttműködik a Pénzügyi Osztállyal.

A helyi szociális Rendelet értelmében kamatmentes szociális kölcsön adható

- közüzemi díjtartozás megfizetésére, amennyiben a tartozás meghaladja az 50.000,- forintot
- temetési költségek megelőlegezésére
- elemi kár esetében
- kivételes méltánylást érdemlő esetben.



6. Gyermekszületési támogatás:

Biatorbágy Város Képviselő-testületének 2012. évi költségvetésének elfogadásával egyidejűleg, **2012. február 24. napjával a korábbi 50.000,- Ft-ról 30.000,- Ft-ra változott** a gyermekszületési támogatás gyermekenként nyújtható összege. Ezt a rendelkezést a rendeletmódosítást követően benyújtott kérelmek esetén kell alkalmazni.

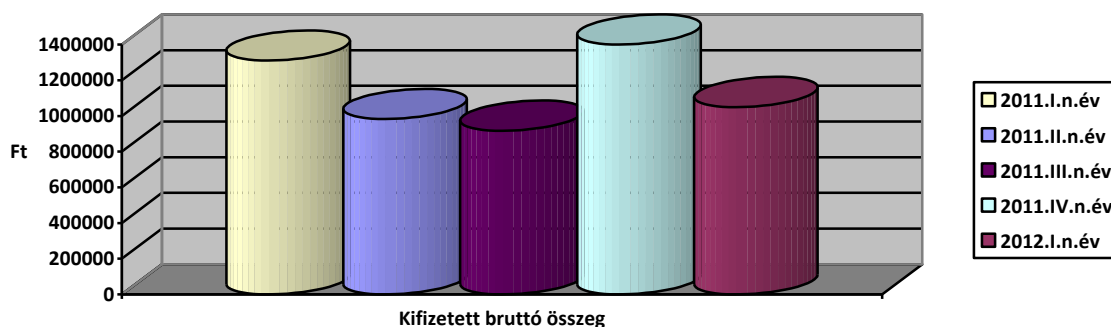
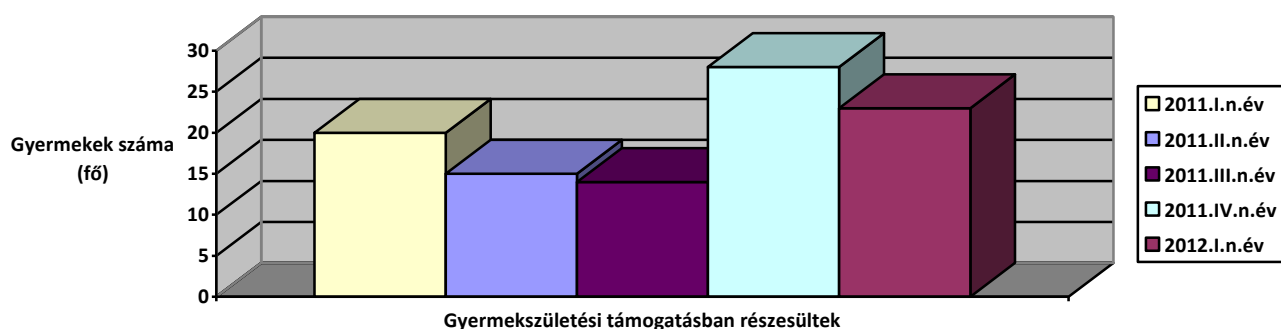
2012. I. negyedévében **26 db** gyermekszületési támogatás iránti **kérelmet** nyújtottak be Biatorbágy Város Polgármesteréhez.

Ebből:

- **2 család (2 gyermek)** esetében a kérelem **elutasításra** került. Az egyik esetben a kérelmező családja a születést megelőzően *hat hónappal* nem rendelkezett *bejelentett lakóhellyel* Biatorbágyon, valamint a *gyermek első lakóhelye* nem Biatorbágy közigazgatási területén volt. A másik esetben a kérelmező családjában az egy főre jutó havi jövedelem meghaladta a helyi gyermekjóléti ellátásokról szóló rendeletben meghatározott összeget (114. 000.- Ft/fő).

- **1 család (1 gyermek)** esetében az **eljárás** a 2004. évi CXL. törvény 31. §-a alapján **megszüntetésre** került, mivel kérelmező a kérelem benyújtásán túl a továbbiakban nem kívánt együttműködni a támogatás megállapítása érdekében. Ennek során az elbíráláshoz szükséges dokumentumokat hiányosan csatolta, valamint az eljáró ügyintéző hiánypótlási felhívására sem reagált, és az erre megállapított határidő meghosszabbítását sem kérte.
- **23 család** esetében **23 gyermek** részére gyermekszületési támogatás került **megállapításra**.

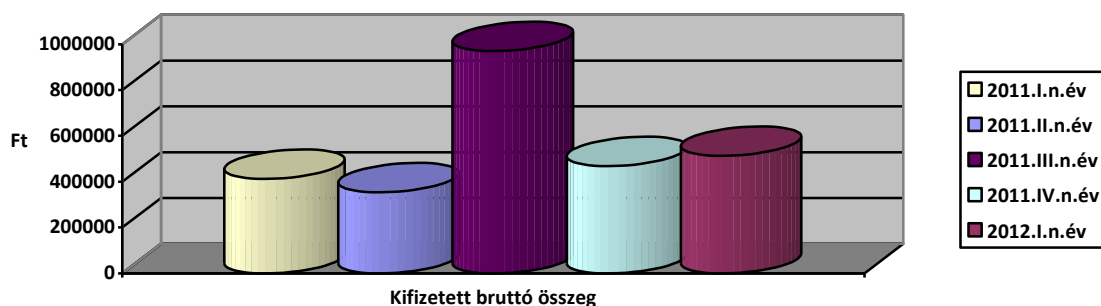
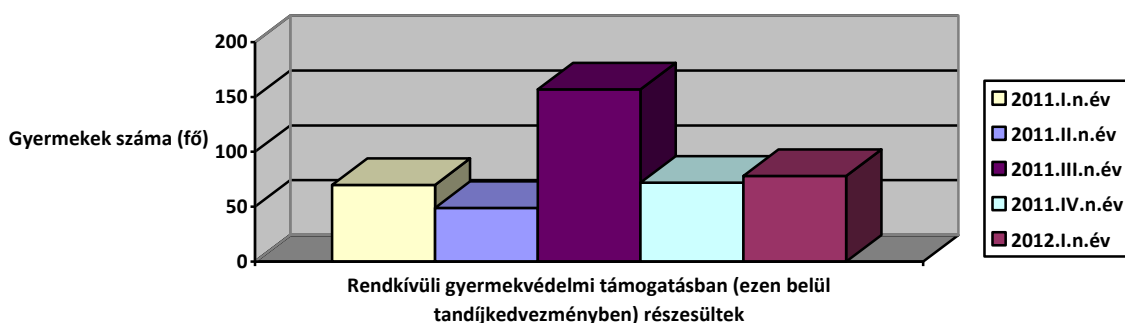
A megállapított és kiutalt gyermekszületési támogatás összege az I. negyedévben: **1.050.000.- Ft.**



7.1. Rendkívüli gyermekvédelmi támogatás:

2012. I. negyedévében **25 db** rendkívüli gyermekvédelmi támogatás iránti **kérelmet** nyújtottak be Biatorbágy Város Polgármesteréhez. Ebből:

- **2 család (4 gyermek)** esetében a kérelem **elutasításra** került. Az egyik esetben a kérelmező a kérelem benyújtását megelőző 2 hónapban a helyi szociális ellátásokról szóló rendeletben szabályozott módon - átmeneti segély - támogatásban részesült, a másik esetben a kérelmező családjában az egy főre jutó havi jövedelem meghaladta a helyi gyermekjóléti ellátásokról szóló rendeletben meghatározott összeget.
- **2 család (5 gyermek)** esetében az **eljárás** a 2004. évi CXL. törvény 31. §-a alapján **megszüntetésre** került, mivel kérelmező a kérelem benyújtásán túl a továbbiakban nem kívánt együttműködni a támogatás megállapítása érdekében. Ennek során az elbíráláshoz szükséges dokumentumokat hiányosan csatolta, valamint az eljáró ügyintéző hiánypótlási felhívására sem reagált, és az erre megállapított határidő meghosszabbítását sem kérte.
- Az I. negyedévben: **21 családban** összesen **53 gyermek** részesült rendkívüli gyermekvédelmi támogatásban **243.000.- Ft** összegben.



7.2. Intézményi térítési díj és tandíj kedvezmény

Rendkívüli gyermekvédelmi támogatás keretén belül 2012. I. negyedévében **20 db Pászti Miklós Alapfokú Művészetoktatási Intézmény térítési díjkedvezmény** megállapítása iránti kérelmet nyújtottak be Biatorbágy Város Polgármesteréhez. Ebből:

- **2 család (3 gyermek)** esetében a kérelem **elutasításra** került. Az egyik esetben a kérelmező családjában az egy főre jutó havi jövedelem meghaladta a helyi gyermekjóléti ellátásokról szóló rendeletben meghatározott összeget, a másik esetben a kérelmező a helyi közoktatási intézményi térítési díj és tandíj megállapításának szabályairól szóló rendeletben meghatározott benyújtási határidőn túl kérelmezte a díjkedvezmény megállapítását.
- **2 család (4 gyermek)** esetében az **eljárás** a 2004. évi CXL. törvény 31. §-a alapján **megszüntetésre** került, mivel kérelmező a kérelem benyújtásán túl a továbbiakban nem kívánt együttműködni a támogatás megállapítása érdekében. Ennek során az elbíráláshoz szükséges dokumentumokat hiányosan csatolta, valamint az eljáró ügyintéző hiánypótlási felhívására sem reagált, és az erre megállapított határidő meghosszabbítását sem kérte.
- **16 családban** összesen **25 gyermek** részesült a PMAMI 2011/2012. tanév II. félévi tandíjtámogatásban **269. 800.- Ft** összegben.

RÁSZORULTSÁGTÓL FÜGGŐ TERMÉSZETBENI ELLÁTÁSOK

8. Köztemetés:

A közköltségen történő eltemettetés elrendelése, illetve a temetési költség megtérítésére vonatkozó kötelezés a polgármester hatáskörébe tartozik.

A fentiekben szabályozottak szerint Biatorbágyon 2012. év I. negyedévében **nem került sor** köztemetés elrendelésére. 2011. IV. negyedévből áthúzódó köztemetés költsége, 194.800,- Ft hozzátartozó által befizetésre került.

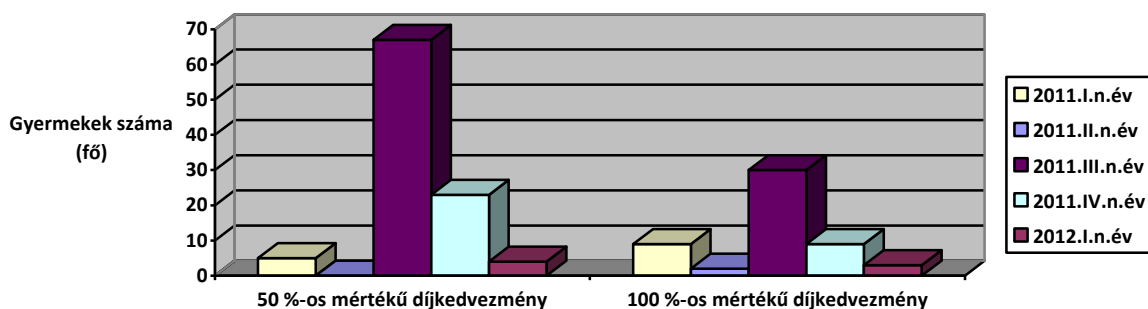
2011. I-IV. negyedévében nem került sor köztemetés elrendelésére, illetve köztemetés költségeinek kifizetésére.

9. Szociális étkezés:

9.1. Intézményi étkezési térítési díjkedvezmény (gyermek):

2012. I. negyedévében **10 db** intézményi étkezési térítési díjkedvezmény iránti ügyet terjesztettek elő Biatorbágy Város Polgármesteréhez. Ebből:

- **1 család (1 gyermek)** esetében a kérelem **elutasításra** került, mivel a kérelmező családjában az egy főre jutó jövedelem meghaladta a helyi gyermekjóléti ellátásokról szóló rendeletben meghatározott összeget.
- **3 család (3 gyermek)** esetében a támogatás **megszüntetésre** került.
2 család (2 gyermek) esetében a gyermekek családi napközis, illetve iskolai jogviszonya megszűnt, valamint **1 család (1 gyermek)** esetében a család jövedelmi viszonyaiban jelentős változás történt, így a kérelmező családjában az egy főre jutó havi jövedelem már meghaladta a helyi gyermekjóléti ellátásokról szóló rendeletben meghatározott összeget.
- **3 család** esetében **3 gyermek** részére az intézményi étkezési térítési díjkedvezmény **100%-os** mértékben megállapításra került.
- **3 család** esetében összesen **4 gyermek** részére az intézményi étkezési térítési díjkedvezmény **50%-os** mértékben megállapításra került.



9.2. Étkeztetés (felnőtt korú):

Az étkeztetés keretében azoknak a szociálisan rászorultaknak a legalább napi egyszeri meleg étkezéséről kell gondoskodni, akik azt önmaguk, illetve eltartottaik részére tartósan vagy átmeneti jelleggel nem képesek biztosítani, különösen:

- koruk,
- egészségi állapotuk,
- fogyatékoságuk, pszichiátriai betegségük,
- szenvedélybetegségük, vagy
- hajléktalanságuk miatt.

Az étkeztetést az étel elvitelének lehetővé tételével, illetve lakásra szállításával kell biztosítani. Az önkormányzat, mint intézményfenntartó ingyenes ellátásban részesíti azt az ellátottat:

- aki jövedelemmel nem rendelkezik,
- étkeztetés és házi segítségnyújtás esetében, akinek a családja jövedelemmel nem rendelkezik.

A lakáson történő étkeztetés térítési díja a kiszállítás költségét is tartalmazza. Ha az étel lakásra történő kiszállítása közös háztartásban élő személyek részére történik, a kiszállításért fizetendő térítési díjat csak egy személyre lehet megállapítani.

Biatorbágy Város Képviselő-testülete a személyes gondoskodást nyújtó ellátásokról szóló 9/2009. (10. 30.) Ör. számú rendeletét módosította a 4/2010. (03. 30.) Ör. számú rendeletével. Az étkezési térítési díj az alábbiak szerint lett megállapítva:

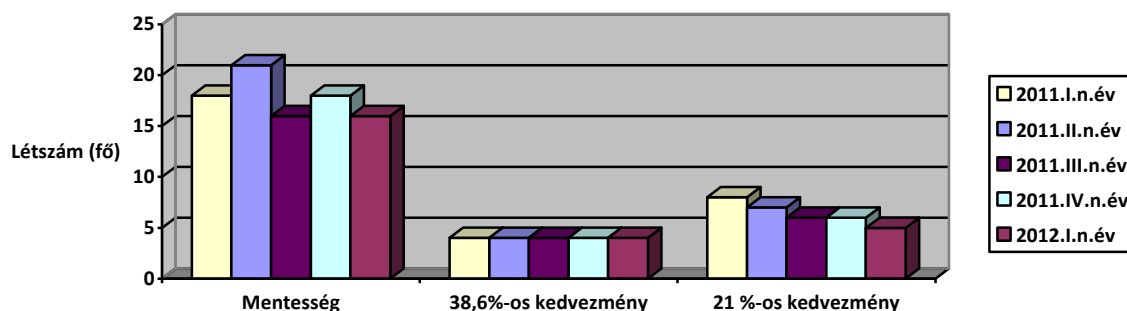
2012. március 31. napjáig:

I. Kategória: - 16 fő mentesült a díj fizetése alól,

II. Kategória - 4 fő 38,6 %-os kedvezményben,

III. Kategória: - 5 fő 21 %-os kedvezményben részesült.

2012. I. negyedévben erre kifizetett összeg: 561.900,- Ft, mely havonta átlagosan:187.300.- Ft.



Biatorbágy, 2012. április 10.

Tarjáni István
polgármester

Összeállította: Igazgatási Osztály

Felelős: Pomaházi Krisztina igazgatási osztályvezető



BIATORBÁGY

VÁROS KÉPVISELŐ-TESTÜLET

Egészségügyi és Szociális Bizottság

2051 Batorbágy, Baross Gábor utca 2/a. • Telefon: 06 23 310-174/112, 113, 142

Fax: 06 23 310-135 • E-mail: hivatal@pmh.biatorbagy.hu • www.biatorbagy.hu

Határozati javaslat

**Biatorbágy Város Önkormányzat Képviselő-testületének Egészségügyi és Szociális
Bizottsága
.../2012. (04.16.) Öh. számú
határozata**

**a Polgármester által átruházott hatáskörben, 2012. I. negyedévben, szociális
ügyekben hozott döntésekről szóló beszámoló jóváhagyásáról**

Biatorbágy Város Önkormányzat Képviselő-testületének Egészségügyi és Szociális Bizottsága megtárgyalta a Polgármester által átruházott hatáskörben, 2012. I. negyedévben, szociális ügyekben hozott döntésekről szóló beszámolót.

Biatorbágy Város Önkormányzat Képviselő-testületének az egyes pénzügyi és természetben nyújtott szociális ellátásokról szóló 7/2009. (10.30.) Ör. számú rendeletének 3. § (3) bekezdése, valamint Batorbágy Város Önkormányzata Szervezeti és Működési Szabályzatáról szóló 3/2011. (02.25.) Ör. számú rendeletének 27. §, valamint 47. §-ában foglaltak alapján Batorbágy Város Önkormányzat Képviselő-testületének Egészségügyi és Szociális Bizottsága a beszámolót jóváhagyja.

Dr. Lehel István
elnök