



## ELŐLAP AZ ELŐTERJESZTÉSEKHEZ

**AZ ELŐTERJESZTÉS CÍME: TOP -PLUSZ -1.2.3-21 Belterületi közutak fejlesztése - Belterületi gyűjtőutak komplex fejlesztése Biatorbágyon c. projekt kivitelezési munkáinak közbeszerzési eljárásának megindításáról**

MELLÉKLETEI:

AZ ELŐTERJESZTÉST TÁRGYALJA: képviselő-testület

ÜLÉS TÍPUSA: nyílt

ÜLÉS IDŐPONTJA: 2023. február 23.

AZ ELŐTERJESZTÉST VÉLEMÉNYEZI: Pénzügyi és Városfejlesztési Bizottság

MEGHÍVOTTAK: -

A HATÁROZATRÓL ÉRTESÜLNEK: Szervezési Osztály, Pénzügyi Osztály, Kabineti Iroda, Műszaki Osztály

ELŐTERJESZTŐ: Tarjáni István polgármester

AZ ELŐTERJESZTÉST ÖSSZEÁLLÍTOTTA: Verebélyi Anita Közbeszerzési és egészségügyi referens

AZ ELŐTERJESZTÉST ELLENŐRIZTE: dr. Szabó Ferenc jegyző, dr. Major Mónika aljegyző

Dátum: 2023. február 3.



## VÁROS POLGÁRMESTERE

2051 Biatorbágy, Baross Gábor utca 2/a.

Telefon: 06 23 310-174/213 mellék • Fax: 06 23 310-135

E-mail: polgarmester@biatorbagy.hu • www.biatorbagy.hu

### ELŐTERJESZTÉS

#### **TOP -PLUSZ -1.2.3-21 Belterületi közutak fejlesztése - Belterületi gyűjtőutak komplex fejlesztése Biatorbágyon c. projekt kivitelezési munkáinak közbeszerzési eljárásának megindításáról**

Biatorbágy Város Önkormányzata a fenti tárgyú TOP\_PLUSZ-1.2.3-21 pályázaton támogatást nyert.

Biatorbágy Város Önkormányzata „**Belterületi közutak fejlesztése-belterületi gyűjtőutak komplex fejlesztése Biatorbágyon**” tárgyban közbeszerzési eljárást kíván indítani.

#### **A közbeszerzés tárgya: építési beruházás.**

A tervezett építési beruházás becsült értéke nettó 196.823.269.- forint (bruttó 249 965 552.- forint).

Az eljárás becsült értéke nem éri el a 300.000.000.- ot, de figyelemmel a támogatásból való megvalósulás tényére a Kbt.112.§-a szerinti eljárás lefolytatása szükséges.

A Kbt. 115. § (1) bekezdése szerint: Ha az építési beruházás becsült értéke nem éri el a háromszázmillió forintot, az ajánlatkérő – választása szerint – a közbeszerzési eljárást lefolytathatja a nyílt vagy a hirdetmény nélküli tárgyalásos eljárás nemzeti eljárásrendben irányadó szabályainak a jelen §-ban foglalt eltérésekkel történő alkalmazásával is, kivéve ha a beszerzés részben vagy egészben európai uniós alapokból finanszírozott.

A 112/2022.(III.31.) képviselő-testületi határozat a Biatorbágy Város Önkormányzata Képviselő-testületének 354/2021.(XII.16.) határozatának módosításáról szóló határozatában döntött a pályázaton való részvételről és a Juhász Gyula-Dózsa György út felújításáról.

**Az eljárás értéke nem haladhatja meg a nettó 300.000.000.-forintot, de mivel pályázati pénzből valósul meg a beszerzés, ezért a „Belterületi közutak fejlesztése-belterületi gyűjtőutak komplex fejlesztése Biatorbágyon” tárgyú közbeszerzési eljárást indít a közbeszerzésekről szóló 2015. CXLI. törvény Harmadik Része és a 112. §. (1) bekezdés b) pontja szerinti nyílt eljárás lefolytatása indokolt.**

Kérem, hogy a Bizottság és a Képviselő-testület hozza meg döntését a napirenddel kapcsolatban.

Biatorbágy, 2023. február 7.

Tarjáni István sk.  
polgármester

## HATÁROZATI JAVASLAT

**Biatorbágy Város Önkormányzata Képviselő- testületének  
.../2023. (II. 23.) számú határozata**

**TOP -PLUSZ -1.2.3-21 Belterületi közutak fejlesztése - Belterületi gyűjtőutak  
komplex fejlesztése Biatorbágyon c. projekt kivitelezési munkáinak  
közbeszerzési eljárásának megindításáról**

Biatorbágy Város Önkormányzatának Képviselő-testülete

- 1) megtárgyalta „**Belterületi közutak fejlesztése-belterületi gyűjtőutak komplex fejlesztése Biatorbágyon**” tárgyában közbeszerzési eljárás kiírásáról szóló előterjesztést;
- 2) és a közbeszerzésekről szóló 2015. CXLIII törvény Harmadik rész 112.§ (1) bekezdés b) pontja szerinti eljárást indít.
- 3) Felhatalmazza a Polgármestert a szükséges intézkedések megtételére.

**Határidő a közbeszerzési eljárás megindítására:** 2023. március 31.

**Felelős:** Polgármester

**Végrehajtásért felelős:** Szervezési Osztály, Műszaki Osztály

## K i v o n a t

Biatorbágy Város Önkormányzata Képviselő-testületének  
2022. március 31-én megtartott ülésének jegyzőkönyvéből

Biatorbágy Város Önkormányzata Képviselő-testületének  
112/2022.(III. 31.) határozata

### Biatorbágy Város Önkormányzata Képviselő-testületének 354/2021 (XII.16) határozatának módosításáról

Biatorbágy Város Önkormányzat Képviselő-testülete megtárgyalta Biatorbágy Város Önkormányzata Képviselő-testületének 354/2021 (XII.16) határozatának módosításáról szóló elterjesztést és Biatorbágy Város Önkormányzata Képviselő-testületének 354/2021 (XII.16) határozatát a következőképpen módosítja:

A TOP-Plusz 1.2.3-21 Belterületi utak fejlesztése című felhívásra a Juhász Gyula – Dózsa György út felújítása projektcélt jelöli meg a határozat módosítással nem érintett részeinek változatlanul hagyásával.

**Felelős:** polgármester

**Pályázat benyújtásáért felelős:** Kabinetiroda, Műszaki Osztály

Határidő: 2022. április 18.

Tarjáni István s.k.  
polgármester



dr. Hajdu Boglárka s.k.  
jegyző

a kiadmány hitelül:

*Pénzesné Szép Anna*  
Pénzesné Szép Anna  
jegyzőkönyvvezető

## K i v o n a t

**Biatorbágy Város Önkormányzata Képviselő-testületének  
2021. december 16-án megtartott ülésének jegyzőkönyvéből**

**Biatorbágy Város Önkormányzata Képviselő-testületének  
354/2021.(XII. 16.) határozata**

**Az Európai Unió 2021-2027 programozási időszak forrásaiból megjelent pályázatokról**

### **TOP Plusz 1.2.3-21 Belterületi utak fejlesztése**

Biatorbágy Város Önkormányzat Képviselő-testülete megtárgyalta a TOP Plusz 1.2.3-21 Belterületi utak fejlesztése című pályázatról szóló elterjesztést és az alábbi döntést hozza:

1. Pályázatot nyújt be a TOP Plusz 1.2.3-21 Belterületi utak fejlesztése című felhívásra a Forrás utca – Iharos út felújítása projektcélra a maximálisan pályázható bruttó 250.000.000 Ft támogatási értékhatárig.
2. 2022-2023-2024. évi költségvetésében a beruházás teljes lebonyolításához szükséges forrásokat biztosítja.
3. Felhatalmazza a Polgármestert, hogy a pályázati dokumentáció elkészítéséhez és benyújtásához pályázati céget bizzon meg a legelőnyösebb ajánlat alapján, melyhez a szükséges forrást a 2022. évi költségvetésében biztosítja.

**Felelős:** polgármester

**Végrehajtásért/Pályázat benyújtásáért felelős:** Kabinetiroda, Műszaki Osztály

**Határidő:** 2022. április 18.

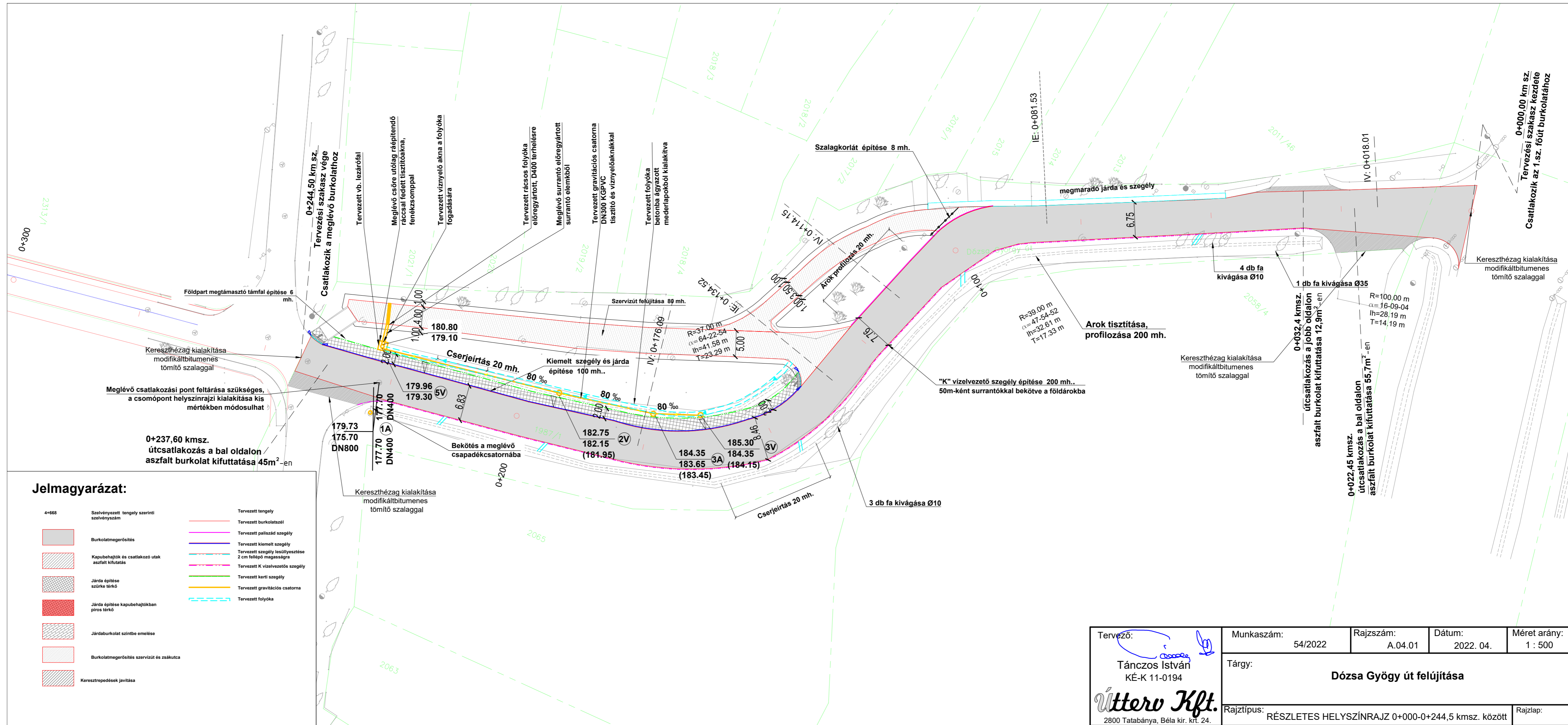
Tarjáni István s.k.  
polgármester



dr. Hajdu Boglárka s.k.  
jegyző

a kiadmány hitelül:

*Pénzesné Szép Anna*  
Pénzesné Szép Anna  
jegyzőkönyvvezető



**Jelmagyarázat:**

- |       |  |  |
|-------|--|--|
| 4+668 | Szelvényezett tengely szerinti szelvényszám        | Tervezett tengely  |
|       | Burkolatmegerősítés                                | Tervezett burkolatszéli                                  |
|       | Kapubehajtók és csatlakozó utak aszfalt kifuttatás | Tervezett pallaszél szegély                              |
|       | Járda építése szürke térkő                         | Tervezett kiemelt szegély                                |
|       | Járda építése kapubehajtókban piros térkő          | Tervezett szegély lesüllyesztése 2 cm fellépő magasságra |
|       | Járdaburkolat szintbe emelése                      | Tervezett K vízelvezető szegély                          |
|       | Burkolatmegerősítés szervizút és zsákutca          | Tervezett kerti szegély                                  |
|       | Keresztrepedések javítása                          | Tervezett gravitációs csatorna                           |
|       |  | Tervezett folyóka  |

Tervező:  Tanczos István KÉ-K 11-0194 <b>Úttero Kft.</b> 2800 Tatabánya, Béla kir. krt. 24.	Munkaszám: 54/2022	Rajzszám: A.04.01	Dátum: 2022. 04.	Méret arány: 1 : 500
	Tárgy: <b>Dózsa György út felújítása</b>			
	Rajztípus: RÉSZLETES HELYSZÍNRAJZ 0+000-0+244,5 kmsz. között	Rajzlap:		

Kereszthézag kialakítása  
modifikáltbitumenes  
tömítő szalaggal

Járda bontása

0+616,00  
Tervezési szakasz vége  
Csatlakozik a meglévő burkolathoz

0+605,20 km sz.  
Járda építése 20 mh.

0+598,30 km sz.  
Útcsatlakozás bal oldalon  
aszfalt burkolat kiterjesztése 20,0 m<sup>2</sup>-en

Járda építése 13 mh.

IE: 0+608,52  
Ybl Miklós sétány utcsatlakozás jobb oldalon  
aszfalt burkolat kiterjesztése 66,0 m<sup>2</sup>-en

R=100,00 m  
α=8-50-28  
lh=15,43 m  
T=7,73 m

Járda és parkoló építése 40 mh.

Járda építése 20 mh.

Járda építése 13 mh.

Járda építése 13 mh.

Járda építése 13 mh.

Járda építése 13 mh.

Járda építése 13 mh.

Járda építése 13 mh.

Járda építése 13 mh.

Járda építése 13 mh.

Járda építése 13 mh.

Járda építése 13 mh.

Járda építése 13 mh.

Járda építése 13 mh.

Járda építése 13 mh.

Járda építése 13 mh.

Járda építése 13 mh.

Járda építése 13 mh.

Járda építése 13 mh.

Járda építése 13 mh.

Járda építése 13 mh.

Járda építése 13 mh.

Járda építése 13 mh.

Járda építése 13 mh.

Járda építése 13 mh.

Járda építése 13 mh.

Járda építése 13 mh.

Járda építése 13 mh.

Járda építése 13 mh.

Járda építése 13 mh.

Járda építése 13 mh.

Járda építése 13 mh.

Járda építése 13 mh.

Járda építése 13 mh.

Járda építése 13 mh.

Járda építése 13 mh.

Járda építése 13 mh.

Járda építése 13 mh.

Járda építése 13 mh.

Járda építése 13 mh.

Járda építése 13 mh.

Járda építése 13 mh.

Járda építése 13 mh.

Járda építése 13 mh.

Járda építése 13 mh.

Járda építése 13 mh.

Járda építése 13 mh.

Járda építése 13 mh.

Járda építése 13 mh.

Járda építése 13 mh.

Járda építése 13 mh.

Járda építése 13 mh.

Járda építése 13 mh.

Járda építése 13 mh.

Járda építése 13 mh.

Járda építése 13 mh.

Járda építése 13 mh.

Járda építése 13 mh.

Járda építése 13 mh.

Járda építése 13 mh.

Járda építése 13 mh.

Járda építése 13 mh.

Járda építése 13 mh.

Járda építése 13 mh.

Járda építése 13 mh.

Járda építése 13 mh.

Járda építése 13 mh.

Járda építése 13 mh.

Járda építése 13 mh.

Járda építése 13 mh.

Járda építése 13 mh.

Járda építése 13 mh.

Járda építése 13 mh.

Járda építése 13 mh.

Járda építése 13 mh.

Járda építése 13 mh.

Járda építése 13 mh.

Járda építése 13 mh.

Járda építése 13 mh.

Járda építése 13 mh.

Járda építése 13 mh.

Járda építése 13 mh.

Járda építése 13 mh.

Járda építése 13 mh.

Járda építése 13 mh.

Járda építése 13 mh.

Járda építése 13 mh.

Járda építése 13 mh.

Csomópont felújítása  
a CÉH Tervező Zrt. 4553-12 munkaszámú és  
UTB-024 rajszámú terve alapján

0+282,50  
Tervezési szakasz kezdete  
Csatlakozik a meglévő burkolathoz  
Csatlakozik a CÉH Tervező Zrt. CT-4553-21  
munkaszámú és az UTB-024 rajszámú tervéhez.

0+245,50  
Tervezési szakasz vége  
Csatlakozik a meglévő burkolathoz  
Csatlakozik a CÉH Tervező Zrt. CT-4553-21  
munkaszámú és az UTB-024 rajszámú tervéhez.

ABA-SZER Kft. KPT-17  
10 állásos kerékpártároló

Kerékpáros  
szervizpont

R=200,00 m  
α=16-38-19  
lh=58,08 m  
T=29,25 m

Járda építése 14 mh.

Járda építése 14 mh.

Járda építése 14 mh.

Járda építése 14 mh.

Járda építése 14 mh.

Járda építése 14 mh.

Járda építése 14 mh.

Járda építése 14 mh.

Járda építése 14 mh.

Járda építése 14 mh.

Járda építése 14 mh.

Járda építése 14 mh.

Járda építése 14 mh.

Járda építése 14 mh.

Járda építése 14 mh.

Járda építése 14 mh.

Járda építése 14 mh.

Járda építése 14 mh.

Járda építése 14 mh.

Járda építése 14 mh.

Járda építése 14 mh.

Járda építése 14 mh.

Járda építése 14 mh.

Járda építése 14 mh.

Járda építése 14 mh.

Járda építése 14 mh.

Járda építése 14 mh.

Járda építése 14 mh.

Járda építése 14 mh.

Járda építése 14 mh.

Járda építése 14 mh.

Járda építése 14 mh.

Járda építése 14 mh.

Járda építése 14 mh.

Járda építése 14 mh.

Járda építése 14 mh.

IV: 0+063,16

IV: 0+100

IV: 0+206,88

IV: 0+264,96

0+400

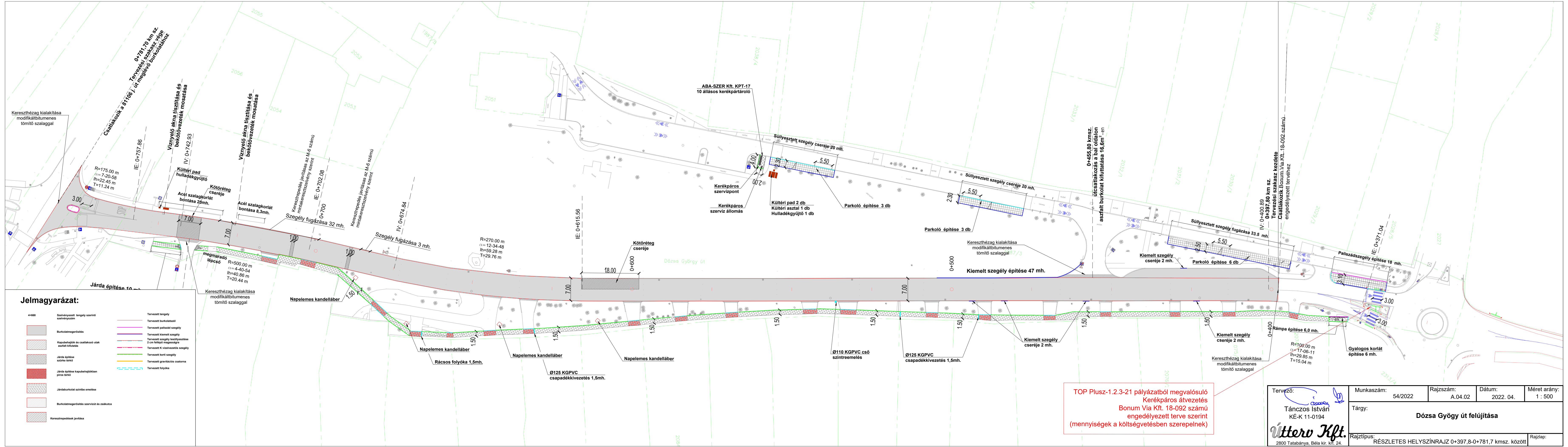
0+500

0+600

**Jelmagyarázat**

4+668	Szalvényszám		Tervezett tengely
	Burkolatmegerosítés		Tervezett burkolatszél
	Kapubejáratok és csatlakozó utak aszfalt kikötés		Tervezett kiemelt szegély
	Járda építése		Tervezett szegély leállási szélessége 2 cm fellépő magasságra
	Járda burkolat szímbe emelése		Tervezett K vízvezetős szegély
	Zöldfelület		Tervezett kerli szegély
	Keresztrepedések javítása		

Tervező:  Tanczos István KÉ-K 11-0194	Munkaszám: 53/2022	Rajszám: A.04.01	Dátum: 2022. 04.	Méret arány: 1 : 500
 Uttero Kft. 2800 Tatábánya, Béla kir. krt. 24.	Tárgy: <b>Biatorbágy, Juhász Gyula utca felújítása az Ohmüller Márton sétány és a Ybl Miklós sétány között</b>	Rajzlelap: RÉSZLETES HELYSZÍNRAJZ		



**Jelmagyarázat:**

- 4+666 Szelvényezett tengely szerinti szelvényszám
- Burkolatmegerősítés
- Kapubeajtók és csatlakozó utak aszfalt kiültetés
- Járda építés szürke térkő
- Járda építése kapubeajtókban piros térkő
- Járda-burkolat szintbe emelése
- Burkolatmegerősítés szervizút és zsákutca
- Keresztrepedések javítása
- Tervezett tengely
- Tervezett burkolatszel
- Tervezett palisád szegély
- Tervezett kiemelt szegély
- Tervezett szegély lesüllyesztése 2 cm fellépő magasságra
- Tervezett K vizelvezető szegély
- Tervezett kerth szegély
- Tervezett gravitációs csatorna
- Tervezett folyóka

TOP Plusz-1.2.3-21 pályázatból megvalósuló  
Kerékpáros átvezetés  
Bonum Via Kft. 18-092 számú  
engedélyezett terve szerint  
(mennységek a költségvetésben szerepelnek)

Tervező: Tanczos István KÉ-K 11-0194 <b>Úttero Kft.</b> 2800 Tatabánya, Béla kir. krt. 24.	Munkaszám: 54/2022	Rajzszám: A.04.02	Dátum: 2022. 04.	Méret arány: 1 : 500
Tárgy: <b>Dózsa György út felújítása</b>				
Rajzlap: RÉSZLETES HELYSZÍNRAJZ 0+397,8-0+781,7 kmsz. között				



**Biatorbágy, Juhász Gyula út felújítása**  
**KÖLTSÉGVETÉS KIÍRÁS ÖSSZESÍTŐ**

SZAKÁGAK		KÖLTSÉG (Ft)
1	ÁLTALÁNOS KÖLTSÉGEK	0
2	KÖZMŰVEZETÉKEK	0
3	ÚTÉPÍTÉS	0
7	FORGALOMTECHNIKA	0
<b>NETTÓ AJÁNLATI ÁR</b>		<b>0</b>
<b>ÁFA 27%</b>		<b>0</b>
<b>AJÁNLATI ÁR</b>		<b>0</b>

Tétel szám	Megnevezés	Egység	Mennyiség	Egységár (Nettó Ft/egység)	Költség (Ft)
<b>1</b>	<b>ÁLTALÁNOS KÖLTSEGEK</b>				
10-26	Ideiglenes forgalomterelés építés, bontás (fő és mellékút)	km	0,58		0,00 Ft
10-33	Ideiglenes forgalomterelési terv elkészítése mellékút	km	0,58		0,00 Ft
	Közműkezelők szakfelügyelete	ó	56,00		0,00 Ft
<b>2</b>	<b>KÖZMŰVEZETÉKEK</b>				
20-010	Közmű feltárás kutató gödörrel burkolatlan területen	m3	5,00		0,00 Ft
<b>24</b>	<b>CSATORNA VEZETÉKEK</b>				
<b>24-2</b>	<b>Víz és Csapadékvízcsatornák kiváltása/építése</b>				
24-243	Tisztító akna fedlap szintbehelyezés	db	18,00		0,00 Ft
24-244	Víznyelő rácsok szintbehelyezése	db	8,00		0,00 Ft
24-246	Víznyelőrácsok pótlása a régi eltávolításával, új öntöttvas rács beépítésével	db	9,00		0,00 Ft
<b>3</b>	<b>ÜTÉPÍTÉS</b>				
<b>31</b>	<b>ELŐKÉSZÍTŐ MUNKÁK</b>				
<b>31-2</b>	<b>Bontási munkák</b>				
<b>31-220</b>	<b>Útburkolatok bontása</b>				
31-221	Aszfalt útburkolatok táblás bontása	m2	48,00		0,00 Ft
<b>31-230</b>	<b>Aszfalt útburkolatok profil marása</b>				
31-232	Aszfaltburkolat profilba marása	m3	47,00		0,00 Ft
<b>31-240</b>	<b>Egyéb burkolatok bontása</b>				
31-241	Járdaburkolatok bontása	m2	8,00		0,00 Ft
<b>31-260</b>	<b>Bontás kis felületen</b>				
31-261	Burkolatszél vágás	m	575,00		0,00 Ft
31-270	Kiemelt, döntött vagy süllyesztett szegély bontása	m	442,00		0,00 Ft
<b>31-4</b>	<b>Közművek fedlapjainak szintbehelyezése, cseréje</b>				
31-421	Gázlezáró szintbehelyezése	db	2,00		0,00 Ft
31-451	Egyedi aknafedlapok szintbehelyezése	db	2,00		0,00 Ft
<b>32</b>	<b>FÖLDMUNKÁK</b>				
<b>32-6</b>	<b>Földműszerkezet bevágás</b>				
32-610	Földmű építése bevágásból (járdánál)	m3	131,00		0,00 Ft
32-611	Altalaj tömörítése bevágásban	m2	335,00		0,00 Ft
32-613	Bevágásból felesleges föld elszállítása	m3	131,00		0,00 Ft
<b>32-8</b>	<b>Alakító földmunkák</b>				
32-831	Tereprendezés sík felületen	m2	335,00		0,00 Ft
<b>33</b>	<b>Burkolat alapok</b>				
<b>33-0</b>	<b>Burkolat alapok (kötőanyag nélküli)</b>				
33-009	FZKA 0/63 jelű kötőanyag nélküli burkolatalap	m3	51,00		0,00 Ft
<b>33-1</b>	<b>Burkolat alapok (hidraulikus kötőanyagú)</b>				
33-142	CK <sub>4</sub> -4 jelű hidraulikus kötőanyagú burkolatalap	m3	51,00		0,00 Ft
<b>34</b>	<b>ÚTBURKOLATOK</b>				
<b>34-0</b>	<b>Feszültségelnyelő bevonat</b>				
34-020	SAM feszültségelnyelő réteg aszfalterősítő-rács beépítésével hidraulikus kötőanyagú burkolatalapra	m2	48,00		0,00 Ft
<b>34-4</b>	<b>Kötőrétegek</b>				
34-444	AC-22 kötő (mF) GmB 45/80-55 vagy PmB 45/80-65	m3	5,00		0,00 Ft
<b>34-5</b>	<b>Kopórétegek</b>				
34-503	Modifikált bitumenes tömítőszalag beépítése	m	61,00		0,00 Ft
<b>34-51</b>	<b>Aszfalt kopórétegek</b>				
34-522	AC-11 kopó (F) B 50/70	m3	152,00		0,00 Ft
<b>36</b>	<b>EGYÉB ÜTÉPÍTÉSI MUNKÁK</b>				
36-231	Kiemelt szegély készítése előregyártott elemekből vagy monolit kivitelben	m	107,00		0,00 Ft
36-233	Kiemelt vízelvezető ("K") szegély készítése előregyártott elemekből vagy monolit kivitelben	m	335,00		0,00 Ft
36-242	Kerti szegély	m	209,00		0,00 Ft
	Kiemelt szegély újra fugázása	m	180,00		0,00 Ft
36-411	Térkő burkolatok 6 cm vtg. beton idomkőből	m2	335,00		0,00 Ft
36-414	Taktilis térkő burkolat építése	m2	20,00		0,00 Ft
36-415	Térkő burkolatok átépítése, szintre emelése	m2	174,00		0,00 Ft
36-416	Ágyazó zúzalék terítése 2/4	m3	10,00		0,00 Ft
<b>7</b>	<b>FORGALOMTECHNIKA</b>				
<b>73</b>	<b>FÜGGŐLEGES JELZÉSEK</b>				
73-100	Új KRESZ-táblák elhelyezése	db	5,00		0,00 Ft
73-101	Kiegészítő táblák elhelyezése	db	3,00		0,00 Ft
73-150	Új KRESZ-tábla-oszlop elhelyezése Ø 76 5 m-ig	db	5,00		0,00 Ft
73-250	Meglévő KRESZ-tábla-oszlop áthelyezése	db	2,00		0,00 Ft

Tétel szám	Megnevezés	Egység	Mennyiség	Egységár (Nettó Ft/egység)	Költség (Ft)
<b>74</b>	<b>VÍZSZINTES JELZÉSEK</b>				
74-150	Burkolati jelek gépi festéssel fehér színben (tartós jelek)	m2	24,00		0,00 Ft
74-250	Burkolati jelek kézi festéssel fehér színben (tartós jelek)	m2	29,00		0,00 Ft
74-251	Burkolati jelek kézi festéssel sárga színben (tartós jelek)	m2	5,00		0,00 Ft
<b>75</b>	<b>EGYÉB FORGALOMTECHNIKA</b>				
75-722	Napelemes sárga villogó kiépítése (LED fényforrású, 5 elemes, detektorral, oszloppal, táblával)	db	2,00		0,00 Ft



Tatabánya, 2022. április 14.

Tánczos István

Tervező  
KÉ-K/11-0194

**Biatorbágy, Dózsa György út felújítása**  
**KÖLTSÉGVETÉS KIÍRÁS \_Teljes szakasz**

SZAKÁGAK		KÖLTSÉG (Ft)
1	ÁLTALÁNOS KÖLTSÉGEK	0
2	KÖZMŰVEZETÉKEK	0
3	ÚTÉPÍTÉS	0
4	VÍZÉPÍTÉS	0
7	FORGALOMTECHNIKA	0
8	NÖVÉNYTELEPÍTÉS, KÖRNYEZETVÉDELEM	0
<b>NETTÓ AJÁNLATI ÁR</b>		<b>0</b>
<b>ÁFA 27%</b>		<b>0</b>
<b>AJÁNLATI ÁR</b>		<b>0</b>

Tétel szám	Megnevezés	Egység	Mennyiség	Egységár (Nettó Ft/egység)	Költség (Ft)
<b>1</b>	<b>ÁLTALÁNOS KÖLTSEGEK</b>				
10-26	Ideiglenes forgalomterelés építés, bontás (fő és mellékút)	km	0,78		0,00 Ft
10-33	Ideiglenes forgalomterelési terv elkészítése mellékút	km	0,78		0,00 Ft
	Közműkezelők szakfelügyelete	ó	56,00		0,00 Ft
<b>2</b>	<b>KÖZMŰVEZETÉKEK</b>				
20-010	Közmű feltárás kutató gödörrel burkolatlan területen	m3	7,00		0,00 Ft
<b>24</b>	<b>CSATORNA VEZETÉKEK</b>				
<b>24-2</b>	<b>Víz és Csapadékvízcsatornák kiváltása/építése</b>				
24-231	Csapadékvízcsatorna építése műanyag csőből NA < 40 cm	m	69,00		0,00 Ft
24-238	Csapadékvíz tisztító akna építés	db	3,00		0,00 Ft
24-240	Víznyelő akna építés	db	1,00		0,00 Ft
24-243	Tisztító akna fedlap szintbehelyezés	db	8,00		0,00 Ft
24-244	Víznyelő rácsok szintbehelyezése	db	8,00		0,00 Ft
24-246	Víznyelőrácsok pótlása a régi eltávolításával, új öntöttvas rács beépítésével	db	8,00		0,00 Ft
24-251	Tisztítóakna tisztítása	db	1,00		0,00 Ft
24-256	Víznyelő akna tisztítása	db	2,00		0,00 Ft
<b>3</b>	<b>ÚTÉPÍTÉS</b>				
<b>31</b>	<b>ELŐKÉSZÍTŐ MUNKÁK</b>				
<b>31-1</b>	<b>Terület előkészítés</b>				
<b>31-110</b>	<b>Terület tisztítások</b>				
31-113	Bozót és cserje irtás	m2	80,00		0,00 Ft
<b>31-130</b>	<b>Egyes fák kiszedése</b>				
31-131	Egyes fák kiszedése 20 cm átmérőig	db	7,00		0,00 Ft
31-132	Egyes fák kiszedése 21-40 cm átmérő között	db	1,00		0,00 Ft
<b>31-2</b>	<b>Bontási munkák</b>				
<b>31-220</b>	<b>Útburkolatok bontása</b>				
31-221	Aszfalt útburkolatok táblás bontása	m2	1,26		0,00 Ft
<b>31-230</b>	<b>Aszfalt útburkolatok profil marása</b>				
31-232	Aszfaltburkolat profilba marása vastagság	m3	62,00		0,00 Ft
<b>31-240</b>	<b>Egyéb burkolatok bontása</b>				
31-241	Járdaburkolatok bontása	m2	448,00		0,00 Ft
<b>31-260</b>	<b>Bontás kis felületen</b>				
31-261	Burkolatszél vágás	m	134,00		0,00 Ft
31-270	Kiemelt, döntött vagy süllyesztett szegély bontása	m	48,00		0,00 Ft
<b>31-4</b>	<b>Közművek fedlapjainak szintbehelyezése, cseréje</b>				
31-421	Gázlezáró szintbehelyezése	db	2,00		0,00 Ft
31-451	Egyedi aknafedlapok szintbehelyezése (Vízmű)	db	2,00		0,00 Ft
<b>32</b>	<b>FÖLDMUNKÁK</b>				
<b>32-6</b>	<b>Földműszerkezet bevágás</b>				
32-610	Földmű építése bevágásból	m3	155,00		0,00 Ft
32-611	Altalaj tömörítése bevágásban	m2	1046,00		0,00 Ft
32-613	Bevágásból felesleges föld elszállítása	m3	155,00		0,00 Ft
<b>32-8</b>	<b>Alakító földmunkák</b>				
32-831	Tereprendezés sík felületen	m2	1046,00		0,00 Ft
<b>33</b>	<b>Burkolat alapok</b>				
<b>33-0</b>	<b>Burkolat alapok ( kötőanyag nélküli)</b>				
33-009	FZKA 0/63 jelű kötőanyag nélküli burkolatalap	m3	144,00		0,00 Ft
<b>33-1</b>	<b>Burkolat alapok (hidraulikus kötőanyagú)</b>				
33-142	CK <sub>1</sub> -4 jelű hidraulikus kötőanyagú burkolatalap	m3	144,00		0,00 Ft
<b>34</b>	<b>ÚTBURKOLATOK</b>				
<b>34-0</b>	<b>Feszültségelnyelő bevonat</b>				
34-020	SAM feszültségelnyelő réteg aszfalterősítő-rács beépítésével hidraulikus kötőanyagú burkolatalapra	m2	14,00		0,00 Ft
<b>34-4</b>	<b>Kötőrétegek</b>				
34-444	AC-22 kötő (mF) GmB 45/80-55 vagy PmB 45/80-65	m3	11,50		0,00 Ft
<b>34-5</b>	<b>Kopórétegek</b>				
34-503	Modifikált bitumenes tömítőszalag beépítése	m	165,00		0,00 Ft
<b>34-51</b>	<b>Aszfalt kopórétegek</b>				
34-521	AC-11 kopó (N) B 50/70 vagy B 70/100	m3	28,00		0,00 Ft
34-522	AC-11 kopó (F) B 50/70	m3	120,00		0,00 Ft
34-533	AC-16 kopó (mF) PmB 25/55-655	m3	111,00		0,00 Ft

Tétel szám	Megnevezés	Egység	Mennyiség	Egységár (Nettó Ft/egység)	Költség (Ft)
<b>36</b>	<b>EGYÉB ÚTÉPÍTÉSI MUNKÁK</b>				
36-231	Kiemelt szegély készítése előregyártott elemekből vagy monolit kivitelben	m	275,00		0,00 Ft
36-233	Kiemelt vízvezetős ("K") szegély készítése előregyártott elemekből vagy monolit kivitelben	m	209,00		0,00 Ft
36-237	Süllyesztett szegély készítése előregyártott elemekből vagy monolit kivitelben	m	128,00		0,00 Ft
36-242	Kerti szegély	m	437,00		0,00 Ft
	Paliszád szegély építése	m	24,00		0,00 Ft
	Kiemelt szegély újra fugázása	m	40,00		0,00 Ft
36-411	Térkő burkolatok 6 cm vtg. beton idomkőből	m <sup>2</sup>	655,00		0,00 Ft
36-412	Térkő burkolatok 8 cm vtg. beton idomkőből	m <sup>2</sup>	391,00		0,00 Ft
36-414	Taktilis térkő burkolat építése	m <sup>2</sup>	5,00		0,00 Ft
36-416	Ágyazó zúzalék terítése 2/4	m <sup>3</sup>	31,40		0,00 Ft
<b>37</b>	<b>BÉFEJEZŐ MUNKÁK</b>				
37-130	Padka készítése Z 0/22 dolomit zúzalékkal	m <sup>3</sup>	26,00		0,00 Ft
<b>4</b>	<b>VÍZÉPÍTÉS</b>				
<b>42</b>	<b>ÁRKOK ÉS FOLYÓKÁK</b>				
42-155	Arokburkolás előregyártott betonlapokkal vagy monolit betonból (folyókának)	m <sup>2</sup>	66,00		0,00 Ft
42-481	Szegélymegnyitás surrantófej kialakítással	db	5,00		0,00 Ft
42-482	Rézsúrsurrantók építése előregyártott elemekből	m	15,00		0,00 Ft
42-483	Surrantótalp kialakítása	db	5,00		0,00 Ft
42-513	Meglévő földárak tisztítás és profilrendezés	m	220,00		0,00 Ft
42-455	Rácsos folyókák	m	6,00		0,00 Ft
<b>44</b>	<b>MŰTÁRGYAK</b>				
44-210	Hordalékfogó műtárgy építése az ülepítőtér kapacitása ≤ 5 m <sup>3</sup>	db	1,00		0,00 Ft
<b>7</b>	<b>FORGALOMTECHNIKA</b>				
<b>71</b>	<b>BONTÁSOK</b>				
71-110	KRESZ táblák bontása	db	3,00		0,00 Ft
71-120	KRESZ tábla oszlop bontása	db	3,00		0,00 Ft
71-320	Közúti acélszalagkorlát bontása	m	28,00		0,00 Ft
<b>72</b>	<b>ÚTTARTOZÉKOK - VISSZATARTÓ RENDSZEREK</b>				
72-100	Közúti acélszalagkorlát egyoldali N1 feltartóztatási fokozattal	m	8,00		0,00 Ft
72-352	Fényvisszaverő kétoldalú prizma RA2 fóliával szalagkorlátra	db	3,00		0,00 Ft
72-380	Acélkorlát acél végelem	db	2,00		0,00 Ft
72-450	Gyalogos védőkorlát elhelyezése	m	6,00		0,00 Ft
<b>73</b>	<b>FÜGGŐLEGES JELZÉSEK</b>				
73-100	Új KRESZ-táblák elhelyezése	db	15,00		0,00 Ft
73-101	Kiegészítő táblák elhelyezése	db			0,00 Ft
73-150	Új KRESZ-tábla-oszlop elhelyezése Ø 76 5 m-ig	db	20,00		0,00 Ft
73-250	Meglévő KRESZ-tábla-oszlop áthelyezése	db			0,00 Ft
73-371	Négyzet alakú iránytábla elhelyezése piros-fehér RA2	m <sup>2</sup>	7,00		0,00 Ft
<b>74</b>	<b>VÍZSZINTES JELZÉSEK</b>				
74-150	Burkolati jelek gépi festéssel fehér színben (tartós jelek)	m <sup>2</sup>	35,00		0,00 Ft
74-250	Burkolati jelek kézi festéssel fehér színben (tartós jelek)	m <sup>2</sup>	66,00		0,00 Ft
74-251	Burkolati jelek kézi festéssel sárga színben (tartós jelek)	m <sup>2</sup>	20,00		0,00 Ft
<b>75</b>	<b>EGYÉB FORGALOMTECHNIKA</b>				
75-722	Napelemes sárga villogó kiépítése (LED fényforrású, 5 elemes, detektorral, oszloppal)	db	2,00		0,00 Ft
75-731	Detektor hurok csere jelzőlámpa	db	1,00		0,00 Ft
	Napelemes közvilágítási kandeláber telepítése (5m magas, min 3500 lumen)	db	4,00		0,00 Ft
<b>76</b>	<b>ÚTTARTOZÉKOK</b>				
76-118	Forgalomtechnikai tükör elhelyezése tartószerkezettel	db	1,00		0,00 Ft

Tétel szám	Megnevezés	Egység	Mennyiség	Egységár (Nettó Ft/egység)	Költség (Ft)
<b>8</b>	<b>NÖVÉNYTELEPÍTÉS, KÖRNYEZETVÉDELEM</b>				
<b>83-4</b>	<b>Kerti és peron berendezések</b>				
83-421	Pad elhelyezése peronon	db	3,00		0,00 Ft
83-422	Szemégyűjtő elhelyezése peronon	db	2,00		0,00 Ft
83-424	Kerékpár tároló 6-10	db	1,00		0,00 Ft
	Kültéri asztal elhelyezése	db	1,00		0,00 Ft
	Kerékpár szervízpont telepítése szerelő készlettel	db	1,00		0,00 Ft



Tatabánya, 2022. április 11.

Tánczos István  
tervező

## BIATORBÁGY VÁROS ÖNKORMÁNYZATA

Biatorbágy  
Baross Gábor utca 2/a  
2051

**Iktatószám:** IKT-2022-600-I1-  
00000449/0000008  
Magyar Államkincstár Központ  
Budapest, 2023. január 30.  
**Tárgy:** Támogatási szerződés tervezet  
megküldése

### Tisztelt Kedvezményezett!

Ezúton tájékoztatjuk, hogy a **2022.10.18. napján kelt támogatói döntés alapján TOP\_PLUSZ-1.2.3-21-PT1-2022-00026 számú támogatási kérelme feltétellel** támogatásra került és a támogatási szerződés tervezete elkészült, amelyet a Pályázati E-ügyintézés felületen módjában áll megtekinteni.

Első mérföldkőig teljesítendő támogatási feltételek:

1. A támogatást igénylőnek biztosítania szükséges, hogy a projekt előkészítése, tervezése majd megvalósítása során a Felhívásnak - különösen a Felhívás 2. „A projekttel kapcsolatos elvárások” és 6. „Projektvégrehajtással kapcsolatos egyéb elvárások” pontjaiban felsorolt, a beruházás tartalma esetében releváns szempontoknak és feltételeknek megfelelően a projekt, melyeket dokumentumokkal szükséges igazolni. A beruházás tervezése, megvalósítása esetén be kell tartani a vonatkozó (a Felhívás 13.2 pontjában megnevezett) Ütügyi Műszaki Előírásokat is, melyeknek való megfelelést - engedélyköteles és nem engedélyköteles beruházás(ok) esetén egyaránt - tervezői nyilatkozattal szükséges alátámasztani az 1. mérföldkőig. Felhívjuk figyelmét, hogy amennyiben a végleges műszaki-szakmai tartalom elemei közé nem támogatható tételek kerülnek, úgy azok elszámolása nem lehetséges.
2. A támogatást igénylőnek biztosítania szükséges, hogy a Felhívás 12. „Csatolandó mellékletek listája” pontjában felsorolt, a beruházás tartalma esetében releváns dokumentumok hiánytalanul és a Felhívásban leírtaknak megfelelően benyújtásra kerülnek.

A támogatási szerződés Magyar Államkincstár Központ általi aláírásának feltétele a dokumentumok és igazolások alábbiakban jelzett határidőben történő hiánytalan és hibátlan beküldése.

A megjelölt dokumentumokat jelen értesítés kézhezvételétől számított 7 napon belül a Pályázati E-ügyintézés felületen benyújtani szíveskedjék.

A dokumentumok eredeti példányának megőrzése a Kedvezményezett kötelezettsége.

### Felhívjuk szíves figyelmét, hogy a dokumentumok hiánypótlására egy alkalommal van lehetőség.

Kérjük, hogy ellenőrizze a támogatási szerződés tervezetében szereplő adatokat és amennyiben eltérést talál a jelenleg aktuális és a szerződés tervezetben rögzített adataihoz képest, illetve a tervezet módosítását, kiegészítését találja indokoltnak, azokat 7 napon belül végezze el a Pályázati E-ügyintézés felületen. Amennyiben releváns, a változásról való tájékoztatást a változást alátámasztó dokumentumokkal szükséges benyújtania.

Kérjük továbbá, hogy a fenti határidőig a támogatási szerződés tervezet adattartalmára vonatkozó nyilatkozatot is megküldeni szíveskedjék.



Felhívjuk szíves figyelmét, hogy a támogatási szerződést a 256/2021. (V.18.) Korm. rendelet 135. §-ában meghatározott határidőn belül meg kell kötni, azaz a támogatási szerződést e határidőn belül mindkét félnek alá kell írnia.

Tájékoztatjuk, hogy amennyiben nem kívánja igénybe venni a megítélt támogatást, módjában áll a támogatási szerződés megkötésétől visszalépni, illetve lemondani a megítélt támogatási összegről. Ezt a Pályázati E-ügyintézés felületen a vonatkozó nyilatkozat kitöltésével teheti meg.

Tisztelettel:

Magyar Államkincstár Központ

TÁMOGATÁSI KÉRELEM SZÁMA: TOP\_PLUSZ-1.2.3-21-PTI-2022-00026

TÁMOGATÁSI KÉRELEM CÍME: Belterületi gyűjtőutak komplex fejlesztése Biatorbágyon

TÁMOGATÁST IGÉNYLŐ NEVE: BIATORBÁGY VÁROS ÖNKORMÁNYZATA

Támogatást igénylő adatai

Támogatási kérelem szakmai tartalma

Pénzügyi adatok

Egyéb műveletek

Vissza

## PROJEKTHEZ SZÜKSÉGES KÖZBESZERZÉSI ELJÁRÁSOK MEGTEKINTÉSE

Kitöltési útmutató

Kérjük, válassza ki, hogy melyik támogatást igénylő vonatkozásában rögzíti az adatokat! \*

BIATORBÁGY VÁROS ÖNKORMÁNYZATA

Beszerezéshez rendelt elnevezés

Belterületi út építés

479 karakter leütésére van még lehetőség

Közbeszerzés tárgya:

Építés

Hirdetmény feladás/ ajánlati felhívás megküldésének/ajánlatkérés dátuma:

Tény 2023.12.10.

Terv 2023.12.10.

Hirdetmény /ajánlati felhívás TED/KÉ azonosító száma:

Közbeszerzés becsült nettó értéke (Ft):

174 546 980

Egybeszámított becsült nettó érték (Ft):

174 546 980

Meghirdetés tervezett kezdete

Alkalmazandó eljárásrend:

Közbeszerzés - ex-ante - dokumentáció közbeszerzési-jogi minőségellenőrzése

Közbeszerzési eljárás típusa:

Nemzeti ért.határ - Nyílt (Kbt.2015)

Feltételes közbeszerzés

Nem

Több pályázathoz kapcsolódó közbeszerzés?

Nem

Központosított közbeszerzés?

Nem

Eljárási szakaszok száma

Szerződés-kötés dátuma:

Tény 2024.03.10.

Terv 2024.03.10.

Ajánlatok beadási határideje:

Közbeszerzési eljárás ellenőrzésének (EMIR, FAIR) azonosító száma

KFF tanúsítvány száma, amennyiben a beszerzés már lezárult

KFF minőségellenőrzési tanúsítvány száma, amennyiben a beszerzés már lezárult

KFF szabályossági tanúsítvány száma, amennyiben a beszerzés már lezárult

Ajánlattevők száma:

Érvényes ajánlatot tevők száma:

Írásbeli összegzés megküldésének dátuma:

Előzetes vitarendezésre sor került

Jogorvoslat volt

Gyorsított

Megjegyzés

2000 karakter leütésére van még lehetőség

# Műszaki összefoglaló, szükséges műszaki dokumentumok

## *Műszaki, szakmai elvárásoknak való megfelelés:*

- A beruházást a közúti közlekedésről szóló 1988. évi I. tv. 8. § (1a) bekezdésével összhangban kell tervezni és megvalósítani: „A közutak tervezése, fejlesztése során úgy kell eljárni, hogy a biztonságos közlekedési feltételek valamennyi, a közúton közlekedni jogosult számára biztosítottak legyenek.”, ezért a gyalogos, a kerékpáros és a közösségi közlekedési módok biztonságos közlekedési feltételeinek a fejlesztését is tervezni szükséges a projektben. Az egyes közlekedési módok tervezésének az elhagyása akkor lehetséges, ha a beruházásnak ilyen közlekedési mód felülete vagy útvonala egyértelműen nem a része
- A projekt eredményeként egyetlen fenntartható közlekedési mód sem kerül hátrányosabb helyzetbe a fejlesztést követően a beruházást megelőző állapothoz viszonyítva. Pl.: nem elfogadható, ha a beruházást követően nehezebbé válik a gyalogosok átkelése adott útszakaszon, vagy ha a kerékpárosok útjukat hálózaton belüli „szakadási pont” kialakulása miatt szabályosan csak gyalogosként folytathatják, pl.: gyalogos átkelőhelyen csak gyalogosként, ezért a szükséges beavatkozásokat tervezni szükséges a projektben, vagy be kell mutatni azok megvalósulását kapcsolódó projekt(ek) részeként
- Felújítás, korszerűsítés és átépítés esetén az út teljes szélességében – kettőnél több forgalmi sávval rendelkező út esetében minimum 2 forgalmi sáv szélességben –, legalább a kopóréteg cseréje szükséges a fejlesztéssel érintett teljes szakaszon
- A beruházás tervezése és megvalósítása esetén be kell tartani a vonatkozó, a Felhívás 13.2 pontjában megnevezett Útügyi Műszaki Előírásokat (jelen dokumentum végén található a szabványok felsorolása). Az útügyi műszaki előírásoknak való megfelelést – engedélyköteles és nem engedélyköteles beruházások esetén egyaránt – tervezői nyilatkozattal szükséges alátámasztani az első mérőföldköig. Amennyiben a beruházást követően a forgalmi sávok burkolatszélessége nem éri el az e-ÚT 03.01.11 „Közutak tervezése” (KTSZ) Útügyi Műszaki Előírás „4.2. Belterületi utak kiemelt szegélyek közötti elemeinek méretei, m” c. táblázata szerinti értékeket, indokolt esetben támogatható az attól eltérő beruházás megvalósítása. A KTSZ-től való eltérés indokoltságát (pl.: ha a beépítettség miatt nincs hely az előírásnak megfelelő szélességű út kialakítására) be kell mutatni a tervezői nyilatkozatban. Kiemelt szegély nélküli belterületi utak esetében a KTSZ 3.7.2. pontjában leírtakat kell alkalmazni
- Elvárás az építési területen lévő vagy tervezett fák védelme érdekében, valamennyi építési beruházás esetében, mind a tervezés, mind a kivitelezés során az MSZ 12042:2019 (Fák védelme építési területeken), valamint a MSZ 12172:2019 (Díszfák és díszcserjék ültetése települések közterületein) szabványok előírásainak betartása

- Autóbuszöblök, autóbuszmegállók, autóbusz fordulók, autóbusz peronok, várakozást szolgáló helyiségek, esőbeállók, leszállóperonok építése esetén szándéknyilatkozat benyújtása szükséges az első mérföldkőig a területileg illetékes közösségi közlekedést biztosító közszolgáltatótól a létesítmények használatára vonatkozóan
- Autóbuszöblök, autóbuszmegállók, autóbusz fordulók, autóbusz peronok, várakozást szolgáló helyiségek, esőbeállók, leszállóperonok felújítása esetén igazolni szükséges az aktív, meglévő használatot az első mérföldkőig
- Autóbuszöblök felújítása és kiépítése kizárólag bazaltbeton, vagy azzal megegyező teherbírású burkolattal és merev pályaszerkezettel támogatható, ettől eltérő burkolattípus részletes tervezői indoklás alapján lehetséges, pl.: a forgalmi viszonyokra, a járatsűrűsége, üzemeltetési indokra vagy a zajterhelés csökkentésére hivatkozva
- közlekedésbiztonságot szolgáló fejlesztések esetén a közúti infrastruktúra közlekedésbiztonsági kezeléséről szóló 133/2022. (IV. 7.) Korm. rendelet szerinti **közúti biztonsági audit elvégzése is szükséges**, amely ajánlásait és megállapításait figyelembe kell venni a tervek elkészítésekor. Gyalogátkelőhelyek kivilágítása és fejlesztése esetében a közúti biztonsági audit lefolytatásának a kötelezettsége abban az esetben áll fenn, ha a balesetek sűrűsödése a támogatási kérelem benyújtását megelőző 3 évben kimutatható. Új gyalogátkelőhely kialakítása esetén kötelező lefolytatása.
  - o Közlekedésbiztonságot szolgáló fejlesztések a pályázati felhívás alapján az önkormányzati tulajdonú belterületi közutak esetén:
    - közlekedésbiztonság növelését szolgáló elemek építése, felújítása (pl.: biztonsági berendezések, forgalomtechnikai jelzések és eszközök, sebesség- és forgalomcsillapító településkapuk és/vagy szigetek kiépítése, gyalogátkelőhelyek, gyalogos védő szigetek létesítése, akusztikai és/vagy optikai fék a forgalomvonzó létesítményekhez).
    - balesetveszélyes útszakaszok közlekedésbiztonsági fejlesztése, balesetveszélyes ívek korrekciója.
    - kerékpáros átvezetések kialakítása.
    - lakott területen belül, önkormányzati tulajdonban lévő, beruházással érintett utak nyomvonala mentén közvilágítás közlekedésbiztonság érdekében történő kialakítása, bővítése, korszerűsítése (pl.: a fenntartható közvilágítás kialakítása).
- Az önkormányzati tulajdonú belterületi útfejlesztések esetén meg kell vizsgálni hálózati szempontból a kerékpáros közlekedés helyzetét, és az útburkolaton elhelyezhető kerékpárforgalmi létesítményeket szükség szerint a projekt keretében javasolt tervezni és kialakítani az e-UT 03.04.13:2019 „Kerékpározható közutak tervezése” c. Ütügyi Műszaki Előírásban foglaltak szerint. Önálló, gépjárműforgalomtól elválasztott kerékpárforgalmi létesítmény kialakítása, fejlesztése a felhívás keretében nem támogatható
- A Felhívás keretében kizárólag az e-UT 03.04.13:2019 „Kerékpározható közutak tervezése” c. Ütügyi Műszaki Előírásnak megfelelő kerékpár támaszok és tárolók kiépítése, továbbá jelenleg az útügyi műszaki előírásnak nem megfelelő támaszok és

tárolók ütügyi műszaki előírásban foglalt paraméterek szerinti korszerűsítése, cseréje támogatható

- Kerékpárforgalmi létesítmény kialakítását tartalmazó projekt esetében a Kerékpárút Nyilvántartó Rendszer (KeNyí) adatszolgáltatási igazolásainak benyújtása szükséges az alábbiak szerint: Kerékpárforgalmi létesítmény kialakítása esetén, két esetben szükséges a releváns mérföldkőhöz (első, illetve második mérföldkőhöz) csatolni a Kerékpárút Nyilvántartó Rendszer (KeNyí) feltöltéséről szóló Magyar Közút NZrt. igazolást, azaz az adatszolgáltatási igazolást, amelynek szükségességét a kerékpárutakkal összefüggő egyes műszaki adatok nyilvántartásáról szóló 337/2016. (XI. 17.) Korm. rendelet írja elő.
- Épületek, épületrészek akadálymentesítése esetében a „Segédlet a közszolgáltatásokhoz és egyéb szolgáltatásokhoz való egyenlő esélyű hozzáférés megteremtéséhez” c. dokumentumban megfogalmazottakat, valamint az országos településrendezési és építési követelményekről szóló 253/1997. (XII. 20.) Korm. rendelet előírásait szükséges figyelembe venni. Gyalogos közlekedéshez kapcsolódó infrastruktúra kiépítése, felújítása, valamint közösségi közlekedési megállók és állomások esetében (pl.: járdák, gyalogátkelőhelyek, leszállóperonok) az e-ÚT 03.05.12 Akadálymentes közúti létesítmények c. Ütügyi Műszaki Előírást kell figyelembe venni és alkalmazni. Attól eltérni megfelelően indokolt esetben lehetséges.
- A fényszennyezés negatív hatásainak minimalizálása érdekében kültéri világítás korszerűsítése, továbbá újonnan kialakítandó kültéri világítási rendszerek tervezése és megvalósítása során alkalmazni szükséges az országos településrendezési és építési követelményekről szóló 253/1997. (XII. 20.) Korm. rendelet 53 - 54. §-ában meghatározott követelményeket, valamint a vonatkozó érvényes európai szabványok és a helyi szabályozási eszközök követelményeit. A beruházások megvalósítása során javasolt „A fényszennyezésről – világosan!” c. szakmai útmutató 11 módszertanának alkalmazása

### **1. mérföldkő esetében szükséges műszaki dokumentumok:**

- Teljes műszaki dokumentáció, költségvetés az összes érintett tevékenységre vonatkozóan
- Építési engedélyek vagy tervezői nyilatkozatok, hogy az adott tevékenység nem hatósági engedélyköteles
- A fentebb leírt releváns szakmai-műszaki és horizontális feltételeknek való megfelelés bemutatása
- Közlekedésbiztonságot szolgáló fejlesztések esetén közúti biztonsági audit jelentés, és az abban foglalt ajánlások és megállapítások terveken történő átvezetésének bemutatását tartalmazó tervezői nyilatkozat
- Autóbuszöblök, autóbuszmegállók, autóbusz fordulók, autóbusz peronok, várakozást szolgáló helyiségek, esőbeállók, leszállóperonok építése esetén szándéknyilatkozat a területileg illetékes közösségi közlekedést biztosító közszolgáltatótól a létesítmények használatára vonatkozóan

- Autóbuszöblök, autóbuszmegálló, autóbusz fordulók, autóbusz peronok, várakozást szolgáló helyiségek, esőbeálló, leszállóperonok felújítása esetén szükséges az aktív, meglévő használat igazolása
- Tervezői nyilatkozatok:
  - o - a tervezett buszöblök felújítása és kiépítése bazaltbetonnal vagy azzal megegyező teherbírású merev burkolattal és pályaszerkezettel történik
  - o a tervezett buszöblök bazaltbetontól eltérő burkolattípus választásának indoklása
  - o a tervezett autóbusz fordulók kialakítása megfelelő teherbírású pályaszerkezettel történik
- MSZ 12042:2019 (Fák védelme építési területeken), valamint a MSZ 12172:2019 (Díszfák és díszcserjék ültetése települések közterületein) szabványok figyelembe vételének igazolása
- úti műszaki előírásoknak való megfelelést – engedélyköteles és nem engedélyköteles beruházások esetén egyaránt – tervezői nyilatkozattal szükséges alátámasztani
- Kerékpárút Nyilvántartó Rendszer (KeNyi) feltöltéséről szóló Magyar Közút NZrt. igazolás a tervezési adatszolgáltatás elvégzéséről

***Tervezés során figyelembe kell venni az alábbi releváns szabványoknak való megfelelést, a megfelelésről tervezői nyilatkozat is szükséges***

e-UT 03.04.13 Kerékpározható közutak tervezése

e-ÚT 02.01.42. Közúti biztonsági audit módszertan

e-ÚT 03.01.11 Közutak tervezése (KTSZ)

e-ÚT 06.02.11 Utak és autópályák létesítésének általános geotechnikai szabályai

e-ÚT 03.07.12 Közutak víztelenítésének tervezése

e-ÚT 06.03.12 Kisforgalmú utak pályaszerkezet méretezése

e-ÚT 06.03.13 Aszfaltburkolatú útpályaszerkezetek méretezése és megerősítése

e-ÚT 05.01.15 Útépitési kőanyag-halmazok

e-ÚT 06.03.53 Kötőanyag nélküli és hidraulikus kötőanyagú burkolatalapok

e-ÚT 05.02.15 Útépitési aszfaltkeverékek. Visszanyert aszfalt.

e-ÚT 06.03.21 Útpályaszerkezeti aszfaltburkolatok rétegeinek követelményei

e-ÚT 05.02.11 Útpályaszerkezeti aszfaltburkolatok keverékeinek követelményei

e-ÚT 06.03.63 Útpályaszerkezetek bevonatai

e-ÚT 04.03.11 Útburkolati jelek tervezése

e-ÚT 04.02.11 Közúti jelzőtáblák. A jelzőtáblák megtervezése, alkalmazása és elhelyezése

e-ÚT 09.04.15 Közutak geodéziai előírásai és geometriai követelmények

e-ÚT 03.05.12 Akadálymentes közúti létesítmények Segédlet a közszolgáltatásokhoz és egyéb szolgáltatásokhoz való egyenlő esélyű hozzáférés megteremtéséhez

MSZ 12042:2019 Fák védelme építési területeken

MSZ 12172:2019 Díszfák és díszcserjék ültetése települések közterületein