

K i v o n a t

Biatorbágy Város Önkormányzata Képviselő-testületének 2023. március 30-án megtartott soros nyílt ülésének jegyzőkönyvéből

Biatorbágy Város Önkormányzatának Képviselő-testülete – 12 igen, 0 ellenszavazat, 0 tartózkodás mellett (12 fő képviselő volt jelen a szavazáskor) – a következő határozatot hozza:

Biatorbágy Város Önkormányzata Képviselő-testületének 64/2023. (III. 30.) határozata

A Biatorbágyi Gólyafészek Bölcsőde önköltség számítási szabályzatának felülvizsgálatáról

Biatorbágy Város Önkormányzatának Képviselő-testülete megtárgyalta a Biatorbágyi Gólyafészek Bölcsőde önköltség számítási szabályzatának felülvizsgálatáról szóló előterjesztést és a következőképpen határoz:

- A Gólyafészek Bölcsőde 2023. évre megállapított szolgáltatási önköltsége **302.984.849** - forint.
- „A fenntartó jogszabályban meghatározottak szerint megállapítja a 146. § (1) bekezdése szerinti ellátások intézményi térítési díját, amely - a gyermekétkeztetés kivételével - a szolgáltatási önköltség és a központi költségvetésről szóló törvényben biztosított támogatás különbözete.” - 2023. évre a térítési díj **napi összege, átlag 21 nappal számolva –7830.- Ft/fő**, az időszakos gyermekfelügyelet és a játszócsoport térítési díja **1000. -Ft/óra**.
- *a Gyvt 147.§ (4) bekezdés alapján a fenntartó az intézményi étkezési térítési díját – a kerekítés szabályait figyelembe véve- 670.- Ft/fő/napban állapítja meg,*

A határozat melléklete a Biatorbágyi Gólyafészek Bölcsőde 2023. évi önköltség számítási szabályzata.

Határidő: 2023. április 1.

Felelős: polgármester

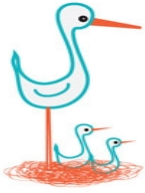
Végrehajtásért felelős: Szervezési Osztály

Tarjáni István s.k.
polgármester

dr. Szabó Ferenc s.k.
jegyző

a kiadmány hitelül:

Pénzesné Szép Anna
jegyzőkönyvvezető



Biatorbágy Város Önkormányzat **GÓLYAFÉSZEK BÖLCSŐDE**

2051 Biatorbágy, Szent István u. 2.

Telefon: 06-23-820-100

E-mail: regos.zoltanne@bolcsode.biatorbagy.hu

ÖNKÖLTSÉG SZÁMÍTÁSI SZABÁLYZAT 2023. évre

A szolgáltatási önköltséget a tárgyévre tervezett adatok alapján a tárgyév április elsejéig kell megállapítani. A szolgáltatási önköltség év közben egy alkalommal korrigálható, ha azt a tárgyidőszaki folyamatok indokolják. Gyvt. 147.§. (3)/

A gyermekek védelméről és a gyámügyi igazgatásról szóló **1997. évi XXXI. törvény** {a továbbiakban: Gyvt.} **146.-154.§** -át kell figyelembe venni. (1.sz. melléklet)

A személyes gondoskodást nyújtó gyermekjóléti alapellátások és a gyermekvédelmi szakellátások térítési díjáról és az igénylésükhöz felhasználható bizonyítékokról szóló **328/2011. (XII. 29.) Korm. rendelet** rendelkezéseit kell figyelembe venni.

A térítési díjra vonatkozó szabályozás **a fenntartóra bízta annak eldöntését, hogy él-e a jogszabály adta lehetőséggel és bevezeti-e a gondozásért kérhető térítési díjat**, tehát minden önkormányzat és más fenntartó maga dönthet ebben a kérdésben.

A fenntartó első feladata az intézményi térítési díj meghatározása.

A Gyvt. 147. § (2) bekezdés értelmében **a fenntartó a bölcsőde esetében kiszámítja az intézményi térítési díjat**, melyet **külön kell meghatároznia a gondozásra** és külön az étkeztetésre vonatkozóan.

Amennyiben a fenntartó úgy dönt, hogy **nem kér a gondozásért térítési díjat**, abban az esetben is **ki kell számolnia a gondozásra is az intézményi térítési díjat**.

A fenntartó a kiszámított **intézményi térítési díjat alacsonyabb összegben is meghatározhatja**. Ha a fenntartó **nem kíván térítési díjat szedni a gondozásért**, akkor **az intézményi térítési díjat nullában kell meghatároznia a gondozás esetében**. Önkormányzat esetén a **rendeletében kimondja, hogy ez az összeg nulla**. Fontos, hogy ezt írásban dokumentálni kell /328/2011. (XII. 29.) Korm. rendelet 9. §. (2) bek./.

Az **intézményi térítési díj meghatározásának** azért is van relevanciája, mert a fenntartónak tudnia kell, hogy az adott bölcsőde milyen költségeket, kiadásokat tesz ki; másrészt pedig **be tudja mutatni, hogy amennyiben szed a gondozásra térítési díjat, az mennyibe kerül a kötelezettek számára.**

A bölcsődében a **gondozásra számított intézményi térítési díj az élelmezés nyersanyagköltségével csökkentett szolgáltatási önköltség és a normatív állami hozzájárulás összegének különbözete.**

Az élelmezés nyersanyagköltségének meghatározásakor az általános forgalmi adóval növelt összeget kell figyelembe venni /328/2011. (XII. 29.) Korm. rendelet 9. §. (1) bek. /.

A **gyermekétkeztetés intézményi térítési díjának az alapja** – Gyvt. 151. §. (3) bekezdés értelmében – **az élelmezés nyersanyagköltségének az egy ellátottra jutó napi összege.**

A bölcsődében a szolgáltatási önköltség általában a bérből, járulékból, dologi kiadásokból, beruházásból stb. tevődik össze. Ezeket figyelembe véve a bölcsődében a gyermekek, éves ellátása függ attól, hogy területileg hol helyezkedik el, milyen épületben működik, és ki működteti, milyen feladatokat lát el az intézmény (megyei jogú város, község, integrált intézmény, stb.).

Önköltségszámítás 2023. évre a bölcsődei ellátásra – Gólyafészek Bölcsőde

Tervezett felhasználás Egy tervezett gyermekre jutó éves költség

313 984 849/94fő = 3 340 264 Ft/év/fő ellátott

Gólyafészek Bölcsőde	313 984 849
2023. évi összes tervezett kiadása	
<i>Élelmezési tervezett kiadás</i>	- 11 000 000
<i>Szolgáltatási önköltség összege</i>	302 984 849
<i>Összes állami támogatás (szolg. önkgt. 44,65%-a)</i>	- 133 718 950
Intézményi térítési díj gondozásra	169 265 899
Intézményi gondozási térítési díj-1 ellátottra 1 évre (előző sor/94 fővel)	1 800 701
Intézményi gondozási térítési díj-1 ellátottra 1 hónapra (előző sor/12 hónappal)	150 058
Intézményi gondozási térítési díj 1 ellátottra 1 napra (előző sor /230 nap)	7 830
Intézményi gondozási térítési díj 1 ellátottra 1 órára (előző sor/12 órával)	652
Intézményi étkezési térítési díj – napi 4x étkezés/fő, nettó 527,5 Ft/fő/nap	670
Osztószám - ellátási napok száma költségvetési törvény alapján	230 nap
Tervezett nyitvatartási napok száma a tárgy évben	237 nap
Tervezett ellátotti létszám	94 fő

Megjegyzés: 328/2011.(XII.29.) Kr. 5.§(2) A intézményi térítési díjat és a személyi térítési díjat az 1 és 2 forintos címletű érmék bevonása következtében szükséges kerekítés szabályairól szóló 2008. évi III. törvény 2. § - ának megfelelő módon kerekítve kell meghatározni.

Ezt dokumentálni kell!

- A fenntartó az intézményi térítési díjat a Gyvt. 147. § (4) bekezdés alapján alacsonyabb összegben is meghatározhatja, például akár 200 Ft/nap összegben is.
- Az intézményi térítési díj nulla is lehet, amennyiben a fenntartó nem kíván gondozási díjat szedni. Ezt is dokumentálni szükséges!

Garanciális szabály – a kötelezettek számára – hogy az intézményi térítési díj jelenti a maximumot, tehát ettől magasabb összeget nem lehet elkérni a szülőtől!

Személyi térítési díj megállapítása

A kötelezett által **fizetendő** térítési díj összegét (**személyi térítési díj**) az **intézményvezető** konkrét összegben **állapítja meg /Gyvt. 148. § (1) bek./**.

A **bölcsődében**, mini bölcsődében nyújtott bölcsődei ellátás esetében az intézményvezető a 151. § (4) bekezdés alapján megállapítja a **bölcsődei ellátás keretében** biztosított **gyermekétkeztetésre vonatkozó személyi térítési díjat**, valamint emellett – a fenntartó döntésétől függően – a bölcsődei ellátás keretében nyújtott **gondozásra is megállapíthat személyi térítési díjat**. /Gyvt. 148. § (2) bek./.

A **gyermekétkeztetés személyi térítési díját** az intézményvezető a (3) bekezdés szerinti **napi összeg** általános forgalmi adóval növelt összegének és az igénybe vett **étkezések számának**, valamint az 21/B. §-ban megjelölt **normatív kedvezményeknek** a figyelembevételével állapítja meg./Gyvt. 151.§(4)/

A Biatorbágy Város Önkormányzata Képviselő – testületének az élelmezési nyersanyagnormákról, és a fizetendő térítési díjakról szóló 265/2022. (IX.29) Ör. sz. rendelet szerint a bölcsődei ellátás keretében nyújtott étkezés intézményi térítési díja naponta 668,- Ft.

Figyelembe véve a kerekítés szabályait alkalmazva (328/2011.(XII.29.) Kr. 5.§(2) A intézményi térítési díjat és a személyi térítési díjat az 1 és 2 forintos címletű érmék bevonása következtében szükséges kerekítés szabályairól szóló 2008. évi III. törvény 2. § - ának megfelelő módon kerekítve kell meghatározni) Biatorbágy Város Önkormányzata Képviselő-testületének 265/2022. (IX.29.) határozatát módosítani szükséges. Bölcsődében a gyermekétkeztetés térítési díját 668,-Ft/fő/napról 670,-Ft/fő/napra módosítjuk.

Amennyiben a fenntartó úgy dönt, hogy **a gondozásért nem kér térítési díjat**, abban az esetben **nem kell alkalmazni a Gyvt. 150. §-ban meghatározottakat**, csak a gyermekétkeztetésre vonatkozó rendelkezéseket kell figyelembe venni a Gyvt. 151. § alapján.

A jogszabály lehetővé teszi, hogy a kötelezett vállalhatja **a mindenkori intézményi térítési díjjal azonos személyi térítési díj megfizetését**, vagy **a mindenkori intézményi térítési díj és a számára megállapítható személyi térítési díj különbözete egy részének a megfizetését**, melyet természetesen **írásban kell előterjesztenie** {Gyvt. 148. § (10-10a) bek.} a fenntartó részére. Ebben az esetben nem kell a 150. § (1)–(3) bekezdésében foglaltakat alkalmazni, ugyanakkor biztosítani kell, hogy az ellátást ilyen módon igénylő ne kerüljön előnyösebb helyzetbe, mint ha a vállalat a kötelezett nem tenné meg.

A Gyvt. 150. §-a alapján a személyi térítési díj megállapításánál a család egy főre eső jövedelmét kell figyelembe venni. Az egy főre eső jövedelem számításakor az alábbi személyek jövedelmét kell figyelembe venni:

- a szülőt, a szülő házastársát vagy élettársát;
- a 20 évesnél fiatalabb, önálló keresettel nem rendelkező gyermeket;
- a 23 évesnél fiatalabb, önálló keresettel nem rendelkező, a nappali oktatás munkarendje szerint tanulmányokat folytató gyermeket;
- a 25 évesnél fiatalabb, önálló keresettel nem rendelkező, felsőoktatási intézmény nappali tagozatán tanulmányokat folytató gyermeket;
- korhatárra való tekintet nélkül a tartósan beteg, és fogyatékos gyermeket,
- az előző pontokba nem tartozó, a Ptk. családjogra irányadó szabályai alapján a szülő vagy házastársa által eltartott rokont és rendszeres havi jövedelmüket.

150.§.(3) A személyi térítési díj összege igénybe vevőnként nem haladhatja meg az (1) bekezdésben meghatározott jövedelem – bölcsődében és mini bölcsődében nyújtott bölcsődei ellátás esetén, ha a fenntartó a bölcsődei ellátás keretében biztosított gyermekétkeztetés mellett a bölcsődei ellátás keretében nyújtott gondozásra is megállapít személyi térítési díjat, és a gyermek, nem részesül ingyenes intézményi gyermekétkeztetésben 25%-át, ingyenes intézményi gyermekétkeztetésben részesül 20%-át, 20%-át az a) és b) pont, valamint a 21. § alá nem tartozó egyéb gyermekek napközbeni ellátása esetén.

Gyvt. 150.§(5-6) **Ingyenes ellátásban kell részesíteni** a jogosultat, ha a térítési díj fizetésére kötelezett jövedelemmel nem rendelkezik. **Bölcsődében**, mini bölcsődében nyújtott bölcsődei ellátás esetén: *a rendszeres gyermekvédelmi kedvezményben részesülő gyermek, a tartósan beteg vagy fogyatékos gyermek, a három- vagy többgyermekes család gyermekének, az átmeneti gondozásban lévő, az ideiglenes hatállyal nevelőszülőnél vagy gyermekotthonban elhelyezett, a nevelésbe vett gyermek, a védelemben vett gyermek* - gondozását térítésmentesen kell biztosítani. Ezekben az esetekben személyi térítési díj – a 21/B. § (1) bekezdésében foglaltak figyelembevételével – csak az étkezésért kérhető.

A kedvezményezett körön kívül eső családok esetében pedig **jövedelemarányosan kerül megállapításra a személyi térítési díj**, tehát a szabályozás figyelemmel van a szülők jövedelmi helyzetére.

A Gyvt. 148. § (5) bekezdés alapján az **önkormányzati fenntartónak lehetősége** van arra is – rendeletében foglaltak szerint – hogy **alacsonyabb mértékben állapítsa meg** a személyi térítési díjat, tehát kevesebbet kérjen a szülőktől, illetve **egyedi esetekben elengedje**, ezzel rugalmasan igazodva a felmerülő egyedi élethelyzetekhez.

A konkrét összegek meghatározásánál figyelembe vehet például szociális szempontokat, valamint a jövedelmi viszonyokat is.

Gondozási díj

A gondozásra vonatkozó intézményi térítési díjról Biatorbágy Város Önkormányzata Képviselő – testületének az egyes gyermekjóléti ellátásokról szóló 8/2009. (10.30.) Ör. számú rendelete rendelkezik.

„9/A.§. (5) A bölcsődei ellátás keretében nyújtott gondozás intézményi térítési díja 1.720 Ft/fő/nap (2012.). A gyermekjóléti alapellátásként biztosított bölcsődei gondozás személyi térítési díja sávosan, az egy főre eső jövedelem függvényében kerül meghatározásra,

- a) amennyiben az egy főre eső nettó jövedelem 0-39.000 Ft között van, akkor a napi gondozási díj 0 Ft,
- b) ha az egy főre eső nettó jövedelem meghaladja a 39.000 Ft-ot, akkor a napi gondozási díj az egy főre eső nettó jövedelem és a 39.000 Ft különbözetének 1%-a, azonban a gondozási díj legmagasabb mértéke 1.000 Ft/fő/nap,
- c) aki nem kíván jövedelemigazolást benyújtani 1.000 Ft/fő/nap összegű gondozási díjat fizet.”

Figyelembe véve a kerekítés szabályait alkalmazva (328/2011.(XII.29.) Kr. 5.§(2) A intézményi térítési díjat és a személyi térítési díjat az 1 és 2 forintos címletű érmék bevonása következtében szükséges kerekítés szabályairól szóló 2008. évi III. törvény 2. § - ának megfelelő módon kerekítve kell meghatározni) 2023. évben gondozás intézményi térítési díja 7829 Ft/fő/nap, kerekítve 7830 Ft/fő/nap. Kérem a gondozási díjról szóló 9/A.§ (5) rendelet ezen összeggel történő módosítását.

A személyi térítési díj meghatározásához szükséges dokumentumokat és a díjfizetési kedvezményeket a kedvezményre való jogosultságot igazoló okirat bemutatása utáni munkanapon tudjuk érvényesíteni (MÁK igazolás, illetve szakorvosi és szakértői bizottsági igazolás, 3 vagy több gyermeket nevelők nyilatkozata, rendszeres gyermekvédelmi támogatásról szóló határozat).

Önkormányzati rendelet változtatási kérelem

Biatorbágy Város Képviselő-testülete 8/2009. (10.30.) Ör. számú rendelete az egyes gyermekjóléti ellátásokról 9/A. §^{1 2} (12) bekezdését módosítani szeretném. Kérem az időszakos gyermekfelügyelet és a játszócsoport térítési díját 500 Ft/óráról 1 000 Ft/óra-ra megemelni szíveskedjék. Kezdetek óta változatlan a szolgáltatás térítési díja.

Az önköltség számítás törvényeit alapul véve, a 2022. év adatait begyűjtve fenntartónktól, arra a következtetésre jutottunk, hogy a 2023-as év gazdasági változásai számításunkat nagyban befolyásolja.

Biatorbágy, 2023.02.23.


Regős Zoltánné
Intézményvezető


¹ Beiktatta: 10/2012. (IV.27.) önkormányzati rendelet. Hatályos: 2012. IV. 28-tól.

² Módosította: 15/2017. (VI.30.) önkormányzati rendelet 7.§. Hatályos: 2017. VI. 30-tól.

Önköltség számítás szabályainak alkalmazása

A gyermekek védelméről és a gyámügyi igazgatásról szóló **1997. évi XXXI. törvény** [a továbbiakban: Gyvt.] **146.-154.§.** (Hatályos: 20.02.25-én)

Térítési díj

146. § (1) Ha e törvény másként nem rendelkezik, a személyes gondoskodást nyújtó gyermekjóléti alapellátás keretében biztosított gyermekek napközbeni ellátásáért és gyermekek átmeneti gondozásáért, valamint a személyes gondoskodást nyújtó gyermekvédelmi szakellátás keretében biztosított utógondozói ellátásért, valamint a gyermekétképzésért térítési díjat kell fizetni.

(2) Az e törvényben meghatározottak szerint a térítési díjat

- a) az ellátást igénybe vevő nagykorú jogosult,
- b) az ellátást igénybe vevő gyermek esetén a szülői felügyeletet gyakorló szülő vagy más törvényes képviselő,
- c) az ellátást igénybe vevő gondnokolt esetében a törvényes képviselő

(az a)-c) pont alattiak a továbbiakban együtt: kötelezett) az intézménynek fizeti meg.

147. § (1) A fenntartó jogszabályban meghatározottak szerint megállapítja a 146. § (1) bekezdése szerinti ellátások intézményi térítési díját, amely - a gyermekétképzés kivételével - a szolgáltatási önköltség és a központi költségvetésről szóló törvényben biztosított támogatás különbözete.

(2) A bölcsőde, mini bölcsőde esetében az intézményi térítési díjat külön meg kell határozni a gyermek gondozására, nevelésére, nappali felügyeletére és a vele történő foglalkozásra (a továbbiakban együtt: gondozására), valamint a 151. § (3) bekezdésében foglaltak szerint a gyermekétképzésre vonatkozóan.

(3) A szolgáltatási önköltséget a tárgyévre tervezett adatok alapján a tárgyév április elsejéig kell megállapítani. A szolgáltatási önköltség év közben egy alkalommal korrigálható, ha azt a tárgyidőszaki folyamatok indokolják.

(4) A fenntartó az intézményi térítési díjat az (1) bekezdés szerint kiszámított és külön jogszabály szerint dokumentált térítési díjnál alacsonyabb összegben is meghatározhatja.

(5) A költségvetési támogatásban részesülő munkahelyi bölcsőde és családi bölcsőde fenntartója által meghatározható intézményi térítési díj éves összege nem haladhatja meg az öregségi nyugdíj legkisebb összege 300%-ának a tizenkétszeresét.

(6) Az (5) bekezdésben foglaltakat a költségvetési támogatásban részesülő munkahelyi bölcsőde és családi bölcsőde - nonprofit gazdasági társaság kivételével - gazdasági társasági formában működő vagy egyéni vállalkozó fenntartójára nem kell alkalmazni.

148. § (1) A kötelezett által fizetendő térítési díj összegét (a továbbiakban: személyi térítési díj) az intézményvezető, a szolgáltatást vezető vagy a működtető (a továbbiakban együtt: intézményvezető) konkrét összegben állapítja meg.

(2) A bölcsődében, mini bölcsődében nyújtott bölcsődei ellátás esetében az intézményvezető a 151. § (4) bekezdés alapján megállapítja a bölcsődei ellátás keretében biztosított gyermekétképzésre vonatkozó személyi térítési díjat, valamint emellett - a fenntartó döntésétől függően - a bölcsődei ellátás keretében nyújtott gondozásra is megállapíthat személyi térítési díjat.

(3) Az intézményvezető a kötelezettet írásban tájékoztatja a személyi térítési díj összegéről

- a) a gyermekek napközbeni ellátása esetén a megállapodás megkötésekor,

b) a gyermekek átmeneti gondozása és utógondozói ellátás esetén legkésőbb az ellátás igénybevételétől számított harminc napon belül.

(4)⁺ A személyi térítési díj - a gyermekékeztetés kivételével - nem haladhatja meg az intézményi térítési díj összegét.

(5)⁺ A személyi térítési díj összege önkormányzati intézmény esetén a fenntartó rendeletében, más fenntartó esetén a fenntartó képviselőjére jogosult testület, személy írásbeli döntésében foglaltak szerint csökkenthető, illetve elengedhető, ha a kötelezett jövedelmi viszonyai ezt indokoltá teszik.

(6) Ha a kötelezett a személyi térítési díjat vitatja, illetve annak csökkentését vagy elengedését kéri, a (3) bekezdés szerinti értesítés kézhezvételétől számított nyolc napon belül a fenntartóhoz fordulhat.

(7)⁺ Ha a kötelezett a személyi térítési díj egyházi fenntartó vagy nem állami fenntartó által megállapított összegét vitatja, a bíróságtól kérheti a személyi térítési díj megállapítását. A bíróság jogerős határozatáig a korábban megállapított személyi térítési díjat kell megfizetni.

(8) A személyi térítési díj összege évente két alkalommal vizsgálható felül és változtatható meg, kivéve, ha a kötelezett jövedelme olyan mértékben csökken, hogy az e törvényben szabályozott díjfizetési kötelezettségének nem tud eleget tenni. A kötelezett nem kötelezhető a felülvizsgálatot megelőző időszakra vonatkozóan az új térítési díj megfizetésére.

(9) A térítési díj meg nem fizetése esetén késedelmi pótlék nem állapítható meg.

(10)⁺ A kötelezett írásban vállalhatja a mindenkor intézményi térítési díjjal azonos személyi térítési díj megfizetését. Ebben az esetben nem kell a 150. § (1)-(3) bekezdésében foglaltakat alkalmazni, ugyanakkor biztosítani kell, hogy az ellátást ilyen módon igénylő ne kerüljön előnyösebb helyzetbe, mint ha a vállalat a kötelezett nem tenné meg.

(10a)⁺ A kötelezett írásban vállalhatja a mindenkor intézményi térítési díj és a számára megállapítható személyi térítési díj különbözete egy részének megfizetését. Ebben az esetben nem kell a 150. § (3) bekezdésében foglaltakat alkalmazni, ugyanakkor biztosítani kell, hogy az ellátást ilyen módon igénylő ne kerüljön előnyösebb helyzetbe, mint ha a vállalat a kötelezett nem tenné meg.

(10b)⁺ Bölcsődei ellátás biztosítása esetén a térítési díj fizetésére köteles szülő, más törvényes képviselő a Tbj. 4. § 4. pont 4.1. és 4.2. alpontja szerinti foglalkoztatója részben vagy egészben átvállalhatja a térítési díj megfizetését.

(11)⁺ A központi költségvetésről szóló törvényben biztosított támogatásban nem részesülő fenntartó esetén a 147. §-t, a 148. § (4) bekezdését és a 150. §-t nem kell alkalmazni.

149. §⁺ Térítésmentesen kell biztosítani a gyermekek esélynövelő szolgáltatásait, a gyermekjóléti szolgálat és a gyermekjóléti központ e törvényben meghatározott szolgáltatásait, amely esetekben intézményi térítési díjat sem kell megállapítani.

150. §⁺ (1) A személyi térítési díj megállapításánál

a) utógondozói ellátás esetében az igénybe vevő fiatal felnőtt rendszeres havi jövedelmét,

b) a gyermekek napközbeni ellátása és a gyermekek átmeneti gondozása esetében a gyermek családjában az egy főre jutó rendszeres havi jövedelmét

kell figyelembe venni.

(2) Az (1) bekezdés b) pontjában meghatározott egy főre jutó jövedelem megállapításánál a 19. § (4) bekezdés a)-e) pontjában felsorolt személyek jövedelmét kell figyelembe venni.

(3) A személyi térítési díj összege igénybe vevőként nem haladhatja meg az (1) bekezdésben meghatározott jövedelem

a)⁺ 50%-át munkahelyi bölcsődében és családi bölcsődében nyújtott bölcsődei ellátás esetén,

b)⁺ - bölcsődében és mini bölcsődében nyújtott bölcsődei ellátás esetén, ha a fenntartó a bölcsődei ellátás keretében biztosított gyermekékeztetés mellett a bölcsődei ellátás keretében nyújtott gondozásra is megállapít személyi térítési díjat, és a gyermek

- ba) nem részesül ingyenes intézményi gyermekétkeztetésben -, 25%-át,
- bb) ingyenes intézményi gyermekétkeztetésben részesül -, 20%-át,
- c)* 20%-át az a) és b) pont, valamint a 21. § alá nem tartozó egyéb gyermekek napközbeni ellátása esetén,
- d) 50%-át átmeneti gondozás esetén,
- e) 30%-át a fiatal felnőtt utógondozói ellátása esetén.

(4) A családok átmeneti otthona esetében a szolgáltatást a gyermekkel együtt igénybe vevő szülő és nagykorú testvér számára is személyi térítési díjat kell megállapítani a (3) bekezdés d) pontjának figyelembevételével.

(4a)* A családok átmeneti otthona külső férőhelye esetén

- a) ha szociális munkát is nyújtanak a család számára, a személyi térítési díj összege igénybe vevőnként nem haladhatja meg az (1) bekezdésben meghatározott jövedelem 40%-át,
- b) az a) ponton kívüli esetben lakhatási költséget kell meghatározni személyi térítési díjként.

(5) Ingyenes ellátásban kell részesíteni a jogosultat, ha a térítési díj fizetésére kötelezett jövedelemmel nem rendelkezik.

(6)* Bölcsődében, mini bölcsődében nyújtott bölcsődei ellátás esetén

- a) a rendszeres gyermekvédelmi kedvezményben részesülő gyermek,
- b) a tartósan beteg vagy fogyatékos gyermek,
- c) a három- vagy többgyermekes család gyermekének,
- d)* az átmeneti gondozásban lévő, az ideiglenes hatállyal nevelőszülőnél vagy gyermekotthonban elhelyezett, a nevelésbe vett gyermek,
- e)* a védelembe vett gyermek

gondozását térítésmentesen kell biztosítani. Ezekben az esetekben személyi térítési díj - a 21/B. § (1) bekezdésében foglaltak figyelembevételével - csak az étkezésért kérhető. A c) pont szerinti gyermekszámot a 21/B. § (3) bekezdésében foglaltak szerint kell meghatározni.

151. §* (1)-(2e)*

(2f)* Ha a 21/A. § (1), (4) és (6) bekezdése szerinti gyermekétkeztetést a települési önkormányzat biztosítja, úgy az intézményi térítési díjat a települési önkormányzat állapítja meg.

(3) A gyermekétkeztetés intézményi térítési díjának alapja az élelmezés nyersanyagköltségének egy ellátottra jutó napi összege.

(3a)* Ha a fenntartó vagy a települési önkormányzat a gyermekétkeztetést vásárolt szolgáltatás útján biztosítja, az intézményi térítési díj megállapítása érdekében az étkeztetést biztosító szolgáltató köteles elkülönítetten kimutatni a gyermekétkeztetéssel összefüggésben felmerülő nyersanyagköltséget.

(4)* A gyermekétkeztetés személyi térítési díját az intézményvezető a (3) bekezdés szerinti napi összeg általános forgalmi adóval növelt összegének és az igénybe vett étkezések számának, valamint az 21/B. §-ban megjelölt normatív kedvezményeknek a figyelembevételével állapítja meg. Ha a fenntartó kizárólag a bölcsődében, mini bölcsődében nyújtott bölcsődei ellátás keretében biztosított gyermekétkeztetésre állapít meg személyi térítési díjat, a személyi térítési díj meghatározásánál a 150. § (1)-(3) bekezdését nem kell alkalmazni.

(4a)* Ha az étkeztetési feladatot települési önkormányzat látja el, a (4) bekezdés alkalmazásában intézményvezető alatt a települési önkormányzat azon intézményének vezetőjét kell érteni, amely a gyermekétkeztetést biztosítja. Ha a kötelezett a személyi térítési díjat vitatja, illetve annak csökkentését vagy elengedését kéri, a személyi térítési díj összegéről történő értesítés kézhezvételétől számított nyolc napon belül a települési önkormányzathoz fordulhat. Ha a

települési önkormányzat intézmény közreműködése nélkül biztosítja a gyermekétkeztetést, a személyi térítési díj megállapítására, annak vitatására, csökkentésére és elengedésére vonatkozó szabályokat rendeletében állapítja meg.

(5)-(8)*

(9)* A gyermek lakóhelye szerint illetékes önkormányzat, illetve - ha a gyermek nem állami fenntartású nevelési-oktatási intézményben részesül étkezésben - a nevelési-oktatási intézmény vezetője - a nem állami fenntartó által megállapított szabályok keretei között - a gyermek egyéni rászorultsága alapján 21/B. §-ban foglaltakon kívül, illetve a 21/C. § (1) bekezdés b) pontja szerinti gyermekek számára további étkeztetési kedvezményt állapíthat meg.

(10)-(11)*

(12)* Gyermekeitkeztetés esetén a 146. §-t, a 147. § (4) bekezdését, a 148. § (1), (4), (5), (8) és (9) bekezdését alkalmazni kell.

Gondozási díj

152. § (1)* A gondozási díj megállapításánál a Ptk.-nak a gyermek tartására vonatkozó szabályait - az e törvényben foglalt eltérésekkel - kell alkalmazni.

(2)* Ha törvény másként nem rendelkezik, a nevelésbe vett gyermek és a 93. § (1) bekezdés b) pontja alapján utógondozói ellátásban részesülő fiatal felnőtt gondozási költségeihez az járul hozzá, aki a Ptk. családjogra irányadó szabályai értelmében a gyermek tartására köteles.

(3)* A gondozási díjfizetési kötelezettség a gyermek nevelésbe vételével kezdődik. Ha a gyermek ezt megelőzően kerül gondozásba, a gyámhatóság a fizetési kötelezettséget a gondozás kezdetétől - legfeljebb azonban hat hónapra visszamenőleg - állapíthatja meg.

(4)* A tartásra egysorban köteles szülőket a gyámhatóság külön-külön kötelezi a gondozási díj megfizetésére.

(5)* A határozat azonnal végrehajthatóvá nyilvánítható.

153. § (1) A gondozási díj összegének meghatározásánál a fizetésre köteles személy szociális körülményeit is figyelembe kell venni.

(2) Ha a gondozási díj fizetésére köteles személy rendszeres jövedelme nem állapítható meg, a gondozási díjat az öregségi nyugdíj legkisebb összegének alapján kell meghatározni.

154. § (1) Nem állapítható meg gondozási díj, ha

a)* a szülő gyermeke ismeretlen személy általi örökbefogadásához járult hozzá, illetve a hatodik életévét betöltött vagy egészségileg károsodott gyermek esetében a szülői nyilatkozatot a gyámhatóság jóváhagyta,

b)* a szülő a nevelőszülőnél vagy a gyermekotthonban a gyermekéről személyesen gondoskodik,

c)* a kötelezett rendszeres jövedelemmel nem rendelkezik.

(2) A gyermek gondozási díj fizetésére nem kötelezhető, keresete, ösztöndíja, árvaellátása, egyéb jövedelme és vagyona e célra nem vehető igénybe.

(3)* A gyámhatóság a behajtásra kimutatott gondozási díjhátralékot méltányosságból elengedheti, vagy annak megfizetésére halasztást, illetve részletfizetési kedvezményt engedélyezhet. A gondozási díj meg nem fizetése esetén késedelmi pótlék nem állapítható meg.

(4)* A gondozási díjhátralék végrehajtása érdekében az állami fenntartó megkeresi a kötelezett lakóhelye szerinti önkormányzati adóhatóságot, amely a végrehajtást az adóhatóság által fogantatosítandó végrehajtási eljárásokról szóló törvény „Adók módjára behajtandó köztartozás végrehajtása” címében foglaltak szerint jár el.

328/2011. (XII. 29.) Korm. rendelet (Hatályos 2021.02.25.) a személyes gondoskodást nyújtó gyermekjóléti alapellátások és gyermekvédelmi szakellátások térítési díjáról és az igénylésükhöz felhasználható bizonyítékokról

3. Gyermek napközbeni ellátása

9. § (1)⁺ Bölcsőde, mini bölcsőde esetében a gyermek Gyvt. 147. § (2) bekezdés szerinti **gondozására számított intézményi térítési díj az ételmezés nyersanyagkötségével csökkentett szolgáltatási önköltség és a normatív állami hozzájárulás összegének különbözete.** Az ételmezés nyersanyagkötségének meghatározásakor az általános forgalmi adóval növelt összeget kell figyelembe venni.

(2)⁺ Ha a bölcsődében, mini bölcsődében a gondozásért külön nem kívánnak személyi térítési díjat megállapítani, az intézményi térítési díj összegét nullában kell meghatározni és írásban dokumentálni.

(3)⁺ A bölcsődei, mini bölcsődei gondozás személyi térítési díját - a fenntartó eltérő döntése hiányában - akkor is teljes hónapra kell megállapítani, ha a gyermek az ellátást a hónap nem minden napján veszi igénybe.

(4)⁺ A bölcsődei ellátást nyújtó intézmény, szolgáltató alapellátáson túli szolgáltatásaiért legfeljebb a szolgáltatás önköltségét meg nem haladó mértékű térítés kérhető.

3/A. Gyermekétkeztetés⁺

13. § (1)⁺ Ha az intézményi és szünidei gyermekétkeztetést betegség vagy más ok miatt a gyermek nem veszi igénybe, a kötelezett az intézmény vezetőjénél, a szünidei gyermekétkeztetést biztosítónál bejelenti

a) a távolmaradást és annak várható időtartamát, valamint

b) a távolmaradásra okot adó körülmény megszűnését és azt, hogy a gyermek mikor veszi igénybe újból a gyermekétkeztetést.

(1a)⁺ Ha az intézmény házirendje vagy az étkeztetésre vonatkozó szabályzata kedvezőbbben nem rendelkezik, a kötelezett az (1) bekezdés a) pontja szerinti bejelentést követő naptól a távolmaradás idejére mentesül az intézményi gyermekétkeztetésért fizetendő térítési díj fizetésének kötelezettsége alól.

(2)⁺ Az intézményi gyermekétkeztetés személyi térítési díjának előre történő megfizetése esetén, ha az adott hónapra fizetendő térítési díj összege kevesebb, mint a már befizetett összeg, úgy a többletet a következő fizetés alkalmával be kell számítani, vagy vissza kell fizetni. Ha a fizetendő személyi térítési díj összege növekszik, a befizetett és a ténylegesen fizetendő összeg különbözete visszamenőleg kell megfizetni.

(3)⁺ Helyettes szülőnél vagy gyermekek átmeneti otthonában elhelyezett gyermek esetében a gyermekek napközbeni ellátása keretében biztosított intézményi gyermekétkeztetésért a személyi térítési díjat a helyettes szülő vagy a gyermekek átmeneti otthona fizeti meg.

(4)⁺ Családok átmeneti otthonában elhelyezett gyermek esetében a gyermekek napközbeni ellátása keretében biztosított intézményi gyermekétkeztetésért a személyi térítési díjat, ha a családok átmeneti otthona

a) teljes körű ellátást biztosít, a családok átmeneti otthona,

b) szükség szerinti ellátást biztosít, a szülő

fizeti meg.

(5)⁺ Az intézményvezető az intézményi gyermekétkeztetés, a települési önkormányzat a szünidei gyermekétkeztetés igénybevételét a 4. melléklet szerint dokumentálja.

(6)⁺ Az intézmény vezetője az ingyenes és kedvezményes intézményi gyermekétkeztetés feltételeiről, a szünidei gyermekétkeztetésről és az igénybevétel módjáról tájékoztatja a kötelezettet

a) a beíratáskor,

b) az ellátás igénybevételének megkezdésekor, és

c) az ingyenes és kedvezményes intézményi gyermekétkeztetés feltételeinek megváltozásakor.

13/A. §⁺ (1) A szünidei gyermekétkeztetés keretében a gyermek lakóhelye, vagy ha a gyermek életvitelszerűen a bejelentett tartózkodási helyén lakik, a tartózkodási helye szerinti települési önkormányzat (ezen alcím alkalmazásában a továbbiakban együtt: települési önkormányzat) a déli meleg fűtkezés helyben történő elfogyasztásának megszervezéséről gondoskodik. Ha a helyben történő elfogyasztásra nincs lehetőség, így különösen erre alkalmas helyiség hiánya esetén, a szünidei gyermekétkeztetés az étel elvitelével vagy a gyermek számára történő kiszállításával is biztosítható.

(2) A szünidei gyermekétkeztetés során, ha az étel helyben történő elfogyasztását a gyermek előre nem látható hiányzása, betegsége vagy egyéb ok akadályozza, a részére biztosított étel elvitelét a szülője, más törvényes képviselője vagy a szülő, más törvényes képviselő által megbízott személy számára lehetővé kell tenni. Ha erre nem

kerül sor, akkor az étel másik, a Gyvt. 21/C. §-ában foglaltaknak megfelelő gyermek számára átadható helyben történő elfogyasztásra vagy elvitel formájában.

(3) A települési önkormányzat a szünidei gyermekétkeztetést

a) a tanév rendjéről szóló miniszteri rendeletben meghatározott őszi, téli és tavaszi tanítási szünet, valamint az ezen időtartamra eső, a bölcsődei ellátást nyújtó intézmény és az óvoda zárva tartásának időtartama alatti munkanapokon (a továbbiakban együtt: évközi szünet), és

b) a tanév rendjéről szóló miniszteri rendeletben meghatározott nyári tanítási szünet időtartama alatt legalább 43 munkanapon, valamint az ezen időtartamra eső, a bölcsődei ellátást nyújtó intézmény és az óvoda zárva tartásának időtartama alatti munkanapokon (a továbbiakban együtt: nyári szünet) szervezi meg.

(4) A szünidei gyermekétkeztetés biztosításának időszaka a gyermek más településen történő táborozása vagy más okból való akadályoztatása esetén az adott gyermek tekintetében a (3) bekezdésében meghatározott időtartamnál rövidebb is lehet.

(5) A szünidei gyermekétkeztetéshez kapcsolódóan a települési önkormányzat szabadidős programot biztosíthat a gyermekek számára, különösen a nyári szünet időtartama alatt.