



Város Polgármestere

2051 Biatorbágy, Baross Gábor utca 2/a. • Telefon: 06 23 310-174/218.

Fax: 06 23 310-135 • E-mail: igazgatas@biatorbagy.hu • www.biatorbagy.hu

Beszámoló

a Polgármester által átruházott hatáskörben, 2019. I. negyedévben, szociális ügyekben hozott döntésekről

Tisztelt Egészségügyi és Szociális Bizottság!

Biatorbágy Város Képviselő-testületének a 3/2017. (II.24.) önkormányzati rendelettel módosított, az egyes pénzbeli és természetben nyújtott szociális ellátásokról szóló 7/2009. (10.30.) Ör. sz. rendelet 3. § (3) bekezdés alapján az alábbiakban teszek eleget a benyújtott kérelmekre, a jogosultság megállapítására, az ellátás folyósítására - esetleg elutasításának indokaira - vonatkozó beszámolási kötelezettségemnek.

A nyilvántartás adatai negyedévente kerülnek kiértékelésre, ill. összegzésre. Ennek segítségével képet kaphatunk az egyes segélyezési/ellátási formák iránti kérelmek mennyiségéről. Figyelemmel kísérhető továbbá, hogy az éves költségvetésben megállapított szociális keret terhére (2019. évben polgármesteri szociális hatáskör: 19.850,- eFt) polgármesteri hatáskörben hozott döntések alapján összegszerűen mennyi ellátás került folyósításra adott negyedévben, illetve nyomon követhető a jogszabályok módosításainak hatása.

Kérem a Tisztelt Bizottságot, hogy a beszámolót tárgyalja meg és az abban foglaltakat fogadja el.

Biatorbágy, 2019. április 10.

Tisztelettel:

Tarjáni István s.k.
polgármester



Város Polgármestere

2051 Biatorbágy, Baross Gábor utca 2/a. • Telefon: 06 23 310-174/218.

Fax: 06 23 310-135 • E-mail: igazgatas@biatorbagy.hu • www.biatorbagy.hu

Beszámoló

a Polgármester által átruházott hatáskörben, 2019. I. negyedévben, szociális ügyekben hozott döntésekről

Biatorbágy Város Önkormányzat Képviselő-testületének az egyes pénzbeli és természetben nyújtott szociális ellátásokról szóló 7/2009. (10. 30.) Ör. sz. rendelete, Biatorbágy Város Önkormányzat Képviselő-testületének a személyes gondoskodást nyújtó ellátásokról szóló 9/2009. (10. 30.) Ör. számú rendelete, valamint Biatorbágy Város Önkormányzat Képviselő-testületének az egyes gyermekjóléti ellátásokról szóló 8/2009. (10.30.) Ör. számú rendelete értelmében a Képviselő-testület hatáskörébe tartozó pénzbeli, valamint természetben nyújtott szociális ellátások:

Rászorultságtól függő pénzbeli ellátások

1. Települési támogatás – **lakhatási támogatás**
2. Települési támogatás – **gyógyszertámogatás**
3. Települési támogatás – **ápolási támogatás**
4. Rendkívüli települési támogatás – **eseti támogatás (felnőtt rászorultságára tekintettel)**
5. Rendkívüli települési támogatás – **eseti támogatás (gyermeket gondozó család rászorultságára tekintettel)**
6. Rendkívüli települési támogatás – **temetési támogatás**
7. **Kamatmentes szociális kölcsön**
8. **Gyermekszületési támogatás**
9. **85 év feletti karácsonyi támogatása**
10. **Gyermekek karácsonyi támogatása**

Rászorultságtól függő természetbeni ellátások

11. Települési támogatás – **hátralékkezelési támogatás**
12. **Köztemetés**
13. **Szociális étkezés**
 - 11.1. Intézményi étkeztetési térítési díjkedvezmény (gyermek)
 - 11.2. Étkeztetés (felnőtt korúak)
14. **Tüzelő támogatás**
15. **Szociális gyermektábor**
16. **Kedvezményes napközis gyermektábor**
17. **Vis maior támogatás**

RÁSZORULTSÁGTÓL FÜGGŐ PÉNZBELI ELLÁTÁSOK

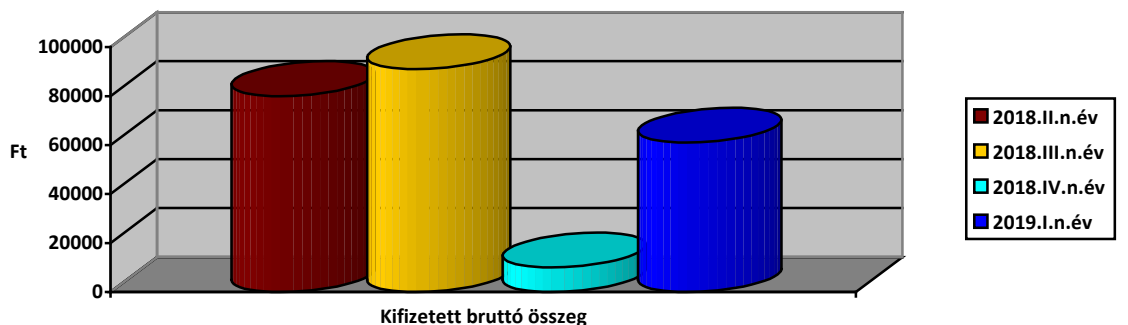
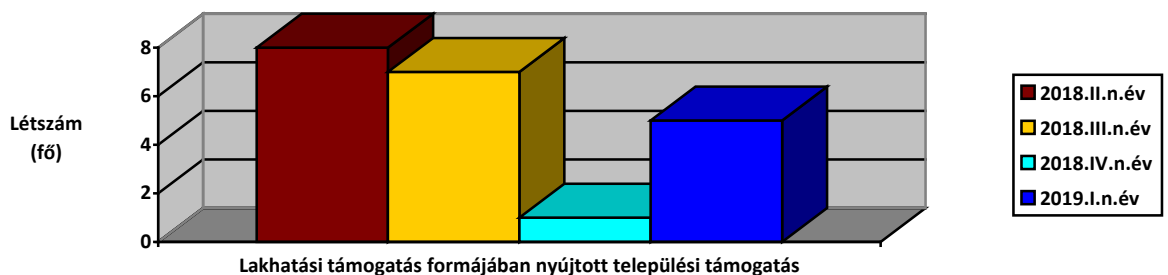
1. Települési támogatás – lakhatási támogatás

A **lakhatási támogatás formájában nyújtható települési támogatás** a szociálisan rászorult személyek részére állapítható meg, az általuk lakott lakás rendszeres fenntartási költségeinek viseléséhez. A kérelmek elbírálása során a jövedelem vizsgálatán túl figyelembevételre kerül a támogatott lakás nagysága, valamint az igazolt fenntartási kiadások összege. A jövedelemhatárok 2019. március 1-jétől megemelésre kerültek: a jogosult jövedelme családos kérelmező esetén legfeljebb 85.500,- Ft/hó/fő, egyedül élő kérelmező esetén legfeljebb 99.750,- Ft/hó. A támogatási összeg egy éves időtartamra **5.000,- Ft/hó** (egyszemélyes háztartás esetén **7.000,- Ft/hó**).

Mindezeknek megfelelően 2019. I. negyedévben lakhatási támogatás tárgyában összesen **7 db kérelem** került beadásra, melyből

- **4 fő** esetében 5.000,- Ft/hó/fő összegben, **1 fő** esetében 7.000,- Ft/fő összegben **megállapításra** került a támogatás (2 fő külterületi lakos).
- **1 fő** kérelmező esetében az eljárás **megszüntetésre került**, **1 fő** kérelmének elbírálása **folyamatban** van.

A 2019. I. negyedévben újonnan kifizetett támogatások összege 61.000,- Ft.



2. Települési támogatás – gyógyszer-támogatás

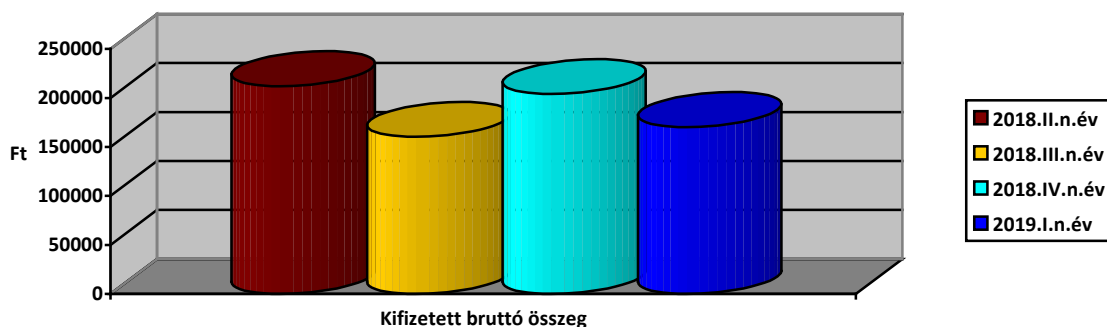
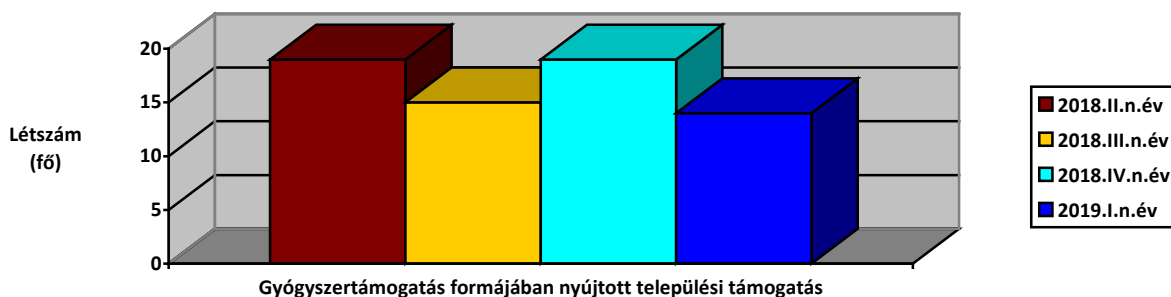
A polgármester **gyógyszer-támogatás formájában nyújtható települési támogatást** biztosít a szociálisan rászorult azon személyek részére, akik a szociális törvény szerinti közgyógyellátásra nem jogosultak, de egészségi állapotuk, diagnosztizált krónikus betegségük miatt rendszeres gyógyszeres kezelésre szorulnak. A kérelmek elbírálása során a jövedelem vizsgálatán túl figyelembevételre kerül a háziorvos és gyógyszer-tár által igazolt, rendszeres gyógyszerkiadások összege.

A jövedelemhatárok 2019. március 1-jétől megemelésre kerültek: a jogosult jövedelme családi kérelmező esetén legfeljebb 99.750,- Ft/hó/fő, egyedül élő kérelmező esetén legfeljebb 114.000,- Ft/hó.

A támogatási összeg **egy éves** időtartamra a gyógyszerköltség mértéke, de **legfeljebb 6.000,- Ft/hó**.

2019. I. negyedévben gyógyszertámogatás formájában nyújtható települési támogatás megállapítása iránt **14 fő** (köztük 3 külterületi lakos) nyújtott be kérelmet Hivatalunkhoz, melyből valamennyi,

- **14** kérelmező részére került **megállapításra** került a pénzbeli gyógyszertámogatás, **összesen 170.346,- Ft összegben**.



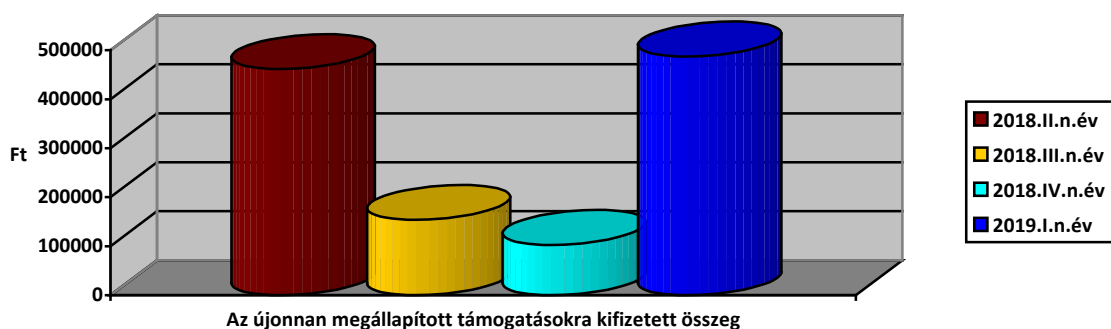
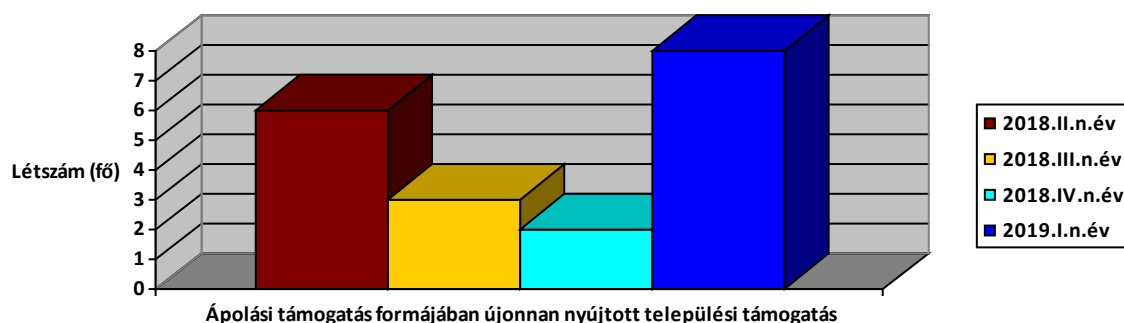
3. Települési támogatás – ápolási támogatás

Az **ápolási támogatás formájában nyújtható települési támogatás** a 18. életévét betöltött tartósan beteg hozzátartozó otthoni ápolását, gondozását végző, szociálisan rászorult személy részére állapítható meg. A kérelmek elbírálása során a jövedelem vizsgálatán túl figyelembevételre kerül az ápoló személy lakcíme, illetve az ápolás helyének címe, valamint a szükséges ápolási feltételek megléte. A jövedelemhatárok 2019. március 1-jétől megemelésre kerültek: a jogosult jövedelme családi kérelmező esetén legfeljebb 76.950,- Ft/hó/fő, egyedül élő kérelmező esetén legfeljebb 91.200,- Ft/hó. A támogatási összeg **egy éves időtartamra 25.650,- Ft/hó**.

2019. I. negyedévben **5 fő** belterületi és **3 fő külterületi** lakos nyújtott be **új kérelmet** ápolási támogatásra. Ebből:

- valamennyi, **8 fő** kérelmező esetében **támogató** határozat született.

2019. I. negyedévben a 8 fő új támogatott részére **487.350,- Ft** bruttó kifizetés történt, a támogatás bruttó összege nem változott: 25.650,- Ft/fő/hó.

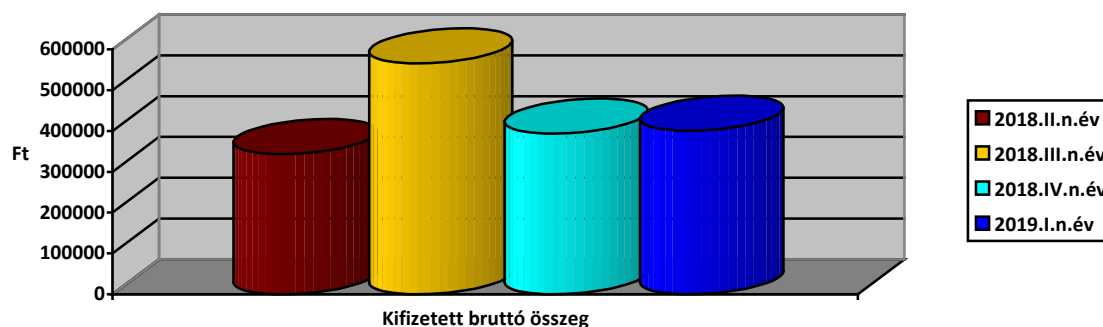
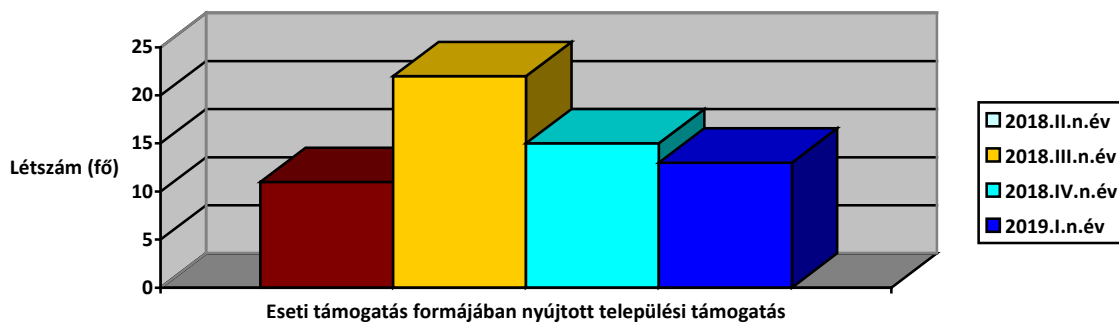


4. Rendkívüli települési támogatás – eseti támogatás (felnőtt rászorultságra tekintettel)

Az **eseti támogatás** formájában, **felnőtt** rászorultságra tekintettel nyújtható **rendkívüli települési támogatás** az átmenetileg nehéz anyagi helyzetbe került személy(ek) kiadásainak mérsékléséhez, közüzemi díjak támogatásához, eseti gyógyszerkiadás mérsékléséhez nyújtható, alkalmanként. A jövedelemhatárok 2019. március 1-jétől megemelésre kerültek: a jogosult jövedelme családos kérelmező esetén legfeljebb 74.100,- Ft/hó/fő, egyedül élő kérelmező esetén legfeljebb 82.650,- Ft/hó. 2019. I. negyedévben **13 fő** (köztük 3 fő külterületről) nyújtott be rendkívüli települési támogatás iránti **kérelmet**, ebből

- valamennyi kérelmező, **13 fő támogatásban részesült**, melynek összege összesen: **401.000,- Ft** volt.

A megállapított, kiutalt támogatások nagysága 15.000,- Ft-tól 150.000,- Ft-ig terjedt. A támogatási kérelmek legtöbbször a temetési költségek enyhítésére (a temetési támogatást a jövedelemhatár miatt kevesen tudják igénybe venni), magasabb összegű közmű számla kifizetésére, tüzeset kapcsán felmerült költségek enyhítésére irányultak.

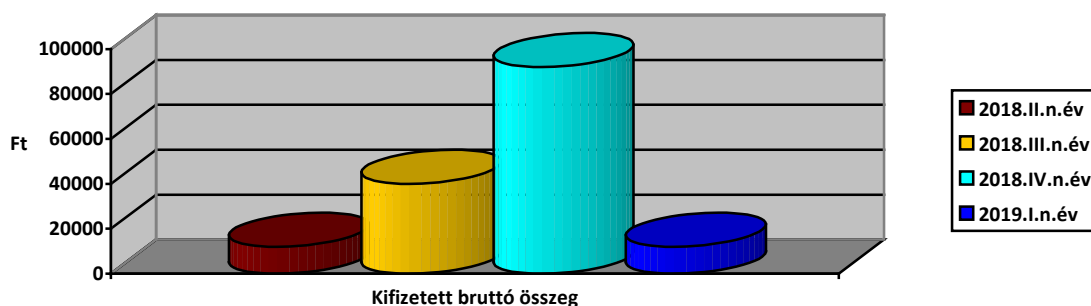
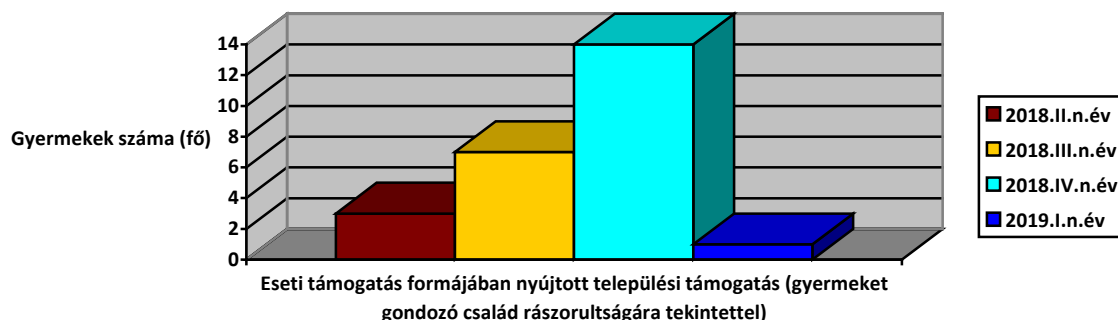


5. Rendkívüli települési támogatás – eseti támogatás (gyermek és fiatal felnőtt rászorultságra tekintettel)

Az **eseti támogatás formájában nyújtható rendkívüli települési támogatás** az átmenetileg nehéz anyagi helyzetbe került családok kiadásainak mérsékléséhez, gyermek és fiatal felnőtt rászorultságára tekintettel állapítható meg, alkalmanként. A jövedelemhatárok 2019. március 1-jétől megemelésre kerültek: a jogosult jövedelme családos kérelmező esetén legfeljebb 74.100,- Ft/hó/fő, egyedül élő kérelmező esetén legfeljebb 82.650,- Ft/hó.

2019. I. negyedévben **1 család** nyújtott be rendkívüli települési támogatás iránti kérelmet (külterületről), mely

- **család (1 gyermek) esetében megállapításra került a támogatás, összesen 12.000,- Ft összegben.**

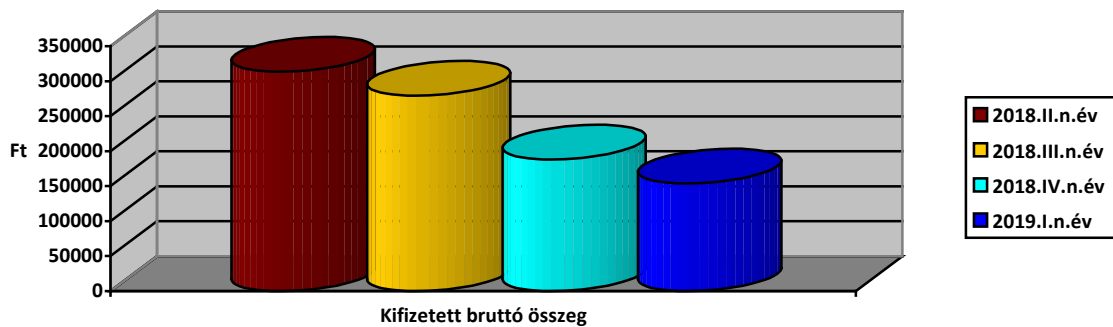
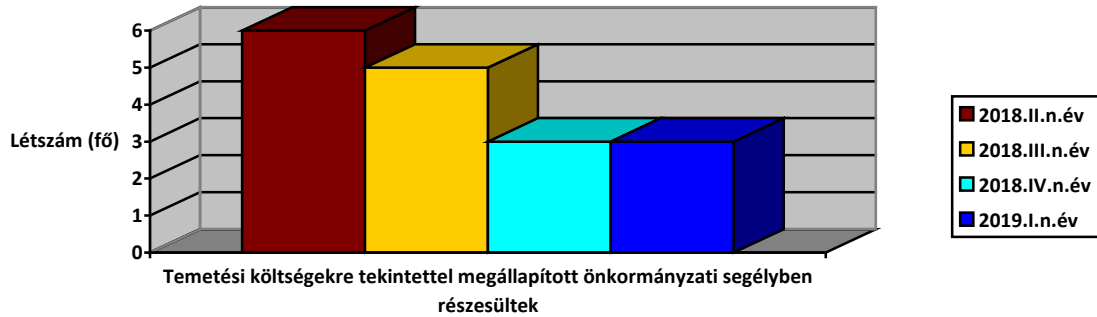


6. Rendkívüli települési támogatás – temetési támogatás

A **temetési támogatás formájában nyújtható rendkívüli települési támogatás** az eltemettető temetési kiadásainak mérsékléséhez ad segítséget. A támogatás összege: az elhunyt temetőben történő eltemettetése esetén legalább 62.700,- Ft, amennyiben a temetési költség a temetőben történő sírba helyezést, illetve urnaelhelyezést nem foglalja magában, legalább 28.500,- Ft. A jövedelemhatárok 2019. március 1-jétől megemelésre kerültek: a jogosult jövedelme családos kérelmező esetén legfeljebb 85.500,- Ft/hó/fő, egyedül élő kérelmező esetén legfeljebb 114.000,- Ft/hó.

Temetési támogatás iránti **kérelmet** 2019. I. negyedévben **1 fő külterületi és 3 fő belterületi lakos** nyújtott be Hivatalunkhoz, melyből:

- **3 fő** kérelmező részesült pénzbeli támogatásban, **összesen 153.900,- Ft összegben,**
- **1 fő** belterületi lakos kérelme **elutasításra** került, mert családjában az egy főre eső jövedelem meghaladta a rendeletben előírt mértéket.



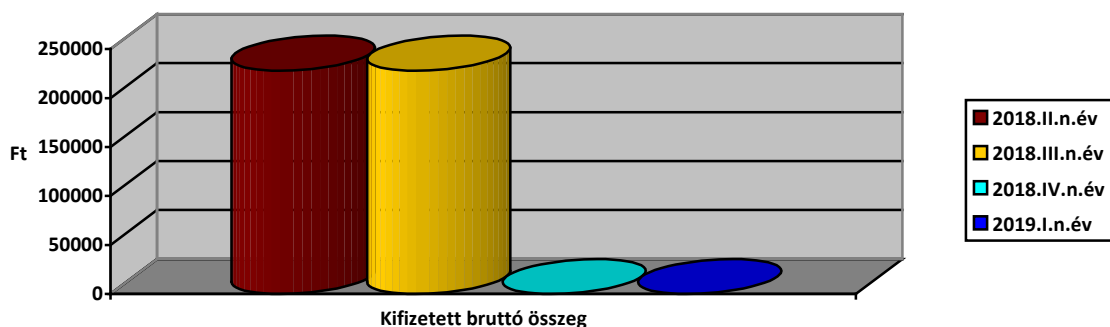
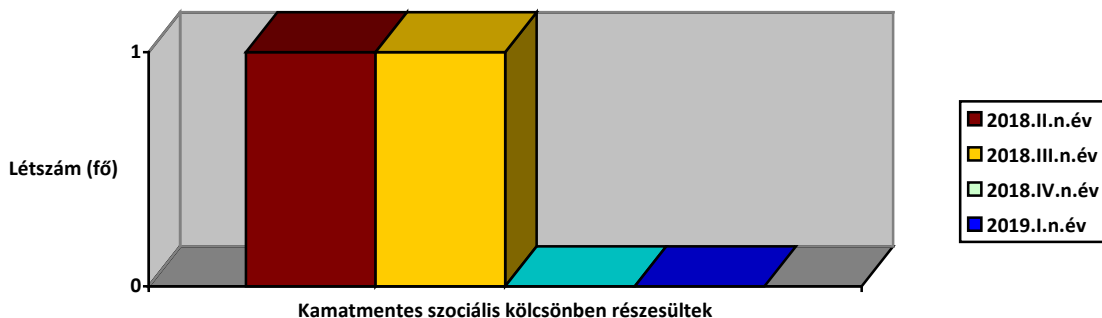
7. Kamatmentes szociális kölcsön

A kamatmentes szociális kölcsön biztosítása önként vállalt feladata Biatorbágy Város Önkormányzat Képviselő-testületének, amelynek a megállapításával a kérelmezőt a hivatalban jegyzőkönyvezett megállapodás szerinti ütemezésben visszafizetési kötelezettség terheli. Ennek érvényesítése érdekében az Igazgatási Osztály együttműködik a Pénzügyi Osztállyal.

A helyi szociális Rendelet értelmében kamatmentes szociális kölcsön adható

- közüzemi díjtartozás megfizetésére, amennyiben a tartozás meghaladja az 50.000,- forintot
- temetési költségek megelőlegezésére
- elemi kár esetében
- kivételes méltánylást érdemlő esetben.

2019. I. negyedévében **nem került benyújtásra** kamatmentes szociális kölcsön megállapítására irányuló **kérelem** a Hivatalhoz.



8. Gyermekszületési támogatás:

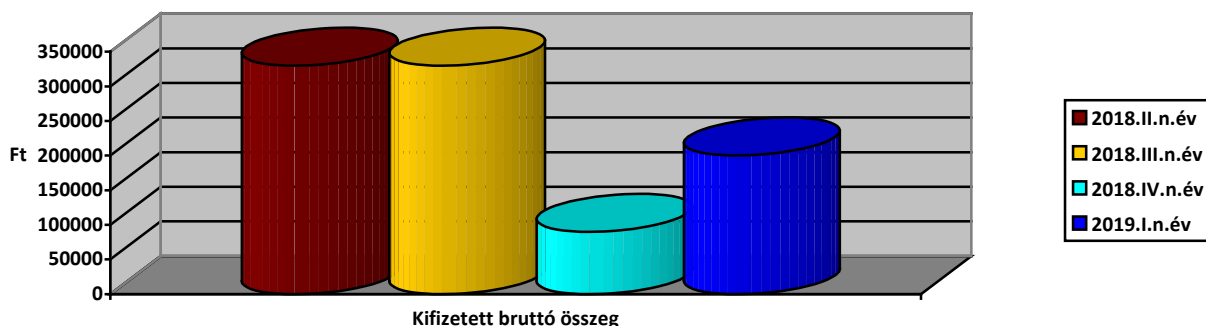
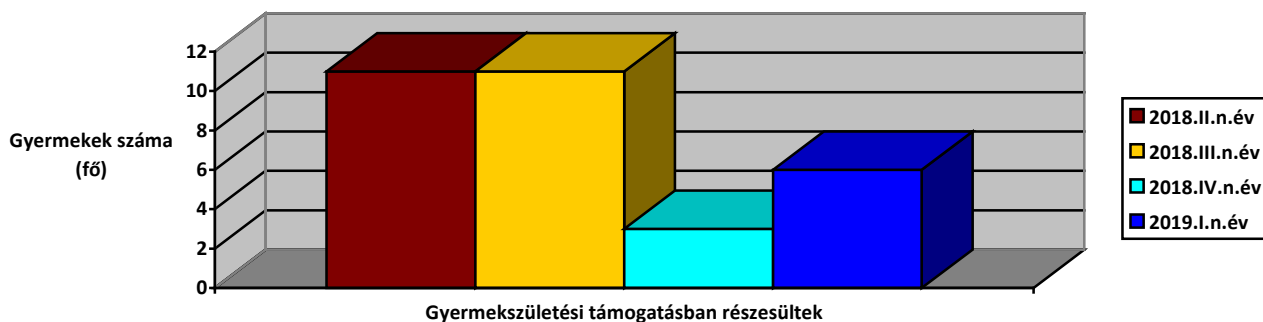
A gyermekszületési támogatás gyermekenként nyújtható összege 30.000,- Ft volt, 2019. február 1-jétől a támogatási összeg megemelésre került 50.000,- Ft-ra (a jövedelemhatárok változatlanul hagyása mellett).

Biatorbágy Város Polgármesteréhez 2019. I. negyedévében **10 db** gyermekszületési támogatás iránti **kérelmet** nyújtottak be.

A beadványok közül:

- **6 család** (6 gyermek) esetében a **támogatás megállapításra került**, a családok közül 2 család (2 gyermek) külterületi lakos,
- **4 család** (4 gyermek) esetében a kérelem **elutasításra** került, mert a család egy főre eső jövedelme meghaladta a rendeletben előírt mértéket (belterületi lakosok).

A megállapított és kiutalt gyermekszületési támogatás összege 2019. I. negyedévben: **200.000,- Ft**, 1 család (1 gyermek) esetében már az emelt összeg (50.000,- Ft) került kifizetésre.



9. 85 év feletti karácsonyi támogatása

Az adott évben a 85. életévét betöltött személyek karácsonyi támogatása Hivatalból (nem kérelemre) megállapított, évente egy alkalommal 5.000,- Ft összegben nyújtott támogatás.

A támogatás jellegéből fakadóan e célra 2019. I. negyedévében **kifizetés nem történt**.

10. Gyermek karácsonyi támogatása

Annak a rendszeres gyermekvédelmi kedvezményre jogosult gyermeknek, akinek tárgyév december 1-jén fennáll a hátrányos, vagy halmozottan hátrányos helyzete, a polgármester karácsonyi támogatásként (kérelem nélkül, Hivatalból) egy alkalommal, gyermekenként 5.000,- Ft támogatást állapít meg. 2019. február 1-jétől a támogatási összeg megemelésre került 10.000,- Ft-ra.

A támogatás jellegéből fakadóan e célra 2019. I. negyedévében **kifizetés nem történt**.

RÁSZORULTSÁGTÓL FÜGGŐ TERMÉSZETBENI ELLÁTÁSOK

11. Települési támogatás – hátralékkezelési támogatás

A **hátralékkezelési támogatás** formájában biztosított települési támogatás azon szociálisan rászorult személyek részére nyújthat segítséget, akik lakhatással kapcsolatos kiadásaikhoz kapcsolódó adósságot halmoztak fel.

2019. I. negyedévben **sem került beadásra** hátralékkezelési támogatás tárgyában **kérelem**.

12. Köztemetés

A közköltségen történő eltemettetés elrendelése, illetve a temetési költség megtérítésére vonatkozó kötelezés a haláleset helye szerint illetékes Polgármester hatáskörébe tartozik. A fentiekben szabályozottak szerint 2019. I. negyedévben köztemetés elrendelésére **nem került sor**.

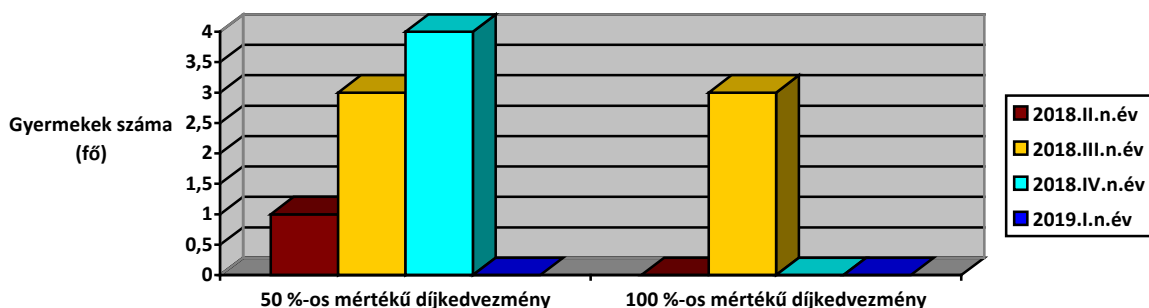
13. Szociális étkezés:

13.1. Intézményi étkezési térítési díjkedvezmény (gyermek):

A támogatás a létfenntartásában veszélyeztetett, rendkívüli élethelyzetbe került, valamint időszakosan vagy tartósan létfenntartási gondokkal küzdő és ezáltal az intézményi étkezési térítési díj megfizetésére képtelen szülő részére nyújtható. A jövedelemhatárok 2019. február 1-jétől megemelésre kerültek:

- 50 %-os mértékű térítési díjkedvezmény esetén a jogosult jövedelme: családos kérelmező esetén legfeljebb 68.400,- Ft/hó/fő, egyedül élő kérelmező esetén legfeljebb 71.250,- Ft/hó,
- 100 %-os mértékű térítési díjkedvezmény esetén a jogosult jövedelme: családos kérelmező esetén legfeljebb 57.000,- Ft/hó/fő, egyedül élő kérelmező esetén legfeljebb 62.700,- Ft/hó.

2019. I. negyedévében **nem terjesztettek elő** intézményi étkezési térítési díjkedvezmény iránti kérelmet Biatorbágy Város Polgármesteréhez.



13.2. Étkeztetés (felnőtt korú):

Az étkeztetés keretében azoknak a szociálisan rászorultaknak a legalább napi egyszeri meleg étkezéséről kell gondoskodni, akik azt önmaguk, illetve eltartottaik részére tartósan vagy átmeneti jelleggel nem képesek biztosítani, különösen:

- koruk,
- egészségi állapotuk,
- fogyatékoságuk, pszichiátriai betegségük,
- szenvedélybetegségük, vagy
- hajléktalanságuk miatt.

Az étkeztetést az étel elvitelének lehetővé tételével, illetve lakásra szállításával kell biztosítani. Az önkormányzat, mint intézményfenntartó ingyenes ellátásban részesíti azt az ellátottat:

- aki jövedelemmel nem rendelkezik,
- étkeztetés és házi segítségnyújtás esetében, akinek a családja jövedelemmel nem rendelkezik.

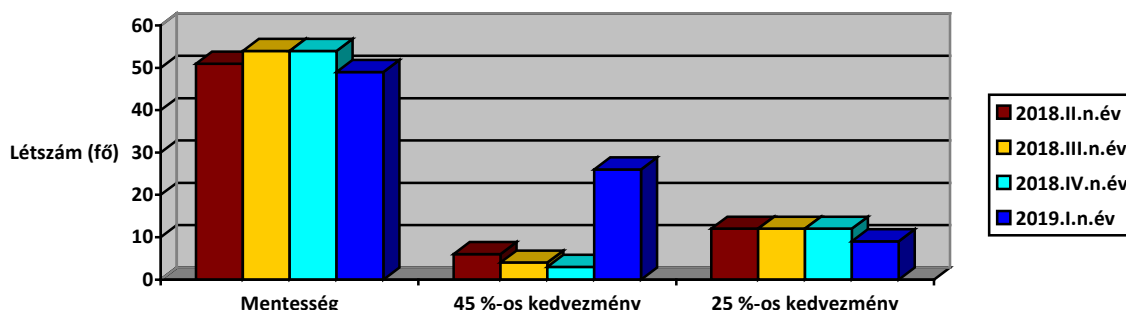
A lakáson történő étkeztetés térítési díja a kiszállítás költségét is tartalmazza. Ha az étel lakásra történő kiszállítása közös háztartásban élő személyek részére történik, a kiszállításért fizetendő térítési díjat csak egy személyre lehet megállapítani.

Biatorbágy Város Képviselő-testületének a személyes gondoskodást nyújtó ellátásokról szóló 9/2009. (10. 30.) Ör. számú rendelete többször módosításra került, legutóbb 2018. november 1-jétől változtak a jövedelemhatárok mellett a térítési díjak az alábbiak szerint: I. kategória 1.040,- Ft/adag, II. kategória 470,- Ft/adag, III. kategória 255,- Ft/adag.

2019. I. negyedévben:

- I. kategória (**mentesül** a díj fizetése alól): 49 fő (összesen 967 adag étel),
- II. kategória (**45 %-os kedvezményben**): 2 fő részesült (összesen 26 adag étel),
- III. kategória (**25 %-os kedvezményben** részesül): 9 fő (186 adag étel).

2019. I. negyedévben erre kifizetett támogatás összesen 1.065.330,- Ft, mely havonta átlagosan: 355.110,- Ft volt.

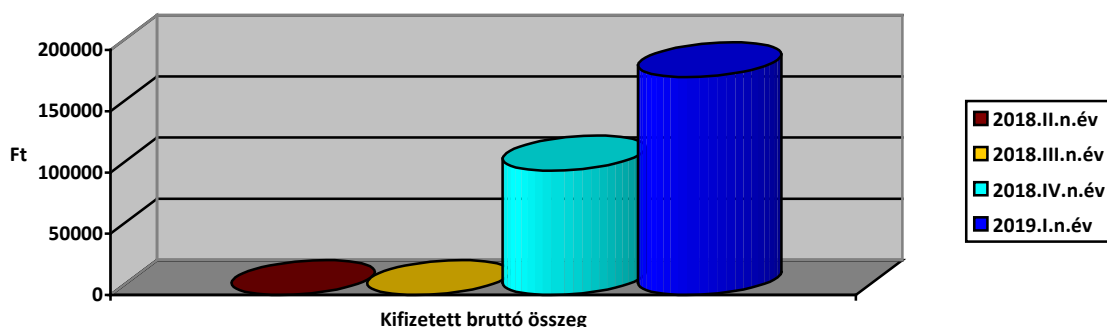
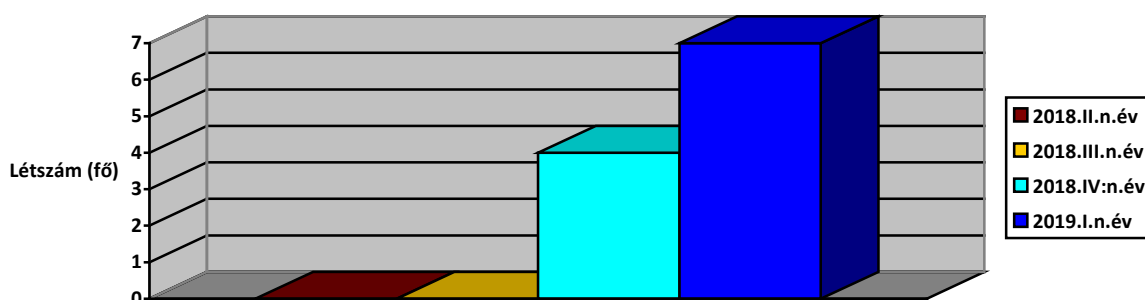


14. Tüzelő támogatás

A Polgármester – egyedi elbírálás alapján – a fagyásveszély miatt fennálló krízishelyzet mielőbbi megszüntetése érdekében **természetben nyújtott tüzelő** támogatást állapít meg az arra rászorult személyeknek. A támogatás iránti kérelmet tárgyév november 15. és az azt követő év február 28. között lehet benyújtani. Ez a támogatási forma egy fűtési szezonban egy alkalommal adható, a támogatás mértéke megközelítőleg 1 m³, kalodás kiszerezésű tűzifa, melynek házhozszállítását a Polgármesteri Hivatal Városgondnoksága végzi. (Tüzelőanyag vásárlásához továbbra is lehet felnőtt rászorultságára tekintettel megállapítható, pénzbeli települési támogatást igényelni, 6 hónapon belül azonban a kétféle támogatás – pénzbeli és természetbeni – nem állapítható meg.) Szélsőséges időjárási viszonyok esetén a Polgármester eltekinthet a kérelem benyújtására nyitva álló időtartamtól. 2017. március 1-jétől a támogatottaknak egy, a Családsegítő Szolgálat keretein belül biztosított együttműködési programban kell részt venniük, melynek célja a veszélyeztetett élethelyzet ismételt kialakulásának megelőzése.

2019. I. negyedévben 7 fő kérelmező (ebből 2 fő belterületi, 3 fő külterületi lakos) nyújtotta be kérelmét Biatorbágy Város Polgármesteréhez, ebből

- **5 fő belterületi és 2 fő külterületi lakos** részére született **megállapító** határozat, **összesen 177.800,- Ft értékben.**



15. Szociális gyermektábor

A polgármester szociális természetbeni juttatásként az Önkormányzat tulajdonában lévő **fonyódligeti** üdülőt a Biatorbágyon működő általános iskolák pedagógusai és rászoruló tanulói részére a nyári tanítási szünet időtartama alatt egy hétre térítésmentesen rendelkezésre bocsátja és biztosítja a gyermektábor költségeit (oda- és visszautazás, szállás, ellátás és programok).

A tábor tanintézmények (Biatorbágyi Általános Iskola, valamint Ritsmann Pál Német Nemzetiségi Általános Iskola) általi megszervezésére 2019. június 24-28. napja között, 48 fő tanuló, 4 fő pedagógus és 2 fő technikai személyzet részvételével került sor. E célra – a költségterv benyújtását és költségvetési rendelet elfogadását követően – 2019. I. negyedévében a Polgármester határozatában **1.283.800,- Ft támogatás** megállapításáról döntött.

16. Kedvezményes napközis gyermektábor

Annak a rendszeres gyermekvédelmi kedvezményre jogosult gyermeknek, akinek a tervezett gyermektábor idején fennáll a hátrányos helyzete, vagy halmozottan hátrányos helyzete, a polgármester a nyári tanítási szünet időtartama alatt egy alkalommal, **egy hetes** (5 munkanapos), **Biatorbágy közigazgatási területén** szervezett **napközis gyermektáborban** való részvétele költségeit részben vagy teljes egészében átvállalja. A Hivatal nyilvántartásában szereplő hátrányos, vagy halmozottan hátrányos helyzetű gyermekek szülei részére kiküldött tájékoztató levél és nyomtatvány megküldését követően a támogatás kérelemre állapítható meg.

A támogatás jellegéből fakadóan e célra 2019. I. negyedévében **kifizetés nem történt**.

17. Vis maior támogatás

A Polgármester – Biatorbágy közigazgatási területén belül – szállásadói/bérleti díj támogatás formájában támogatást nyújt azon **személy, illetve család elszállásolásának költségeihez**, akinek/amelynek a lakhatását biztosító ingatlan krízishelyzet (különösen: elemi kár, tüzeset) miatt életveszélyessé, fűthetlenné vált, vagy az ingatlanban való továbbtartózkodás egyéb okból veszélyessé vált. A krízishelyzet meglétét a Hivatal a kérelem benyújtását követően környezettanulmány mielőbbi lefolytatásával vizsgálja, támogatás további feltétele a Családsegítő Szolgálat írásbeli javaslata. A támogatási forma 2019. március 1-jétől nem szállásadói támogatás, hanem a károsult ingatlant illetően egyösszegű, legfeljebb 150.000,- Ft összegű támogatás.

2019. I. negyedévben **nem került sor támogatás megállapítására**.

Biatorbágy, 2019. április 10.

Tarjáni István s.k.
polgármester

Összeállította: *Igazgatási Osztály*
Felelős: *Pomaházi Krisztina igazgatási osztályvezető*

**Biatorbágy Város Önkormányzat Képviselő-testülete Egészségügyi és
Szociális Bizottságának
.../2019. (IV.15.) számú határozata**

**a Polgármester által átruházott hatáskörben, 2019. I. negyedévben, szociális
ügyekben hozott döntésekről szóló beszámoló jóváhagyásáról**

Biatorbágy Város Önkormányzat Képviselő-testületének Egészségügyi és Szociális Bizottsága megtárgyalta a Polgármester által átruházott hatáskörben, 2019. I. negyedévben, szociális ügyekben hozott döntésekről szóló beszámolót.

Biatorbágy Város Képviselő-testületének a 3/2017. (II.24.) önkormányzati rendelettel módosított, az egyes pénzbeli és természetben nyújtott szociális ellátásokról szóló 7/2009. (10.30.) Ör. számú rendeletének 3. § (3) bekezdése, valamint Biatorbágy Város Önkormányzata Szervezeti és Működési Szabályzatáról szóló 3/2011. (02.25.) Ör. számú rendeletének 27. §, valamint 47. §-ában foglaltak alapján Biatorbágy Város Önkormányzat Képviselő-testületének Egészségügyi és Szociális Bizottsága a beszámolót jóváhagyja.

Bodorkos Ádám
elnök